

# 사 업 보 고 서

(제 35 기)

사업연도     2007년 01월 01일     부터  
                 2007년 12월 31일     까지

금융감독위원회  
한국증권선물위원회 귀중

증권거래법 제186조의2의 규정에 의하여 사업보고서를 제출합니다.

2008년 03월 28일

회 사 명 : 한국코트렐주식회사  
(2008년 3월 21일 주주총회결의에 의해 회사의 상호가  
케이씨코트렐주식회사로 변경되었습니다.)

대 표 이 사 : 이 태 영 (인)

본점소재지 : 서울특별시 마포구 동교동 160-1  
(전화번호) 02 - 320 - 6154

작성책임자 : (직책) 재경팀장 (성명) 김 기 욱 (인)  
(전화번호) 02 - 320 - 6159

## 목 차

## 대표이사등의 확인·서명

## 확 인 서

우리는 당사의 대표이사 및 신고업무담당이사로서 이 사업보고서의 기재내용에 대해 상당한 주의를 다하여 직접 확인·검토한 결과, 중요한 기재사항의 기재 또는 표시의 누락이나 허위의 기재 또는 표시가 없고, 이 사업보고서에 표시된 기재 또는 표시사항을 이용하는 자의 중대한 오해를 유발하는 내용이 기재 또는 표시되지 아니하였음을 확인합니다.

또한, 당사는 「주식회사의외부감사에관한법률」 제2조의2 및 제2조의3의 규정에 따라 내부회계관리제도를 마련하여 운영하고 있음을 확인합니다.(「주식회사의외부감사에관한법률」 제2조에 의한 외감대상법인에 한함)

2008. 03. 28

【한국코트렐주식회사】

대표이사	【이 태 영】	(서명)
신고업무담당이사	【김 정 완】	(서명)

## 대표이사등의 확인·서명

### 확 인 서

우리는 당사의 대표이사 및 신고업무담당이사로서 이 사업보고서의 기재내용에 대해 상당한 주의를 다하여 직접 확인·검토한 결과, 중요한 기재사항의 기재 또는 표시의 누락이나 허위의 기재 또는 표시가 없고, 이 사업보고서에 표시된 기재 또는 표시사항을 이용하는 자의 중대한 오해를 유발하는 내용이 기재 또는 표시되지 아니하였음을 확인합니다.

또한, 당사는 「주식회사의외부감사에관한법률」 제2조의2 및 제2조의3의 규정에 따라 내부 회계관리제도를 마련하여 운영하고 있음을 확인합니다.(「주식회사의외부감사에관한법률」 제2조에 의한 외감대상법인에 한함)

2008. 03. 28

【한국코트셀주식회사】

대표이사	【이 태 영】	(서명)
신고업무담당이사	【김 정 완】	(서명)

## I. 회사의 개황

## 1. 회사의 목적

## 가. 회사가 영위하는 목적사업

목 적 사 업	비 고
(1) 환경오염 방지시설업 (2) 산업시설의 제어장치 제조 및 판매업 (3) 성형가공업 (4) 오수정화시설 설계, 제작 및 시공업 (5) 무역업 (6) 부동산 임대업 (7) 폐기물처리시설 설계, 제작 및 시공업 (8) 정수시설과 관련기기의 제조 및 판매업 (9) 산업설비의 설계, 제작, 시공 및 판매업 (10) 화학 및 산업기계제조, 판매업 (11) 철강재 제조, 판매, 설치공사업 (12) 폐기물 수집 및 처리업 (13) 도,소매업 (기계류 및 전기류) (14) 외국상사 대리점업 (기계류 및 전기류) (15) 전기공사업 (16) 환경상담 및 관련 엔지니어링 서비스업 (17) 화학제품 판매업 (18) 신재생에너지 설비의 제조, 설치, 판매 및 관련사업 (19) 전기업 (20) 부동산 분양 공급업 (21) 위 각호에 관계되는 기술용역 및 부대사업 일체와 투자	-

## 나. 자회사가 영위하는 목적사업

목 적 사 업	비 고
1. 폐기물 수집 및 처리업 2. 환경설비업 3. 신재생에너지 발전사업 4. 조립식칸막이 제조업 5. 유리병제조업 6. 지주사업 7. 열교환기제조 8. 폐플라스틱 재생사업	-

## 다. 향후 추진하고자 하는 사업

해당사항없음

## 2. 회사의 연혁

## 가. 당해 회사의 연혁

## (1) 설립 이후의 변동상황

- 가) 한국코트렐공업주식회사 설립 (1973.11.27)
- 나) 미국 Research-Cottrell사와 기술도입계약 체결 (1978.4.28)
- 다) 인천공장 준공 (1979. 9. 1)
- 라) 대만지사 설립 (1990.10.30)
- 마) 한국코트렐(주)로 상호변경 (1990.11. 5)
- 바) 기업부설 연구소 설립 (1992. 8.24)
- 사) 주식장외시장 등록 (1993. 9.10)
- 아) 상 장 (1994.11. 5)
- 자) 본사 이전 (1995. 3.22)
- 차) ISO 9001인증 획득 (1996. 7.24)

- 카) 공장이전 (1998.12.31)
- 타) 중국 장춘KC환보유한공사 설립(2002. 3. 28, 50%)
- 파) 케이씨환경개발(주) 설립, 당사의 자회사인 케이씨환경서비스(주)가 50% 출자 (2003.04.14), 당사에서 20% 추가 출자(2008.01.09)
- 하) 중국 북경지사 설립 (2004. 11)
- 가) 영국 Lodge Sturtevant LTD사 인수 (2005. 3.11, 100%)
- 나) 중국 장춘KC환보유한공사 50% 추가출자(2005. 6.17, 100%)
- 다) 한국환경경영파트너스(주) 설립(2005. 7.15, 30%)
- 라) 중국(무순) 합자법인 설립(KC환보설비제조안장 유한공사, 2005. 8.17, 50%)
- 마) 케이씨태양광발전(주) 설립(2005.11. 7, 100%)
- 바) Clestra Hauserman KK 인수, 당사의 계열사인 (주)클레스트라하우저만이 100% 지분 인수한 일본 현지법인(2005.12.20)
- 사) Clestra Ltd. 인수, 당사의 계열사인 (주)클레스트라하우저만이 100% 지분 인수 한 홍콩 현지법인(2006.06.08)
- 야) Lodge Cottrell Inc. 설립(2006. 6. 9, 80%)
- 자) Veolia ES&KC Ecocycle Co.,Ltd 설립(2006.12.13 ,49%)
- 차) 케이씨글라스(주) 설립(2007. 8. 16, 100%)
- 카) 코리아솔라솔딩컴퍼니(주) 설립, 당사의 계열사인 KC태양광발전(주)가 100% 출자 (2007.08.29)
- 타) 안성유리공업(주) 출자(2007. 8. 31, 17.23%)
- 파) (주)정림환경 인수, 당사의 계열사인 KC환경서비스(주)가 90% 인수 (2007.10.01)
- 하) Clestra Architectural Products Ltd. 설립, 계열사인 (주)클레스트라하우저만이 100% 지분출자 상해현지법인(2007. 10. 15)
- 거) 무한에너지(주) 설립, 당사의 계열사인 KC태양광발전(주)가 50% 출자, (2007. 12. 12)
- 너) (주)솔라토피아 설립(2007. 12. 18, 50%)
- 더) 케이씨환경개발(주) 출자(2008. 1. 1, 20%)
- 러) 한미산업주식회사 출자(2008. 2. 5, 64.29%)
- 머) 주주총회 결의에 의해 케이씨코트렐(주)로 상호변경 (2008. 03. 21)

\* '한국환경경영파트너스(주)'는 2007년 8월 1일자로 청산 종결하였습니다

#### (2) 상호의 변경

1973년 11월 27일 한국코트렐공업주식회사 설립후 1990년 11월 5일 한국코트렐주식회사로 변경되었으며 2008년 3월 21일 주주총회 결의에 의해 케이씨코트렐주식회사로 상호가 변경되었습니다.

#### (3) 합병, 분할(합병), 포괄적 주식교환 · 이전, 중요한 영업의 양수 · 도 등

- 해당사항 없음 -

#### (4) 생산설비의 변동

- 가) 서울시 영등포구 소재공장에서 집진장치 제작 개시 (1974. 8)
- 나) 인천공장 준공 (1979. 9)
- 다) HEAVY DUTY FACE LATHE 증설 (1987. 9)
- 라) C.E SPOT WELDING MACHINE 증설 (1991. 9)
- 마) HYD BENDING MACHINE 증설(1993. 4)
- 바) C.N.C 선반 증설 (1993. 6)
- 사) 인천공장내 연구용 TEST TOWER 설치 (1993.12)
- 아) 500ton 유압 PRESS 증설 (1994.11)
- 자) ROLL FORMING/CUT-OFF PRESS MACHINE 증설 (1996. 1)
- 차) HYD PRESS BRAKE/DNC HYD. SHEAR MACHINE 증설 (1997. 8)
- 카) PROFILE CUTTING MACHINE외 39종 증설(1998. 4)
- 타) 인천공장 생산설비의 안성공장 이전(1998.12)
- 파) Fin Tube, Compressor, Header Box 설비 증설(2004. 6)
- 하) Radial Drill Machine설비 증설(2006. 5)
- 가) L&G Finning M/C설비 증설(2006. 10)

- 나) SAW자동화설비 증설(2007.01.02)
- 다) L-Fin MC 구입(2007.04.13)
- 라) 현장배기가스 포집장치 구입 (2007.10.10)
- (5) 경영활동과 관련된 중요한 사실의 발생
  - 가) 미국 Research-Cottrell사와 전기집진설비분야 기술도입계약 체결 (1978. 4)
  - 나) 상공부지원 공업기반기술 <한국형 전기집진기개발> 연구업체로 선정 (1991. 8)
  - 다) 기업부설 기술연구소 설립 (1992. 8)
  - 라) 상공부지원 공업기반기술 <쓰레기 소각로 가스처리장치> 연구업체로 선정(1992.10)
  - 마) 호주 Rainpure사와 정수기관련 기술도입계약 체결 (1994. 7)
  - 바) 독일 Steindmuller사와 배연탈황설비분야 기술도입계약 체결 (1994.11)
  - 사) 미국 EFFOX사와 DAMPER분야 기술도입계약 체결 (1996. 9)
  - 아) 영국 CLYDE사와 ASH HANDLING SYS.분야 기술도입 계약 체결(1997. 8)
  - 자) 중국 장춘KC환보유한공사 설립(2002. 3. 28, 50%)
  - 차) ASME "U" ( Pressure Vessel), "S" (Power Boiler) STAMP 취득(2004. 4)
  - 카) 영국 Lodge Sturtevant LTD사 인수 (2005. 3.11, 100%)
  - 타) 중국장춘KC환보유한공사 50% 추가출자(2005. 6.17, 100%)
  - 파) 한국환경경영파트너스(주)(2005. 7.15, 30%)
  - 하) 중국(무순)합자법인 설립(KC환보설비제조안장 유한공사, 2005.8.17, 50%)
  - 가) 케이씨태양광발전(주) 설립(2005. 11. 7, 100%)
  - 나) Clestra Hauserman KK 인수, 당사의 자회사인 (주)클레스트라하우저만이 100% 지분 인수한 일본 현지법인(2005.12.20)
  - 다) Clestra Ltd. 인수, 당사의 자회사인 (주)클레스트라하우저만이 100% 지분 인수 한 홍콩 현지법인(2006.06.08)
  - 라) Lodge Cottrell Inc. 설립(2006. 6. 9, 80%)
  - 마) Veolia ES&KC Ecocycle Co.,Ltd 설립(2006.12.13 ,49%)
  - 바) 덴마크의 FLS Airtech사와 발전소, 소각로 등의 반건식 배가스 처리기술에 대한 기술도입계약 체결(2006.11.18)
  - 사) 케이씨글라스(주) 설립(2007. 8. 16, 100%)
  - 아) 코리아솔라홀딩컴퍼니(주) 설립, 당사의 계열사인 KC태양광발전(주)가 100% 출자 (2007.08.29)
  - 자) 안성유리공업(주) 출자(2007. 8. 31, 17.23%)
  - 차) (주)정림환경 인수, 당사의 계열사인 KC환경서비스(주)가 90% 인수 (2007.10.01)
  - 파) Clestra Architectural Products Ltd. 설립, 자회사인 (주)클레스트라하우저만이 100% 지분출자 상해현지법인
  - 타) 무한에너지(주) 설립, 당사의 계열사인 KC태양광발전(주)가 50% 출자, (2007. 12. 12)
  - 가) (주)솔라토피아 설립(2007. 12. 18, 50%)
  - 하) 케이씨환경개발(주) 출자(2008.01.10, 20%)
  - 거) 한미산업주식회사 출자(2008. 02. 05, 64.29%)

## 나. 회사가 속해 있는 기업집단

### (1) 기업집단의 명칭

기업집단의 대표회사 : 한국코트렐(주) 포함 21개

\* 2008년 3월 21일 주주총회결의에 의해 회사의 상호가 케이씨코트렐(주)로 변경되었습니다.

### (2) 기업집단에 소속된 회사

- 가.케이씨환경서비스(주) - 비상장법인
- 나.조드케이씨(주) - 비상장법인
- 다.(주)클레스트라하우저만 - 비상장법인
- 라.장춘KC환보유한공사 - 비상장법인(해외)
- 마.Lodge Sturtevant Limited - 비상장법인(해외)
- 바.KC환보설비 제조안장(무순) 유한공사 - 비상장법인(해외)

사.케이씨태양광발전(주) - 비상장법인  
 아.Lodge Cottrell Inc. - 비상장법인(해외)  
 자.Veolia ES&KC Ecocycle Co.,Ltd - 비상장법인  
 차. 케이씨글라스(주) - 비상장법인  
 카. 안성유리공업(주) - 비상장법인  
 타) 무한에너지(주) - 비상장법인  
 파) (주)솔라토피아 - 비상장법인  
 하) 케이씨환경개발(주) - 비상장법인  
 가) 한미산업주식회사 - 비상장법인  
 나) (주)정림환경 - 비상장법인  
 다) 코리아솔라홀딩컴퍼니(주) - 비상장법인  
 라) Clestra Ltd - 비상장법인(해외)  
 마) Clestra Hauserman KK. - 비상장법인(해외)  
 바) Clestra Architectural Products Ltd - 비상장법인(해외)

### 3. 자본금 변동상황

#### 가. 자본금 변동상황

##### (1) 증자현황

(단위 : 원, 주)

주식발행일자	발행형태	발행한 주식의 내용				
		종류	수량	주당 액면가액	주당 발행가액	비고
2006년 12월 18일	유상증자(주주배정)	보통주	400,000	5,000	20,350	-

##### (2) 감자현황

(단위 : 원, 주)

감자일자	감자형태	감자목적	감자한 주식의 내용				
			종류	수량	주당 액면가액	주당 취득가액 (유상감자의 경우)	비고
-	-	-	-	-	-	-	-

#### 나. 자본금 변동예정내용 등

- 해당사항없음

#### 다. 전환사채

(2007.12. 31 현재)

(단위 : 원, 주)

구 분		제XX회 XX 전환사채	...	...	합 계
발 행 일 자		-	-	-	-
만 기 일		-	-	-	-
권 면 총 액		-	-	-	-
사채배정방법		-	-	-	-
전환청구가가능기간		-	-	-	-
전환조건	전환비율(%)	-	-	-	-
	전환가액	-	-	-	-
전환대상주식의 종류		-	-	-	-
기전환사채	권면총액	-	-	-	-
	기전환주식수	-	-	-	-
미전환사채	권면총액	-	-	-	-
	전환가능주식수	-	-	-	-
비 고		-	-	-	-



## 라. 신주인수권부사채

(2007.12.31 현재)

(단위 : 원, 주)

구 분		제XX회 XX 신주인수권부사채	...	...	합 계
발 행 일 자		-	-	-	-
만 기 일		-	-	-	-
권 면 총 액		-	-	-	-
사채배정방법		-	-	-	-
신주인수권 행사가능기간		-	-	-	-
행사조건	행사비용(액면대비)	-	-	-	-
	행사가액	-	-	-	-
행사대상주식의 종류		-	-	-	-
기행사신주 인수권부사채	권면총액	-	-	-	-
	기행사주식수	-	-	-	-
미행사신주 인수권부사채	권면총액	-	-	-	-
	행사가능주식수	-	-	-	-
비 고		-	-	-	-

## 마. 현물출자

- 해당사항없음

## 4. 주식의 총수 등

## 가. 주식의 총수

(2007.12.31 현재)

(단위 : 주)

구 분		주식의 종류			비고
		보통주		합계	
I. 발행할 주식의 총수		34,000,000	-	34,000,000	-
II. 현재까지 발행한 주식의 총수		17,000,000	-	17,000,000	-
III. 현재까지 감소한 주식의 총수		-	-	-	-
	1. 감자	-	-	-	-
	2. 이익소각	-	-	-	-
	3. 상환주식의 상환	-	-	-	-
	4. 기타	-	-	-	-
IV. 발행주식의 총수 (II-III)		17,000,000	-	17,000,000	-
V. 자기주식수		-	-	-	-
VI. 유통주식수 (IV-V)		17,000,000	-	17,000,000	-

## 나. 자본금 및 1주당가액

(2007. 12 . 31 현재)

(단위 : 원, 주)

구분	종류	자본금(액면총액)			1주당가액			비고
		재무제표상 자본금 (A)	발행주식의 액면총액 ( '가'의 IV×B)	유통주식의 액면총액 ( '가'의 VI×B)	1주당 액면가액 (B)	자본금÷ 발행주식의 총수 (A÷ '가'의 IV)	자본금÷ 유통주식수 (A÷ '가'의 VI)	
기명	보통주	8,500,000,000	8,500,000,000	8,500,000,000	500	500	500	-
합 계		8,500,000,000	8,500,000,000	8,500,000,000	500	500	500	-

## 다. 자기주식의 취득 및 처분

## (1) 자기주식 취득·처분 현황

취득방법	주식의 종류	기초	취득(+)	처분(-)	소각(-)	기말	비고
법 제189조의2제1항에 의한 직접취득	보통주 (주)	-	-	-	-	-	-
	우선주 (주)	-	-	-	-	-	-
법 제189조의2제1항 이외의 사유에 의한 직접취득	보통주 (주)	-	-	-	-	-	-
	우선주 (주)	-	-	-	-	-	-
소 계	보통주 (주)	-	-	-	-	-	-
	우선주 (주)	-	-	-	-	-	-
신탁계약등을 통한 간접취득	보통주 (주)	-	-	-	-	-	-
	우선주 (주)	-	-	-	-	-	-
총 계	보통주 (주)	-	-	-	-	-	-
	우선주 (주)	-	-	-	-	-	-

## (2) 이익소각 현황

(단위 : 원, 주)

소각일	소각목적	소각주식의 종류	소각주식의 수량	소각금액	소각대상 주식의 취득기간	법적 근거
-	-	-	-	-	-	-
계		보통주	-	-	-	-
		우선주	-	-	-	-

## (3) 자기주식 신탁계약등 체결 · 해지현황

(단위 : 원)

구 분	기초		체결(+)		해지(-)		기말		비고
	금액	건수	금액	건수	금액	건수	금액	건수	
특정금전신탁	-	-	-	-	-	-	-	-	-
자산운용회사와 체결한 신탁계약	-	-	-	-	-	-	-	-	-
투자회사와 체결한 주식 취득계약	-	-	-	-	-	-	-	-	-
계	-	-	-	-	-	-	-	-	-

## 라. 우리사주조합의 지분현황

## (1) 우리사주조합과의 거래내역

- 가) 당사는 2006년 11월 8일의 이사회결의에 따라 채무자의 한국증권금융주식회사에 대한 1,282,762,250원의 채무(우리사주취득자금 대출)에 대하여 채무자와 연대하여 보증채무를 짐
- 거래금융기관 : 한국증권금융주식회사
  - 채무자 : 한국코트렐(주) 우리사주조합
  - 보증제공기간 : 2006년 11월 9일 ~ 2008년 11월 9일
  - 보증금액 : 1,282,762,250원

## (2) 우리사주조합의 의결권행사기준

- 해당사항없음

## (3) 우리사주조합 주식보유내역

[2007. 12. 31 현재]

(단위 : 주)

계좌구분	주식의 종류	기초잔고	기말잔고
조합계좌	보통주	793,000	427,440
조합원계좌	보통주	-	-

## 마. 보통주 외 주식에 관한 사항

[2007. 12. 31 현재]

(단위 : 주)

구 분	XXX우선주	...	...
발행주식수	-	-	-

구 분		XXX우선주	...	...
주식의 내용	이익배당에 관한 사항	-	-	-
	잔여재산분배에 관한 사항	-	-	-
	상환에 관한 사항	-	-	-
	전환에 관한 사항	-	-	-
기 타		-	-	-

#### 바. 상환주식에 관한 사항

[2007.12. 31 현재]

(단위 : 주, 원)

구 분		XXX우선주	...	...
발행일자		-	-	-
주당 발행가액		-	-	-
발행총액		-	-	-
상환조건 등	상환조건	-	-	-
	상환방법	-	-	-
	상환기간	-	-	-
	주당 상환가액	-	-	-
1년이내 상환예정	상환예정주식수	-	-	-
	상환예정금액	-	-	-
기 타		-	-	-

#### 사. 전환주식에 관한 사항

[2007. 12. 31 현재]

(단위 : 주, 원)

구 분		XXX우선주	...	...
발행일자		-	-	-
주당 발행가액		-	-	-
발행총액		-	-	-
전환조건 등	전환조건	-	-	-
	전환청구기간	-	-	-
	주당 전환가액	-	-	-
	전환으로 발행할 주식의 종류	-	-	-
	전환으로 발행할 주식수	-	-	-
기 타		-	-	-

#### 5. 의결권 현황

[2007. 12. 31 현재]

(단위 : 주)

구 분		주식수	비고
발행주식총수(A)	보통주	17,000,000	-
	우선주	-	
의결권없는 주식수(B)	보통주	-	-
	우선주	-	
증권거래법 기타 법률에 의하여 의결권 행사가 제한된 주식수(C)	-	-	-
의결권이 부활된 주식수(D)	-	-	-
의결권을 행사할 수 있는 주식수 (E = A - B - C + D)	보통주	17,000,000	-
	우선주	-	

## 6. 배당에 관한 사항 등

### 가. 배당에 관한 사항

배당에 관한 사항은 당사 정관을 참조

- 제 8 조의 2 (우선주식의 수와 종류)

1. 당 회사가 발행할 우선주식은 의결권이 없는 것으로 하며, 그 발행주식의 수는 팔십만주로 한다.
2. 우선주식에 대하여는 액면금액을 기준으로 하여 년 9%이상으로 이사회가 우선 배당율을 정한다.
3. 보통주식의 배당율이 우선주식의 배당율을 초과할 경우에는 그 초과분에 대하여 보통주식과 동일한 비율로 참가시켜 배당한다.
4. 우선주식에 대하여 어느 사업연도에 있어서 소정의 배당을 하지 못한 경우에는 누적된 미배당분을 다음 사업연도의 배당시에 우선하여 배당한다.
5. 우선주식에 대하여 소정의 배당을 하지 아니한다는 결의가 있는 경우에는 그 결의가 있는 총회의 다음 총회부터 그 우선적 배당을 한다는 결의가 있는 총회의 종료시까지의 의결권이 있는 것으로 한다.
6. 당 회사가 유상증자 또는 무상증자를 실시하는 경우 우선주식에 대한 신주의 배정은 유상증자의 경우에는 보통주식으로, 무상증자의 경우에는 그와 같은 종류의 주식으로 한다.
7. 우선주식의 존속기간은 5년으로 하고 이 기간 종료와 동시에 보통주식으로 전환된다. 그러나, 위 기간중 소정의 배당을 하지 못한 경우에는 소정의 배당을 종료할 때까지 그 기간을 연장한다. 이 경우 전환으로 인하여 발행하는 주식에 대한 이익의 배당에 관하여는 제10조 2의 규정을 준용한다.

-제 10 조의 2 (신주의 배당기산일)

회사가 유상증자, 무상증자 및 주식배당에 의하여 신주를 발행하는 경우 신주에 대한 이익의 배당에 관하여는 신주를 발행한 때가 속하는 영업연도의 직전 영업연도말에 발행한 것으로 본다.

-제 46 조 (이익배당)

1. 이익의 배당은 금전과 주식으로 할 수 있다.
2. 이익의 배당을 주식으로 하는 경우 회사가 수종의 주식을 발행한 때에는 주주총회의 결의로 그와 다른 종류의 주식으로도 할 수 있다.
3. 제 1 항의 배당은 매 결산기말 현재의 주주명부에 기재된 주주 또는 등록된 질권자에게 지급한다.

-제 47 조 (배당금 지급청구권의 소멸시효)

1. 배당금의 지급청구권은 5년간 이를 행사하지 아니하면 소멸시효가 완성한다.
2. 제 1 항의 시효의 완성으로 인한 배당금은 당 회사에 귀속한다

### 나. 최근 3사업연도 배당에 관한 사항

구 분		제35기	제34기	제33기
주당액면가액 (원)		500	500	500
당기순이익 (백만원)		12,864	10,187	6,928
주당순이익 (원)		757	755	533
배당가능이익 (백만원)		25,561	14,774	6,098
현금배당금총액 (백만원)		2,890	1,700	1,300
주식배당금총액 (백만원)		-	-	-
현금배당성향 (%)		22.47	16.69	18.76
현금배당수익률 (%)	보통주	1.50	2.22	3.45
	우선주	-	-	-
주식배당수익률 (%)	보통주	-	-	-
	우선주	-	-	-
주당 현금배당금 (원)	보통주	170	100	100
	우선주	-	-	-

구 분		제35기	제34기	제33기
주당 주식배당금 (주)	보통주	-	-	-
	우선주	-	-	-

\* 회사는 2006년 12월 18일 임시주주총회 결의에 의거 2007년 2월 7일을 기준으로 액면가 5,000원 1주를 액면가 500원 10주로 액면분할하였습니다. 이에 따라 회사 가 발행할 주식의 총수는 34백만주로, 발행주식의 총수는 17백만주로 각각 증가 하였습니다.

다. 이익참가부사채에 관한 사항

종 류	발행일자	권면총액	사채배정방법	이익배당참가의 조건 및 내용
-	-	-	-	-

## II. 사업의 내용(제조업)

### 1. 사업의 개요

#### 가. 업계의 현황

##### 1) 환경산업의 특성

###### (1) 종합과학 기술산업

물리학, 화학, 수학, 미생물학등의 기초과학을 기반으로 화공, 토목, 전기, 전자등 응용과학이 동원되는 종합과학적 특성을 갖고 있음. 이것은 환경오염 유발요인이 매우 복잡 다양하기 때문에 이로 인한 오염물질 처리에 대한 종합적인 기술이 필요하기 때문임.

###### (2) 공공재적의 특성

대부분의 산업은 상품화와 이윤 창출이라는 목적을 갖고 있으나, 환경산업은 다른 산업보다 상대적으로 불특정 다수의 공공복지를 위한 사회간접자본의 성격을 많이 내포하고 있음.

###### (3) 법적·제도적 영향

민간기업에 의한 오염방지시설 설치 동기는 법적·제도적 영향을 받음. 즉 어떠한 오염물질에 대한 배출허용 기준치를 정부가 정했을 경우, 기업체는 비용부담으로 인해 최소한의 기준치만 지키려고 할 것이며, 자발적으로 고도의 오염방지 처리를 하여 오염 물질 배출을 극소화 하려고는 하지 않을 것임.

###### (4) 수요자 요구에 의한 주문생산 방식

오염배출 공정 및 오염물질의 발생원마다 오염물질 처리 방식이 상이하므로 공정 및 오염물질에 대한 정확한 분석으로 수요자의 사양서에 따라 맞춤설계(Custom-made)를 해야함.

###### (5) 기술 중시형 복합 산업

환경오염 유발요인이 다양하고 복합적이므로 종합적 접근이 필요하며 단위제품으로 인해 환경오염이 발생하는 것보다 공정상 환경오염이 발생하는 경우가 많으므로 공정기술개선이 중요함

###### (6) Turn-key Base 시공

환경산업은 시공비가 전체 공사비의 35-40% 정도로 높은 비중을 차지하므로 수요자는 성능을 보장받기 위하여 전체공정을 일괄 발주하는 것을 선호하고 있으며 수요자가 요구하는 성능을 만족시키기 위해서는 충분한 경험과 기술을 보유하고 있는 전문업체만이 시장을 확보할 수 있음.

##### < 공해 방지시설업의 특성 >

산업경제연구원	한국산업은행	한국환경산업협회
1. 공공재적특성-사회간접자본 2. 종합과학기술-공해요인다양 3. Plant Engineering-복합설비사용 4. 인위적발생-법적/제도적 규제 5. 시공비중이 높은 산업 6. Custom-made	1. 종합과학기술 2. 지역성강한기술 3. 공공복지기술 4. 법적/제도적 산업	1. 법의 규제가 선행된 시장 2. 부의생산성 3. 국민과 기업의 이해충돌 4. Custom-made 5. Process Plant 6. 경험공학적 종합과학 7. Turn-key Base 시공

###### (7) 선진국형 산업

소득수준의 향상에 따라 삶의 질 개선에 대한 욕구가 증가하여 환경산업 발전 요인으로 작용하며 1인당 국민소득이 1만불 이상인 국가에서 본격적으로 성장하는 산업임.

##### 2) 환경산업의 성장과정 및 전망

###### (1) 환경기술의 분류 및 발전과정

우리나라의 환경오염방지 설비기술은 발생된 오염물질의 처리기술에 치중되고 있으며 오염물질의 발생절감, 저공해공정, 무공해제품 등을 중심으로한 청정기술 개발은 착수단계에 있음.

환경기술 : 사후처리기술 - 대기오염물질, 수질오염물질, 소음등의 처리 제거기술,  
폐기물소각, 매립기술 등

사전예방기술 - 저공해 공정기술, 저오염생산기술, 자원 재이용기술  
환경오염방지용 기자재(공해방지설비) 및 측정분석장비의 제조기술

< 환경기술의 발전단계 >

제 1 세대	기존기술 이용-오염물질을 관리하기 쉬운 형태로의 전환(분리,소각기술 등)
제 2 세대	청정기술 이용-오염원 및 오염물질의 체계적 관리(저오염 공정 및 자원회수 등)
제 3 세대	미래형기술 이용-첨단기술 접목(생명공학, 우주과학 등)

3) 업계의 현황

(1) 산업체 현황

환경부에서 실시한 [2005년 기준 환경산업통계 조사] 결과에 의하면 OECD기준에 따른 국내 환경관련 산업체의 수와 종사자 수는 아래와 같다

<표1>주요 환경산업체 현황

(단위 : 개, %)

총 사업체	제 조 업	건 설 업	수도사업	서비스업
25,018	3,936	1,078	251	19,753
(100.0)	(15.7)	(4.3)	(1.0)	(80.0)

-2007년 환경백서-

<표2> 환경부문 종사자수

(단위 : 명, %)

총 인원	제 조 업	건 설 업	수도사업	서비스업
184,333	50,161	21,301	18,616	94,255
(100.0)	(27.2)	(11.6)	(10.1)	(51.1)

-2007년 환경백서-

(2) 환경산업 규모

2004년 환경부문 산업의 매출액은 21조 4,275억원(GDP의 2.75%, 전년대비 13.0%증가)으로 나타났다. 이에따른 업종별 구성은 아래 <표3>와 같다

<표3>

<단위 : 억원, %>

환경부문 매출액	제조업	건설업	서비스업
214,275	85,119	37,161	91,995
(100.0)	(39.7)	(17.4)	(42.9)

-환경부보도자료 2006.01.16 배포-

또한, 환경보호활동별 매출액의 구성을 살펴보면 '재생,재활용' 분야가 25.9%(5.6조)로 가장 큰 비중을 차지하였으며, '폐수처리'(23.2%), '물 공급,(18.1%), '폐기물 관리'(17.6%), '대기오염제어'(10.0%)의 순으로 나타났고 환경보호와 관련된 활동을 하는 사업체의 수는 23,036개, 환경부문 종사자의 수는 167,961명인 것으로 조사되었다.

4) 향후전망

(1) 국내환경산업의 시장 규모와 전망

(단위 : 억원)

구 분	1999년	2005년	2010년	연평균성장률(%)	
				1999~2005년	2005~2010년
환경서비스업	38,980	78,850	136,390	12.5	11.6
환경자원이용업	28,380	62,770	118,540	14.1	13.6
환경설비업	22,610	46,350	62,620	12.7	6.2
계	89,970	187,970	317,550	13.1	11.2

국내 환경시장의 규모는 2004년 중 약 16조 866억원으로 2003년의 14조 7,414억 원에 비해 9.1% 증가하였으며, 국내총생산액의 2.07%를 차지하고 있다(한국은행, 2005). 국내

환경시장은 1998년을 제외하고는 매년 10% 이상의 성장을 유지하고 있으며, 특히, 이산화탄소 등 지구기온을 상승시키는 온실가스의 대기중 배출을 억제함으로써 지구온난화로 인한 피해를 방지하기 위하여 1997년 채택된 도교의정서 러시아정부의 비준으로 2005년 2월 16일자로 발효됨에 따라 세계적으로 온실가스 기술장의 확대가 예상되고 있다. 우리나라는 교토의정서상 개도국 지위를 확보하였기에 1차 공약기간중 온실가스 감축의무는 없으나, 세계9위의 온실가스 배출국(2002년 중)이자 OECD회원국임을 감안할 때 선진국으로부터 의무부담 압력 가중이 예상 되어 국내 환경시장의 성장이 예상된다.

다만, 환경기초시설의 투자가 완비되어감에 따라 2010년을 전후로 해서는 내수 환경시장의 성장률이 점차 둔화되는 선진국형 시장 성숙구조로 이행될 전망이다. 때문에 그 어느 때보다도 적극적인 해외시장 개척과 진출이 필요한 시점이다.

## (2) 세계환경시장의 시장 규모와 전망

(단위 : 억원)

구 분	1999년	2005년	2010년	연평균성장률(%)	
				1999~2005년	2005~2010년
환경서비스업	2,500	3,340	4,180	4.9	4.6
환경자원이용업	1,270	1,940	2,600	7.3	6.0
환경설비업	1,180	1,660	2,070	5.9	4.5
계	4,950	6,940	8,850	5.8	5.0

세계환경시장은 지난 10년간 지속적인 성장세를 유지하여 1996년 4,741억불,

2000년 5,320억불, 2004년 5,890억불에 달하고 있으며, 향후에도 약 3%대의 성장세를 지속하여 2010년에는 7,083억불에 이를 것으로 전망되고 있다(EBI 2003) 특히 동남아 등 아시아의 개도국 환경시장은 급격한 산업화와 국민들의 환경의식

구가 증대하면서 연 평균 7% 이상의 높은 성장률을 보일 것으로 예상되며, 2008년 북경올림픽과 2010년 상해엑스포를 앞둔 중국의 경우에는 15~20%대의 급격한 성장이 전망되고 있다.

## 나. 회사의 현황

### (1) 영업개황 및 사업부문의 구분

#### (가) 영업개황

당사는 올해도 1 년만에 다시 창사 이래 최대매출 및 이익의 기록을 갱신하며, 환경산업의 선두주자임을 다시 한 번 확인하는 뜻깊은 한 해 였다. 이러한 성과는 그 동안 노력해온 글로벌 경영의 쾌거이며, 국내시장에 국한되지 않고 해외로의 관심과 노력을 기울인 결과 당사는 이제 세계속의 환경기업임을 입증하였다.

한편, 국내 환경설비의 국산화를 위해 꾸준히 노력해 온 결과 우수자본재개발 정부포상에서 유공기업부문 최고상인 대통령상을 수상했으며, 신재생 에너지 분야 뿐 아니라 사업의 다각화 및 매출의 안정화를 위해 신규법인을 인수하는 등 적극적인 기업활동을 하였다.

동남아 및 미국, 일본에서의 신규시장 약진은 향후 제3세계 환경시장에서의 초석을 다지는 중요한 기틀이 되었다. 국내경기의 부진함에도 불구하고 내수시장에서의 매출은 아직 높은 편이나 향후 내수시장의 안정적 확보와 해외시장으로의 적극적인 진출이 필요하다.

Global Network의 활성화로 해외시장 선점, 신재생에너지사업, 자원 재활용사업추진 등 당사는 명실공히 환경부분 뿐만 아니라 환경을 보호하고 개척하는 기업으로 거듭나는 계기가 되었다.

#### (나) 공시대상 사업부문의 구분

당사는 대기환경설비를 제작하는 단일사업부문에 해당하므로 기재생략.

### (2) 시장점유율 등

제품별 각 업체의 공사실적이나 시장점유율은 최근 발표된 자료는 없으며, 당사 영업부에서는 시장점유율을 전기집진기 60~70%, 배연탈황설비 25~30%, 배연탈질설비 25~30% 로 추정하고 있음.

### (3) 시장의 특성



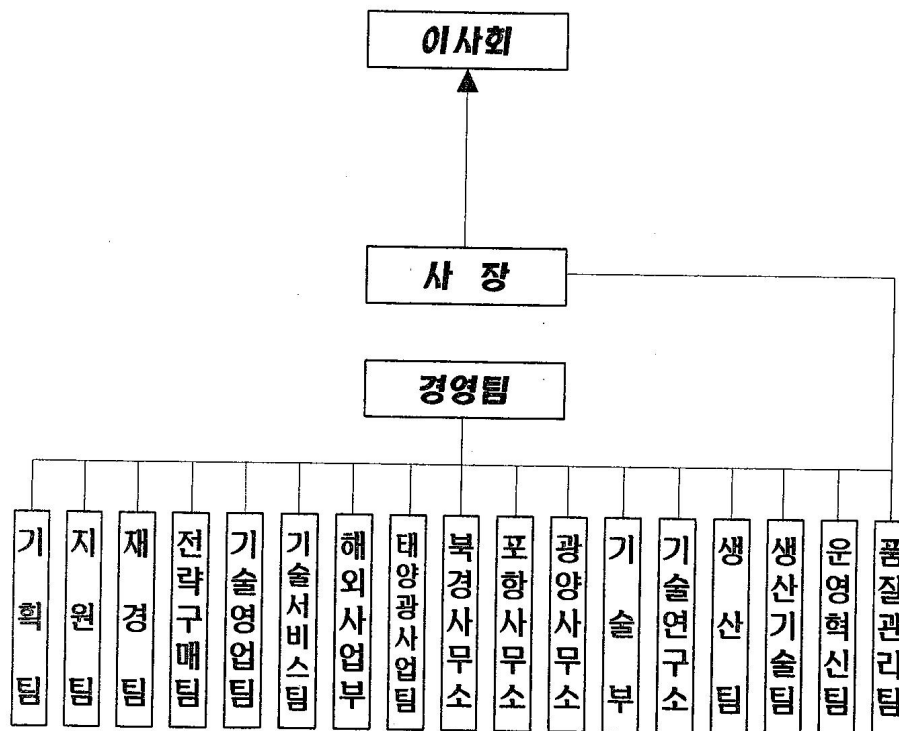
환경설비산업의 시장규모는 수요자의 자발적인 동기보다는 법적·제도적인 요인인 정부의 규제치에 많은 영향을 받으며, 공공복지 향상을 위하여 불특정 다수 및 광범위한 지역의 생활여건 개선을 추구하는 공공재적 성격을 가지고 있으며 공해물질 및 처리방법이 지역별로 상이하여 주문생산 방식으로 생산이 이루어짐

(4) 신규사업 등의 내용 및 전망

- 해상사항없음

(5) 조직도

## 조직도(Organization Chart)



다. 자회사의 사업현황  
 (1) 자회사가 속한 업계의 현황

- 해당사항없음 -

(2) 자회사의 영업현황

- 해당사항없음 -

(3) 자회사의 영업실적

- 해당사항없음 -

## 2. 주요 제품 및 원재료 등

### 가. 주요 제품 등의 현황

(단위 : 백만원)

사업부문	매출유형	품 목	구체적용도	주요상표등	매출액	비 율
기 계 및 장비제조	내수	분진처리설비	공장등의 집진처리장치	KC	47,557	33.90%
	수출				1,563	1.12%
	계				49,120	35.02%
	내수	GAS처리설비	공장등의 유해가스처리장치	KC	64,877	46.25%
	수출				1,934	1.38%
	계				66,811	47.63%
	내수	산업기기 및 기타단품	공장등의 산업기기, 집진기부품,기술용역수수료등	KC	15,654	11.15%
	수출				8,702	6.20%
	계				24,356	17.35%
계	내수	-	-	-	128,088	91.30%
	수출				12,199	8.70%
	계				140,287	100.00%

### 나. 주요 제품 등의 가격변동추이

당사의 제품은 계약금액과 제작에 필요한 용량(Size)은 일정하게 비례하지 않고 고객의 주문에 따라 크기와 용량이 다양하므로 가격변동추이 기재가 불가능하며  
의미 없음.

### 다. 주요 원재료 등의 현황

(단위 : 백만원)

사업부문	매입유형	품 목	구체적용도	매입액	비율(%)
기 계 및 장비제조	원재료	PLATE	성형재료	8,423	14.23
		H-BEAM	성형재료	7,014	11.85
		CHANNEL	성형재료	4,664	7.88
		S-PLATE	성형재료	4,738	8.02
		ANGEL	성형재료	5,475	9.25
		평철	성형재료	3,859	6.52
		ROUND-BAR	성형재료	3,433	5.80
		PIPE	기계	3,267	5.52
		TUBE	기계	1,752	2.96
		MUFF	기계	1,042	1.76
		ALLOY	성형재료	1,113	1.88
		PANEL	전기	2,977	5.03
		송풍기	기계	1,184	2.00
		CABLE	전기	1,308	2.21
		BAG CAGE	기계	2,433	4.11
		배관자재	기계	2,989	5.05
		MOTOR	기계	888	1.50
		EXP.JOINT	기계	1,136	1.92
		GRATING	기계	923	1.56
		BOLT	기계	574	0.95
	소계	-	-	59,192	100

사업부문	매입유형	품 목	구체적용도	매입액	비율(%)
	합계	-	-	59,192	100

## 라. 주요 원재료 등의 가격변동추이

(단위 : 원)

품 목	제 35 기	제 34 기	제 33 기
PLATE	850	580	500
H-BEAM	830	590	580
CHANNEL	835	545	540
S-PLATE	4,050	4,050	2,800
ANGEL	835	545	540
평철	835	545	540
ROUND-BAR	835	545	850
PIPE	850	800	840
TUBE	900	850	830
MUFF	3,180	2,800	2,800

## 3. 생산 및 설비에 관한 사항

### 가. 생산능력 및 생산능력의 산출근거

#### (1) 생산능력

(단위 : Kg, M, Set )

사업부문	품 목	사업소	제 35 기	제 34 기	제 33 기
기계 및 장비제조	제관(KG)	안성공장	1,200,000	1,200,000	1,200,000
	C.E(M)		216,000	216,000	216,000
	D.E(M)		720,000	720,000	720,000
	S.B성형(M)		288,000	288,000	288,000
	D.B성형(M)		720,000	720,000	720,000
	T/R(Set)		600	600	600
	P.N.L(Set)		3,000	3,000	3,000
	소 계		3,147,600	3,147,600	3,147,600
합 계			3,147,600	3,147,600	3,147,600

#### (2) 생산능력의 산출근거

##### (가) 산출방법 등

##### ① 산출기준

당사의 제품은 집진기 제작보다 Engineering이 보다 더 중요한 분야이며 건별 수주에 의한 계약이 대부분임. 특히 계약금액과 제작에 필요한 용량(Size)은 일정하게 비례하지 않고, 제품특성에 따라 각부품의 구성비 또한 각기 다르므로 매출액과 생산실적을 연동시킬 수는 없음. 그러므로 중요한 부품의 생산능력과 생산실적을 기술적으로 대비해 볼 수 있을 뿐임

##### ② 산출방법

품목(단위)	산출내역	제 35 기	제 34 기	제 33 기	비고
제 관 (kg)	단위당생산능력(Kg/Hr)	600	600	600	-
	가동시간/일	8	8	8	
	가동일수/년	250	250	250	
	총생산능력	1,200,000	1,200,000	1,200,000	-
C.E (M)	단위당생산능력(Kg/Hr)	108	108	108	-
	가동시간/일	8	8	8	
	가동일수/년	250	250	250	
	총생산능력	216,000	216,000	216,000	-

D.E (M)	단위당생산능력(Kg/Hr)	360	360	360	-
	가동시간/일	8	8	8	-
	가동일수/년	250	250	250	-
	총생산능력	720,000	720,000	720,000	-
S.B성형 (M)	단위당생산능력(Kg/Hr)	144	144	144	-
	가동시간/일	8	8	8	-
	가동일수/년	250	250	250	-
	총생산능력	288,000	288,000	288,000	-
D.B성형 (M)	단위당생산능력(Kg/Hr)	360	360	360	-
	가동시간/일	8	8	8	-
	가동일수/년	250	250	250	-
	총생산능력	720,000	720,000	720,000	-
T/R (Set)	단위당생산능력(Kg/Hr)	0.3	0.3	0.3	-
	가동시간/일	8	8	8	-
	가동일수/년	250	250	250	-
	총생산능력	600	600	600	-
P.N.L (Set)	단위당생산능력(Kg/Hr)	1.5	1.5	1.5	-
	가동시간/일	8	8	8	-
	가동일수/년	250	250	250	-
	총생산능력	3,000	3,000	3,000	-

(나) 평균가동시간

8시간(1일 근무시간을 기준으로 함)

## 나. 생산실적 및 가동률

(1) 생산실적

(단위 : Kg, M, Set)

사업부문	품 목	사업소	제 35 기	제 34 기	제 33 기
기계 및 장비 제조	제 관(Kg)	안성사업소	1,080,120	1,073,523	895,400
	C.E(M)		194,422	193,234	180,700
	D.E(M)		648,072	644,114	554,740
	S.B성형(M)		259,229	257,645	532,670
	D.B성형(M)		648,072	644,114	641,720
	T/R(Set)		540	537	3,200
	P.N.L(Set)		2,700	2,683	4,800
	소 계		2,833,155	2,815,850	2,813,230
합 계			2,833,155	2,815,850	2,813,230

(2) 당해 사업연도의 가동률

(단위 : Kg, M, Set )

사업소(사업부문)	당기 가동가능시간	당기 실제가동시간	평균가동률
안성공장	3,147,600	2,833,155	90.01%
합 계	3,147,600	2,833,155	90.01%

## 다. 생산설비의 현황 등

(1) 생산설비의 현황

[자산항목 : ]

(단위 : 백만원 )

사업소	소유형태	소재지	구분	기초장부가	당기증감		당기 상각	기 말 장부가액	비고
					증가	감소			
공장 (제조)	자가소유	안성	토지	2,426	959	-	-	3,385	-
			임목	7	-	-	-	7	-
			건물	5,834	-	-	194	5,640	-
			구축물	636	29	-	45	620	-
			기계장치	573	171	2	130	612	-
			차량운반구	58	-	-	32	26	-
			공구와기구	139	11	-	78	72	-
			비품	36	34	-	27	43	-
	소 계			9,709	1,204	2	506	10,405	-
본사 (관리)	자가소유	서울	토지	3,626	-	-	-	3,626	-
			건물	2,593	-	-	93	2,500	-
			차량운반구	213	110	-	81	242	-
			공구와기구	14	-	-	-	14	-
			비품	220	84	-	110	194	-
	소 계			6,666	194	-	284	6,576	-
합 계				16,375	1,398	2	790	16,981	-

## (2) 설비의 신설·매입 계획 등

## (가) 진행중인 투자

- 해당사항없음 -

## (나) 향후 투자계획

- 해당사항없음 -

## 4. 매출에 관한 사항

## 가. 매출실적

(단위 : 백만원)

사업부문	매출유형	품 목		제 35 기	제 34 기	제 33 기
기계 및 장비 제조	제품	분진 처리 설비	내 수	47,557	26,948	34,313
			수 출	1,563	7,360	3,192
			합 계	49,120	34,308	37,505
		GAS 처리 설비	내 수	64,877	81,364	19,228
			수 출	1,934	1,448	4,699
			합 계	66,811	82,812	23,927
		산업기기 및 기타단품	내 수	15,654	16,701	4,645
			수 출	8,702	2,932	744
			합 계	24,356	19,633	5,389
		합 계			내 수	128,088
			수 출	12,199	11,740	8,635
			합 계	140,287	136,753	66,821

## 나. 판매경로 및 판매방법 등

## (1) 판매조직

Engineering & Fabrication Product 및 수주, 매출 관리에 대하여는 기술 영업팀이  
관장하고 있으며, 팀내에는 민수영업, 제철영업, 전력영업, 해외영업의 전문Group이 있음

## (2) 판매경로

## 가) 내 수

입찰공고 ---&gt; 견적제출 ---&gt; 견적협상 ---&gt; 공사입찰 ---&gt; 낙 찰 -----&gt;

공사계약체결 -----&gt; 착공계제출 -----&gt; 공사시공 -----&gt;

기성고청구 -----&gt; 수 금 ---&gt; 준 공

## 나) 수 출

국제입찰공고 ----> 입찰등록 ----> 자격심사 -----> 기술검토 ----->  
 우선협상대상선정 ----> 세부심사 ----> 공사계약 ----> 공사시공 ---->  
 (가격NEGO)  
 기성고청구 ----> 수 금 ----> 준 공

### (3) 판매방법 및 조건

가) 내 수 : 현금 및 외상판매- 현금 (70%)/어음 (30%)

나) 수 출 : 제품납품후 30일 이내 송금결제/Nego

### (4) 판매전략

국내 내수시장의 발전, 제철산업의 설비투자가 다소 감소할 것으로 예측됨에 따라 당사는 이러한 시장의 변화 및 고객의 요구에 부합하는 판매전략을 수립하고 있으며, 이는 당사가 기술적 우위 및 고객의 설비에 대해 정확한 진단을 내릴 수 있는 능력에 기인한다.

2005년에 인수한 영국 Lodge Cottrell Ltd.사가 매출/ 순이익에 있어서 견고한 신장을 이루어 동유럽을 비롯한 해외 시장에서의 수주도 좋은 성과를 내고 있으며 2006년도에 북미 시장 진출을 위한 준비로 Lodge Cottrell Inc.를 설립함으로써 KC코트렐(주)는 중국의 KC Cottrell(China), 영국의 Lodge Cottrell Ltd. 그리고 미국의 Lodge Cottrell Inc.등의 자회사들을 연결하는 Global Environmental Business Network구축의 기반을 마련하였다. 또, 2005년도부터 시작한 신재생에너지 사업인 태양광사업이 기존 사업의 엔지니어링 능력과 시너지를 발휘하여 회사의 본격적인 사업부문으로 성장하고 있고, 영흥화력에 국내 최대 규모인 1Mw급 태양광발전소를 성공적으로 건설, 공급하였고, 자회사의 매립 완료 부지에 1Mw급 화성태양광발전소를 완공함으로써 시장의 선두 주자로서의 위치를 확보하였다. 그리고, 프랑스의 Veolia Environmental Services사와 합작하여 Veolia ES&KC Ecocycle Co.,Ltd.를 설립하여 자원의 재사용/리사이클링을 통한 대체연료 및 플라스틱 원료 공급사업을 추진하고 있고, 2007년에는 안성유리공업(주)를 인수하면서 유리 재활용사업까지 사업영역을 확장하는등 사업다각화에도 박차를 가하고 있다.

## 5. 수주상황

(단위 : 백만원,천US\$)

품 목	수주일자	납 기	수주총액		기납품액		수주잔고	
			수 량	금 액	수 량	금 액	수 량	금 액
하동 화력발전소 7&8호기 탈황설비	2006-06-23	2009-06-30	-	35,987	-	22,074	-	13,913
보령화력 7&8호기 ESP & AHS 기자재 공급	2006-01-24	2008-12-31		30,906		26,932		3,974
보령화력/1,2호기 EP 주요부품 구매계약	2007-10-09	2009-04-30		10,065		13		10,052
김해명동정수장 1.5MWp태양광발전소 건설	2007-12-28	2008-06-30		10,000		0		10,000
포항 2소결 공정집진기 교체	2007-10-11	2008-04-30		6,406		2,858		3,548
광)페로니켈공장 환경설비 설치공사	2007-08-10	2008-09-30		4,750		830		3,920
KILN De-Sox system(Fe-Ni, SNNC)	2006-12-07	2008-01-30		3,750		387		3,363
군장 열병합 발전소 전기집진기 납품설치	2006-03-23	2008-07-31		3,000		2,709		291
전기집진기(Fe-Ni project, SNNC)	2006-12-07	2008-09-30		2,680		1,798		882
De-dusting system for rotary kiln	2007-06-22	2008-03-15		2,400		2,080		320
광)1,2소결 Waste EP TR system 교체	2007-04-23	2008-12-20		2,195		1,955		240
광)Bag Filter for Fe-Ni Project(SNNC)	2007-01-13	2008-01-31		2,179		923		1,256
Kiln De-Nox system(Fe-Ni project)	2007-11-08	2008-05-31		2,070		34		2,036
신타/Coral Bay Nickel HPP-2 ESP,AHS	2006-11-08	2008-11-30		1,680		1,154		526
고양시 환경에너지시설 신기술연소가스처리	2007-05-11	2008-09-30		1,670		51		1,619
SKC(주) HPPO 소각로용 전기집진기	2006-09-18	2008-09-30		1,280		999		281
군장 열병합 발전 보조보일러 전기집진기	2006-06-26	2008-05-30		1,200		986		214
밀양 무안 태양광발전소 200kw 건설	2007-10-30	2008-01-31		1,200		895		305
울산화력/4~6호기 회이송설비 증설	2007-05-22	2008-05-30		1,194		882		312
하동 탈황/GGH 국내조달분	2007-02-15	2008-11-30		1,150		873		277
광양 2연주 정정스카퍼 신설 EP 집진기	2007-05-14	2008-02-29		1,080		106		974
소 계			-	126,842	-	68,539	-	58,303
GSA and Fabric filter for CFB boiler	2007-04-12	2008-07-12	-	US\$	-	865	-	US\$11,869
320ton/hr CFB Co-gen Plant in Chong Qing	2007-05-30	2008-03-31		12,800		958		US\$9,869
PT Inco(kiln 1,2&3 EP and MC)	2007-10-11	2008-09-30		US\$		-		US\$9,601
ESP for Guacolda power plant(Mitsubishi)	2007-04-18	2008-03-31		10,900		128		US\$2,663

품 목	수주일자	납 기	수주총액		기납품액		수주잔고	
			수 량	금 액	수 량	금 액	수 량	금 액
Tavazon Scrubber for Utility BLR(Foreign	2003-03-07	2008-02-28		US\$		2,837		US\$70
Taishan Power Plant Flue Gas DeNOx Unit5	2005-03-01	2008-03-31		9,601		2,187		US\$161
ESP for Nine Dragons paper(Tianjin)	2007-10-24	2008-07-05		US\$		-		US\$1,350
Dalian Dong Tai Ind. Waste Treatment PJT	2006-02-10	2008-05-31		2,800		724		US\$499
				US\$				
				2,495				
				US\$				
				2,358				
				US\$				
				1,350				
				US\$				
				1,271				
소 계			-	US\$	-	7,699	-	US\$36,082
				43,575				

\* 주요수주사항(계약금 10억 이상)기준으로 작성함

## 6. 파생상품 등에 관한 사항

### 가. 파생상품계약 체결 현황

회사는 2007년 12월 31일 현재 외환은행, 하나은행과 통화선도 거래를 체결하고 있으며, 미결제된 통화선도의 내용은 다음과 같습니다(단위:원).

은행	내용	계약일	결제일	약정환율	계약금액	평가손익
한국외환은행	통화선도매입	2007-11-26	2008-08-28	8.56	JPY 504,000,000	143,250,762
한국외환은행	통화선도매입	2007-11-27	2009-06-30	8.7586	JPY 84,000,000	38,391,405
한국외환은행	통화선도매도	2007-12-26	2008-01-14	1352.9	EUR 300,000	(8,035,590)
한국외환은행	통화선도매도	2007-12-04	2008-01-14	1355.37	EUR 500,000	(12,154,684)
한국외환은행	통화선도매도	2007-12-06	2008-01-14	1352.2	EUR 300,000	(8,246,090)
한국외환은행	통화선도매입	2007-04-03	2008-05-30	922	USD 2,375,000	(23,082,522)
한국외환은행	통화선도매입	2007-04-03	2008-07-31	921.6	USD 8,960,000	(82,544,067)
한국외환은행	통화선도매입	2007-04-03	2009-05-29	919.2	USD 1,280,000	(14,658,093)
					계	32,921,121

회사는 상기 통화선도계약액에 대해 금융결제원이 고시하는 통화선도환율과 약정환율의 차이를 적절한 할인율로 할인한 금액으로 평가하고 있습니다. 당기와 전기 중 회사는 통화선도계약과 관련하여 각각 181,642천원 및 72,931천원을 통화선도평가이익으로 148,721천원 및 205,461천원을 통화선도평가손실로 계상하였습니다.

### 나. 리스크 관리에 관한 사항

매출 및 매입 계약 체결시 즉시 환위험 헷지계약 체결

## 7. 경영상의 주요계약 등

구 분	회처리설비(Fly Ash)	회처리설비(Bottom Ash)	탈황설비( FGD)
도 입 선	Clyde Pneumatic Conveying Limited	Technip Germany GmbH	FLS Airtech
국 적	영국	독일	덴마크
도입시기	97.08.18	01.01.09	06.11.18
기 술 료	순매출액의 4%	-	선급기술료 US\$1,200,000
도입기간	10년	Project 발생시	99년
비 고	기술사용시에만 기술료 지급	기술협력차원	2~2.5% 로열티

## 8. 연구개발활동

### 가. 연구개발활동의 개요



## (1) 연구개발 담당조직

기술연구소

## (2) 연구개발비용

(단위 : 백만원)

과 목		제 35 기	제 34 기	제 33 기	비 고
원 재 료 비		52	46	129	-
인 건 비		417	288	205	-
감 가 상 각 비		-	-	-	-
위 탁 용 역 비		143	54	33	-
기 타		97	102	33	-
연구개발비용 계		709	490	400	-
회계처리	판매비와 관리비	657	444	271	-
	제 조 경 비	-	-	-	-
	개발비(무형자산)	52	46	129	-
연구개발비 / 매출액 비율 [연구개발비용계÷당기매출액×100]		0.51%	0.36%	0.60%	-

## 나. 연구개발 실적

연구개발과제명	연구 시작 연월	참여 인원	연구 개발 단계	비고
산업용 한국형 전기집진기 개발	91.08	5	연구완료	공업기반기술과제
유동상식 소각로 후처리설비 개발	93.01	6	연구완료	공업기반기술과제 홍익대와 공동연구
배연탈황, 탈질 공정개발	92.12	5	연구완료	자체연구과제
Rapper Controller개발	93.09	6	연구완료	자체연구과제
E.P전극 최적형상 설계 3D S/W개발	94.11	5	연구완료	자체연구과제
코로나방전을 이용 유해가스 및 분진 동시 제거장치 개발	93.08	7	연구완료	공업기반기술과제
정전기식 여과포 집진장치 개발	94.05	7	연구완료	공업기반기술과제
공심임펄스제네레이터를 이용 평행판방식의 유해가스처리공정 및 장치기술	98.06	4	연구완료	청정생산기술과제
전기집진기와 여과포집진장치를 조합한 고효율집진장치의 개발	98.10	4	연구완료	청정생산기술과제
전기집진기 내의 방전극 플립시스템	99.05	3	연구완료	산, 학, 연 공동기술개발 서울시립대와 공동연구
Pulse 하전을 이용 전기여과포집진기 개발	98.11	3	연구완료	실용화연구지원사업
스트리머코로나를 이용 석유 화학공장에서의 탈황, 탈질, 탈취 동시처리공정개발	97.12	3	연구완료	청정생산기술과제
총 계 : 12건	-	-	-	-

## 9. 기타 투자의사결정에 필요한 사항

## 가. 외부자금조달 요약표

[국내조달]

(단위 : 백만원)

조 달 원 천	기초잔액	신규조달	상환등감소	기말잔액	비고
은 행	1,700	-	400	1,300	-
보 험 회 사	-	-	-	-	-
종합금융회사	-	-	-	-	-
여신전문금융회사	-	-	-	-	-

조 달 원 천	기초잔액	신규조달	상환등감소	기말잔액	비고
상호저축은행	-	-	-	-	-
기타금융기관	-	-	-	-	-
금융기관 합계	1,700	-	-	1,300	-
회사채 (공모)	-	-	-	-	-
회사채 (사모)	-	-	-	-	-
유 상 증 자 (공모)	-	-	-	-	-
유 상 증 자 (사모)	-	-	-	-	-
자산유동화 (공모)	-	-	-	-	-
자산유동화 (사모)	-	-	-	-	-
기 타	-	-	-	-	-
자본시장 합계	-	-	-	-	-
주주·임원·계열회사차입금	-	-	-	-	-
기 타	-	-	-	-	-
총 계	1,700	-	400	1,300	-

(참 고) 당기 중 회사채 총발행액

공모 : - 백만원 -  
사모 : - 백만원 -

[해외조달]

(단위 : 원)

조 달 원 천	기초잔액	신규조달	상환등감소	기말잔액	비고
금 융 기 관	-	-	-	-	-
해외증권(회사채)	-	-	-	-	-
해외증권(주식등)	-	-	-	-	-
자 산 유 동 화	-	-	-	-	-
기 타	-	-	-	-	-
총 계	-	-	-	-	-

## 나. 최근 3년간 신용등급

평가일	평가대상 유가증권 등	평가대상 유가증권의 신용등급	평가회사 (신용평가등급범위)	평가구분
-	-	-	( ~ )	-

## 다. 기타 중요한 사항

- 해당사항없음 -

### III. 재무에 관한 사항

#### 1. 요약재무정보

(단위 : 백만원)

구 분	제 35 기	제 34 기	제 33 기	제 32 기	제 31 기
[유동자산]	72,906	67,744	45,260	32,041	56,656
· 당좌자산	67,143	63,507	42,342	30,413	54,738
· 재고자산	5,763	4,237	2,918	1,628	1,918
[비유동자산]	58,489	40,179	33,185	25,089	24,254
· 투자자산	38,079	20,883	15,809	7,244	6,224
· 유형자산	16,981	17,091	16,726	17,311	17,350
· 무형자산	173	181	126	125	236
· 기타비유동자산	3,256	2,024	524	409	444
자산총계	131,395	107,923	78,445	57,130	80,910
[유동부채]	56,085	52,202	37,642	19,239	39,683
[비유동부채]	14,236	5,439	7,104	11,505	11,935
부채총계	70,321	57,641	44,746	30,744	51,618
[자본금]	8,500	8,500	6,500	6,500	6,500
[자본잉여금]	26,904	26,904	20,930	20,930	21,061
[자본조정]	0	0	0	0	△536
[기타포괄손익누계액]	△570	△198	80	170	308
[이익잉여금]	26,240	15,076	6,189	△1,214	1,959
자본총계	61,074	50,282	33,699	26,386	29,292
매출액	140,287	136,753	66,821	72,299	74,508
영업이익	13,815	8,870	2,467	△4,087	2,663
법인세비용차감전순이익	17,054	11,140	7,113	△2,464	2,074
당기순이익	12,864	10,187	6,928	△2,464	2,074

[△는 부(-)의 수치임]

#### 2. 재무제표 이용상의 유의점

##### 가. 재무제표 작성기준

회사의 재무제표는 대한민국에서 일반적으로 인정된 회계처리기준에 따라 작성되었습니다. 당기에 시행된 회계기준 중 회사에 적용되는 기준은 다음과 같습니다.

- 기업회계기준서 제11호 중단사업
- 기업회계기준서 제16호 법인세(개정)
- 기업회계기준서 제19호 리스(개정)
- 기업회계기준서 제21호 재무제표 작성과 표시 I
- 기업회계기준서 제22호 주식기준보상
- 기업회계기준서 제23호 주당이익
- 회계기준적용의견서 06-2 종속회사, 지분법적용 피투자회사 및 조인트벤처의 지 분에 대한 투자자산과 관련된 이연법인세 인식에 관한 회계처리
- 회계기준적용의견서 07-1 기업분할에 대한 기업회계기준서 제11호 ‘중단사업’의 적용 방법
- 재무보고에 관한 실무의견서 [2006-05] 비상장주식 평가에 관한 회계처리

기업회계기준서 제21호에 따라 자본변동표를 재무제표에 포함하였으며, 기존 자본조정항목을 자본조정과 기타포괄손익누계액으로 분류하고 기타비유동자산 등 일부 계정과목에 대한 분류를 변경하였습니다. 또한, 당기순이익에 주기로 기재되던 주당순이익을 손익계산서 본문에 표시하였으며, 포괄손익계산서를 손익계산서의 주석으로 작성하였습니다.

비교표시된 전기 재무제표의 일부 계정과목은 기업회계기준서 제21호의 적용에 따른 당기 재무제표의 표시방법에 따라 재분류하였습니다. 이러한 재분류는 전기에 보고된 순이익이나 순자산에 영향을 미치지

아니합니다.

회사는 기업회계기준서 제16호 법인세회계(개정) 및 2006년 12월 29일부터 시행된 회계기준적용의견서 06-2를 적용하였으며, 비교표시된 전기재무제표는 기업회계기준서 제1호에 따라 재작성되었습니다

#### 나. 기업회계기준 등의 위반사항

(1) 재무제표를 수정하여야 하는 위반사항

- 해당사항없음 -

(2) 재무제표 수정과 관련없는 위반사항

- 해당사항없음 -

#### 다. 기타 유의하여야 할 사항

- 해당사항없음 -

### 3. 회계정보에 관한 사항

#### 가. 대손충당금 설정현황

(1) 최근 3사업연도의 계정과목별 대손충당금 설정내역

(단위 : 백만원)

구 분	계정과목	채권 총액	대손충당금	대손충당금 설정률
제35기	매출채권	30,469	407	1.34%
	단기대여금	97	2	1.76%
	미수금	833	9	1.05%
	미수수익	259	3	1.00%
	선급금	3,399	35	1.03%
	합계	35,057	456	1.30%
제34기	매출채권	18,904	221	1.17%
	단기대여금	121	1	1.00%
	미수금	2,106	21	1.02%
	미수수익	270	3	1.25%
	선급금	2,252	23	1.00%
	합계	23,653	269	1.14%
제33기	매출채권	19,172	222	1.16%
	단기대여금	49	1	2.04%
	미수금	133	5	3.76%
	미수수익	152	2	1.30%
	선급금	1,273	13	1.02%
	합계	20,779	243	1.17%

(2) 최근 3사업연도의 대손충당금 변동현황

(단위 : 백만원)

구 분	제35기	제34기	제33기
1. 기초 대손충당금 잔액합계	269	243	197
2. 순대손처리액(① - ② ± ③)	-	-	-
① 대손처리액(상각채권액)	-	-	-
② 상각채권회수액	-	-	-
③ 기타증감액	-	-	-
3. 대손상각비 계상(환입)액	187	26	46
4. 기말 대손충당금 잔액합계	456	269	243

(3) 매출채권관련 대손충당금 설정방침

회사는 대차대조표일 현재의 매출채권등의 잔액에 대하여 과거의 대손경험률과 장래의 대손예상액을

기초로 대손충당금을 계상하고 있습니다. 즉, 매출채권 등의 연령분석을 실시하여 6개월 이상의 잔액에 대하여 개별분석을 통하여 회수가 불가능하다고 판단될 시에는 100%의 충당금을, 기타 정상적인 잔액에 대하여는 1%의 충당금을 설정하고 있습니다.

(4) 당해 사업연도말 현재 경과기간별 매출채권잔액 현황

(단위 : 백만원)

구 분		6월 이하	6월 초과 1년 이하	1년 초과 3년 이하	3년 초과	계
금 액	일반	23,689	1,482	1,950	-	27,121
	특수관계자	3,079	-	269	-	3,348
	계	26,768	1,482	2,219	-	30,469
구성비율		87.85	4.86	7.29	-	100%

나. 재고자산의 보유 및 실사내역 등

(1) 최근 3사업연도의 재고자산의 사업부문별 보유현황

(단위 : 백만원 )

사업부문	계정과목	제35기	제34기	제33기	비고
합 계	원 재 료	1,116	1,889	2,219	-
	재공품외	4,648	2,348	699	-
	합 계	5,764	4,237	2,918	-
총자산대비 재고자산 구성비율(%) [재고자산÷기말자산총계×100]		4.39%	3.93%	3.72%	-
재고자산회전율(회수) [연환산 매출원가÷{(기초재고+기말재고)÷2}]		23.50회	34.08회	26.21회	-

(2) 재고자산의 실사내역 등

1. 실시일자 : 2008년 01월 04일
2. 재고실사시 전문가의 참여 또는 감사인의 입회여부 등  
: 당기 검토시에는 외부감사인 삼일회계법인소속 공인회계사와 함께 실시되었음
3. 장기체화재고 등의 현황 : 해당사항 없음
4. 회사의 재고자산의 수량은 계속기록법과 정기적으로 실시하는 실지재고조사에 의하여 기록,관리하고 있음

다. 최근 5사업연도의 회계기준 변경내용 및 그 사유

- 해당사항 없음 -

라. 최근 5사업연도 중 당기순손실이 발생한 사업연도와 그 주요원인

당기순손실 발생 사업연도 : 2004년

주요원인 : 철근 및 원자재 가격의 인상으로 인해 원가율 상승

마. 최근 5사업연도 중 직전사업연도대비 당기순이익 증감율이 30% 이상이거나 흑자전환인 사업연도와 그 주요원인

(단위 : 천원)

사업연도	당기순이익	직전 사업연도 대비 증감율	주요한 원인
제 35 기	12,863,837	26.27%	수주단가상승
제 34 기	10,187,353	47.05%	매출액 증가 및 수주단가상승
제 33 기	6,927,897	흑자전환	수주단가 상승 자회사의 순이익 증대
제 32 기	(2,464,338)	적자전환	원재료 가격인상으로 인한 원가율 상승
제 31 기	2,073,876	64.94%	매출액증가 및 수주단가상승

바. 결산실적의 확정절차 및 공시내용

(1) 결산실적 확정 · 공시 절차

결산실적 공시 사전 예고일	-	-
결산실적에 대한 이사회 승인일	2008년 02월 28일	-
결산실적 공시일	2008년 02월 28일	-
외부감사인의 감사보고서 제출일	2008년 03월 17일	-
외부감사 결과가 반영된 재무제표에 대한 이사회 재승인일	-	-
결산실적 정정공시일	-	-
주주총회일	2008년 03월 21일	-
사업보고서 제출일	2008년 03월 28일	-

## (2) 결산실적 공시내용 및 정정사유

(단위 : 백만원)

계정과목	최초공시(A)	정정공시(B)	정정비율 ((B-A)/A)	정 정 사 유
	2008년 02월 28일	-		
매 출 액	140,287	-	-	-
영 업 이 익	13,815	-	-	-
법인세비용차감전 계속사업이익	17,054	-	-	-
당기순이익	12,864	-	-	-

## 사. 당해 사업연도의 시장성없는 지분성증권 평가 현황

## (1) 공정가액으로 평가한 시장성없는 지분성증권 내역

2007년 12월 31일 현재 회사가 보유하고 있는 매도가능증권 중 시장성 없는 지분증권의 내역은 다음과 같습니다.  
(단위:천원)

종 류	회 사 명	2007				평가손익	
		수 량 (주,좌)	취득원가	공정가액 또는 순자산가액	장부가액	당기손익	자본조정
출자금	전기공사공제조합	200	46,930	56,507	46,930	-	-
출자금	건설공제조합	200	242,027	264,734	242,027	-	-
출자금	기계공제조합	5,000	1,022,786	1,000,000	1,022,786	-	-
주식	(주)이엔비즈	10,000	10,000	7,911	10,000	-	-
주식	(주)건원(*1)	2,000	20,000	100,948	20,000	-	-
주식	케이씨태양광발전(주)(*1)	220,000	1,100,000	1,126,937	1,100,000	-	-
주식	솔라토피아(주)(*1)	주식 미발행	50,000	50,000	50,000	-	-
합 계			2,491,743	2,607,037	2,491,743	-	-

(\*1) 직전 사업연도말 현재 자산총액이 70억원 미만이거나 당기 중 신규설립되었으며, 지분법 적용으로 발생하는 투자주식의 변동액이 중요하지 않아 지분법 적용대상에서 제외하였습니다.

한편, 상기 매도가능증권의 순자산지분금액은 해당 회사의 최근 가결산 재무제표를 이용하여 산정하였으며, 공정가액을 신뢰성있게 측정할 수 없어 취득원가로 평가하고 있습니다.

## (2) 시장성없는 지분성증권의 평가방법 등

매도가능증권 중 시장성이 없는 지분증권의 공정가액을 신뢰성있게 측정할 수 없는

경우에는 취득원가로 평가하고 있습니다. 시장가격이 없는 채무증권은 공신력있는 독립된 신용평가기관에 의한 신용평가등급을 적절히 감안한 할인율로 평가한 미래현금흐름을 공정가액으로 평가하고 있습니다

## 4. 재무제표

## 가. 대차대조표

## 대차대조표

제35기            2007년 12월 31일 현재  
제34기            2006년 12월 31일 현재

제33기 2005년 12월 31일 현재

(단위 : 원)

과 목	제35기	제34기	제33기
자산			
I. 유동자산	72,906,410,816	67,743,511,623	45,259,747,614
(1) 당좌자산	67,142,826,904	63,506,573,065	42,341,981,143
1. 현금및현금성자산	24,292,529,628	26,300,806,498	12,519,609,256
2. 단기금융상품	6,420,712,000	13,420,712,000	8,499,815,858
3. 매출채권	30,469,476,941	18,903,980,977	19,171,897,446
대손충당금	(407,246,805)	(220,832,721)	(223,511,887)
4. 단기대여금	97,201,978	121,265,673	48,553,213
대손충당금	(1,709,319)	(1,212,656)	(485,532)
5. 미수수익	259,117,584	270,410,563	152,021,050
대손충당금	(2,591,175)	(3,391,062)	(1,520,210)
6. 미수금	832,651,441	2,105,684,699	132,986,648
대손충당금	(8,762,114)	(21,492,445)	(5,530,203)
7. 선급금	3,399,664,136	2,252,440,677	1,272,514,894
대손충당금	(35,025,648)	(22,524,406)	(13,209,239)
8. 선급비용	250,029,579	291,895,268	250,762,410
9. 선급부가세			376,473,632
10. 매도가능증권		108,830,000	
11. 통화선도	9,187,808		161,603,807
12. 이연법인세자산	1,567,590,870		
(2) 재고자산	5,763,583,912	4,236,938,558	2,917,766,471
1. 원재료	1,116,064,652	1,889,076,715	2,218,620,742
2. 재공품	656,319,903	941,721,679	545,578,993
3. 미착품	3,991,199,357	1,406,140,164	153,566,736
II. 비유동자산	58,488,360,074	40,179,376,246	33,185,153,723
(1) 투자자산	38,078,920,243	20,883,453,203	15,808,859,407
1. 장기금융상품	2,500,000	2,500,000	2,500,000
2. 매도가능증권	2,504,603,106	4,827,959,606	4,363,195,116
3. 지분법적용투자주식	28,726,187,137	16,052,993,597	11,443,164,291
4. 기타의투자자산	6,845,630,000		
(2) 유형자산	16,981,299,585	17,090,756,861	16,726,112,987
1. 토지	7,010,680,592	6,051,845,637	6,051,845,637
2. 건물	11,277,412,680	11,277,412,680	11,277,412,680
감가상각누계액	(3,138,197,899)	(2,850,625,754)	(2,563,053,609)
3. 구축물	881,101,506	852,101,506	427,880,317
감가상각누계액	(260,774,607)	(215,164,004)	(179,619,654)
4. 기계장치	8,793,284,155	10,730,383,021	11,039,647,891
감가상각누계액	(8,181,198,704)	(10,157,124,317)	(10,640,741,701)
5. 차량운반구	733,874,903	672,479,191	601,887,296
감가상각누계액	(464,871,604)	(401,213,278)	(418,687,834)
6. 공구기구	1,144,137,896	1,133,437,896	1,061,978,763
감가상각누계액	(1,058,007,222)	(980,350,080)	(910,728,307)
7. 비품	1,675,346,498	1,556,778,480	1,484,829,351
감가상각누계액	(1,438,271,009)	(1,301,231,017)	(1,167,604,293)
8. 임목	6,782,400	6,782,400	6,782,400
9. 건설중인자산		715,244,500	654,284,050
(3) 무형자산	172,704,151	181,628,533	126,354,850
1. 기타무형자산	172,704,151	181,628,533	126,354,850
(4) 기타비유동자산	3,255,436,095	2,023,537,649	523,826,479
1. 보증금	1,643,642,855	785,100,825	354,354,400

과 목	제35기	제34기	제33기
2.선급기술도입비	1,100,765,369	1,238,436,824	169,472,079
3.통화선도	23,733,313		
4.이연법인세자산	487,294,558		
자산총계	131,394,770,890	107,922,887,869	78,444,901,337
부채			
I.유동부채	56,084,455,482	52,201,886,783	37,641,978,720
(1)매입채무	30,295,065,710	40,253,192,089	12,982,628,394
(2)미지급금	3,264,163,190	260,958,144	1,037,870,355
(3)선수금	7,425,500,750	9,132,492,937	17,657,826,760
(4)예수금	154,110,780	283,512,415	149,655,535
(5)부가세예수금	901,153,327	344,823,272	7,824,345
(6)미지급비용	2,521,228,031	3,704,761	26,584,283
(7)유동성장기부채	400,000,000	400,000,000	4,415,482,000
사채할인발행차금			(6,539,743)
(8)미지급배당금	1,285,000	692,000	
(9)공사손실충당부채	3,533,440,360	60,567,532	728,092,124
(10)하자보수충당부채	2,120,676,188	711,633,705	598,330,898
(11)통화선도		132,529,722	
(12)미지급법인세	5,467,832,146	617,780,206	44,223,769
II.비유동부채	14,236,004,724	5,439,102,871	7,104,382,172
(1)임대보증금	2,050,000,000	2,050,000,000	2,350,000,000
(2)장기차입금	7,745,630,000	1,300,000,000	1,700,000,000
(3)퇴직급여충당부채	6,066,132,567	5,295,537,465	4,357,273,591
퇴직보험예치금	(3,896,976,068)	(3,195,381,227)	(1,281,950,069)
국민연금전환금	(15,663,950)	(17,885,050)	(20,941,350)
(4)하자보수충당부채	2,286,882,175		
(5)이연법인세부채		6,831,683	
부채총계	70,320,460,206	57,640,989,654	44,746,360,892
자본			
I.자본금	8,500,000,000	8,500,000,000	6,500,000,000
(1)보통주자본금	8,500,000,000	8,500,000,000	6,500,000,000
II.자본잉여금	26,904,248,156	26,904,248,156	20,929,472,816
(1)주식발행초과금	26,694,775,340	26,694,775,340	20,720,000,000
(2)기타자본잉여금	208,564,144	208,564,144	208,564,144
(3)재평가적립금	908,672	908,672	908,672
III.자본조정			
IV.기타포괄손익누계액	(569,984,964)	(198,560,794)	80,210,275
(1)지분법자본변동	8,332,354	229,572,765	483,965,392
(2)부의지분법자본변동	(723,623,974)	(722,482,870)	(693,102,383)
(3)해외사업환산이익	145,306,656	294,349,311	289,347,266
V.이익잉여금(결손금)	26,240,047,492	15,076,210,853	6,188,857,354
(1)법정적립금	361,264,000	191,264,000	90,294,760
(2)임의적립금	3,929,030,760	29,030,760	
(3)미처분이익잉여금(미처리결손금)	21,949,752,732	14,855,916,093	6,098,562,594
자본총계	61,074,310,684	50,281,898,215	33,698,540,445
부채와자본총계	131,394,770,890	107,922,887,869	78,444,901,337

## 나. 손익계산서

### 손익계산서

제35기 2007년 01월 01일 부터 2007년 12월 31일 까지

제34기 2006년 01월 01일 부터 2006년 12월 31일 까지

제33기 2005년 01월 01일 부터 2005년 12월 31일 까지



(단위 : 원)

과 목	제35기	제34기	제33기
I.매출액	140,286,805,834	136,752,542,862	66,821,537,362
II.매출원가	117,510,322,014	121,924,070,002	59,570,275,288
III.매출총이익(손실)	22,776,483,820	14,828,472,860	7,251,262,074
IV.판매비와관리비	8,961,561,268	5,958,344,440	4,784,462,727
1.급여	3,127,630,495	1,882,651,590	1,355,198,358
2.퇴직급여	456,746,773	394,213,392	192,596,202
3.복리후생비	635,467,186	512,452,156	347,831,306
4.임차료	73,513,799	59,666,420	51,576,821
5.접대비	299,583,945	250,981,268	235,257,753
6.감가상각비	283,193,645	251,337,758	201,395,659
7.무형자산상각비	52,254,382	46,164,225	129,988,992
8.세금과공과	461,174,656	405,994,341	361,011,730
9.광고선전비	169,861,568	86,147,310	24,927,927
10.경상연구개발비	657,403,567	444,322,300	271,398,627
11.여비교통비	655,681,149	503,000,436	570,645,127
12.통신비	67,144,953	60,370,120	61,608,350
13.수선비	55,970,134	42,144,100	10,212,312
14.보험료	88,287,373	63,983,519	65,514,041
15.외주비	643,438,654	432,971,265	340,413,959
16.지급수수료	587,013,914	251,658,456	192,609,838
17.운반비	61,067,127	18,387,515	50,899,964
18.경상기술료	137,671,455	37,195,255	49,282,718
19.사무용품비	36,536,899	34,469,549	43,575,454
20.대손상각비	186,414,084		46,421,323
21.도서인쇄비	31,993,712	30,433,857	31,393,662
22.수도광열비	69,103,249	67,691,036	67,443,729
23.차량유지비	59,713,214	50,974,151	42,786,444
24.교육훈련비	59,489,006	19,572,243	27,476,477
25.잡비	5,206,329	11,562,178	12,995,954
V.영업이익(손실)	13,814,922,552	8,870,128,420	2,466,799,347
VI.영업외수익	7,196,884,948	5,497,592,505	6,117,697,581
1.이자수익	1,716,021,405	1,188,700,294	646,101,665
2.임대료	169,257,076	185,661,332	219,837,903
3.외환차익	845,227,298	609,508,898	125,395,637
4.외화환산이익	300,509,670	81,110,659	81,349,494
5.배당금수익	17,848,900	10,446,200	3,695,700
6.유형자산처분이익	165,454,545	78,832,019	1,363,637
7.통화선도평가이익	181,642,167	72,931,231	161,603,807
8.통화선도거래이익	361,551,316	264,844,867	477,164,161
9.지분법이익	2,603,666,563	2,676,598,934	3,955,853,637
10.대손충당금환입	13,530,218	2,679,166	0
11.잡이익	822,175,790	326,278,905	445,331,940
VII.영업외비용	3,958,055,694	3,228,219,712	1,471,934,109
1.이자비용	76,904,106	324,299,360	525,442,090
2.외환차손	792,252,538	427,491,215	390,561,443
3.외화환산손실	137,533,069	473,758,254	34,606,309
4.기부금	224,000,000	29,700,000	26,850,000
5.지분법손실	1,558,633,721		0
6.기타의대손상각비	12,997,905	27,875,385	0
7.통화선도평가손실	148,721,046	205,460,953	0
8.통화선도거래손실	83,584,819	105,460,500	30,100,000

과 목	제35기	제34기	제33기
9.유형자산처분손실	2,295,452		0
10.법인세추납액	0	0	142,373,910
11.매도가능증권감액손실		30,000,000	120,000,000
12.재해처리비용		1,585,027,754	0
13.지급수수료	0	0	10,659,919
14.기타의영업외비용	698,209,053		
15.잡손실	222,923,985	19,146,291	191,340,438
VIII.법인세비용차감전순이익(손실)	17,053,751,806	11,139,501,213	7,112,562,819
IX.법인세비용	4,189,915,167	952,147,714	184,665,430
X.당기순이익(손실)	12,863,836,639	10,187,353,499	6,927,897,389
XI.주당순익			
1.기본주당순이익(손실)	757원	755원	533원
2.희석주당순이익(손실)	757원	755원	533원

## 다. 이익잉여금처분계산서 또는 결손금처리계산서

### 이익잉여금처분계산서/결손금처리계산서

제35기 2007년 01월 01일 부터 2007년 12월 31일 까지 (처분확정일 : 2008년 03월 21일)

제34기 2006년 01월 01일 부터 2006년 12월 31일 까지 (처분확정일 : 2007년 03월 16일)

제33기 2005년 01월 01일 부터 2005년 12월 31일 까지 (처분확정일 : 2006년 03월 17일)

(단위 : 원)

과 목	제35기	제34기	제33기
I.미처분이익잉여금(미처리결손금)	21,949,752,732	14,855,916,093	6,098,562,594
1.전기이월미처분이익잉여금(미처리결손금)	9,085,916,093	4,668,562,594	(1,304,096,501)
2.지분법이익잉여금변동			474,761,706
3.당기순이익(손실)	12,863,836,639	10,187,353,499	6,927,897,389
II.합계	21,949,752,732	14,855,916,093	6,098,562,594
III.이익잉여금처분액	3,179,000,000	5,770,000,000	1,430,000,000
1.이익준비금	289,000,000	170,000,000	130,000,000
2.연구및인력개발준비금		3,900,000,000	
3.배당금	2,890,000,000	1,700,000,000	1,300,000,000
가.현금배당	2,890,000,000	1,700,000,000	1,300,000,000
주당배당금(률)			
보통주			
제35기170원(34%)			
제34기100원(20%)			
제33기100원(20%)			
IV.차기이월미처분이익잉여금(미처리결손금)	18,770,752,732	9,085,916,093	4,668,562,594

## 라. 현금흐름표

### 현금흐름표

제35기 2007년 01월 01일 부터 2007년 12월 31일 까지

제34기 2006년 01월 01일 부터 2006년 12월 31일 까지

제33기 2005년 01월 01일 부터 2005년 12월 31일 까지

(단위 : 원)

과 목	제35기	제34기	제33기
I.영업활동으로인한현금흐름	3,990,373,925	20,971,220,464	17,686,330,410
1.당기순이익(손실)	12,863,836,639	10,187,353,499	6,927,897,389
2.현금의유출이없는비용등의가산	4,624,781,936	4,453,008,691	1,989,767,076
가.퇴직급여	1,602,454,210	1,564,937,844	786,748,808
나.감가상각비	790,411,281	725,945,927	815,448,540
다.무형자산상각비	52,254,382	46,164,225	129,988,992

과 목	제35기	제34기	제33기
라.경상기슬료	137,671,455	37,195,255	49,282,718
마.대손상각비	186,414,084		46,421,323
바.사채할인발행차금상각비		6,539,743	8,141,804
사.외화환산손실	132,928,400	291,106,306	33,734,891
아.매도가능증권감액손실		30,000,000	120,000,000
자.통화선도평가손실	148,721,046	205,460,953	
차.재해처리비용		1,517,783,053	
카.기타의대손상각비	12,997,905	27,875,385	
타.지분법손실	1,558,633,721		
파.유형자산처분손실	2,295,452		
3.현금의유입이없는수익등의차감	(3,139,780,718)	(2,903,963,242)	(4,200,170,575)
가.외화환산이익	175,487,225	72,921,892	81,349,494
나.유형자산처분이익	165,454,545	78,832,019	1,363,637
다.통화선도평가이익	181,642,167	72,931,231	161,603,807
라.지분법이익	2,603,666,563	2,676,598,934	3,955,853,637
마.대손충당금환입	13,530,218	2,679,166	
4.영업활동으로인한자산·부채의변동	(10,358,463,932)	9,234,821,516	12,968,836,520
가.매출채권의감소(증가)	(11,478,343,713)	145,612,997	(4,001,528,846)
나.미수수익의감소(증가)	11,292,979	(118,389,513)	196,515,671
다.미수금의감소(증가)	1,273,775,753	(1,972,698,051)	(65,081,353)
라.선금금의증가	(1,147,223,459)	(979,925,783)	(1,101,012,840)
마.선금비용의감소(증가)	41,865,689	(41,132,858)	(83,755,081)
바.유동성이연법인세자산의증가	(1,567,590,870)		
사.선급법인세의감소(증가)			82,189,534
아.부가가치세대금금의감소(증가)		376,473,632	(346,959,279)
자.통화선도자산의감소(증가)		29,074,085	94,126,067
차.재고자산의증가	(1,526,645,354)	(2,836,955,140)	(1,289,343,391)
카.선급기술도입비의증가		(1,106,160,000)	
타.비유동성이연법인세자산의증가	(487,294,558)		
파.배당금의수령		179,488,949	
하.매입채무의증가(감소)	(10,003,367,967)	27,174,708,198	2,884,854,046
거.미지급금의증가(감소)	3,002,995,371	(776,006,011)	338,416,149
너.선수금의감소	(1,706,992,187)	(8,525,333,823)	16,309,993,399
더.예수금의증가(감소)	(129,401,635)	133,856,880	(111,706,625)
러.부가예수금의증가	556,330,055	336,998,927	7,824,345
머.미지급비용의증가(감소)	2,517,523,270	(22,879,522)	(832,524)
버.공사손실충당부채의증가(감소)	3,472,872,828	(667,524,592)	526,482,888
서.하자보수충당부채의증가(감소)	3,695,924,658	113,302,807	122,753,151
어.통화선도부채의증가(감소)	(132,529,722)	132,529,722	
저.미지급법인세의증가(감소)	4,850,051,940	573,556,437	44,223,769
처.임대보증금의감소		(300,000,000)	
커.비유동성이연법인세부채의증가(감소)	78,568,494	(81,729,042)	
터.퇴직금의지급	(831,859,108)	(626,673,970)	(147,924,080)
퍼.퇴직보험예치금의감소(증가)	(701,594,841)	(1,913,431,158)	(491,494,846)
허.국민연금전환금의감소(증가)	2,221,100	3,056,300	1,081,450
고.해외사업환산대의감소(증가)	(149,042,655)	5,002,045	14,916
II.투자활동으로인한현금흐름	(3,899,243,795)	(9,450,008,562)	(3,370,551,575)
1.투자활동으로인한현금유입액	7,407,216,242	16,133,272,925	11,337,133,637
가.단기금융상품의처분	7,000,000,000	16,043,711,106	11,292,000,000
나.단기대여금의감소	24,179,037		
다.장기금융상품의처분			3,000,000
라.매도가능증권의처분	108,830,000		

과 목	제35기	제34기	제33기
마.기계장치의처분	163,000,000	60,000,000	
바.차량운반구의처분	2,454,545	28,181,819	1,363,637
사.보증금의회수	108,752,660	1,380,000	40,770,000
2.투자활동으로인한현금유출액	(11,306,460,037)	(25,583,281,487)	(14,707,685,212)
가.단기금융상품의취득		20,964,607,248	9,778,163,700
나.단기대여금의증가		73,644,105	15,018,075
다.매도가능증권의취득	443,248,900	2,911,526,200	3,714,240,247
라.지분법적용투자주식의취득	9,169,336,990		633,725,400
마.토지의취득	55,398,455		
바.구축물의취득	29,000,000	424,221,189	
사.기계장치의취득	171,458,552	294,135,130	3,260,000
아.차량운반구의취득	109,932,432	177,214,570	103,485,278
자.공구기구취득	10,700,000	71,459,133	8,124,545
차.비품의취득	118,568,018	71,949,129	182,376,157
카.건설중인자산의증가	188,192,000	60,960,450	
타.기타무형자산의증가	43,330,000	101,437,908	64,861,000
파.보증금의증가	967,294,690	432,126,425	204,430,810
III.재무활동으로인한현금흐름	(2,099,407,000)	2,259,985,340	(6,261,796,324)
1.재무활동으로인한현금유입액		7,974,775,340	1,705,022,020
가.유상증자		7,974,775,340	
나.단기차입금의차입			1,705,022,020
2.재무활동으로인한현금유출액	(2,099,407,000)	(5,714,790,000)	(7,966,818,344)
가.단기차입금의상환			4,006,701,644
나.유동성장기부채의상환	400,000,000	4,415,482,000	3,960,116,700
다.배당금의지급	1,699,407,000	1,299,308,000	
IV.현금의증가(감소)	(2,008,276,870)	13,781,197,242	8,053,982,511
V.기초의현금	26,300,806,498	12,519,609,256	4,465,626,745
VI.기말의현금	24,292,529,628	26,300,806,498	12,519,609,256

## 마. 자본변동표

### 자본변동표

제35기 2007년 01월 01일 부터 2007년 12월 31일 까지

(단위 : 원)

구 분	자본금	자본잉여금	자본조정	기타포괄손익누계액	이익잉여금	총 계
2007.01.01(당기초)	8,500,000,000	26,904,248,156		(110,000,069)	14,994,481,811	50,288,729,898
1.회계정책변경누적효과				(88,560,725)	81,729,042	(6,831,683)
2.수정후이익잉여금	8,500,000,000	26,904,248,156		(198,560,794)	15,076,210,853	50,281,898,215
3.연차배당					(1,700,000,000)	(1,700,000,000)
4.처분후이익잉여금					13,376,210,853	48,581,898,215
5.당기순이익(손실)					12,863,836,639	12,863,836,639
6.지분법자본변동				(221,240,411)		(221,240,411)
7.부의지분법자본변동				(1,141,104)		(1,141,104)
8.해외사업환산손익				(149,042,655)		(149,042,655)
2007.12.31(당기말)	8,500,000,000	26,904,248,156		(569,984,964)	26,240,047,492	61,074,310,684

## 바. 당해 사업연도의 재무제표에 대한 주석

※ 당해 사업연도의 재무제표에 대한 주석은 그 내용이 감사인의 감사보고서상의 재무제표에 대한 주석의 내용과 동일하오니 참조하시기 바랍니다.

## 사. 당해 사업연도의 수정 전 · 후의 재무제표

해당사항 없음

## 5. 연결재무제표

### 가. 요약연결재무정보

2008년 4월 초에 연결감사 예정으로, 2008년 4월중 제출 예정임

### 나. 연결재무제표 이용상의 유의점

### 다. 연결재무제표

### 라. 연결에서 제외된 회사

## 6. 부문별 재무 현황

해당사항없음

### 가. 사업부문별 재무정보

- (1) 사업부문별 재무현황
- (2) 공통 판매비와 관리비 및 자산
- (3) 영업손익의 조정
- (4) 기타 사업부문 현황

### 나. 지역별 재무 정보

- (1) 지역의 구분
- (2) 공시대상 지역부문
- (3) 지역부문별 현황
- (4) 지역별 재무현황
- (5) 공통 판매비와 관리비 및 자산
- (6) 영업손익의 조정

## 7. 합병전·후의 재무제표

해당사항없음

### 가. 합병의 개요

### 나. 합병전·후의 재무제표

### 다. 합병관련사항

### 라. 우회상장 전후 재무예측치와 실적치 비교

### 마. 재무예측치와 실적치간 차이발생 원인

#### IV. 감사인의 감사의견 등

##### 1. 감사인(공인회계사)의 감사의견 등

###### 가. 감사인

제 35 기	제 34 기	제 33 기
삼일회계법인	삼일회계법인	삼일회계법인

###### 나. 당해 사업연도의 감사절차 요약

감사인은 첨부된 한국코트렐(주)의 2007년 12월 31일과 2006년 12월 31일 현재의 대차대조표와 동일로 종료되는 양 회계연도의 손익계산서, 이익잉여금처분 계산서, 현금흐름표 및 2007년 12월 31일로 종료되는 회계연도의 자본변동표를 감사하였습니다. 이 재무제표를 작성할 책임은 회사 경영자에게 있으며 본 감사인의 책임은 동 재무제표에 대하여 감사를 실시하고 이를 근거로 이 재무제표에 대하여 의견을 표명하는데 있습니다.

감사인은 대한민국의 회계감사기준에 따라 감사를 실시하였습니다. 이 기준은 본 감사인이 재무제표가 중대하게 왜곡표시되지 아니하였다는 것을 합리적으로 확신하도록 감사를 계획하고 실시할 것을 요구하고 있습니다. 감사는 재무제표상의 금액과 공시내용을 뒷받침하는 감사증거에 대하여 시사의 방법을 적용하여 검증하는 것을 포함하고 있습니다. 또한 감사는 재무제표의 전반적인 표시내용에 대한 평가뿐만 아니라 재무제표 작성을 위해 경영자가 적용한 회계원칙과 중요한 회계추정에 대한 평가를 포함하고 있습니다.

###### 다. 감사의견

사 업 연 도	감사의견	지적사항 등 요약
제 35 기	적정	-
제 34 기	적정	-
제 33 기	적정	-

###### 라. 특기사항 요약

사 업 연 도	특 기 사 항
제 35 기	회사는 공사이행보증 등과 관련하여 (주)클레스트라하우저만으로부터 제공받는 연대보증은 2007년 7월 30일자로 기한이 만료 되었습니다
제 34 기	회사는 공사이행보증 등과 관련하여 (주)클레스트라하우저만으로부터 2,620백만원의 연대보증을 제공받고 있습니다
제 33 기	회사는 공사이행보증 등과 관련하여 (주)클레스트라하우저만으로부터 4,350백만원의 연대보증을 제공받고 있습니다

##### 2. 당해 사업연도 감사(내부감사)의 감사의견 등

###### 가. 감사절차 요약

###### 1. 감사 : 최기영 (상근)

###### 2. 주요감사절차

###### (1) 회계에 관한 감사

회계감사를 위하여 회계에 관한 장부와 관계서류를 열람하고, 재무제표 및 동 부속명세서에 대하여도 면밀히 검토하였습니다.

감사를 실시함에 있어서 필요하다고 인정되는 경우 대조, 실사, 입회, 조회 기타 적절한 감사 절차를 적용하여 조사하였습니다.

###### (2) 업무에 관한 감사

업무감사를 위하여 이사회 및 기타 중요한 회의에 출석하고 필요하다고 인정되는 경우 이사로부터 영업에 관한 보고를 받았으며, 중요한 업무에 관한 서류를 열람하고 그 내용을 면밀히 검토하는 등 적절한 방법을 사용하여 조사하였습니다.

###### 나. 감사의견

###### (1) 대차대조표 및 손익계산서의 표시에 관한 사항

대차대조표와 손익계산서는 법령 및 정관에 따라 회사의 재산 및 손익상태를 정확하게 표시하고 있습니다.

## (2) 영업보고서에 관한 사항

영업보고서는 법령 및 정관에 따라 회사의 상황을 정확하게 표시하고 있습니다.

## (3) 이익잉여금처분계산서 또는 결손금처리계산서에 관한 사항

이익잉여금처분계산서(안)는 법령 및 정관에 적합하고 또한 회사의 재산상태와 기타의 사정에 비추어 타당하게 작성되어 있습니다.

## 다. 참고사항

이사의 업무수행은 전반적으로 적절하였으며, 부정한 행위 또는 법령이나 정관의 규정에 위배하는 사실은 발견치 못하였습니다.

## 3. 연결재무제표에 대한 감사인의 감사의견 등

## 가. 감사인

제 35 기	제 34 기	제 33 기
삼일회계법인	삼일회계법인	삼일회계법인

## 나. 당해 사업연도의 감사절차 요약

당해 사업연도 연결재무제표에 대한 감사인의 감사는 종료되지 않았으므로, 추후(2008년 4월중) 제출예정입니다

## 다. 연결 감사의견

사 업 연 도	감사의견	지적사항 등 요약
제 35 기	-	미수감
제 34 기	적정	-
제 33 기	적정	-

## 라. 특기사항 요약

사 업 연 도	특 기 사 항
제 35 기	미수감
제 34 기	-
제 33 기	-

## 4. 최근 3사업연도의 외부감사인에게 지급한 보수 등에 관한 사항

## 가. 감사용역계약 체결현황

(단위 : 원)

사업연도	감사인	내 용	보 수	총소요시간
제35기	삼일회계법인	회계감사	51,000,000	1,290
제34기	삼일회계법인	회계감사	39,000,000	1,205
제33기	삼일회계법인	회계감사	46,000,000	1,383

## 나. 외부감사인과의 비감사용역계약 체결현황

(단위 : 원)

사업연도	계약체결일	용역내용	용역수행기간	보 수	비 고
제35기	-	-	-	-	-
제34기	2006.03.06	지배구조 개선관련 재무자문용역	2006.03.06~03.23	20,000,000	-
제33기	2005.02.21	M&A관련 재무자문용역	2005.02.21~02.28	15,000,000	-

## 5. 기타

- 해당사항 없음 -

## V. 이사회 등 회사의 기관 및 계열회사에 관한 사항

## 1. 이사회 등 회사의 기관의 개요

## 가. 이사회제도에 관한 사항

## (1) 이사회의 구성에 관한 사항

## (가) 이사회의 권한 내용

이사회는 이사로 구성하며 회사업무의 중요사항을 결의한다.

## (나) 이사회후보의 인적사항에 관한 주총 전 공시여부 및 주주의 추천여부

- 해당사항 없음 -

## (다) 사외이사후보추천위원회 설치 및 구성 현황

성명	사외이사 여부	비고
-	-	-

## (라) 사외이사 현황

성명	주요경력	최대주주등과의 이해관계	대내외 교육 참여현황	비고
윤계근	1977 부평고등학교 졸업 1981 공인회계사2차시험합격 1982 서울대 국제경제학과졸업 1981-1992 삼일회계법인 근무 1988-1989 일본 중앙신광감사법인 근무 1992-1993 삼화공인회계사사무소 근무 1994-1997 삼화합동회계사사무소 근무 1997-1999 삼화회계법인 근무 1999- 법무법인 K.C.L.근무	관계없음	-	-

※사외이사의 업무지원 조직 : 기획팀 (담당자 : 한재홍 ☎ 02-320-6311)

## (2) 이사회의 운영에 관한 사항

## (가) 이사회 운영규정의 주요내용

## 이사회 구성과 소집

1. 이사회는 이사로 구성하며 회사업무의 중요사항을 결의한다.
2. 이사회는 대표이사 또는 이사회에서 따로 정한 이사가 있을 때에는 그 이사가 회일 1일 전에 각 이사 및 감사에게 통지하여 소집한다.

## 이사회 결의방법

1. 이사회의 결의는 이사 과반수의 출석과 출석이사의 과반수로 한다.
2. 이사회의 의장은 제38조 제2항의 규정에 의한 이사회의 소집권자로 한다.
3. 이사회의 결의에 관하여 특별한 이해관계가 있는 자는 결의권을 행사하지 못한다.

## (나) 이사회의 주요활동내역

회차	개최일자	의안내용	가결여부	비고
35-1	2007.01.09	담보제공에 관한 건	가결	-
35-2	2007.01.26	내부회계관리제도의 운영현황 보고의 건		
35-3	2007.02.12	채무보증에 관한 건		
35-4	2007.02.26	제34기 정기주주총회 소집 및 상정의안 승인의 건		
35-5	2007.03.07	해외투자법인 추가 출자의 건		
35-6	2007.03.30	기채 및 은행여신에 관한 건		
35-7	2007.04.13	기채에 관한 건		
35-8	2007.04.19	기채 및 은행여신에 관한 건		
35-9	2007.05.02	담보제공에 관한 건		
35-10	2007.05.08	기채 및 은행여신에 관한 건		



회 차	개최일자	의 안 내 용	가결여부	비 고
35-11	2007.05.17	채무보증에 관한건		
35-12	2007.06.27	기채에 관한건		
35-13	2007.07.16	안건1. 장춘케이씨한보유한책임공사 추가 출자의 건 안건2. 채무보증에 관한 건		
35-14	2007.07.19	기채 및 은행여신에 관한 건		
35-15	2007.07.20	채무보증에 관한 건		
35-16	2007.07.21	채무보증 기간연장에 관한 건		
35-17	2007.07.23	내부회계관리제도의 운영현황 보고의 건		
35-18	2007.08.13	채무이행에 대한 지급(연대)보증에 관한 건		
35-19	2007.08.13	타법인 출자에 관한 건		
35-20	2007.08.13	신규법인 설립의 건		
35-21	2007.08.17	채무보증 기간연장에 관한 건		
35-22	2007.08.29	타법인 출자금액 변경에 관한 건		
35-23	2007.08.31	채무보증에 관한 건		
35-24	2007.09.14	케이씨환경서비스(주) 추가 출자의 건		
35-25	2007.10.01	채무보증의 건		
35-26	2007.10.04	채무보증의 건		
35-27	2007.10.25	기채 및 은행여신에 관한 건		
35-28	2007.11.06	채무보증 기간연장에 관한 건		
35-29	2007.11.14	기채에 관한 건		
35-30	2007.11.16	홍콩상하이은행 서울지점으로부터의 여신에 관한 건		
35-31	2007.11.22	기채 및 은행여신에 관한 건		
35-32	2007.11.29	타법인 출자에관한 건 [솔라토피아(주)]		
35-33	2007.12.04	채무보증 기간연장에 관한 건		
35-34	2007.12.20	타법인 출자에 관한 건		
35-35	2007.12.27	채무보증 기간연장에 관한 건		

– 결산일 (2007.12.31) 이후, 이사회의 주요활동내역

회 차	개최일자	의 안 내 용	가결여부	비 고
36-1	2008.01.09	타법인 출자에 관한 건[케이씨환경개발(주)]	가결	-
36-2	2008.01.31	타법인 출자에 관한 건[한미산업주식회사]		
36-3	2008.02.05	타법인 출자 변경에 관한 건[한미산업주식회사]		
36-4	2008.02.26	채무보증에 관한 건[베올리아이에스앤케이씨에코사이클(주)] 주주 대여금 지급에 관한 건[베올리아이에스앤케이씨에코사이클(주)]		
36-5	2008.02.28	제35기 정기주주총회 소집 및 상정의안 승인의 건		
36-6	2008.02.28	내부회계관리제도의 운영현황 보고의 건		
36-7	2008.03.13	제35기 정기주주총회 상근감사후보 상정의 건		

(다) 이사회에서의 사외이사의 주요활동내역

회 차	개최일자	사외이사 참석인원	비 고
35-4	2007.02.26	1(1)	제34기 정기주주총회 소집 및 상정의안 승인의 건
35-18	2007.08.13		채무이행에 대한 지급(연대)보증에 관한 건
35-19	2007.08.13		타법인 출자에 관한 건
35-20	2007.08.13		신규법인 설립의 건
35-34	2007.12.20		타법인 출자에 관한 건

– 결산일(2007.12.31)이후 활동내역

회 차	개최일자	사외이사 참석인원	비 고
36-5	2008.02.28	1(1)	제35기 정기주주총회 소집 및 상정의안 승인의 건

(라) 이사회내의 위원회 구성현황

– 해당사항 없음 –

(마) 이사회내의 위원회 활동내역

위원회명	개최일자	의안내용	가결여부	사외이사의 성명		
				A (출석률: %)	B (출석률: %)	C (출석률: %)
				찬 반 여 부		
-	-	-	-	-	-	-

## 나. 감사제도에 관한 사항

### (1) 감사기구 관련 사항

#### (가) 감사위원회(감사) 설치여부, 구성방법 등

감사위원회 - 설치되어 있지 않음.

감사 - 상근감사 1

#### (나) 감사위원회(감사)의 감사업무에 필요한 경영정보접근을 위한 내부장치 마련 여부

가. 당사의 감사는 상근감사 1명으로 구성되어 있습니다.

나. 회계에 관한 감사

회계감사를 위하여 회계에 관한 장부와 관계서류를 열람하고 재무제표 및 동부속명세서에 대하여도 면밀히 검토하고 있습니다. 감사를 실시함에 있어서 필요하다고 인정되는 경우 대조, 실사, 입회, 조회 기타 적절한 감사절차를 적용하여 감사하였습니다.

다. 업무에 관한 감사

업무감사를 위하여 이사회 및 기타 중요한 회의에 출석하고 필요하다고 인정되는 경우 이사로부터 영업에 관한 보고를 받았으며 중요한 업무에 관한 서류를 열람하고 그 내용을 면밀히 검토하는 등 적절한 방법을 사용하여 조사하고 있습니다.

#### (다) 감사위원회(감사)의 인적사항

성명	주요경력		비고
최기영	1973	배재고등학교 졸업	-
	1977	한양대학교 공과대학 졸업	
	1977 ~ 1995	조달청 구매부 근무	
	1995 ~ 2001	한국코트렐(주) 구매부장 근무	

### (2) 감사위원회(감사)의 주요활동내역

회차	개최일자	의안내용	가결여부	비고
35-2	2007.01.26	내부회계관리제도의 운영현황 보고의 건	가결	-
35-4	2007.02.26	제34기 정기주주총회 소집 및 상정의안 승인의 건		
35-5	2007.03.07	해외투자법인 추가 출자의 건		
35-17	2007.07.23	내부회계관리제도의 운영현황 보고의 건		
35-18	2007.08.13	채무이행에 대한 지급(연대)보증에 관한 건		
35-19	2007.08.13	타법인 출자에 관한 건		
35-20	2007.08.13	신규법인 설립의 건		

결산일 (2007.12.31) 이후, 감사위원회(감사)의 주요활동내역

회차	개최일자	의안내용	가결여부	비고
36-5	2008.02.28	제35기 정기주주총회 소집 및 상정의안 승인의 건	가결	-
36-6	2008.02.28	내부회계관리제도의 운영현황 보고의 건		

## 다. 주주의 의결권행사에 관한 사항

### (1) 집중투표제의 채택여부

채택하지 않음

### (2) 서면투표제 또는 전자투표제의 채택여부

채택하지 않음

### (3) 소수주주권의 행사여부

행사자	소수주주권	행사 사유	진행 경과	비 고
-	-	-	-	-

## 라. 임원의 보수 등

(1) 이사(사외이사 포함) 및 감사위원회 위원(감사)의 보수현황

(단위 : 천원)

구 분	지급 총액	주총승인 금액	1인당 평균 지급액	주식매수선택권의 공정가치 총액	비 중	비 고
등기이사	516,073	700,000	129,018	-	-	-
감 사	20,300	100,000	20,300	-	-	-

(2) 주식매수선택권 부여 · 행사현황

[ 2007년 12월 31일 현재]

(단위 : 원, 주)

부여 받은자	관 계	부여일	부여방법	주식의 종류	변동수량			미행사 수량	행사기간	행사 가격	종가
					부여	행사	취소				
-	-	-	-	-	-	-	-	-	-	-	-
-	-	-	-	-	-	-	-	-	-	-	-
합 계	-	-	-	-	-	-	-	-	-	-	-

[미행사 주식매수선택권의 가중평균행사가격 : - 원]

## 마. 임원배상책임보험 가입 현황

(1) 보험의 개요

[2007. 12. 31 현재]

(단위 : 원)

보험의 명칭	보험료납입액		부보(보상)한도	비 고
	당기 납입액	누적납입액 (당기분 포함)		
-	-	-	-	-

(2) 보험가입 근거 및 절차

- 해당사항없음 -

(3) 피보험자

- 해당사항없음 -

(4) 보상하는 손해

- 해당사항없음 -

(5) 보험회사의 면책사항

- 해당사항없음 -

## 2. 계열회사에 관한 사항

[2007. 12. 31 현재]

구 분	케이씨환경 서비스(주)	조드케이씨(주)	장춘케이씨환보(유)	(주)클레스트라하우	Lodge Cottrell Ltd.	KC환보설비제조안장(무순)유한
한국코트렐(주)	100%	50%	100%	50%	100%	50%
비고	-	-	-	-	-	-

구 분	케이씨태양광발전(주)	케이씨환경개발(주)	Lodge Cottrell Inc.	Veolia ES&KC Ecocycle Co.,Ltd	케이씨글라스(주)	안성유리공업(주)
한국코트렐(주)	100%	20%	80%	49%	100%	17%
케이씨환경서비스(주)	-	50%	-	-	-	-
케이씨글라스(주)	-	-	-	-	-	34%
Lodge Cottrell Ltd.	-	-	20%	-	-	-
비고	-	-	-	-	-	-

구 분	솔라토피아(주)	케이씨정림환경(주)	케이씨아슬라출당(주)	케이씨에이지(주)	Clestra Ltd. (홍콩)	Clestra Hauserman KK.	Clestra Architectural Products Ltd.
한국코트렐(주)	50%						
케이씨환경서비스(주)		90%					
케이씨태양광발전(주)			100%	50%			
(주)클레스트라하우저만					100%	100%	100%
비 고	-	-	-	-	-	-	-

### 3. 타법인출자 현황

[2007. 12. 31 현재]

(단위 : 주, 백만원)

구분	계정 과목	법인명 또는 종목명	출자 목적	기초잔액			증가(감소) 내역		기말잔액			피출자법인의 최근사업연도 당기순이익 (*)2	비고
				수량	지분율	장부가액	수량	취득 (처분) 가액	수량	지분율	장부가액		
국내 법	계회사주 (비상장)	(주)클레스트라하우저만(*)	사 업	170,000	50	2,546	-	365	170,000	50	2,911	811	-
		케이씨환경서비스(주)(*,*1)	다각화	600,000	100	8,357	200,000	1,863	800,000	100	10,220	904	-
		안성유리공업(주)(*,*1)		-	-	-	300,000	6,875	300,000	17.23	6,875	1,290	-
		KC글라스(주)(*,*1)		-	-	-	10,000	-	10,000	100	-	(413)	-
		Veolia ES&KC Ecocycle Co.,Ltd(*)		245,000	49	1,225	-	(629)	245,000	49	596	(1,271)	-
		조드케이씨(주)(*)		30,000	50	150	-	580	30,000	50	730	1,022	-
		건원		2,000	20	20	-	-	2,000	20	20	295	-
		케이씨태양광발전(주)		220,000	100	1,100	-	-	220,000	100	1,100	(159)	-
		솔라토피아(주)(*1)		주식 미발행	-	-	-	50	주식 미발행	50	50	-	-
해외 법	계회사주 (비상장)	쌍춘케이씨환보(유)(*,*1)		주식 미발행	100	2,451	주식 미발행	1,648	주식 미발행	100	4,099	398	-
		Lodge Cottrell Ltd.(*)		2,900,000	100	2,699	-	(154)	2,900,000	100	2,545	(225)	-
		Lodge Cottrell Inc.(*,*1)		80	80	379	-	68	80	80	447	(245)	-
		케이씨환보설비제조안장(무순)유한공사(*)		주식 미발행	50	634	주식 미발행	(330)	주식 미발행	50	304	(445)	-
		합 계		-	-	19,561	-	10,336	-	-	29,897	1,962	-

\* 회사는 지분법적용투자주식의 평가내역을 반영하는 회사입니다.

(\*1) 당기 출자 및 설립 내역

- 케이씨환경서비스(주) : 1,000백만원(추가출자)
- 장춘 KC환보(유) : 1,211백만원(추가출자)
- 케이씨글라스(주) : 당기에 설립
- 안성유리공업(주) : 당기에 출자
- Lodge Cottrell Inc : 379백만원(추가출자)
- 솔라토피아(주) : 당기에 출자

(\*2) 위 회사의 당기순이익은 입수가 가능한 최근 재무제표를 이용하여 산출하였습니다

※ 타법인출자 현황의 자세한 증가(감소)내역은 감사인의 감사보고서상의 재무제표에 대한 주석 4,5  
번을 참조하시기 바랍니다.

## VI. 주주에 관한 사항

### 1. 주주의 분포

#### 가. 최대주주 및 그 특수관계인의 주식소유 현황

[ 2007년 12월 31일 현재]

(단위 : 주, %)

성명	관계	주식의 종류	소유주식수(지분율)						변동 원인
			기초		증가	감소	기말		
			주식수	지분율	주식수	주식수	주식수	지분율	
이태영	본인	보통주	323,181	19.01	2,908,629	0	3,231,810	19.01	주식분할
이달우	친인척	보통주	153,672	9.04	1,383,048	0	1,536,720	9.04	주식분할
신정식	친인척	보통주	59,784	3.52	538,056	106,280	491,560	2.89	주식분할 장내매도
이재영	친인척	보통주	67,405	3.96	606,645	0	674,050	3.96	주식분할
윤계근	임원	보통주	2,492	0.15	22,428	24,920	0	0	주식분할 장내매도
최영희	임원	보통주	1,747	0.10	15,723	10,000	7,470	0.04	주식분할 장내매도
김정완	임원	보통주	0	0	2,500	0	2,500	0.01	신규선임
계		보통주	608,281	35.78	5,477,029	141,200	5,944,110	34.95	-
		우선주	0	0	0	0	0	0	
		합계	608,281	35.78	5,477,029	141,200	5,944,110	34.95	

최대주주명 : 이태영

특수관계인의 수 :

5명

#### 나. 5%이상 주주의 주식소유 현황

[ 2007년 12월 31일 현재]

(단위 : 주, %)

순위	성명(명칭)	보통주		우선주		소계	
		주식수	지분율	주식수	지분율	주식수	지분율
1	이태영	3,231,810	19.01	-	-	3,231,810	19.01
2	이달우	1,536,720	9.04	-	-	1,536,720	9.04
합계		4,768,530	28.05	-	-	4,768,530	28.05

### 다. 주주 분포

2007년 12월 31일 현재

구분	주주수	비율	주식수	비율	비고
소액주주 합계	12,394	99.92	9,998,470	58.81	-
소액주주(법인)	39	0.31	403,651	2.37	-
소액주주(일반)	12,353	99.59	9,164,689	53.91	-
우리사주조합	2	0.02	430,130	2.53	-
최대주주등	6	0.05	5,894,110	34.67	-
기타주주 합계	4	0.03	1,107,420	6.51	-
기타주주(법인)	1	0.01	360,010	2.12	-
기타주주(개인)	2	0.02	747,310	4.40	-
실기주	1	0.00	100	0.00	-
합계	12,404	100.0	17,000,000	100.0	-

#### 라. 최근 3년간 최대주주의 변동 현황

-해당사항없음

### 2. 주식사무

정관상 신주인수권의 내용	주1)
---------------------	-----

결산일	12월 31 일	정기주주총회	사업연도종료후 90일 이내
주주명부폐쇄시기			주2)
주권의 종류	1,5,10,50,100,500,1000,10000주권 8(종)		
명의개서대리인	(주)하나은행		
주주의 특전	-		공고게재신문 서울신문사

\* 2008년 3월21일 정기주주총회 의결에 의해 기존 공고게재신문사를 매일경제신문에서 서울신문사로 변경하였습니다.

주1) 제 10 조 (신주인수권)

1. 당 회사의 주주는 신주발행에 있어서 그가 소유한 주식수에 비례하여 신주의 배정을 받을 권리를 가진다.
2. 제 1 항 본문의 규정에 불구하고 다음 각호의 어느 하나에 해당하는 경우에는 주주 외의 자에게 이사회 결의로 신주를 배정할 수 있다.
  - 1) 주주우선공모의 방식으로 신주를 발행하는 경우
  - 2) 발행주식총수의 100분의 25를 초과하지 않는 범위 내에서 일반공모의 방식으로 신주를 발행하는 경우
  - 3) 증권거래법의 규정에 의하여 우리 사주 조합원에게 신주를 우선 배정하는 경우
  - 4) 발행주식총수의 100분의 25를 초과하지 않는 범위 내에서 주식예탁증서(DR) 발행에 따라 신주를 발행하는 경우
  - 5) 발행주식총수의 100분의 25를 초과하지 않는 범위 내에서 회사가 경영상의 필요로 국내외 금융기관 또는 기관투자자에게 신주를 발행하는 경우
  - 6) 증권거래법 제189조의 4의 규정에 의하여 주식매수 선택권의 행사로 인하여 신주를 발행하는 경우
  - 7) 발행주식총수의 100분의 25를 초과하지 않는 범위 내에서 사업상 중요한 기술을 도입, 연구개발, 생산·판매·자본채류를 위하여 그 상대방에게 신

주를 발행하는

경우

3. 제2항 각호의 어느 하나의 방식에 의해 신주를 발행할 경우에는 발행할 주식의 종류와 수 및 발행가격 등은 이사회 결의로 정한다.
4. 주주가 신주인수권을 포기 또는 상실하거나 신주배정에서 단주가 발생하는 경우에 그 처리방법은 이사회 결의로 정한다.

주2) 제 14 조 (주주명부의 폐쇄 및 기준일)

1. 당 회사는 매년 1월 1일부터 1월 31일까지 권리에 관한 주주명부의 기재 변경을 정지한다.
2. 당 회사는 매 결산기 최종일의 주주명부에 기재되어 있는 주주로 하여금 그 결산기에 관한 정기주주총회에서 권리를 행사하게 한다.
3. 당 회사는 임시주주총회의 소집, 기타 필요한 경우 이사회의 결의로 3월을 경과하지 아니하는 일정한 기간을 정하여 권리에 관한 주주명부의 기재변경을 정지하거나 이사회의 결의로 정한 날에 주주명부에 기재되어 있는 주주를 그 권리를 행사할 주주로 할 수 있으며, 이사회가 필요하다고 인정하는 경우에는 주주명부의 기재변경 정지와 기준일의 지정을 함께 할 수 있다. 회사는 이를 2 주간 전에 공고하여야 한다.

3. 최근 6개월 간의 주가 및 주식 거래실적

가. 국내증권시장

(단위 : 원,천주)

종 류		12월	11월	10월	9월	8월	7월
보통주	최 고	12,800	16,400	17,850	18,200	16,750	21,350
	최 저	11,300	10,900	13,700	12,400	9,700	14,600
월간거래량		5,456	15,738	16,992	13,072	14,112	15,076

나. 해외증권시장

[증권거래소명 : ]

(단위 : 원)

종 류		월	월	월	월	월	월
-	최 고	-	-	-	-	-	-
	최 저	-	-	-	-	-	-
월간거래량		-	-	-	-	-	-

## VII. 임원 및 직원 등에 관한 사항

## 1. 임원의 현황

(단위 : 주)

직명 (상근여부)	등기임원 여부	성명	생년월일	학력	담당업무	소유주식수		비고
						보통주	우선주	
대표이사(상근)	등기임원	이태영	1959.03.09	서울대 경영학과 Simon Fraser University (CANADA) MBA	총괄	3,231,810	-	-
전무이사(상근)	등기임원	김정완	1959.10.27	서울대 경영학과	관리	2,500	-	-
상무이사(상근)	등기임원	최영희	1957.06.14	천안공전 기계과	영업	7,470	-	-
이사(비상근)	등기임원	윤계근	1958.11.20	서울대 국제경영학과	사외이사	-	-	-
감사(상근)	등기임원	최기영	1955.03.16	한양대 통신공학과	-	-	-	-
부사장(상근)	미등기임원	신영만	1954.07.17	인하대 금속공학과	기술	-	-	-
전무(상근)	미등기임원	박기서	1960.01.05	서울대 기계공학과	기술	-	-	-
상무(상근)	미등기임원	금화수	1958.05.22	창원기능대 기계공학과	기술	-	-	-
상무(상근)	미등기임원	서동영	1960.09.19	서울대학원 무역학과	관리	-	-	-
상무(상근)	미등기임원	박승원	1961.10.27	서울대 경영학과	해외영업	-	-	-
상무(상근)	미등기임원	조선영	1959.03.17	한양대 기계공학과	기술	-	-	-
고문(상근)	미등기임원	이달우	1930.02.10	서울대학원 전기공학과	총괄	1,536,720	-	-
고문(상근)	미등기임원	안상춘	1945.07.01	서울대 기계공학과	기술	-	-	-

## ※ 결산일 이후 변동내역

성명	변동전	변동후	비고
최기영	상근감사	-	감사임기 만료
김종열	-	상근감사	2008.03.21 주주총회에서 신규선임

## 2. 직원의 현황

(단위 : 천원)

구분	직원수				평균 근속년수	연간 급여총액	1인평균 급여액	비고
	관리 사무직	생산직	기타	합계				
남	125	33	-	158	8.3	8,145,800	51,556	-
여	17	-	-	17	4.2	384,500	22,618	-
합계	142	33	-	175	8.1	8,530,300	48,744	-

## 3. 노동조합의 현황

구분	관련내용	비고
가입대상	전직원	제외대상 :
가입인원	131명	기획팀장, 자원팀장
상근인원	-	재경팀장,
소속된 연합단체	한국노총산하금속노련	사용자의 기사 및 비서
기타	-	

## 4. 회계 및 공시 전문인력 보유현황

구분	보유인원	담당업무	비고
한국공인회계사	1	Chief Financial Officer	-



## VIII. 이해관계자와의 거래내용

## 1. 최대주주등과의 거래내용

## 가. 가자금금 및 대여금(유가증권 대여 포함)내역

(단위 : 원)

성명 (법인명)	관계	계정과목	변 동 내 역				미수 이자	비고
			기초	증가	감소	기말		
-	-	-	-	-	-	-	-	-
합 계		-	-	-	-	-	-	-

## 나. 담보제공 내역

(단위 : 백만원,천GBP,천US\$)

성명 (법인명)	관 계	거 래 내 역				비고		
		기초	증가	감소	기말	채권자	담보물	담보기간
케이씨환경 서비스(주)	계열 회사	700	1,000	700	1,000	외환은행 연남지점	당사소유 정기예금	2008 05.02
Lodge Sturtevant Ltd.	계열 회사	321	-	321	-	씨티은행 서교지점	당사소유 정기예금	2007. 12.21
합 계		1,021	1,000	1,021	1,000	-	-	-

## 다. 채무보증 내역

(단위 : 백만원,천GBP,천US\$)

성명 (법인명)	관 계	거 래 내 역				비고			
		기초	증가	감소	분기말	채권자	채무내용	보증기간	
케이씨환경 서비스(주)	계열 회사	2,080	-	-	2,080	하나은행	운영자금 차입	2008.12.26	-
		1,040	1,040	1,040	1,040	하나은행	구매카드사용	2008.12.26	-
케이씨환경 개발(주)	계열 회사	2,600	2,600	2,600	2,600	하나은행	운영자금 차입	2008.08.17	-
		1,300	1,300	1,300	1,300	국민은행	운영자금 차입	2008.07.21	-
		1,300	1,300	1,300	1,300	하나은행	운영자금 차입	2008.12.29	-
장춘KC환보 유한공사	계열 회사	1,588 (US\$1,625)	1,523 (US\$1,625)	1,588 (US\$1,625)	1,523 (US\$1,625)	하나은행 심양/상해	운영자금차입	2008.01.25	-
		498 (US\$520)	476 (US\$520)	498 (US\$520)	476 (US\$520)	외환은행 북경지점	운영자금차입	2008.07.20	-
		1,097 (US\$1,170)	1,060 (US\$1,170)	1,097 (US\$1,170)	1,060 (US\$1,170)	하나은행 심양지점	운영자금차입	2008.02.22	-
Lodge Sturtevant Ltd..	계열 회사	80 (GBP43)	-	-	80 (GBP43)	외환은행 연남지점	공사지급보증	2008.01.31	-
		4,649 (GBP2,600)	-	-	4,649 (GBP2,600)	외환은행 런던지점	공사지급 보증	2010.11.24	-
		1,786 (GBP1,000)	1,871 (GBP1,000)	1,786 (GBP1,000)	1,871 (GBP1,000)	홍콩상하이은행	공사지급보증	2008.10.31	-
Lodge Cottrell Inc.	계열회사	376 (US\$390)	356 (US\$390)	376 (US\$390)	356 (US\$390)	하나은행 뉴욕지점	운영자금차입	2008.10.04	-

성명 (법인명)	관계	거래내역				비고			
		기초	증가	감소	분기말	채권자	채무내용	보증기간	
조드케이씨(주) 케이씨(주)	계열회사	1,158 (US\$1,209)	-	1,158 (US\$1,209)	-	씨티은행 서교동	공사지급보증	2007.08.26	-
		-	179 (US\$195)	-	179 (US\$195)	씨티은행 서교동	공사지급보증	2009.06.30	-
		-	739 (US\$806)	-	739 (US\$806)	씨티은행 서교동	공시지급 보증	2009.12.31	-
한국코트렐 우리사주조합	기타	1,283	-	-	1,283	한국증권금융	취득자금대출	2008.11.09	-
베올리아이 에스앤케이씨에코 솔루션(주)	계열회사(주)	-	2,106 (US\$2,254)	-	2,106 (US\$2,254)	공상하이은행	운영자금차입	2008.02.12	-
		-	735	-	735	공상하이은행	운영자금차입	2008.07.23	-
케이씨글라스(주)	계열회사	-	14,300	-	14,300	우리은행	운영자금차입	2010.08.24	-
케이씨태양광발전(주)	계열회사	-	2,500	-	2,500	한은캐피탈(주)	운영자금차입	2012.06.15	-
합계		20,835	32,085	12,743	40,177	-	-	-	-

## 라. 출자 및 출자지분 처분내역

(단위 : 백만원)

법 인 명	관 계	출자지분의종류	출자 및 출자지분 처분내역				비고
			거 래 내 역				
			기초	증가	감소	기말	
(주)클레스트라하우저만(*)	계열 회사	보통주	2,546	365	-	2,911	-
케이씨환경서비스(주)(*,*1)			8,357	1,908	(45)	10,220	-
안성유리공업(주)(*,*1)			-	6,908	(34)	6,874	-
KC글라스(주)(*,*1)			-	50	(50)	-	-
Veolia ES&KC Ecocycle Co.,Ltd(*)			1,225	-	(629)	596	-
조드케이씨(주)(*)			150	580	-	730	-
장춘케이씨환보(유)(*,*1)			2,451	1960	(313)	4,098	-
Lodge Cottrell Ltd.(*)			2,699	72	(226)	2,545	-
Lodge Cottrell Inc.(*,*1)			379	379	(311)	447	-
케이씨환보설비제조안장(무순)유한공사(*)			634	-	(330)	304	-
케이씨태양광발전(주)			1,100	-	-	1,100	-
솔라토피아(주)(*1)			-	50	-	50	-
건원	최대주주와특수관계자		20	-	-	20	-
합 계			19,561	12,272	(1,938)	29,895	-

\* 회사는 지분법적용투자주식의 평가내역을 반영하는 회사입니다.

(\*1) 당기 출자 및 설립 내역

- 케이씨환경서비스(주) : 1,000백만원(추가출자)
- 장춘 KC환보(유) : 1,211백만원(추가출자)
- 케이씨글라스(주) : 당기에 설립
- 안성유리공업(주) : 당기에 출자
- Lodge Cottrell Inc : 379백만원(추가출자)
- 솔라토피아(주) : 당기에 출자

※ 출자 및 출자지분 처분내역의 자세한 증가(감소)내역은 감사인의 감사보고서상의 재무제표에 대한 주석 4,5 번을 참조하시기 바랍니다.

## 마. 유가증권 매수 또는 매도 내역

(단위 : 원)

성명 (법인명)	관 계	거 래 내 역					비 고
		유가증권의 종류	매수	매도	누계	매매손익	
-	-	-	-	-	-	-	-
합 계			-	-	-	-	-

#### 바. 부동산 매매 내역

(단위 : 원)

성명 (법인명)	관 계	부 동 산 매 매 내 역				매매손익	비 고
		부동산의 종류	금 액				
			매수	매도	누계		
-	-	-	-	-	-	-	
합 계			-	-	-	-	

#### 사. 영업 양수·도 내역

성명 (법인명)	관 계	양수·도 내역					비 고
		목적물	양수·도 목적	양수·도 일자	금액		
					양수가액	양도가액	
-	-	-	-	-	-	-	-
-	-	-	-	-	-	-	
합 계					-	-	

#### 아. 자산양수·도 내역

성명 (법인명)	관 계	양수·도 내역					비 고
		목적물	양수·도 목적	양수·도 일자	금액		
					양수가액	양도가액	
-	-	-	-	-	-	-	-
-	-	-	-	-	-	-	
합 계					-	-	

#### 자. 장기공급계약 등의 내역

(단위 : 원)

성 명	관 계	거 래 내 용				비 고
		종류	기간	물품· 서비스명	금액	
-	-	-	-	-	-	-
합 계					-	-

2. 주주(최대주주 등 제외)·임원·직원 및 기타 이해관계자와의 거래내용  
해당사항 없음

## IX. 부속명세서

기업어음(CP) 발행 현황

(단위 : 원)

할인(중개)금융기관	기초잔액	증 가	감 소	기말잔액	비고
은 행	-	-	-	-	-
증 권	-	-	-	-	-
보 험	-	-	-	-	-
종합금융	-	-	-	-	-
자산운용회사	-	-	-	-	-
기타금융기관	-	-	-	-	-
합 계	-	-	-	-	-

## X. 그 밖에 투자자 보호를 위하여 필요한 사항

## 1. 주요경영사항신고내용의 진행상황 등

기 신고한 주요경영사항의 진행상황

신고일자	제 목	신 고 내 용	신고사항의 진행상황
2005.11.02	PLASMA 기술 응용사업	1.계획의 목적 : PLASMA를 이용한 각종 수익사업 실시 2.추진 일정 : 2005.11월 이후 3.예상 투자금액 : 약 5억원 4.추진 내용 : PLASMA를 이용한 자동차 배기가스 저감 장치 및 반도체 세정제 개발	1.2007년 12월 현재 개발연구중

신고일자	제 목	신 고 내 용	신고사항의 진행상황
2005.11.02	태양광 발전사업 추진	<p>1. 계획의 목적 : 신재생에너지 시장 확대에 따른 사업 다각화</p> <p>2. 2005.11 ~ 2006. 5</p> <p>3. 자회사를 통하여 70억원의 투자가 예상됨</p> <p>4. 추진 내용 1MW 태양광 발전소 건립</p>	<p>1. 2005년 11월 07일 '케이씨태양광 발전 주식회사' 설립 (자본금 100,000,000원)</p> <p>2. 태양광 발전사업자로 허가 완료 (2006년 2월 17일)</p> <p>3. 2006년 03월 21일 자본금 증자 (증자금액 : 1,000,000,000원)</p> <p>4. 2006년 05월 17일 . 한국남동발전 영흥화력 1MWp 태양광 발전시스템 수주 . 계약금 : 5,860,800,000원</p> <p>5. 2006년 11월 02일 . 준공식 실시</p> <p>1. 2007년 04월 02일 . KCSP 화성 태양광발전소 제1호기 신설공사 수주 (1MW급 태양광발전소) . 발주처 : 케이씨태양광발전(주)(관계회사) . 계약금 : 6,930,000,000원</p> <p>1. 2007년 8월 28일 . 상기태양광발전사업은 당사의 계열회사인 케이씨태양광발전(주)에서 진행하는 사업으로 태양광발전소건립을 완료하여 금일부터 송전이 시작되었으며, 향후계열회사의 손익은 기업회계기준에 따라 일정기준에 도달하는 시점부터 다상사의 지분법평가손익으로 반영될 예정임</p> <p>1. 2007년 3월 21일 김해시 및 한국남동발전(주)와 신 재생에너지 . 내용 : 신 재생에너지 자원개발 및 보급과 발전단지 조성등을 위하여 아래의 개발사업에 투자 및 협력 가. 태양광 발전사업 및 전시관 건립 나. 소수력 발전사업 다. 기타 기술지원 등 . 2007년 10월 22일 태양광발전소 설립 실시협약 체결 - 명동정수장 사업부지(사용권)에 대한 실시협약 체결</p> <p>1. 2007년 12월 28일 김해 명동정수장 1.5MW 태양광발전소 건설공사 - 계약상대 : 코리아솔라출당컴퍼니(주) - 계약금액 : 11,000,000,000원 - 계약일자 : 2007.12.28 - 계약기간 : 2007.12.28~2008.06.30</p> <p>1. 2007년 11월 23일 (주)서울신문사와 태양광발전 합작법인 설립을 위한 양해각서 체결 . 내용 : 신재생에너지 시장 확대에 따른 태양광발전 사업의 확대에 따라 태양광발전사업 합작법인을 설립하여, 아래의 사업을 추진기로 함. 가. 태양광발전사업 개발 및 컨설팅 나. 태양광발전소의 건설 및 운영 다. 태양광발전사업과 관련된 탄소배출권 거래사업</p> <p>1. 2007년 12월 18일 태양광발전사업을 적극적으로 추진하기 위하여 서울신문사와 합작투자법인을 신규설립 - 회사명 : (주)솔라토피아 - 대표 : 강태일, 박종선 - 자본금 : 100,000,000 - 설립일자 : 2007.12.17</p> <p>1. 2007년 12월 12일 태양광발전사업 확대를 위해 당사 계열사인 KC태양광발전(주)</p>

신고일자	제 목	신 고 내 용	신고사항의 진행상황
			가 50% 출자하여 신규법인 설립 - 회사명 : 무한에너지(주)    - 대표 : 이 흥 일 - 자본금 : 100,000,000원    - 설립일자 : 2007.12.06
1. 경상북도, 영천시, 대구대학교, 한국남동발전(주)와 신재생 에너지 공동개발에 대한 MOU체결 .내용 : 대구대학교 3MW급 태양광 발전소 설립공사 * 상세금액과 발주처, 계약기간 등은 개별계약 체결후 재공시할 예정임			
2006.09.20	유상증자의 결정	1. 신주의 종류와 수 : 보통주 400,000주 2. 증자방식 : 주주배정후 실권주 일반공모 3. 상장예정일 : 2006년 11월 28일	1. 2006년 11월 3일 유상증자 신주발행가액 결정 .확정 발행가액(주당) : 보통주식 20,350원 2. 2006년 11월 신주상장
2006.10.20	자원 재활용 사업 진출	1. 페플라스틱 재생사업 . 추진일정 : 2006년 11월 이후 . 투자방법 : 합작회사 설립 . 투자금액 : 약 12억원(당사지분 49%) 기대효과 : 2007년 연간 매출액 25억원 당기순이익 4.3억원	1. 2006년 11월 17일 출자 결의 .출자금액 : 306,250,000원 .취득주식수 : 61,250주(1주당 5,000원) .취득후지분율 : 49% .출자방법 : 신주발행 2. 2006년 12월 11일 추가 출자결정 .출자금액 : 918,750,000원 .취득주식수 : 183,750(1주당 5,000원) .취득후지분율 : 49% .출자방법 : 신주발행 3. 2006년 12월 13일 설립 (베올리아이에스앤케이씨에코사이클(주))
2006.10.24	주식분할 결정	1. 1주당 액면가액 : 5,000원 → 500원 2. 발행주식총수 .보통주(주) 1,700,000주→17,000,000주 *주식분할 내용의 발행주식총수는 현재 발행 주식총수 1,300,000 주, 2006.9.20 유상증자 결의로 발행예정인 신주 400,000 주를 포함 3. 신주권상장예정일 : 2007년 02월 15일	1. 2006년 10월 24일 임시주주총회소집 결의 .일시 : 2006년 12월 18일(오전 10시) .장소 : 서울 마포구 동교동 160-1 당사 회의실 .의안 주요내용 - 정관 일부 변경의 건 .액면분할에 따른 주식수 변경 .액면분할에 따른 일주의 금액변경 2. 2006년 12월 18일 임시주주총회 개최 . 1주당 액면가액 : 5,000원 → 500원 . 발행주식총수 : 보통주(주) 1,700,000주→17,000,000주 3. 2007년 2월 신주상장
2007.02.26	현금배당 결정	1. 주당(보통주) 100원을 배당하기로 결정함 (액면가 500원 기준)	1. 2007년 3월 16일 주주총회에서 승인 2. 2007년 4월 13일 배당금 지급

신고일자	제 목	신 고 내 용	신고사항의 진행상황
2007.06.21	조회공시요구(현저한 시황변동)에 대한 답변(미확정)	<p>1. 환경관련 신규사업(수자원 정화 및 담수화 설비 사업, 파유리 Recycling 사업 등)과 관련 하여 투자를 검토하고 있으나, 투자여부, 투자방식, 투자금액 및 일정 등 현재까지 확정된 사실 이 없습니다.</p> <p>2. 일상적인 영업의 일환으로 환경설비 입찰을 준비 중에 있으나, 현재까지 확정 된 사실이 없습니다.</p> <p>상기 두 건과 관련하여 진행사항에 대해서는 6개월 내에 재공시하겠습니다. 다만, 상기일 이전 에 확정되는 경우 즉시 재공시하겠습니다.</p>	<p>1. 환경관련 신규사업과 관련한 투자를 검토하고 있으나 공시일 현재 투자여부, 투자방식, 투자금액 및 일정 등 확정된 사실이 없음.</p> <p>2. 2007년 8월 3일 : 집진설비 구매의향서 접수(공정공시) - 발주처 : 일본 Sumikin Bussan Matex Corporation - 판매/공급계약 물건 : 일본 카시마시 스미토모 금속 소결공정 전기집진기 - 계약금액 : 6,513,696,000원 (최근매출액 대비4.8%)</p> <p>3. 2007년 8월 28일 : 집진설비 공급계약체결 - 발주처 : Sumikin Bussan Matex Corporation(일본) - 계약내용 : 카시마시 스미토모 금속 소결공정 전기집진기 - 계약금액 6,811,896,000원(최근매출액 대비 4.98%) * 상기계약금액은 JPY840,000,000에 금일 최초 고시 매매 기준율인 8.1094를 적용함</p> <p>1번</p> <p>1) 2007년 8월 13일 : 타법인 출자에 관한 건 - 회사명 : 케이씨글라스 - 자본금 : 50,000,000원 - 대표이사 : 김정완 - 주요사업 : 자회사의 지분소유를 통한 자회사의 사업내용 을 지배하는 지주사업 - 자회사 등에 대한 자금 및 업무지원 사업 - 자회사등에 자금지원을 위한 자금조달 사업</p> <p>2) 2007년 8월 13일 : 타법인 주식 및 출자증권 취득결정 - 발행회사 : 안성유리공업주식회사 !) 자본금 : 870,383,000원 !!) 발행주식총수 : 1,740,766주 !!!) 주요사업 : 병유리 제조 및 판매 - 취득내역 !) 취득주식수 : 300,000주 !!) 취득금액 : 7,120,500,000원 !!!) 자기자본 : 50,288,729,898원 !!!!) 자기자본대비 : 14.16% - 취득후 소유주식수 및 지분비율 !) 소유주식수 : 300,000 !!) 지분비율 : 17.23% - 취득목적 : 자원 재활용 사업 영위(파유리를 이용한 유리 병 제조 외) - 2007년 8월 31일 주금 납입 완료</p>

## 2. 주주총회의사록 요약

주총일자	안 건	결 의 내 용	비 고
제34기 주주총회 (2007년 3월 16일)	제1호 : 제34기 대차대조표, 손익계산서 및 이익잉여금 처분계산서(안) 승인의 건 [현금배당 : 1주당 100원 (액면가 500원 기준) ] 제2호 : 정관일부 변경의 건 제3호 : 이사 선임의 건 제4호 : 이사 보수한도액 승인의 건(7억원) 제5호 : 감사 보수한도액 승인의 건(1억원)	원안대로 승인  원안대로 승인 원안대로 승인 원안대로 승인 원안대로 승인	-
제35기 주주총회	제1호 : 제35기 대차대조표, 손익계산서 및 이익잉여금 처분계산서(안) 승인의 건	원안대로 승인	-



주총일자	안 건	결 의 내 용	비 고
(2008년 3월 21일)	[현금배당 : 1주당 170원 (액면가 500원 기준) ] 제2호 : 정관 일부 변경의 건 제3호 : 상근감사 선임의 건 제4호 : 이사 보수 한도액 승인의 건 제5호 : 감사 보수 한도액 승인의 건	원안대로 승인 원안대로 승인 원안대로 승인 원안대로 승인	

### 3. 우발부채 등

#### 가. 중요한 소송사건 등

- 해당사항없음 -

#### 나. 건질 또는 담보용 어음 · 수표 현황

[구분 : ]

(단위 : 천원,US\$)

제 출 처	제공처	매수	금액	제공목적
수표	서울보증보험(주)	2매	백지	보험한도계약
어음	서울보증보험(주)	2매	백지	보험한도계약
	(주) 포스코	1매	₩ 11,320,251	공사 계약 보증
	포스코건설(주)	2매	US\$ 675,893	공사 선수금 보증

#### 다. 채무보증 현황

- 해당사항없음 -

#### 라. 채무인수약정 현황

- 해당사항없음 -

#### 마. 기타의 우발부채 등

- 해당사항없음 -

### 4. 제재현황

제재일자	원 인	제 재 내 용
-	-	-

### 5. 결산일 이후에 발생한 중요사항

- 해당사항없음 -

### 6. 중소기업기준 검토표 등

[별지 제51호 서식] (2006.02.개정)

(앞쪽)

사 업 연 도	2007.01.01 ~ 2007.12.31	중 소 기 업 기 준 검 토 표	법 인 명	한국코트맥(주)
			사업자등록번호	105-81-70848

① 요 건		② 점 토 내 용		③ 적 합 여부	④ 적 정 여부																		
(101)  해 당 사 업	제조업(조세특례제한법시행규칙 제2조제1항의 의제제조업 포함), 광업, 건설업, 연지니아링사업, 물류사업, 해운법에 의한 선박관리업, 운수업중여 객운송업, 어업, 도매업, 소매업, 전기통신업, 연구및개발업, 방송업, 정보처리 및 기타 컴퓨터운영관련업, ( 자동차정비업, 의료업, 폐기물처리업 폐수처리업, 분뇨등관련영업, 작물재 배업, 축산업, 과학 및 기술서비스업, 포장 및 충전업, 영화산업, 공연사업, 전문디자인업, 뉴스제공업, 광고업, 무역전시산업, 직업기술분야 학원 관광사업(카지노, 관광유흥음식점업 및 외국인 전용유흥 음식점을 제외), 노인복지법에 의한 노인복지시설 운영업, 토양정화업	<table><tr><th>구 분</th><th>기준경비율</th><th>사업수입금액</th></tr><tr><th>업태별</th><th>코드</th><th></th></tr><tr><td>(01) ( 집,부동산,사)업</td><td>(04) 291902</td><td>(07) 140,749,068,750</td></tr><tr><td>(02) ( )업</td><td>(05)</td><td>(08)</td></tr><tr><td>(03) 기 타 사 업</td><td>(06)</td><td>(09)</td></tr><tr><td>계</td><td></td><td>140,749,068,750</td></tr></table>		구 분	기준경비율	사업수입금액	업태별	코드		(01) ( 집,부동산,사)업	(04) 291902	(07) 140,749,068,750	(02) ( )업	(05)	(08)	(03) 기 타 사 업	(06)	(09)	계		140,749,068,750	<div>적 합 (Y)</div> <div>부적합 (N)</div>	<div>(23)</div> <div>적 (Y)</div>
	구 분	기준경비율	사업수입금액																				
업태별	코드																						
(01) ( 집,부동산,사)업	(04) 291902	(07) 140,749,068,750																					
(02) ( )업	(05)	(08)																					
(03) 기 타 사 업	(06)	(09)																					
계		140,749,068,750																					
(102)  종업 원수  · 자본금  · 매출액  · 자기 자본  · 자산 기준	○아래요건 ①, ②를 동시에 충족할 것 ① 상시 사용 종업원수·자본 금·매출액 중 하나 이상이 중소기업기본법시행령 별 표1의 규모기준 이내일 것  ② 졸업제도 -상시종업원수 1천명 미만 -자기자본 1천억원 미만 -매출액 1천억원 미만 -자산총액 5천억원 미만	가. 상시 종업원수 ( 연 평 균 인 원 ) - 당 회사 (10) ( 199 명 ) - 중소기업기본법시행령 별표1의 규모기준(11) ( 명 ) 미만 나. 자본금 - 당 회사 (12) ( 85.0 억원 ) - 중소기업기본법시행령 별표1의 규모기준(13) ( 억원 ) 이하 다. 매출액 - 당 회사 (14) ( 1,402.9 억원 ) - 중소기업기본법시행령 별표1의 규모기준(15) ( 억원 ) 이하 라. 자기자본(16) ( 610.7 억원 )  마. 자산총액(17) ( 1,313.9 억원 )		<div>(20)</div> <div>적 합 (Y)</div> <div>부적합 (N)</div>	<div>부 (N)</div>																		
(103)  소유 경영의 독립성	「중소기업기본법시행령」 제 3 조 제2호의 기준에 따른 독립성 충족	○자산총액 5,000억원 이상인 법인이 발행주식의 30% 이상 소유하고 있는 법인이 아닐 것 ○ 「독점규제 및 공정거래에 관한 법률」 에 따른 상호출자제한기업집단에 속하지 않을 것		<div>(21)</div> <div>적 합 (Y)</div> <div>부적합 (N)</div>																			
(104)  유예 기간	01.1이후 개시연도 중 중소기업 기준을 규모가 초과하는 경우 당해 초과연도와 그 후 3년간 중소기업으로 보고 그 후에는 매년 마다 판단	○ 초과연도 (18) ( 2006 년 )  * 2001이후 최초 초과연도 기재		<div>(22)</div> <div>적 합 (Y)</div> <div>부적합 (N)</div>																			

210mmX297mm(신분용지 54g/m<sup>2</sup>(재활용품))

## 7. 공모자금 사용내역

(단위 : 천원)

구 분	납입일	납입금액	신고서상 자금사용 계획	실제 자금사용 현황
상장법인공모증자	2006년 11월 17일	8,140,000	시설자금(기계장치) 7,910,000 기타 230,000	- 230,000

## 8. 기타

## 가. 외국지주회사의 자회사 현황

(단위 : 원)

구 분	A지주회사	B법인	C법인	D법인	...	연결조정	연결후 금액
매출액	-	-	-	-	-	( - )	-
내부 매출액	( - )	( - )	( - )	( - )	( - )	-	-
순 매출액	-	-	-	-	-	-	-
영업손익	-	-	-	-	-	( )	-
계속사업손익	-	-	-	-	-	( )	-
당기순손익	-	-	-	-	-	( )	-
자산총액	-	-	-	-	-	( )	-
부채총액	-	-	-	-	-	( )	-
자기자본	-	-	-	-	-	( )	-
자본금	-	-	-	-	-	( )	-
감사인	-	-	-	-	-	-	-
감사·검토 의견	-	-	-	-	-	-	-
비 고	-	-	-	-	-	-	-

## 나. 법적 위험의 변동사항

- 해당사항없음 -