

사 업 보 고 서

(제 36 기)

사업연도 2008년 01월 01일 부터
 2008년 12월 31일 까지

금융감독위원회
한국증권선물거래소 귀중

증권거래법 제186조의2의 규정에 의하여 사업보고서를 제출합니다.

2009년 03월 30일

회 사 명 : 케이씨코트렐주식회사
대 표 이 사 : 이 태 영 (인)
본점소재지 : 서울특별시 마포구 동교동 160-1
(전화번호) 02 - 320 - 6154
작성책임자 : (직책) 재경팀장 (성명) 김 기 욱 (인)
(전화번호) 02 - 320 - 6159

대표이사등의 확인·서명

확 인 서

우리는 당사의 대표이사 및 신고업무담당이사로서 이 사업보고서의 기재내용에 대해 상당한 주의를 다하여 직접 확인·검토한 결과, 중요한 기재사항의 기재 또는 표시의 누락이나 허위의 기재 또는 표시가 없고, 이 사업보고서에 표시된 기재 또는 표시사항을 이용하는 자의 중대한 오해를 유발하는 내용이 기재 또는 표시되지 아니하였음을 확인합니다.

또한, 당사는 「주식회사의외부감사에관한법률」 제2조의2 및 제2조의3의 규정에 따라 내부회계관리제도를 마련하여 운영하고 있음을 확인합니다.(「주식회사의외부감사에관한법률」 제2조에 의한 외감대상법인에 한함)

2009. 03. 30

【케이씨코트렐주식회사】

대표이사 【이 태 영】 (서명)

신고업무담당이사 【김 정 완】 (서명)

대표이사등의 확인·서명

확 인 서

우리는 당사의 대표이사 및 신고업무담당이사로서 이 사업보고서의 기재내용에 대해 상당한 주의를 다하여 직접 확인·검토한 결과, 중요한 기재사항의 기재 또는 표시의 누락이나 허위의 기재 또는 표시가 없고, 이 사업보고서에 표시된 기재 또는 표시사항을 이용하는 자의 중대한 오해를 유발하는 내용이 기재 또는 표시되지 아니하였음을 확인합니다.

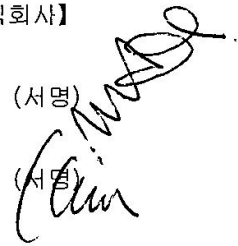
또한, 당사는 「주식회사의외부감사에관한법률」 제2조의2 및 제2조의3의 규정에 따라 내부회계관리제도를 마련하여 운영하고 있음을 확인합니다.(「주식회사의외부감사에 관한법률」 제2조에 의한 외감대상법인에 한함)

2009. 03. 30

【케이씨코트렐주식회사】

대표이사 【이 태 영】 (서명)

신고업무담당이사 【김 정 완】 (서명)



I. 회사의 개황

1. 회사의 목적

가. 회사가 영위하는 목적사업

목 적 사 업	비 고
(1) 환경오염 방지시설업 (2) 산업시설의 제어장치 제조 및 판매업 (3) 성형가공업 (4) 오수정화시설 설계, 제작 및 시공업 (5) 무역업 (6) 부동산 임대업 (7) 폐기물처리시설 설계, 제작 및 시공업 (8) 정수시설과 관련기기의 제조 및 판매업 (9) 산업설비의 설계, 제작, 시공 및 판매업 (10) 화학 및 산업기계제조, 판매업 (11) 철강재 제조, 판매, 설치공사업 (12) 폐기물 수집 및 처리업 (13) 도,소매업 (기계류 및 전기류) (14) 외국상사 대리점업 (기계류 및 전기류) (15) 전기공사업 (16) 환경상담 및 관련 엔지니어링 서비스업 (17) 화학제품 판매업 (18) 신재생에너지 설비의 제조, 설치, 판매 및 관련사업 (19) 전기업 (20) 부동산 분양 공급업 (21) 환경컨설팅업 (22) 위 각호에 관계되는 기술용역 및 부대사업 일체와 투자	

나. 자회사가 영위하는 목적사업

목 적 사 업	비 고
1. 폐기물 수집 및 처리업 2. 환경설비업 3. 신재생에너지 발전사업 4. 조립식칸막이 제조업 5. 유리병제조업 6. 지주사업 7. 열교환기제조 8. 폐플라스틱 재생사업	

9. 폐기물 중간처리 및 수집운반업	
10. 정수,폐수,오수,용수처리기기 제작, 설치 및 판매	

다. 향후 추진하고자 하는 사업

- 해당사항 없음 -

2. 회사의 연혁

가. 당해 회사의 연혁

(1) 설립 이후의 변동상황

- 가) 한국코트렐공업주식회사 설립 (1973.11.27)
- 나) 미국 Research-Cottrell사와 기술도입계약 체결 (1978.4.28)
- 다) 인천공장 준공 (1979. 9. 1)
- 라) 대만지사 설립 (1990.10.30)
- 마) 한국코트렐(주)로 상호변경 (1990.11. 5)
- 바) 기업부설 연구소 설립 (1992. 8.24)
- 사) 주식장외시장 등록 (1993. 9.10)
- 아) 주식상장 (1994.11. 5)
- 자) 본사이전 (1995. 3.22)
- 차) ISO 9001인증 획득 (1996. 7.24)
- 카) (주)클레스트라하우저만 출자 (1997. 5.12, 25%)
- 타) 공장이전 (1998.12.31)
- 파) KC환경서비스(주) 설립 (2000. 6.22, 100%)
- 하) 중국 장춘KC환보유한책임공사 설립 (2002. 3. 28, 50%)
- 가) (주)클레스트라하우저만 25% 추가출자 (2002.11.30, 50%)
- 냐) KC환경개발(주) 출자, 당사의 자회사인 케이씨환경서비스(주)가 50% 출자 (2003.04.14)
- 다) 조드케이씨(주) 설립 (2003.12.17)
- 라) 중국 북경지사 설립 (2004. 7. 1)
- 마) 영국 Lodge Sturtevant Ltd. 인수 (2005. 3.11, 100%)
- 바) 중국 장춘KC환보유한공사 50% 추가출자 (2005. 6.17, 100%)
- 사) 한국환경경영파트너스(주) 설립 (2005. 7.15, 30%)
- 야) 중국(무순) 합자법인 설립 (KC환보설비제조안장(무순)유한공사, 2005. 8.17, 50%)
- 자) KC태양광발전(주) 설립 (2005.11. 7, 100%)
- 차) Clestra Hauserman KK 인수, 당사의 계열사인 (주)클레스트라하우저만이 100% 지분 인수한 일본 현지법인 (2005.12.20)
- 카) Clestra Ltd. 인수, 당사의 계열사인 (주)클레스트라하우저만이 100% 지분 인수 한 홍콩 현지법인 (2006. 6. 8)
- 타) 미국 Lodge Cottrell Inc. 설립 (2006. 6. 9, 80%)
- 파) 베올리아이에스앤케이씨에코사이클(주) 설립 (2006.12.13 ,49%)
- 하) KC글라스(주) 설립 (2007. 8. 16, 100%)
- 거) 코리아솔라홀딩컴퍼니(주) 설립, 당사의 계열사인 KC태양광발전(주)가 100% 출자 (2007.08.29)
- 너) 안성유리공업(주) 출자 (2007. 8. 31, 17.23%)

- 더) KC정립환경(주) 인수, 당사의 계열사인 KC환경서비스(주)가 90% 인수 (2007.10.01)
- 러) Clestra Architectural Products Ltd. 설립, 계열사인 (주)클레스트라하우저만이 100% 지분출자 상해현지법인 (2007. 10. 15)
- 머) 무한에너지(주) 설립, 당사의 계열사인 KC태양광발전(주)가 50% 출자, (2007. 12. 12)
- 버) 솔라토피아(주) 설립 (2007. 12. 18, 50%)
- 서) ISO 14001 인증 획득 (2007. 12. 18)
- 어) KC환경개발(주) 출자 (2008. 1. 10, 20%)
- 저) KC한미산업(주) 출자 (2008. 2. 5, 64.29%)
- 처) 주주총회 결의에 의해 KC코트렐(주)로 상호변경 (2008. 03. 21)
- 커) KC삼양정수(주) 출자 (2008. 4. 15, 30.90%)
- 터) KC최화제과기(북경) 유한공사 설립, 당사의 계열사인 케이씨환경서비스(주)가 100% 출자 (2008. 8. 12)
- 퍼) (주)KC에너지아 출자, 당사의 계열사인 KC태양광발전(주)가 50% 출자 (2008. 12. 19)

* '한국환경경영파트너스(주)'는 2007년 8월 1일자로 청산 종결하였습니다.

(2) 상호의 변경

1973년 11월 27일 한국코트렐공업주식회사 설립후 1990년 11월 5일 한국코트렐주식회사로 변경되었으며 2008년 3월 21일 주주총회 결의에 의해 케이씨코트렐주식회사로 상호가 변경되었습니다.

(3) 합병, 분할(합병), 포괄적 주식교환 · 이전, 중요한 영업의 양수 · 도 등 - 해당사항 없음 -

(4) 생산설비의 변동

- 가) 서울시 영등포구 소재공장에서 집진장치 제작 개시 (1974. 8)
- 나) 인천공장 준공 (1979. 9)
- 다) HEAVY DUTY FACE LATHE 증설 (1987. 9)
- 라) C.E SPOT WELDING MACHINE 증설 (1991. 9)
- 마) HYD BENDING MACHINE 증설(1993. 4)
- 바) C.N.C 선반 증설 (1993. 6)
- 사) 인천공장내 연구용 TEST TOWER 설치 (1993.12)
- 아) 500ton 유압 PRESS 증설 (1994.11)
- 자) ROLL FORMING/CUT-OFF PRESS MACHINE 증설 (1996. 1)
- 차) HYD PRESS BRAKE/DNC HYD. SHEAR MACHINE 증설 (1997. 8)
- 카) PROFILE CUTTING MACHINE외 39기 증설(1998. 4)
- 타) 인천공장 생산설비의 안성공장 이전(1998.12)
- 파) Fin Tube, Compressor, Header Box 설비 증설(2004. 6)
- 하) Radial Drill Machine설비 증설(2006. 5)
- 가) L&G Finning M/C설비 증설(2006. 10)
- 냐) SAW자동화설비 증설(2007.01.02)
- 다) L-Fin MC 구입(2007.04.13)
- 라) 현장배기가스 포집장치 구입 (2007.10.10)

- 마) FCAW 자동화설비구입 (2008.1.25)
- 바) Gas Analyzer 구입 (2008.4.29)
- 샤) Semi Gantry Crane 구입 (2008.8.27)

(5) 경영활동과 관련된 중요한 사실의 발생

- 가) 미국 Research-Cottrell사와 전기집진설비분야 기술도입계약 체결 (1978. 4)
- 나) 상공부지원 공업기반기술 <한국형 전기집진기개발> 연구업체로 선정 (1991. 8)
- 다) 기업부설 기술연구소 설립 (1992. 8)
- 라) 상공부지원 공업기반기술 <쓰레기 소각로 가스처리장치> 연구업체로 선정(1992.10)
- 마) 호주 Rainpure사와 정수기관련 기술도입계약 체결 (1994. 7)
- 바) 독일 Steinmuller사와 배연탈황설비분야 기술도입계약 체결 (1994.11)
- 사) 미국 EFFOX사와 DAMPER분야 기술도입계약 체결 (1996. 9)
- 아) 영국 CLYDE사와 ASH HANDLING SYS.분야 기술도입 계약 체결(1997. 8)
- 자) ASME "U" (Pressure Vessel), "S" (Power Boiler) STAMP 취득(2004. 4)
- 차) 덴마크의 FLS Airtech사와 발전소, 소각로 등의 반건식 배가스 처리기술에 대한 기술도입계약 체결(2006.11.18)
- 카) 독일의 Ebinger-kat사와 탈질설비 촉매 재제조 기술도입계약 체결(2007. 1. 2)
- 타) 단일 고전압 인가 방식의 고유속용 전기집진장치 및 이의전기집진방법 특허취득(2008.11.26)

나. 회사가 속해 있는 기업집단

(1) 기업집단의 명칭

기업집단의 대표회사 : 케이씨코트렐(주) 포함 24개 (2008.12.31 현재)

* 주식회사 KC에너지아 - 비상장법인 (2008.12.19 설립)

* 2008년 3월 21일 주주총회결의에 의해 회사의 상호가 케이씨코트렐(주)로 변경 되었습니다.

(2) 기업집단에 소속된 회사

- 가) KC환경서비스(주) - 비상장법인
- 나) 조드케이씨(주) - 비상장법인
- 다) (주)클레스트라하우저만 - 비상장법인
- 라) 장춘KC환보유한책임공사 - 비상장법인(해외)
- 마) Lodge Cottrell Ltd. - 비상장법인(해외)
- 바) 케이씨환보설비제조안장(무순)유한공사 - 비상장법인(해외)
- 사) KC태양광발전(주) - 비상장법인
- 아) Lodge Cottrell Inc. - 비상장법인(해외)
- 자) 베올리아이에스앤케이씨에코사이클(주) - 비상장법인
- 차) KC글라스(주) - 비상장법인
- 카) 안성유리공업(주) - 비상장법인
- 타) 무한에너지(주) - 비상장법인
- 파) 솔라토피아(주) - 비상장법인
- 하) KC환경개발(주) - 비상장법인
- 가) KC한미산업(주) - 비상장법인
- 냐) KC정림환경(주) - 비상장법인

- 다) 코리아솔라홀딩컴퍼니(주) - 비상장법인
 라) Clestra Ltd. - 비상장법인(해외)
 마) Clestra Hauserman KK. - 비상장법인(해외)
 바) Clestra Architectural Products Ltd. - 비상장법인(해외)
 사) KC삼양정수(주) - 비상장법인
 야) KC최화제과기(북경) - 비상장법인(해외)
 자) (주)KC에너지아 - 비상장법인

3. 자본금 변동상황

가. 자본금 변동상황

(1) 증자현황

(단위 : 원, 주)

주식발행일자	발행형태	발행한 주식의 내용				
		종류	수량	주당 액면가액	주당 발행가액	비고
2006년 11월 18일	유상증자(주주배정)	보통주	400,000	5,000	20,350	-

(2) 감자현황

(단위 : 원, 주)

감자일자	감자형태	감자목적	감자한 주식의 내용				
			종류	수량	주당 액면가액	주당 취득가액 (유상감자의 경우)	비고
-	-	-	-	-	-	-	-

나. 자본금 변동예정내용 등

- 해당사항 없음 -

다. 전환사채

(2008.12.31 현재)

(단위 : 원, 주)

구 분	제XX회 XX 전환사채	합 계
-----	--------------------	-----	-----	-----

발행일자		-	-	-	-
만기일		-	-	-	-
권면총액		-	-	-	-
사채배정방법		-	-	-	-
전환청구가능기간		-	-	-	-
전환조건	전환비율(%)	-	-	-	-
	전환가액	-	-	-	-
전환대상주식의 종류		-	-	-	-
기전환사채	권면총액	-	-	-	-
	기전환주식수	-	-	-	-
미전환사채	권면총액	-	-	-	-
	전환가능주식수	-	-	-	-
비고		-	-	-	-

라. 신주인수권부사채

(2008.12.31 현재)

(단위 : 원, 주)

구분		제XX회 XX 신주인수권부 사채	합계
발행일자		-	-	-	-
만기일		-	-	-	-
권면총액		-	-	-	-
사채배정방법		-	-	-	-
신주인수권 행사가능기간		-	-	-	-
행사조건	행사비율(액면대비)	-	-	-	-
	행사가액	-	-	-	-
행사대상주식의 종류		-	-	-	-
기행사신주	권면총액	-	-	-	-

		재무제표상 자본금 (A)	발행주식의 액면총액 ('가'의 IV×B)	유통주식의 액면총액 ('가'의 VI×B)	1주당 액면가액 (B)	자본금÷ 발행주식의 총수 (A÷ '가'의 IV)	자본금÷ 유통주식수 (A÷ '가'의 VI)	
기명	보통주	8,500,000,000	8,500,000,000	8,500,000,000	500	500	500	-
합 계		8,500,000,000	8,500,000,000	8,500,000,000	500	500	500	-

다. 자기주식의 취득 및 처분

(1) 자기주식 취득·처분 현황

취득방법	주식의 종류	기초	취득(+)	처분(-)	소각(-)	기말	비고
법 제189조의2제1항에 의한 직접취득	보통주 (주)	-	-	-	-	-	-
	우선주 (주)	-	-	-	-	-	-
법 제189조의2제1항 이외의 사유 에 의한 직접취득	보통주 (주)	-	-	-	-	-	-
	우선주 (주)	-	-	-	-	-	-
소 계	보통주 (주)	-	-	-	-	-	-
	우선주 (주)	-	-	-	-	-	-
신탁계약등을 통한 간접취득	보통주 (주)	-	-	-	-	-	-
	우선주 (주)	-	-	-	-	-	-
총 계	보통주 (주)	-	-	-	-	-	-
	우선주 (주)	-	-	-	-	-	-

(2) 이익소각 현황

(단위 : 원, 주)

소각일	소각목적	소각주식의 종류	소각주식의 수량	소각금액	소각대상 주식의 취득기간	법적 근거
-	-	-	-	-	-	-
계		보통주	-	-	-	-
		우선주	-	-	-	-

(3) 자기주식 신탁계약등 체결·해지현황

(단위 : 원)

구 분	기초		체결(+)		해지(-)		기말		비고
	금액	건수	금액	건수	금액	건수	금액	건수	
특정금전신탁	-	-	-	-	-	-	-	-	-
자산운용회사와 체결한 신탁계약	-	-	-	-	-	-	-	-	-
투자회사와 체결한 주식 취득계약	-	-	-	-	-	-	-	-	-
계	-	-	-	-	-	-	-	-	-

라. 우리사주조합의 지분현황

(1) 우리사주조합과의 거래내역

당사는 2008년 11월 6일의 이사회결의에 따라 채무자의 한국증권금융주식회사의 채무(우리사주취득자금대출관련)의 보증기간 만료에 따라 상환된 825,111,100원을 제외한 457,651,150원에 대하여 채무보증을 연장기로 함.

- 거래금융기관 : 한국증권금융주식회사
- 채무자 : 케이씨코트렐(주) 우리사주조합
- 보증제공기간 : 2008년 11월 9일 ~ 2011년 11월 9일
- 보증금액 : 457,651,150원

(2) 우리사주조합의 의결권행사기준

- 해당사항 없음 -

(3) 우리사주조합 주식보유내역

[2008. 12. 31 현재]

(단위 : 주)

계좌구분	주식의 종류	기초잔고	기말잔고
조합원계좌	보통주	427,440	219,510

마. 보통주 외 주식에 관한 사항

[2008. 12. 31 현재]

(단위 : 주)

구 분		XXX우선주
발행주식수		-	-	-
주식의	이익배당에 관한 사항	-	-	-

내용	잔여재산분배에 관한 사항	-	-	-
	상환에 관한 사항	-	-	-
	전환에 관한 사항	-	-	-
기 타		-	-	-

바. 상환주식에 관한 사항

[2008. 12. 31 현재]

(단위 : 주, 원)

구 분		XXX우선주
발행일자		-	-	-
주당 발행가액		-	-	-
발행총액		-	-	-
상환조건 등	상환조건	-	-	-
	상환방법	-	-	-
	상환기간	-	-	-
	주당 상환가액	-	-	-
1년이내 상환예정	상환예정주식수	-	-	-
	상환예정금액	-	-	-
기 타		-	-	-

사. 전환주식에 관한 사항

[2008. 12. 31 현재]

(단위 : 주, 원)

구 분		XXX우선주
발행일자		-	-	-
주당 발행가액		-	-	-
발행총액		-	-	-
전환조건 등	전환조건	-	-	-

	전환청구기간	-	-	-
	주당 전환가액	-	-	-
	전환으로 발행할 주식의 종류	-	-	-
	전환으로 발행할 주식수	-	-	-
기 타		-	-	-

5. 의결권 현황

[2008. 12. 31 현재]

(단위 : 주)

구 분		주식수	비고
발행주식총수(A)	보통주	17,000,000	-
	우선주	-	
의결권없는 주식수(B)	보통주	-	-
	우선주	-	
증권거래법 기타 법률에 의하여 의결권 행사가 제한된 주식수(C)	-	-	-
의결권이 부활된 주식수(D)	-	-	-
의결권을 행사할 수 있는 주식수 (E = A - B - C + D)	보통주	17,000,000	-
	우선주	-	

6. 배당에 관한 사항 등

가. 배당에 관한 사항

배당에 관한 사항은 당사 정관을 참조

- 제 8 조의 2 (우선주식의 수와 종류)

1. 당 회사가 발행할 우선주식은 의결권이 없는 것으로 하며, 그 발행주식의 수는 팔십만주로 한다.
2. 우선주식에 대하여는 액면금액을 기준으로 하여 년 9%이상으로 이사회가 우선 배당율을 정한다.
3. 보통주식의 배당율이 우선주식의 배당율을 초과할 경우에는 그 초과분에 대하여 보통주식과 동일한 비율로 참가시켜 배당한다.
4. 우선주식에 대하여 어느 사업연도에 있어서 소정의 배당을 하지 못한 경우에는

- 누적된 미배당분을 다음 사업연도의 배당시에 우선하여 배당한다.
- 우선주식에 대하여 소정의 배당을 하지 아니한다는 결의가 있는 경우에는 그 결의가 있는 총회의 다음 총회부터 그 우선적 배당을 한다는 결의가 있는 총회의 종료시까지의 의결권이 있는 것으로 한다.
 - 당 회사가 유상증자 또는 무상증자를 실시하는 경우 우선주식에 대한 신주의 배정은 유상증자의 경우에는 보통주식으로, 무상증자의 경우에는 그와 같은 종류의 주식으로 한다.
 - 우선주식의 존속기간은 5년으로 하고 이 기간 종료와 동시에 보통주식으로 전환된다. 그러나, 위 기간중 소정의 배당을 하지 못한 경우에는 소정의 배당을 종료할 때까지 그 기간을 연장한다. 이 경우 전환으로 인하여 발행하는 주식에 대한 이익의 배당에 관하여는 제10조 2의 규정을 준용한다.

-제 10 조의 2 (신주의 배당기산일)

회사가 유상증자, 무상증자 및 주식배당에 의하여 신주를 발행하는 경우 신주에 대한 이익의 배당에 관하여는 신주를 발행한 때가 속하는 영업연도의 직전 영업연도말에 발행한 것으로 본다.

-제 46 조 (이익배당)

- 이익의 배당은 금전과 주식으로 할 수 있다.
- 이익의 배당을 주식으로 하는 경우 회사가 수종의 주식을 발행한 때에는 주주총회의 결의로 그와 다른 종류의 주식으로도 할 수 있다.
- 제 1 항의 배당은 매 결산기말 현재의 주주명부에 기재된 주주 또는 등록된 질권자에게 지급한다.

-제 47 조 (배당금 지급청구권의 소멸시효)

- 배당금의 지급청구권은 5년간 이를 행사하지 아니하면 소멸시효가 완성한다.
- 제 1 항의 시효의 완성으로 인한 배당금은 당 회사에 귀속한다

나. 최근 3사업연도 배당에 관한 사항

구 분		제36기	제35기	제34기
주당액면가액 (원)		500	500	5,000
당기순이익 (백만원)		8,196	12,864	10,106
주당순이익 (원)		482	757	7,489
배당가능이익 (백만원)		45,008	25,561	14,773
현금배당금총액 (백만원)		2,040	2,890	1,700
주식배당금총액 (백만원)		-	-	-
현금배당성향 (%)		24.89	22.47	16.82
현금배당수익률 (%)	보통주	1.87	1.50	2.22

	우선주	-	-	-
주식배당수익률 (%)	보통주	-	-	-
	우선주	-	-	-
주당 현금배당금 (원)	보통주	120	170	1,000
	우선주	-	-	-
주당 주식배당금 (주)	보통주	-	-	-
	우선주	-	-	-

* 회사는 2006년 12월 18일 임시주주총회 결의에 의거 2007년 2월 7일을 기준으로 액면가 5,000원 1주를 액면가 500원 10주로 액면분할하였습니다. 이에 따라 회사 가 발행할 주식의 총수는 34백만주로, 발행주식의 총수는 17백만주로 각각 증가 하였습니다.

다. 이익참가부사채에 관한 사항

종 류	발행일자	권면총액	사채배정방법	이익배당참가의 조건 및 내용
-	-	-	-	-

II. 사업의 내용(제조업)

1. 사업의 개요

가. 업계의 현황

1) 환경산업의 특성

(1) 종합과학 기술산업

물리학, 화학, 수학, 미생물학등의 기초과학을 기반으로 화공, 토목, 전기, 전자등 응용과학이 동원되는 종합과학적 특성을 갖고 있음. 이것은 환경오염 유발요인이 매우 복잡 다양하기 때문에 이로 인한 오염물질 처리에 대한 종합적인 기술이 필요하기 때문임.

(2) 공공재적의 특성

대부분의 산업은 상품화와 이윤 창출이라는 목적을 갖고 있으나, 환경산업은 다른 산업보다 상대적으로 불특정 다수의 공공복지를 위한 사회간접자본의 성격을 많이 내포하고 있음.

(3) 법적·제도적 영향

민간기업에 의한 오염방지시설 설치 동기는 법적·제도적 영향을 받음. 즉 어떠한 오염물질에 대한 배출허용 기준치를 정부가 정했을 경우, 기업체는 비용부담으로 인해 최소한의 기준치만 지키려고 할 것이며, 자발적으로 고도의 오염방지 처리를 하여 오염 물질 배출을 극소화하려고는 하지 않을 것임.

(4) 수요자 요구에 의한 주문생산 방식

오염배출 공정 및 오염물질의 발생원마다 오염물질 처리 방식이 상이하므로 공정 및 오염물질에 대한 정확한 분석으로 수요자의 사양서에 따라 맞춤설계(Custom-made)를 해야함.

(5) 기술 중시형 복합 산업

환경오염 유발요인이 다양하고 복잡적이므로 종합적 접근이 필요하며 단위제품으로 인해 환경오염이 발생하는 것보다 공정상 환경오염이 발생하는 경우가 많으므로 공정기술개선이 중요함

(6) Turn-key Base 시공

환경산업은 시공비가 전체 공사비의 35-40% 정도로 높은 비중을 차지하므로 수요자는 성능을 보장받기 위하여 전체공정을 일괄 발주하는 것을 선호하고 있으며 수요자가 요구하는 성능을 만족시키기 위해서는 충분한 경험과 기술을 보유하고 있는 전문업체만이 시장을 확보할 수 있음.

< 공해 방지시설업의 특성 >

산업경제연구원	한국산업은행	한국환경산업협회
1. 공공재적특성-사회간접자본 2. 종합과학기술-공해요인다양 3. Plant Engineering-복합설비사용 4. 인위적발생-법적/제도적 규제 5. 시공비중이 높은 산업	1. 종합과학기술 2. 지역성강한기술 3. 공공복지기술 4. 법적/제도적 산업	1. 법의 규제가 선행된 시장 2. 부의생산성 3. 국민과 기업의 이해충돌 4. Custom-made 5. Process Plant

6. Custom-made		6. 경험공학적 종합과학 7. Turn-key Base 시공
----------------	--	--------------------------------------

(7) 선진국형 산업

소득수준의 향상에 따라 삶의 질 개선에 대한 욕구가 증가하여 환경산업 발전 요인으로 작용하며 1인당 국민소득이 1만불 이상인 국가에서 본격적으로 성장하는 산업임.

2) 환경산업의 성장과정 및 전망

(1) 환경기술의 분류 및 발전과정

우리나라의 환경오염방지 설비기술은 발생된 오염물질의 처리기술에 치중되고 있으며 오염물질의 발생절감, 저공해공정, 무공해제품 등을 중심으로한 청정기술 개발은 착수단계에 있음.

환경기술 : 사후처리기술 - 대기오염물질, 수질오염물질, 소음등의 처리 제거기술,
폐기물소각, 매립기술 등

사전예방기술 - 저공해 공정기술, 저오염생산기술, 자원 재이용기술

환경오염방지용 기자재(공해방지설비) 및 측정분석장비의 제조기술

< 환경기술의 발전단계 >

제 1 세대	기존기술 이용-오염물질을 관리하기 쉬운 형태로의 전환(분리,소각기술 등)
제 2 세대	청정기술 이용-오염원 및 오염물질의 체계적 관리(저오염 공정 및 자원회수 등)
제 3 세대	미래형기술 이용-첨단기술 접목(생명공학, 우주과학 등)

3) 업계의 현황

(1) 산업체 현황

환경부에서 실시한 [2005년 기준 환경산업통계 조사] 결과에 의하면 OECD기준에 따른 국내 환경관련 산업체의 수와 종사자 수는 아래와 같다

<표1>주요 환경산업체 현황

(단위 : 개, %)

총 사업체	제 조 업	건 설 업	수도사업	서비스업
25,018	3,936	1,078	251	19,753
(100.0)	(15.7)	(4.3)	(1.0)	(80.0)

-2007년 환경백서-

<표2> 환경부문 종사자수

(단위 : 명, %)

총 인원	제 조 업	건 설 업	수도사업	서비스업
184,333	50,161	21,301	18,616	94,255
(100.0)	(27.2)	(11.6)	(10.1)	(51.1)

-2007년 환경백서-

(2) 환경산업 규모

2004년 환경부문 산업의 매출액은 21조 4,275억원(GDP의 2.75%, 전년대비 13.0%증가)으로 나타났다. 이에따른 업종별 구성은 아래 <표3>와 같다.

<표3>

<단위 : 억원, %>

환경부문 매출액	제조업	건설업	서비스업
214,275	85,119	37,161	91,995
(100.0)	(39.7)	(17.4)	(42.9)

-환경부보도자료 2006.01.16 배포-

또한, 환경보호활동별 매출액의 구성을 살펴보면 '재생,재활용' 분야가 25.9%(5.6조)로 가장 큰 비중을 차지하였으며, '폐수처리'(23.2%), '물 공급,(18.1%), '폐기물 관리'(17.6%), '대기오염제어'(10.0%)의 순으로 나타났고 환경보호와 관련된 활동을 하는 사업체의 수는 23,036개, 환경부문 종사자의 수는 167,961명인 것으로 조사되었다.

4) 향후전망

(1) 국내환경산업의 시장 규모와 전망

(단위 : 억원)

구 분	1999년	2005년	2010년	연평균성장률(%)	
				1999~2005년	2005~2010년
환경서비스업	38,980	78,850	136,390	12.5	11.6
환경자원이용업	28,380	62,770	118,540	14.1	13.6
환경설비업	22,610	46,350	62,620	12.7	6.2
계	89,970	187,970	317,550	13.1	11.2

국내 환경시장의 규모는 2004년 중 약 16조 866억원으로 2003년의 14조 7,414억원에 비해 9.1% 증가하였으며, 국내총생산액의 2.07%를 차지하고 있다(한국은행, 2005). 국내 환경시장은 1998년을 제외하고는 매년 10% 이상의 성장을 유지하고 있으며, 특히, 이산화탄소 등 지구기온을 상승시키는 온실가스의 대기중 배출을 억제함으로써 지구온난화로 인한 피해를 방지하기 위하여 1997년 채택된 도쿄의정서 러시아정부의 비준으로 2005년 2월 16일자로 발효됨에 따라 세계적으로 온실가스 기술장의 확대가 예상되고 있다. 우리나라는 교토의정서상 개도국 지위를 확보하였기에 1차 공약기간중 온실가스 감축의무는 없으나, 세계9위의 온실가스 배출국(2002년 중)이자 OECD회원국임을 감안할 때 선진국으로부터 의무 부담 압력 가중이 예상 되어 국내 환경시장의 성장이 예상된다.

다만, 환경기초시설의 투자가 완비되어감에 따라 2010년을 전후로 해서는 내수 환경시장의 성장률이 점차 둔화되는 선진국형 시장 성숙구조로 이행될 전망이다기 때문에 그 어느 때보다도 적극적인 해외시장 개척과 진출이 필요한 시점이다.

(2) 세계환경시장의 시장 규모와 전망

(단위 : 억원)

구 분	1999년	2005년	2010년	연평균성장률(%)	
				1999~2005년	2005~2010년
환경서비스업	2,500	3,340	4,180	4.9	4.6
환경자원이용업	1,270	1,940	2,600	7.3	6.0
환경설비업	1,180	1,660	2,070	5.9	4.5
계	4,950	6,940	8,850	5.8	5.0

세계환경시장은 지난 10년간 지속적인 성장세를 유지하여 1996년 4,741억불, 2000년 5,320억불, 2004년 5,890억불에 달하고 있으며, 향후에도 약 3%대의 성장세를 지속하여 2010년에는 7,083억불에 이를 것으로 전망되고 있다(EBI 2003). 특히 동남아 등 아시아의 개도국 환경시장은 급격한 산업화와 국민들의 환경욕구가 증대하면서 연 평균 7% 이상의 높은 성장률을 보일 것으로 예상되며, 2008년 북경올림픽과 2010년 상해엑스포를 앞둔 중국의 경우에는 15~20%대의 급격한 성장이 전망되고 있다.

나. 회사의 현황

(1) 영업개황 및 사업부문의 구분

(가) 영업개황

당사는 올해도 창사 이래 최대 매출 및 이익의 기록을 갱신하고, 환경산업의 선두자임을 다시 한 번 확인하기 위해 최선을 다하고 있다. 그동안의 성과는 그 동안 노력해온 글로벌 경영의 쾌거이며, 국내시장에 국한되지 않고 해외로의 관심과 노력을 기울인 결과 당사는 이제 세계속의 환경기업임을 입증하였다.

한편, 국내 환경설비의 국산화를 위해 꾸준히 노력해 온 결과 우수자본재개발 정부포상에서 유공기업부문 최고상인 대통령상을 수상했으며, 신재생 에너지 분야 뿐 아니라 사업의 다각화 및 매출의 안정화를 위해 신규법인을 인수하는 등 적극적인 기업활동을 하였다.

동남아 및 미국, 일본에서의 신규시장 약진은 향후 제3세계 환경시장에서의 초석을 다지는 중요한 기틀이 되었다. 국내경기의 부진함에도 불구하고 내수시장에서의 매출은 아직 높은 편이나 향후 내수시장의 안정적 확보와 해외시장으로의 적극적인 진출이 필요하다.

Global Network의 활성화로 해외시장 선점, 신재생에너지사업, 자원 재활용사업추진 등 당사는 명실공히 환경부분 뿐만 아니라 환경을 보호하고 개척하는 기업으로 거듭나는 계기가 되었다.

(나) 공시대상 사업부문의 구분

당사는 대기환경설비를 제작하는 단일사업부문에 해당하므로 기재생략

(2) 시장점유율 등

제품별 각 업체의 공사실적이나 시장점유율은 최근 발표된 자료는 없으며, 당사 영업부에서는 시장점유율을 전기집진기 70~80%, 배연탈황설비 30~35%, 배연탈질설비 25~30%로 추정하고 있음.

(3) 시장의 특성

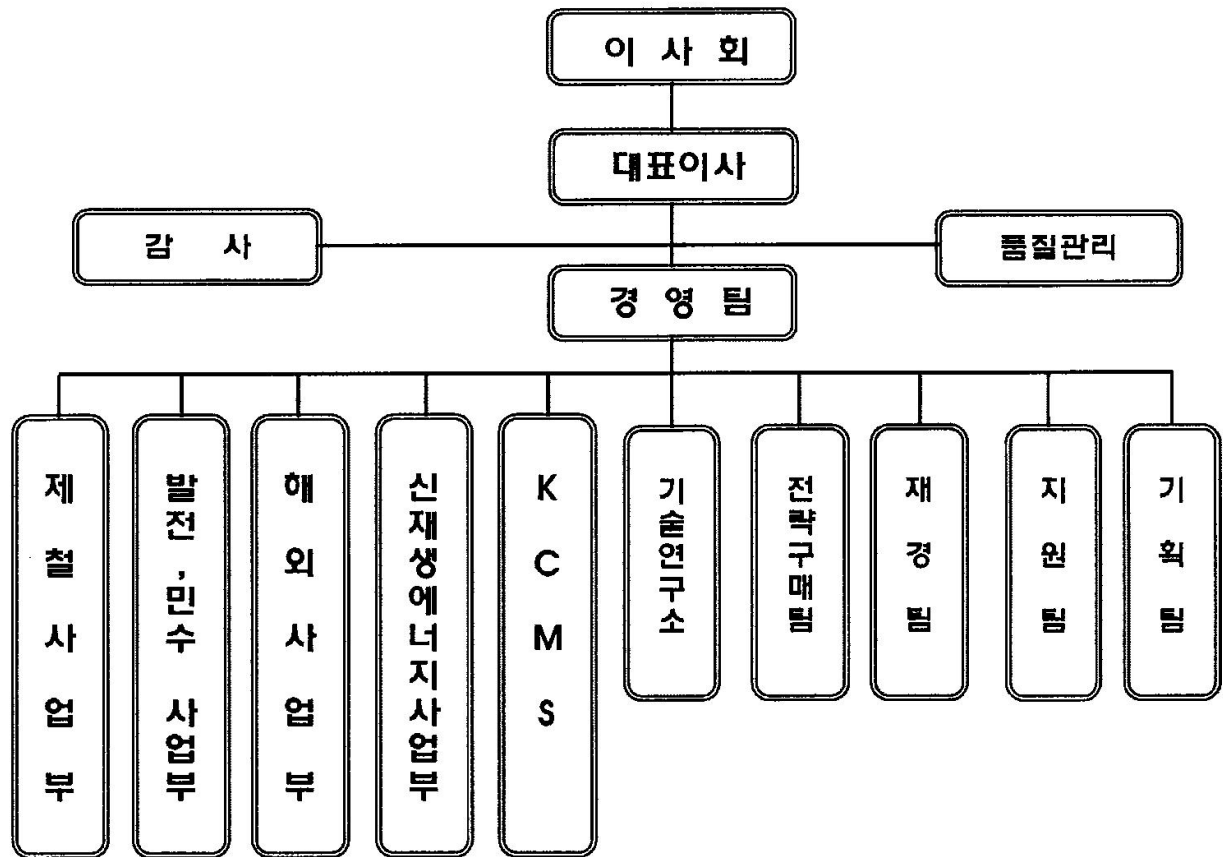
환경설비산업의 시장규모는 수요자의 자발적인 동기보다는 법적·제도적인 요인인 정부의 규제치에 많은 영향을 받으며, 공공복지 향상을 위하여 불특정 다수 및 광범위한 지역의 생활여건 개선을 추구하는 공공재적 성격을 가지고 있으며 공해물질 및 처리방법이 지역별로 상이하여 주문생산 방식으로 생산이 이루어짐.

(4) 신규사업 등의 내용 및 전망

- 해상사항없음 -

(5) 조직도

조직도(Organization Chart)



다. 자회사의 사업현황

(1) 자회사가 속한 업계의 현황

-해당사항없음

(2) 자회사의 영업현황

-해당사항없음

(3) 자회사의 영업실적

-해당사항없음

2. 주요 제품 및 원재료 등

가. 주요 제품 등의 현황

(단위 : 백만원)

사업부문	매출유형	품 목	구체적용도	주요상표등	매 출 액	비 율(%)
기 계 및 장비제조	내수	분진 처리설비	공장등의 집진처리 장치	KC	50,663	28%
	수출				27,579	15%
	계				78,242	43%
	내수	GAS 처리설비	공장등의 유해가스 처리장치	KC	24,292	13%
	수출				22,639	13%
	계				46,931	26%
	내수	산업기기 및 기타단품	공장등의 산업기기, 집진기부품,기술용 역수수료등	KC	31,841	17%
	수출				25,289	14%
	계				57,130	31%
계	내수	-	-	-	106,796	58%
	수출				75,507	42%
	계				182,303	100%

나. 주요 제품 등의 가격변동추이

당사의 제품은 계약금액과 제작에 필요한 용량(Size)은 일정하게 비례하지 않고
고객의 주문에 따라 크기와 용량이 다양하므로 가격변동추이 기재가 불가능하며
의미 없음.

다. 주요 원재료 등의 현황

(단위 : 백만원)

사업부문	매입유형	품 목	구체적용도	매입액	비율(%)	비 고
기 계 및 장비제조	원재료	PLATE	성형재료	12,824	15.20	-
		H-BEAM	성형재료	10,420	12.35	-
		CHANNEL	성형재료	5,104	6.05	-
		S-PLATE	성형재료	6,007	7.12	-
		ANGEL	성형재료	8,690	10.30	-
		평철	성형재료	3,864	4.58	-
		ROUND-BAR	성형재료	4,218	5.00	-
		PIPE	기계	6,083	7.21	-
		MUFF	기계	1,282	1.52	-
		ALLOY	성형재료	1,713	2.03	-
		PANEL	전기	6,176	7.32	-
		송풍기	기계	2,767	3.28	-
		CABLE	전기	1,333	1.58	-
		BAG CAGE	기계	4,109	4.87	-
		배관자재	기계	4,218	5.00	-
		MOTOR	기계	962	1.14	-
		EXP.JOINT	기계	1,696	2.01	-
		GRATING	기계	2,042	2.42	-
		BOLT	기계	861	1.02	-
	소계	-	-	84,369	100.00	-
	합계	-	-	84,369	100.00	-

라. 주요 원재료 등의 가격변동추이

(단위 : 원)

품 목	제 36 기	제 35 기	제 34 기
PLATE	870	850	580
H-BEAM	880	830	590
CHANNEL	880	835	545
S-PLATE	4,000	4,050	4,050
ANGEL	880	835	545
평철	945	835	545
ROUND-BAR	1,380	835	545
PIPE	1,580	850	800
TUBE	-	900	850
MUFF	3,060	3,180	2,800

3. 생산 및 설비에 관한 사항

가. 생산능력 및 생산능력의 산출근거

(1) 생산능력

(단위 : Kg, M, Set)

사업부문	품 목	사업소	제 36 기	제 35 기	제 34 기
기계 및 장비제조	제관(KG)	안성공장	1,200,000	1,200,000	1,200,000
	C.E(M)		216,000	216,000	216,000
	D.E(M)		720,000	720,000	720,000
	S.B성형(M)		288,000	288,000	288,000
	D.B성형(M)		720,000	720,000	720,000
	T/R(Set)		600	600	600
	P.N.L(Set)		3,000	3,000	3,000
	소 계		3,147,600	3,147,600	3,147,600
합 계			3,147,600	3,147,600	3,147,600

(2) 생산능력의 산출근거

(가) 산출방법 등

① 산출기준

당사의 제품은 집진기 제작보다 Engineering이 보다 더 중요한 분야이며 건별 수주에 의한 계약이 대부분임. 특히 계약금액과 제작에 필요한 용량(Size)은 일정하게 비례하지 않고, 제품특성에 따라 각부품의 구성비 또한 각기 다르므로 매출액과 생산실적을 연동시킬 수는 없음. 그러므로 중요한 부품의 생산능력과 생산실적을 기술적으로 대비해 볼 수 있을 뿐임

② 산출방법

품목(단위)	산출내역	제 36 기	제 35기	제 34기	비고
제 관 (kg)	단위당생산능력(Kg/Hr)	600	600	600	-
	가동시간/일	8	8	8	-
	가동일수/년	250	250	250	-
	총생산능력	1,200,000	1,200,000	1,200,000	-
C.E (M)	단위당생산능력(Kg/Hr)	108	108	108	-
	가동시간/일	8	8	8	-
	가동일수/년	250	250	250	-
	총생산능력	216,000	216,000	216,000	-
D.E (M)	단위당생산능력(Kg/Hr)	360	360	360	-
	가동시간/일	8	8	8	-
	가동일수/년	250	250	250	-
	총생산능력	720,000	720,000	720,000	-
S.B성형 (M)	단위당생산능력(Kg/Hr)	144	144	144	-
	가동시간/일	8	8	8	-
	가동일수/년	250	250	250	-
	총생산능력	288,000	288,000	288,000	-
D.B성형 (M)	단위당생산능력(Kg/Hr)	360	360	360	-
	가동시간/일	8	8	8	-
	가동일수/년	250	250	250	-
	총생산능력	720,000	720,000	720,000	-
T/R (Set)	단위당생산능력(Kg/Hr)	0.3	0.3	0.3	-
	가동시간/일	8	8	8	-
	가동일수/년	250	250	250	-
	총생산능력	600	600	600	-
P.N.L (Set)	단위당생산능력(Kg/Hr)	1.5	1.5	1.5	-
	가동시간/일	8	8	8	-

	가동일수/년	250	250	250	
	총생산능력	3,000	3,000	3,000	-

(나) 평균가동시간
8시간(1일 근무시간을 기준으로 함)

나. 생산실적 및 가동률

(1) 생산실적

(단위 : Kg, M, Set)

사업 부문	품 목	사업소	제 36 기	제 35 기	제 34 기
기계 및 장비 제조	제 관(Kg)	KCMS	1,139,040	1,080,120	1,073,523
	C.E(M)		205,028	194,422	193,234
	D.E(M)		683,424	648,072	644,114
	S.B성형(M)		273,370	259,229	257,645
	D.B성형(M)		683,424	648,072	644,114
	T/R(Set)		569	540	537
	P.N.L(Set)		2,847	2,700	2,683
	소 계		2,987,702	2,833,155	2,815,850
	합 계		2,987,702	2,833,155	2,815,850

(2) 당해 사업연도의 가동률

(단위 : Kg, M, Set)

사업소(사업부문)	연간가동가능시간	연간실제가동시간	평균가동률
KCMS	3,147,600	2,987,702	94.92
합 계	3,147,600	2,987,702	94.92

다. 생산설비의 현황 등

(1) 생산설비의 현황

[자산항목 :]

(단위 : 백만원)

사업소	소유형태	소재지	구분	기초 장부가액	당기증감		당기 상각	기말 장부가액	비고
					증가	감소			
공장 (제조)	자가소유	안성	토지	3,385	11,361	-	-	14,746	-
			입목	7	-	-	-	7	-
			건물	5,640	-	-	194	5,446	-
			구축물	620	-	-	46	574	-
			기계장치	612	394	-	140	866	-
			차량운반구	26	-	-	24	2	-
			공구와기구	86	69	-	52	103	-
			비품	43	3	-	22	24	-
	소 계			10,419	11,827	-	478	21,768	-
본사 (관리)	자가소유	서울	토지	3,626	6,857	-	-	10,483	-
			건물	2,500	-	-	94	2,406	-
			차량운반구	242	58	-	104	196	-
			비품	194	180	2	117	255	-
	소 계			6,562	7,095	2	315	13,340	-
합 계				16,981	18,922	2	793	35,108	-

(2) 설비의 신설·매입 계획 등
(가) 진행중인 투자

(단위 : 천원)

사업부문	구 분	투자기간	투자대상 자산	투자효과	총투자액	기투자액 (당기분)	향후 투자액	비 고
KCMS	투자예산	4/4분기	공용설비 외	설비확보	61,605	421,105	1,128,000	투자완료
	소 계			-	61,605	421,105	1,128,000	-
합 계				-	61,605	421,105	1,128,000	-

(나) 향후 투자계획

(단위 : 천원)

사업부 문	계획명칭	예상투자총액		연도별 예상투자액			투자효과	비고
		자산형태	금 액	제37기	제38기	제39기		
KCMS	투자계획	설비	1,128,000	1,128,000	-	-	대형제품및 제작생산성제고	-
	소 계		1,128,000	1,128,000	-	-	-	-
	합 계		1,128,000	1,128,000	-	-	-	-

4. 매출에 관한 사항

가. 매출실적

(단위 : 백만원)

사업 부문	매출 유형	품 목		제 36 기	제 35 기	제 34 기
기계 및 장비 제조	제품	분진 처리 설비	내 수	50,663	47,557	26,948
			수 출	27,579	1,563	7,360
			합 계	78,242	49,120	34,308
		GAS 처리 설비	내 수	24,292	64,877	81,364
			수 출	22,639	1,934	1,448
			합 계	46,931	66,811	82,812
		산업기기 및 기타단품	내 수	31,841	15,654	16,701
			수 출	25,289	8,702	2,932
			합 계	57,130	24,356	19,633
합 계			내 수	106,796	128,088	125,013
			수 출	75,507	12,199	11,740
			합 계	182,303	140,287	136,753

나. 판매경로 및 판매방법 등

(1) 판매조직
Engineering & Fabrication Product 및 수주, 매출 관리에 대하여는 기술 영업팀이
관장하고 있으며, 팀내에는 민수영업, 제철영업, 전력영업, 해외영업의 전문Group이 있음

(2) 판매경로

가) 내 수

입찰공고 ---> 견적제출 ---> 견적협상 ---> 공사입찰 ---> 낙 찰 ----->
 공사계약체결 -----> 착공계제출 -----> 공사시공 ----->
 기성고청구 -----> 수 금 ---> 준 공

나) 수 출

국제입찰공고 -----> 입찰등록 -----> 자격심사 -----> 기술검토 ----->
 우선협상대상선정 -----> 세부심사 -----> 공사계약 -----> 공사시공 ----->
 (가격NEGO)
 기성고청구 -----> 수 금 -----> 준 공

(3) 판매방법 및 조건

가) 내 수 : 현금 및 외상판매- 현금 (70%)/어음 (30%)

나) 수 출 : 제품납품후 30일 이내 송금결제/Nego

(4) 판매전략

국내 내수시장의 발전, 제철산업의 설비투자가 다소 감소할 것으로 예측됨에 따라 당사는 이러한 시장의 변화 및 고객의 요구에 부합하는 판매전략을 수립하고 있으며, 이는 당사가 기술적 우위 및 고객의 설비에 대해 정확한 진단을 내릴 수 있는 능력에 기인한다.

2005년에 인수한 영국 Lodge Cottrell Ltd.사가 매출/ 순이익에 있어서 견고한 신장을 이루어 동유럽을 비롯한 해외 시장에서의 수주도 좋은 성과를 내고 있으며, 2006년도에 북미 시장 진출을 위한 준비로 Lodge Cottrell Inc.를 설립함으로써 KC코트렐(주)는 중국의 KC Cottrell(China), 영국의 Lodge Cottrell Ltd. 그리고 미국의 Lodge Cottrell Inc.등의 자회사들을 연결하는 Global Environmental Business Network구축의 기반을 마련하였다. 또, 2005년도부터 시작한 신재생에너지 사업인 태양광사업이 기존 사업의 엔지니어링 능력과 시너지를 발휘하여 회사의 본격적인 사업부문으로 성장하고 있고, 영흥화력에 국내 최대 규모인 1Mw급 태양광발전소를 성공적으로 건설, 공급하였고, 자회사의 매립 완료 부지에 1Mw급 화성태양광발전소를 완공함으로써 시장의 선두 주자로서의 위치를 확보하였다. 그리고, 프랑스의 Veolia Environmental Services사와 합작하여 Veolia ES&KC Ecocycle Co.,Ltd.를 설립하여 자원의 재사용/리사이클링을 통한 대체연료 및 플라스틱 원료 공급사업을 추진하고 있다.

2007년에는 안성유리공업(주)를 인수하면서 유리 재활용사업까지 사업영역을 확장하였고, 2008년에 한미산업(주)에 출자하여 폐기물 중간처리업 진출 및 (주)KC에너지아에 출자하여 태양광사업의 확대를 도모하는 등 사업다각화에 박차를 가하고 있다.

5. 수주상황

(단위 : 백만원, 천US\$, 천JPY, 천GBP)

품 목	수주일자	납 기	수주총액		기납품액		수주잔고	
			수 량	금 액	수 량	금 액	수 량	금 액

하동 화력발전소 7&8호기 탈황설비	2006-06-23	2009-06-30	-	35,961	-	31,710	-	4,251
포항 4소결 집진기 합리화	2008-06-25	2010-05-31		23,400		11,087		12,313
KCC CVD Reactor	2008-08-06	2009-06-30		22,400		2,135		20,265
태안화력5-6호기 전기집진기 성능개선기자재	2008-10-13	2010-04-30		17,640		1,235		16,405
제주내연2호기 탈황설비 및 전기집진기구매	2008-07-04	2009-06-30		12,675		6,535		6,140
보령화력/1,2호기 EP 주요부품 구매계약	2007-10-09	2009-04-30		10,065		4,325		5,740
현대제철 Waste E.P	2008-01-30	2009-11-30		9,621		2,736		6,885
일본 아시아특수제강 신설사업 집진설비	2008-02-20	2009-12-30		6,900		4,187		2,713
포항 1~2소결 배가스 청정설비	2008-07-23	2009-02-27		5,865		3,292		2,573
KILN De-Sox system(Fe-Ni,SNNC)	2006-12-07	2009-05-30		3,750		3,584		166
ROOM EP(현대제철 소결용 환경)	2008-06-11	2009-09-30		3,380		791		2,589
전기집진기(Fe-Ni project,SNNC)	2006-12-07	2008-09-30		2,680		2,609		71
Kiln De-Nox system(Fe-Ni project)	2007-11-08	2008-05-31		2,191		2,094		97
광)Bag Filter for Fe-Ni Project(SNNC)	2007-01-13	2009-04-30		2,179		1,801		378
SK E&C/GE2 ESP제작,납품,설치공사,시운전	2008-04-02	2009-04-02		2,100		0		2,100
당진12탈황 가스제열기보강자재구매(설치)	2008-09-09	2009-04-28		1,870		902		968
신타/Coral Bay Nickel HPP-2 ESP,AHS	2006-11-08	2008-11-30		1,833		1,648		185
고양시 환경에너지시설 신기술연소가스처리	2007-05-11	2009-07-31		1,710		1,129		581
광)4고로 1차개수 원료EP 집진기	2008-03-26	2009-02-20		1,339		126		1,213
합 계			-	167,559	-	81,926	-	85,633
TPC/Hsinta Power1&2 FGD,ESP,AHS-Foreign	2008-10-13	2009-10-15	-	US\$64,180	-	207	-	US\$63,993
HHDC/HPCVD Reactors	2008-05-08	2008-11-30		US\$15,307		12,943		US\$3,569
GSA and Fabric filter for CFB boiler	2007-04-12	2009-07-12		US\$12,800		13,218		US\$666
320ton/hr CFB Co-gen Plant in Chong Qing	2007-05-30	2009-03-31		US\$10,900		10,846		US\$901
PT Inco(kiln 1,2&3 EP and MC)	2007-12-21	2009-07-10		US\$9,601		7,900		US\$2,436
JORD ASIA PTE LTD D212-CWM	2008-09-30	2010-03-15		US\$5,626		603		US\$5,079
MHI / ESP,Guacolda#4 Chile	2008-02-12	2009-01-31		US\$3,039		1,910		US\$1,307
ESP for Nine Dragons paper(Tianjin)	2007-10-24	2008-07-05		US\$2,700		2,917		US\$54
Tavazon Scrubber for Utility BLR(Foreign	2003-03-07	2008-07-28		US\$2,495		2,837		US\$70
Formosa/ESP 580,140CMH Vietnam	2008-06-17	2009-07-01		US\$1,998		70		US\$1,935
Jord Int'/C2592 - Cevital ACC	2008-04-23	2008-09-30		US\$1,805		1,774		US\$196
Dalian Dong Tai Ind. Waste Treatment PJT	2006-02-10	2008-07-31		US\$1,271		1,246		US\$25
합 계			-	US\$131,722	-	56,471	-	US\$80,231
Dry ESP for Sinter plant in SMI KASHHIMA	2007-08-28	2008-06-30	-	JPY 846,693	-	8,955	-	JPY 5,167
합 계			-	JPY 846,693	-	8,955	-	JPY 5,167
LCL-Kazakhstan Ekibastuz Power C.E.	2008-09-02	2009-02-01	-	GBP 1,691	-	0	-	GBP 1,691
합 계			-	GBP 1,691	-	0	-	GBP 1,691

* 주요수주사항(계약금 10억 이상)기준으로 작성함.

6. 파생상품 등에 관한 사항

가. 파생상품계약 체결 현황

회사는 2008년 12월 31일 현재 외환은행, 씨티은행과 통화선도 거래를 체결하고 있으며, 미결제된 통화선도의 내용은 다음과 같습니다(단위 : 천원, USD, JPY, GBP).

은 행	내 용	계약일	결제일	약정환율	계약금액	평가손익
한국외환은행	통화선도매도	2007-04-13	2009-05-29	919.20	USD 1,280,000	-424,084
한국외환은행	통화선도매도	2008-04-24	2009-01-29	985.60	USD 2,750,000	-741,219
한국외환은행	통화선도매도	2008-04-24	2009-03-30	984.40	USD 1,200,000	-322,796
한국외환은행	통화선도매도	2008-04-25	2009-06-29	988.40	USD 4,000,000	-1,040,342
한국외환은행	통화선도매도	2008-04-25	2009-02-23	988.37	USD 3,000,000	-795,881
한국외환은행	통화선도매도	2008-05-13	2009-05-14	1,040.50	USD 5,000,000	-1,054,139
한국외환은행	통화선도매도	2007-11-27	2009-06-30	8.76	JPY 84,000,000	-431,727
한국외환은행	통화선도매도	2008-09-24	2009-07-02	2,071.00	GBP 275,712	74,889
한국외환은행	통화선도매도	2008-09-24	2009-11-02	2,043.60	GBP 276,430	71,102
한국외환은행	통화선도매도	2008-09-24	2010-07-01	2,019.36	GBP 276,430	64,143
한국외환은행	통화선도매도	2008-09-30	2011-07-05	2,043.17	GBP 277,292	62,990
한국씨티은행	통화선도매도	2008-10-10	2009-01-29	1,327.00	USD 15,000,000	1,158,117
한국씨티은행	통화선도매도	2008-10-15	2009-10-15	1,210.00	USD 15,000,000	-409,453
한국씨티은행	통화선도매도	2008-10-16	2009-10-16	1,300.00	USD 15,000,000	1,026,975
한국씨티은행	통화선도매입	2008-10-31	2009-02-02	12.94	JPY 50,200,000	-48,191
					계	-2,809,616

회사는 상기 통화선도계약액에 대해 금융결제원이 고시하는 통화선도환율과 약정환율의 차이를 적절한 할인율로 할인한 금액으로 평가하고 있습니다. 당기와 전기 중 회사는 통화선도계약과 관련하여 각각 2,458,216천원 및 181,642천원을 통화선도평가이익으로 5,267,832천원 및 148,721천원을 통화선도평가손실로 계상하였습니다.

나. 리스크 관리에 관한 사항

매출 및 매입계약 체결시 즉시 환위험 헷지 계약체결

7. 경영상의 주요계약 등

구 분	회처리설비(Fly Ash)	회처리설비(Bottom Ash)	탈황설비(FGD)	SCR 촉매 재제조
도 입 선	Clyde Pneumatic Conveying Limited	Technip Germany Gmbh	FLS Airtech	Ebinger-kat
국 적	영국	독일	덴마크	독일
도입시기	97.08.18	01.01.09	06.11.18	07.01.02
기 술 료	순매출액의 4%	-	선급기술료 US\$1,200,000	선급금 US\$300,000
도입기간	10년	Project 발생시	99년	15년
비 고	기술사용시에만 기술료 지급	기술협력차원	2~2.5% 로열티	3%로열티

8. 연구개발활동

가. 연구개발활동의 개요

(1) 연구개발 담당조직
기술연구소

(2) 연구개발비용

(단위 : 백만원)

과 목		제36기	제35기	제34기	비 고
원 재 료 비		61	52	46	-
인 건 비		297	417	288	-
감 가 상 각 비		-	-	-	-
위 탁 용 역 비		466	143	54	-
기 타		391	97	102	-
연구개발비용 계		1,215	709	490	-
회계처리	판매비와 관리비	1,154	657	444	-
	제조경비	-	-	-	-
	개발비(무형자산)	61	52	46	-
연구개발비 / 매출액 비율 [연구개발비용계÷당기매출액×100]		0.67%	0.51%	0.36%	-

나. 연구개발 실적

연구개발과제명	연구 시작 연월	참여 인원	연구 개발 단계	비고
산업용 한국형 전기집진기 개발	91.08	5	연구완료	공업기반기술과제
유동상식 소각로 후처리설비 개발	93.01	6	연구완료	공업기반기술과제 홍익대와 공동연구
배연탈황, 탈질 공정개발	92.12	5	연구완료	자체연구과제
Rapper Controller개발	93.09	6	연구완료	자체연구과제
E.P전극 최적형상 설계 3D S/W개발	94.11	5	연구완료	자체연구과제
코로나방전을 이용 유해가스 및 분진 동시 제거장치 개발	93.08	7	연구완료	공업기반기술과제
정전기식 여과포 집진장치 개발	94.05	7	연구완료	공업기반기술과제
공심임펄스제네레이터를 이용 평행판방식의 유해가스처리공 정 및 장치기술	98.06	4	연구완료	청정생산기술과제
전기집진기와 여과포집진장치를 조합한 고효율집진장치의 개 발	98.10	4	연구완료	청정생산기술과제
전기진진기 내의 방전극 플립시스템	99.05	3	연구완료	산, 학, 연 공동기술개발 서울 시립대와 공동연구
Pulse 하전을 이용 전기여과포집진기 개발	98.11	3	연구완료	실용화연구지원사업
스트리머코로나를 이용 석유 화학공장에서의 탈황, 탈질, 탈취 동시처리공정개발	97.12	3	연구완료	청정생산기술과제
단일고전압 인가방식의 고유속용 전기집진장치 및 이의 전기 집진방법	05.12	2	연구완료	지하공간 환경개선 및 방재기 술 연구과제
광양청정설비 고반응 소석회 시험	06.09	3	연구완료	특허 출원 상태
사용 후 가솔린 자동차 촉매장치 재제조 기술개발	07.05	2	연구완료	청정생산기술사업과제
SCR 성능진단 및 촉매수명연장기술개발	06.11	4	진행중	전력산업연구 개발사업과제
황산 Mist 및 미세분진 제거를 위한 발전소용 습식전기집진기 개발	07.04	4	진행중	차세대 핵심환경 기술개발 과 제
청정화력발전기술과 연계한 온실가스 처리 시스템	07.10	5	진행중	에너지.자원기술개발사업
선택적 촉매환원방식의 탈질촉매 재생공정 개발	07.12	13	진행중	융역계약과제 한국동서발전 공동연구
Zero Emission ESP CFD 연구	07.01	2	진행중	자체연구과제

SCR 촉매 재제조 사업 TFT	07.05	8	진행중	자체연구과제
광양청정설비 CO촉매 실험	08.02	3	진행중	자체연구과제
산화제를 이용한 화력발전소 배출 수은 제거기술 개발	08.12	8	진행중	전력산업연구 개발사업과제
총 계 : 23 건	-	-	-	-

9. 기타 투자의사결정에 필요한 사항

가. 외부자금조달 요약표

[국내조달]

(단위 : 백만원)

조달원천	기초잔액	신규조달	상환등감소	기말잔액	비고
은행	8,146	20,784	21,184	7,746	-
보험회사	-	-	-	-	-
종합금융회사	-	-	-	-	-
여신전문금융회사	-	-	-	-	-
상호저축은행	-	-	-	-	-
기타금융기관	-	-	-	-	-
금융기관 합계	8,146	20,784	21,184	7,746	-
회사채 (공모)	-	-	-	-	-
회사채 (사모)	-	-	-	-	-
유상증자 (공모)	-	-	-	-	-
유상증자 (사모)	-	-	-	-	-
자산유동화 (공모)	-	-	-	-	-
자산유동화 (사모)	-	-	-	-	-
기타	-	-	-	-	-
자본시장 합계	-	-	-	-	-
주주·임원·계열회사차입금	-	-	-	-	-
기타	-	-	-	-	-
총계	8,146	20,784	21,184	7,746	-

(참 고) 당기 중 회사채 총발행액

공모 : - 백만원 -

사모 : - 백만원 -

[해외조달]

(단위 : 원)

조 달 원 천	기초잔액	신규조달	상환등감소	기말잔액	비고
금 융 기 관	-	-	-	-	-
해외증권(회사채)	-	-	-	-	-
해외증권(주식등)	-	-	-	-	-
자 산 유 동 화	-	-	-	-	-
기 타	-	-	-	-	-
총 계	-	-	-	-	-

나. 최근 3년간 신용등급

평가일	평가대상 유가증권 등	평가대상 유가증권의 신용등급	평가회사 (신용평가등급범위)	평가구분
-	-	-	- (~)	-

다. 기타 중요한 사항

- 해당사항없음 -

III. 재무에 관한 사항

1. 요약재무정보

(단위 : 백만원)

구 분	제 36 기	제 35 기	제 34 기	제 33 기	제 32 기
[유동자산]	69,233	72,906	67,744	45,260	32,041
· 당좌자산	64,300	67,143	63,507	42,342	30,413
· 채고자산	4,933	5,763	4,237	2,918	1,628
[비유동자산]	98,770	58,489	40,179	33,185	25,089
· 투자자산	57,793	38,079	20,883	15,809	7,244
· 유형자산	37,588	16,981	17,091	16,726	17,311
· 무형자산	148	173	181	126	125
· 기타비유동자산	3,241	3,256	2,024	524	409
자산총계	168,003	131,395	107,923	78,445	57,130
[유동부채]	60,836	56,085	52,202	37,642	19,239
[비유동부채]	19,312	14,236	5,439	7,104	11,505
부채총계	80,148	70,321	57,641	44,746	30,744
[자본금]	8,500	8,500	8,500	6,500	6,500
[자본잉여금]	26,904	26,904	26,904	20,930	20,930
[자본조정]	0	0	0	0	0
[기타포괄손익누계액]	20,905	Δ570	Δ198	80	170
[이익잉여금]	31,546	26,240	15,076	6,189	Δ1,214
자본총계	87,855	61,074	50,282	33,699	26,386
매출액	182,303	140,287	136,753	66,821	72,299
영업이익	13,272	13,815	8,870	2,467	Δ4,087
계속사업이익	8,196	12,864	10,187	6,928	Δ2,464
당기순이익	8,196	12,864	10,187	6,928	Δ2,464

[Δ는 부(-)의 수치임]

2. 재무제표 이용상의 유의점

가. 재무제표 작성기준

당사의 재무제표는 대한민국에서 일반적으로 인정된 회계처리기준에 따라 작성되었으며, 재무제표 작성에 적용된 중요한 회계정책의 내용은 다음과 같습니다.

(1) 제·개정된 기업회계기준서 등의 적용

1) 전기 개정 기업회계기준서 등의 당기 적용 내용

한국회계기준원의 회계기준위원회가 전기에 개정한 기업회계기준서 등의 내용 중 당기부터 의무적용되어 당사가 당기에 최초로 적용한 기업회계기준서 등의 개정내용은 다음과 같습니다.

관 련 기 준 서 등	주 요 개 정 내 용
기업회계기준서 제16호 법인세회계	주식의 요구사항을 일부 개정(법인세비용의 구성내역에서 총법인세효과와 법인세기간 내 배분내역을 동시에 표시, 세무조정항목별 내역을 주식에서 삭제하는 대신 세전이익과 법인세비용간의 관계를 설명하는 주식 추가 등)

당사는 상기 개정된 기업회계기준서 등을 당기에 최초로 적용하는 것을 제외하고는 직전 연차 재무제표와 동일한 회계정책을 사용하였으며, 동 기업회계기준서 등의 개정이 당기 및 전기의 순이익과 순자산에 미치는 영향은 없습니다.

2) 당기에 개정된 기업회계기준 등

한국회계기준원 및 금융감독원이 당기에 제·개정하여 발표한 기업회계기준 등(기업회계기준서, 기업회계기준 등에 관한 해석, 회계기준적용의견서, 재무보고에 관한 실무의견서 포함. 이하 "기업회계기준 등")의 내용 중 당사가 당기에 적용한 주요 내용은 다음과 같습니다.

관 련 기 준 서 등	주 요 개 정 내 용
기업회계기준서 제5호 유형자산	원가모형이나 재평가모형 중 하나를 회계정책으로 선택하여 유형자산 분류별로 동일하게 적용

이에 따라 당사는 당기에 최초로 유형자산 중 토지에 대하여 재평가모형을 적용하여 평가하였으며, 이에 따라 당기말 현재 토지는 18,090백만원이 증가하였고, 순자산은 14,110백만원이 증가하였으며, 순이익에 미치는 영향은 없습니다.

나. 기업회계기준 등의 위반사항

(1) 재무제표를 수정하여야 하는 위반사항

- 해당사항없음 -

(2) 재무제표 수정과 관련없는 위반사항

- 해당사항없음 -

다. 기타 유의하여야 할 사항

- 해당사항없음 -

3. 회계정보에 관한 사항

가. 대손충당금 설정현황

(1) 최근 3사업연도의 계정과목별 대손충당금 설정내역

(단위 : 백만원)

구 분	계정과목	채권 총액	대손충당금	대손충당금 설정률
제36기	매출채권	38,832	420	1.08%
	단기대여금	937	9	1.00%
	미수금	3,006	31	1.01%
	미수수익	15	0	1.00%
	선급금	5,538	55	1.00%
	합 계	48,328	515	1.07%
제35기	매출채권	30,469	407	1.34%
	단기대여금	97	2	1.76%
	미수금	833	9	1.05%
	미수수익	259	3	1.00%
	선급금	3,399	35	1.03%
	합 계	35,057	456	1.30%
제34기	매출채권	18,904	221	1.17%
	단기대여금	121	1	1.00%
	미수금	2,106	21	1.02%
	미수수익	270	3	1.25%
	선급금	2,252	23	1.00%
	합 계	23,653	269	1.14%

(2) 최근 3사업연도의 대손충당금 변동현황

(단위 : 백만원)

구 분	제36기	제35기	제34기
1. 기초 대손충당금 잔액합계	456	269	243
2. 순대손처리액(①-②±③)	-	-	-
① 대손처리액(상각채권액)	-	-	-
② 상각채권회수액	-	-	-
③ 기타증감액	-	-	-
3. 대손상각비 계상(환입)액	59	187	26
4. 기말 대손충당금 잔액합계	515	456	269

(3) 매출채권관련 대손충당금 설정방침

회사는 대차대조표일 현재의 매출채권등의 잔액에 대하여 과거의 대손경험률과 장래의 대손 예상액을 기초로 대손충당금을 계상하고 있습니다. 즉, 매출채권 등의 연령 분석을 실시하여 6개월 이상의 잔액에 대하여 개별분석을 통하여 회수가 불가능하다고 판단될 시에는 100%의 충당금을, 기타 정상적인 잔액에 대하여는 1%의 충당금을 설정하고 있습니다.

(4) 당해 사업연도말 현재 경과기간별 매출채권잔액 현황

(단위 : 백만원)

구 분		6월 이하	6월 초과 1년 이하	1년 초과 3년 이하	3년 초과	계
금 액	일반	33,147	68	829	32	34,076
	특수관계자	277	167	278	191	913
	계	33,424	235	1,107	223	34,989
구성비율		95%	1%	3%	1%	100%

나. 재고자산의 보유 및 실사내역 등

(1) 최근 3사업연도의 재고자산의 사업부문별 보유현황

(단위 : 백만원)

사업부문	계정과목	제36기	제35기	제34기	비고
합 계	원 재 료	3,513	1,116	1,889	-
	재공품외	1,420	4,648	2,348	-

	합 계	4,933	5,764	4,237	-
총자산대비 재고자산 구성비율(%) [재고자산합계÷기말자산총계×100]		2.94%	4.39%	3.93%	-
재고자산회전율(회수) [연환산 매출원가÷{(기초재고+기말재고)÷2}]		29.52회	23.50회	34.08회	-

(2) 재고자산의 실사내역 등

1. 실시일자 : 2009년 01월 05일
2. 재고실사시 전문가의 참여 또는 감사인의 입회여부 등
: 당기 검토시에는 외부감사인 안진회계법인소속 공인회계사와 함께 실시되었음.
3. 장기체화재고 등의 현황 : 해당사항 없음.
4. 회사의 재고자산의 수량은 계속기록법과 정기적으로 실시하는 실지재고조사에 의하여 기록,관리하고 있음.

다. 최근 5사업연도의 회계기준 변경내용 및 그 사유

- 해당사항 없음 -

라. 최근 5사업연도 중 당기순손실이 발생한 사업연도와 그 주요원인

당기순손실 발생 사업연도 : 2004년

주요원인 : 철근 및 원자재 가격의 인상으로 인해 원가율 상승

마. 최근 5사업연도 중 직전사업연도대비 당기순이익 증감율이 30% 이상이거나 흑자전환인 사업연도와 그 주요원인

(단위 : 천원)

사업연도	당기순이익	직전 사업연도 대비 증감율	주요한 원인
제 36 기	8,196,330	-36.28%	고환율 및 원자재값 상승으로 인한 원가율 상승
제 35 기	12,863,837	26.27%	수주단가상승
제 34 기	10,187,353	47.05%	매출액 증가 및 수주단가상승
제 33 기	6,927,897	흑자전환	수주단가 상승 자회사의 순이익 증대
제 32 기	(2,464,338)	적자전환	원재료 가격인상으로 인한 원가율상승

바. 결산실적의 확정절차 및 공시내용

(1) 결산실적 확정 · 공시 절차

결산실적 확정 · 공시 절차	일 자	비 고
결산실적 공시 사전 예고일	-	-
결산실적에 대한 이사회 승인일	2009년 03월 02일	-
결산실적 공시일	2009년 03월 02일	-
외부감사인의 감사보고서 제출일	2009년 03월 12일	-
외부감사 결과가 반영된 재무제표에 대한 이사회 재승인일	-	-
결산실적 정정공시일	-	-
주주총회일	2009년 03월 20일	-
사업보고서 제출일	2009년 03월 30일	-

(2) 결산실적 공시내용 및 정정사유

(단위 : 백만원)

계정과목	최초공시(A)	정정공시(B)	정정비율 ((B-A)/A)	정 정 사 유
	2009년 03월 02일	-		
매 출 액	182,303	-	-	-
영 업 이 익	13,272	-	-	-
법인세비용차감전 계속사업이익	11,644	-	-	-
당기순이익	8,196	-	-	-

사. 당해 사업연도의 시장성없는 지분성증권 평가 현황

(1) 공정가액으로 평가한 시장성없는 지분성증권 내역

2008년 12월 31일 현재 회사가 보유하고 있는 매도가능증권 중 시장성 없는 지분증권의 내역은 다음과 같습니다.

(단위 : 천원)

종류	발행회사	수량	취득원가	장부가액	공정가액	평가손익	
						당기손익	자본조정

출자금	전기공사공제조합	200	46,930	46,930	57,317	-	-
출자금	건설공제조합	200	242,027	242,027	262,998	-	-
출자금	자본제공제조합	5,000	1,037,755	1,037,755	1,037,754	-	-
주식	(주)이엔비즈(주1)	10,000	10,000	0	0	-	-
합 계			1,336,712	1,326,712	1,358,069	-	-

(주1) (주)이엔비즈 지분증권은 손상차손 인식과 관련한 객관적인 증거가 발생하여 당기중 전액 손상차손을 인식하였습니다.

한편, 상기 시장성 없는 지분증권의 공정가액은 입수가능한 최근 재무제표를 기준으로 계산된 것이며, 공정가액을 신뢰성 있게 측정할 수 없는 경우에 취득원가로 평가하였습니다.

(2) 시장성없는 지분성증권의 평가방법 등

매도가능증권 중 시장성이 없는 지분증권의 공정가액을 신뢰성있게 측정할 수 없는 경우에는 취득원가로 평가하고 있습니다. 시장가격이 없는 채무증권은 공신력있는 독립된 신용평가기관에 의한 신용평가등급을 적절히 감안한 할인율로 평가한 미래현금흐름을 공정가액으로 평가하고 있습니다.

4. 재무제표

가. 대차대조표

대차대조표

제36기	2008년 12월 31일 현재
제35기	2007년 12월 31일 현재
제34기	2006년 12월 31일 현재

(단위 : 원)

과 목	제36기	제35기	제34기
자산			
I.유동자산	69,232,775,639	72,906,410,816	67,743,511,623
(1)당좌자산	64,300,226,927	67,142,826,904	63,506,573,065
1.현금및현금등가물	9,494,330,725	24,292,529,628	26,300,806,498
2.단기금융상품	500,000,000	6,420,712,000	13,420,712,000

3.매출채권	38,831,939,679	30,469,476,941	18,903,980,977
대손충당금	(420,243,567)	(407,246,805)	(220,832,721)
4.단기대여금	936,892,827	97,201,978	121,265,673
대손충당금	(9,368,928)	(1,709,319)	(1,212,656)
5.미수수익	15,112,582	259,117,584	270,410,563
대손충당금	(151,125)	(2,591,175)	(3,391,062)
6.미수금	3,006,453,459	832,651,441	2,105,684,699
대손충당금	(30,500,134)	(8,762,114)	(21,492,445)
7.선급금	5,537,969,964	3,399,664,136	2,252,440,677
대손충당금	(55,379,699)	(35,025,648)	(22,524,406)
8.선급비용	736,133,147	250,029,579	291,895,268
9.선급부가세	735,069,203	0	0
10.매도가능증권	0	0	108,830,000
11.통화선도	2,331,082,974	9,187,808	0
12.이연법인세자산	2,690,885,820	1,567,590,870	0
(2)재고자산	4,932,548,712	5,763,583,912	4,236,938,558
1.원재료	3,512,739,305	1,116,064,652	1,889,076,715
2.재공품	1,217,219,367	656,319,903	941,721,679
3.미작품	202,590,040	3,991,199,357	1,406,140,164
II.비유동자산	98,770,715,682	58,488,360,074	40,179,376,246
(1)투자자산	57,793,160,791	38,078,920,243	20,883,453,203
1.장기금융상품	2,500,000	2,500,000	2,500,000
2.매도가능증권	1,339,571,606	2,504,603,106	4,827,959,606
3.지분법적용투자주식	56,451,089,185	28,726,187,137	16,052,993,597
4.기타의투자자산	0	6,845,630,000	0
(2)유형자산	37,587,679,917	16,981,299,585	17,090,756,861
1.토지	25,228,770,000	7,010,680,592	6,051,845,637
2.건물	11,277,412,680	11,277,412,680	11,277,412,680
감가상각누계액	(3,425,770,044)	(3,138,197,899)	(2,850,625,754)

3.구축물	881,101,506	881,101,506	852,101,506
감가상각누계액	(307,148,368)	(260,774,607)	(215,164,004)
4.기계장치	9,187,034,395	8,793,284,155	10,730,383,021
감가상각누계액	(8,321,022,562)	(8,181,198,704)	(10,157,124,317)
5.차량운반구	721,680,710	733,874,903	672,479,191
감가상각누계액	(523,718,062)	(464,871,604)	(401,213,278)
6.공구기구	1,212,838,266	1,144,137,896	1,133,437,896
감가상각누계액	(1,109,952,021)	(1,058,007,222)	(980,350,080)
7.비품	1,856,389,755	1,675,346,498	1,556,778,480
감가상각누계액	(1,577,541,820)	(1,438,271,009)	(1,301,231,017)
8.입목	6,782,400	6,782,400	6,782,400
9.건설중인자산	2,480,823,082	0	715,244,500
(3)무형자산	147,773,019	172,704,151	181,628,533
1.기타무형자산	147,773,019	172,704,151	181,628,533
(4)기타비유동자산	3,242,101,955	3,255,436,095	2,023,537,649
1.보증금	2,153,718,515	1,643,642,855	785,100,825
2.선급기술도입비	961,250,316	1,100,765,369	1,238,436,824
3.통화선도	127,133,124	23,733,313	0
4.이연법인세자산	0	487,294,558	0
자산총계	168,003,491,321	131,394,770,890	107,922,887,869
부채			
I.유동부채	60,835,908,035	56,084,455,482	52,201,886,783
(1)매입채무	32,918,867,801	30,295,065,710	40,253,192,089
(2)미지급금	1,559,197,027	3,264,163,190	260,958,144
(3)선수금	8,642,267,227	7,425,500,750	9,132,492,937
(4)예수금	350,365,192	154,110,780	283,512,415
(5)부가세예수금	0	901,153,327	344,823,272
(6)미지급비용	1,696,285,511	2,521,228,031	3,704,761
(7)미지급배당금	1,925,790	1,285,000	692,000

(8)유동성장기부채	400,000,000	400,000,000	400,000,000
(9)공사손실충당부채	4,906,545,357	3,533,440,360	60,567,532
(10)하자보수충당부채	2,985,661,411	2,120,676,188	711,633,705
(11)통화선도	5,267,832,782	0	132,529,722
(12)미지급법인세	2,106,959,937	5,467,832,146	617,780,206
Ⅱ.비유동부채	19,312,437,446	14,236,004,724	5,439,102,871
(1)임대보증금	2,835,000,000	2,050,000,000	2,050,000,000
(2)장기차입금	7,345,630,000	7,745,630,000	1,300,000,000
(3)퇴직급여충당부채	6,999,562,700	6,066,132,567	5,295,537,465
퇴직보험예치금	(4,720,774,265)	(3,896,976,068)	(3,195,381,227)
국민연금전환금	(15,663,950)	(15,663,950)	(17,885,050)
(4)하자보수충당부채	1,612,214,771	2,286,882,175	0
(5)이연법인세부채	5,256,468,190	0	6,831,683
부채총계	80,148,345,481	70,320,460,206	57,640,989,654
자본			
I.자본금	8,500,000,000	8,500,000,000	8,500,000,000
(1)보통주자본금	8,500,000,000	8,500,000,000	8,500,000,000
Ⅱ.자본잉여금	26,904,248,156	26,904,248,156	26,904,248,156
(1)주식발행초과금	26,694,775,340	26,694,775,340	26,694,775,340
(2)기타자본잉여금	208,564,144	208,564,144	208,564,144
(3)재평가적립금	908,672	908,672	908,672
Ⅲ.자본조정	0	0	0
IV.기타포괄손익누계액	20,904,520,483	(569,984,964)	(198,560,794)
(1)지분법자본변동	7,993,392,964	8,332,354	229,572,765
(2)부의지분법자본변동	(1,365,530,721)	(723,623,974)	(722,482,870)
(3)해외사업환산이익	166,388,502	145,306,656	294,349,311
(4)토지재평가차익	14,110,269,738	0	0
V.이익잉여금(결손금)	31,546,377,201	26,240,047,492	15,076,210,853
(1)법정적립금	650,264,000	361,264,000	191,264,000

(2)임의적립금	3,929,030,760	3,929,030,760	29,030,760
(3)미처분이익잉여금(미처리결 손금)	26,967,082,441	21,949,752,732	14,855,916,093
자본총계	87,855,145,840	61,074,310,684	50,281,898,215
부채와자본총계	168,003,491,321	131,394,770,890	107,922,887,869

나. 손익계산서

손익계산서

제36기 2008년 01월 01일 부터 2008년 12월 31일 까지

제35기 2007년 01월 01일 부터 2007년 12월 31일 까지

제34기 2006년 01월 01일 부터 2006년 12월 31일 까지

(단위 : 원)

과 목	제36기	제35기	제34기
I.매출액	182,303,300,438	140,286,805,834	136,752,542,862
II.매출원가	157,859,997,113	117,510,322,014	121,924,070,002
III.매출총이익(손실)	24,443,303,325	22,776,483,820	14,828,472,860
IV.판매비와관리비	11,171,622,706	8,961,561,268	5,958,344,440
1.급여	3,833,844,261	3,127,630,495	1,882,651,590
2.퇴직급여	655,920,724	456,746,773	394,213,392
3.복리후생비	873,036,513	635,467,186	512,452,156
4.임차료	121,833,450	73,513,799	59,666,420
5.접대비	435,879,924	299,583,945	250,981,268
6.감가상각비	315,364,711	283,193,645	251,337,758
7.무형자산상각비	60,718,132	52,254,382	46,164,225
8.세금과공과	557,384,514	461,174,656	405,994,341
9.광고선전비	125,107,938	169,861,568	86,147,310
10.경상연구개발비	1,153,854,142	657,403,567	444,322,300
11.여비교통비	1,006,698,956	655,681,149	503,000,436
12.통신비	79,670,200	67,144,953	60,370,120

13.수선비	234,908,570	55,970,134	42,144,100
14.보험료	111,991,117	88,287,373	63,983,519
15.외주비	542,845,232	643,438,654	432,971,265
16.지급수수료	374,093,650	587,013,914	251,658,456
17.운반비	135,762,592	61,067,127	18,387,515
18.경상기술료	139,515,053	137,671,455	37,195,255
19.사무용품비	62,776,800	36,536,899	34,469,549
20.대손상각비	12,996,762	186,414,084	0
21.도서인쇄비	32,523,964	31,993,712	30,433,857
22.수도광열비	74,304,479	69,103,249	67,691,036
23.차량유지비	108,222,814	59,713,214	50,974,151
24.교육훈련비	111,418,596	59,489,006	19,572,243
25.잡비	10,949,612	5,206,329	11,562,178
V.영업이익(손실)	13,271,680,619	13,814,922,552	8,870,128,420
VI.영업외수익	17,801,862,401	7,196,884,948	5,497,592,505
1.이자수익	1,154,629,297	1,716,021,405	1,188,700,294
2.임대료	114,503,585	169,257,076	185,661,332
3.외환차익	6,117,057,920	845,227,298	609,508,898
4.외화환산이익	659,685,112	300,509,670	81,110,659
5.배당금수익	18,368,500	17,848,900	10,446,200
6.유형자산처분이익	9,796,674	165,454,545	78,832,019
7.통화선도평가이익	2,458,216,098	181,642,167	72,931,231
8.통화선도거래이익	815,672,237	361,551,316	264,844,867
9.지분법이익	4,772,532,644	2,603,666,563	2,676,598,934
10.매도가능증권처분이익	21,031,330	0	0
11.대손충당금환입	2,440,050	13,530,218	2,679,166
12.잡이익	1,657,928,954	822,175,790	326,278,905
VII.영업외비용	19,429,822,933	3,958,055,694	3,228,219,712
1.이자비용	746,880,145	76,904,106	324,299,360

2.외환차손	4,181,589,594	792,252,538	427,491,215
3.외화환산손실	1,049,532,316	137,533,069	473,758,254
4.기부금	269,150,000	224,000,000	29,700,000
5.지분법손실	1,745,985,989	1,558,633,721	0
6.기타의대손상각비	72,796,434	12,997,905	27,875,385
7.통화선도평가손실	5,267,832,782	148,721,046	205,460,953
8.통화선도거래손실	5,743,818,040	83,584,819	105,460,500
9.유형자산처분손실	0	2,295,452	0
10.매도가능증권감액손실	0	0	30,000,000
11.매도가능증권손상차손	10,000,000	0	0
12.매도가능증권처분손실	3,801,920	0	0
13.재해처리비용	0	0	1,585,027,754
14.기타의영업외비용	0	698,209,053	0
15.잡손실	338,435,713	222,923,985	19,146,291
VIII.법인세비용차감전순이익(손실)	11,643,720,087	17,053,751,806	11,139,501,213
IX.법인세비용	3,447,390,378	4,189,915,167	952,147,714
X.당기순이익(손실)	8,196,329,709	12,863,836,639	10,187,353,499
XI.주당순이익			
1.기본주당순이익(손실)	482원	757원	755원
2.희석주당순이익(손실)	482원	757원	755원

다. 이익잉여금처분계산서 또는 결손금처리계산서

이익잉여금처분계산서/결손금처리계산서

제36기 2008년 01월 01일 부터 2008년 12월 31일 까지 (처분확정일 : 2009년 03월 20일)

제35기 2007년 01월 01일 부터 2007년 12월 31일 까지 (처분확정일 : 2008년 03월 21일)

제34기 2006년 01월 01일 부터 2006년 12월 31일 까지 (처분확정일 : 2007년 03월 16일)

(단위 : 원)

과 목	제36기	제35기	제34기
I.미처분이익잉여금(미처리결손금)	26,967,082,441	21,949,752,732	14,855,916,093

1.전기이월미처분이익잉여금(미처리결손금)	18,770,752,732	9,085,916,093	4,668,562,594
2.지분법이익잉여금변동	0	0	0
3.당기순이익(손실)	8,196,329,709	12,863,836,639	10,187,353,499
II.합계	26,967,082,441	21,949,752,732	14,855,916,093
III.이익잉여금처분액	2,244,000,000	3,179,000,000	5,770,000,000
1.이익준비금	204,000,000	289,000,000	170,000,000
2.연구및인력개발준비금	0	0	3,900,000,000
3.배당금	2,040,000,000	2,890,000,000	1,700,000,000
가.현금배당	2,040,000,000	2,890,000,000	1,700,000,000
주당배당금(원)			
보통주 제36기120원(24%) 제35기170원(34%) 제34기100원(20%)			
IV.차기이월미처분이익잉여금(미처리결손금)	24,723,082,441	18,770,752,732	9,085,916,093

라. 현금흐름표

현금흐름표

제36기 2008년 01월 01일 부터 2008년 12월 31일 까지

제35기 2007년 01월 01일 부터 2007년 12월 31일 까지

제34기 2006년 01월 01일 부터 2006년 12월 31일 까지

(단위 : 원)

과 목	제36기	제35기	제34기
I.영업활동으로인한현금흐름	(4,519,496,017)	3,990,373,925	20,971,220,464
1.당기순이익(손실)	8,196,329,709	12,863,836,639	10,187,353,499
2.현금의유출이없는비용등의가산	10,636,360,074	4,624,781,936	4,453,008,691
가.퇴직급여	1,607,784,473	1,602,454,210	1,564,937,844
나.감가상각비	794,146,520	790,411,281	725,945,927
다.무형자산상각비	60,718,132	52,254,382	46,164,225
라.경상기술표	139,515,053	137,671,455	37,195,255

마.대손상각비	12,996,762	186,414,084	0
바.사채할인발행차금상각비	0	0	6,539,743
사.외화환산손실	924,583,929	132,928,400	291,106,306
아.매도가능증권감액손실	0	0	30,000,000
자.매도가능증권손상차손	10,000,000	0	0
차.통화선도평가손실	5,267,832,782	148,721,046	205,460,953
카.재해처리비용	0	0	1,517,783,053
타.기타의대손상각비	72,796,434	12,997,905	27,875,385
파.지분법손실	1,745,985,989	1,558,633,721	0
하.유형자산처분손실	0	2,295,452	0
3.현금의유입이없는수익등의차감	(7,778,377,615)	(3,139,780,718)	(2,903,963,242)
가.외화환산이익	499,392,319	175,487,225	72,921,892
나.유형자산처분이익	9,796,674	165,454,545	78,832,019
다.통화선도평가이익	2,458,216,098	181,642,167	72,931,231
라.지분법이익	4,772,532,644	2,603,666,563	2,676,598,934
마.배당금수익	14,968,500	0	0
바.매도가능증권처분이익	21,031,330	0	0
사.대손충당금환입	2,440,050	13,530,218	2,679,166
4.영업활동으로인한자산·부채의변동	(15,573,808,185)	(10,358,463,932)	9,234,821,516
가.매출채권의감소(증가)	(8,518,872,239)	(11,478,343,713)	145,612,997
나.미수수익의감소(증가)	244,005,002	11,292,979	(118,389,513)
다.미수금의감소(증가)	(2,286,142,175)	1,273,775,753	(1,972,698,051)
라.선급금의증가	(2,138,305,828)	(1,147,223,459)	(979,925,783)
마.선급비용의감소(증가)	(486,103,568)	41,865,689	(41,132,858)
바.이연법인세자산의증가	(5,116,163,672)	(1,567,590,870)	0
사.부가가치세대금금의감소(증가)	(735,069,203)	0	376,473,632
아.통화선도자산의감소(증가)	32,921,121	0	29,074,085
자.재고자산의감소(증가)	831,035,200	(1,526,645,354)	(2,836,955,140)
차.선급기술도입비의증가	0	0	(1,106,160,000)

카.비유동성이연법인세자산의증가	0	(487,294,558)	0
타.배당금의수령	0	0	179,488,949
파.매입채무의증가(감소)	2,442,324,092	(10,003,367,967)	27,174,708,198
하.미지급금의증가(감소)	(1,712,310,063)	3,002,995,371	(776,006,011)
거.선수금의증가(감소)	1,216,766,477	(1,706,992,187)	(8,525,333,823)
너.예수금의증가(감소)	196,254,412	(129,401,635)	133,856,880
더.부가예수금의증가(감소)	(901,153,327)	556,330,055	336,998,927
러.미지급비용의증가(감소)	(824,942,520)	2,517,523,270	(22,879,522)
머.공사손실충당부채의증가(감소)	1,373,104,997	3,472,872,828	(667,524,592)
버.하자보수충당부채의증가(감소)	190,317,819	3,695,924,658	113,302,807
서.통화선도부채의증가(감소)	0	(132,529,722)	132,529,722
어.미지급법인세의증가(감소)	(3,360,872,209)	4,850,051,940	573,556,437
저.임대보증금의감소	0	0	(300,000,000)
처.비유동성이연법인세부채의증가(감소)	0	78,568,494	(81,729,042)
커.이연법인세부채의증가	5,256,468,190	0	0
터.퇴직금의지급	(674,354,340)	(831,859,108)	(626,673,970)
퍼.퇴직보험예치금의감소(증가)	(823,798,197)	(701,594,841)	(1,913,431,158)
허.국민연금전환금의감소(증가)	0	2,221,100	3,056,300
고.해외사업환산대의감소(증가)	21,081,846	(149,042,655)	5,002,045
노.지분법피투자회사배당금의수령	200,000,000	0	0
Ⅱ.투자활동으로인한현금흐름	(7,774,343,676)	(3,899,243,795)	(9,450,008,562)
1.투자활동으로인한현금유입액	18,973,996,982	7,407,216,242	16,133,272,925
가.단기금융상품의처분	17,817,470,475	7,000,000,000	16,043,711,106
나.단기대여금의감소	81,163,028	24,179,037	0
다.매도가능증권의처분	1,026,830,680	108,830,000	0
라.기계장치의처분	0	163,000,000	60,000,000
마.차량운반구의처분	9,636,364	2,454,545	28,181,819
바.비품의처분	1,896,435	0	0
사.보증금의회수	37,000,000	108,752,660	1,380,000

2.투자활동으로인한현금유출액	(26,748,340,658)	(11,306,460,037)	(25,583,281,487)
가.단기금융상품의취득	11,896,758,475	0	20,964,607,248
나.단기대여금의증가	913,025,058	0	73,644,105
다.매도가능증권의취득	1,005,799,350	443,248,900	2,911,526,200
라.지분법적용투자주식의취득	9,039,227,920	9,169,336,990	0
마.토지의취득	0	55,398,455	0
바.구축물의취득	0	29,000,000	424,221,189
사.기계장치의취득	320,827,866	171,458,552	294,135,130
아.차량운반구의취득	57,579,620	109,932,432	177,214,570
자.공구기구의취득	57,300,000	10,700,000	71,459,133
차.비품의취득	183,320,257	118,568,018	71,949,129
카.건설중인자산의증가	2,693,145,826	188,192,000	60,960,450
타.기타무형자산의증가	35,787,000	43,330,000	101,437,908
파.보증금의증가	545,569,286	967,294,690	432,126,425
Ⅲ.재무활동으로인한현금흐름	(2,504,359,210)	(2,099,407,000)	2,259,985,340
1.재무활동으로인한현금유입액	23,619,827,200	0	7,974,775,340
가.유상증자	0	0	7,974,775,340
나.단기차입금의차입	20,784,827,200	0	0
다.임대보증금의증가	2,835,000,000	0	0
2.재무활동으로인한현금유출액	(26,124,186,410)	(2,099,407,000)	(5,714,790,000)
가.단기차입금의상환	20,784,827,200	0	0
나.유동성장기부채의상환	400,000,000	400,000,000	4,415,482,000
다.배당금의지급	2,889,359,210	1,699,407,000	1,299,308,000
라.임대보증금의감소	2,050,000,000	0	0
Ⅳ.현금의증가(감소)	(14,798,198,903)	(2,008,276,870)	13,781,197,242
Ⅴ.기초의현금	24,292,529,628	26,300,806,498	12,519,609,256
Ⅵ.기말의현금	9,494,330,725	24,292,529,628	26,300,806,498

마. 자본변동표

자본변동표

제36기 2008년 01월 01일 부터 2008년 12월 31일 까지

제35기 2007년 01월 01일 부터 2007년 12월 31일 까지

(단위 : 원)

구 분	자본금	자본잉여금	자본조정	기타포괄손익누 계액	이익잉여금	총 계
2007.01.01(전기초)	8,500,000,000	26,904,248,15 6		(110,000,069)	14,994,481,81 1	50,288,729,89 8
1.회계정책변경누적효과				(88,560,725)	81,729,042	(6,831,683)
2.수정후이익잉여금	8,500,000,000	26,904,248,15 6		(198,560,794)	15,076,210,85 3	50,281,898,21 5
3.연차배당					(1,700,000,000)	(1,700,000,00 0)
4.처분후이익잉여금					13,376,210,85 3	48,581,898,21 5
5.당기순이익(손실)					12,863,836,63 9	12,863,836,63 9
6.지분법자본변동				(221,240,411)		(221,240,411)
7.부의지분법자본변동				(1,141,104)		(1,141,104)
8.해외사업환산손익				(149,042,655)		(149,042,655)
9.토지재평가차익						
2007.12.31(전기말)	8,500,000,000	26,904,248,15 6		(569,984,964)	26,240,047,49 2	61,074,310,68 4
2008.01.01(당기초)	8,500,000,000	26,904,248,15 6		(569,984,964)	26,240,047,49 2	61,074,310,68 4
1.회계정책변경누적효과						
2.수정후이익잉여금						
3.연차배당					(2,890,000,000)	(2,890,000,00 0)
4.처분후이익잉여금					23,350,047,49 2	58,184,310,68 4
5.당기순이익(손실)					8,196,329,709	8,196,329,709

6.지분법자본변동				7,985,060,610		7,985,060,610
7.부의지분법자본변동				(641,906,747)		(641,906,747)
8.해외사업환산손익				21,081,846		21,081,846
9.토지재평가차익				14,110,269,738		14,110,269,738
2008.12.31(당기말)	8,500,000,000	26,904,248,156		20,904,520,483	31,546,377,201	87,855,145,840

바. 당해 사업연도의 재무제표에 대한 주석

※ 당해 사업연도의 재무제표에 대한 주석은 그 내용이 감사인의 감사보고서상의 재무제표에 대한 주석의 내용과 동일하오니 참조하시기 바랍니다.

사. 당해 사업연도의 수정 전·후의 재무제표

- 해당사항 없음 -

5. 연결재무제표

가. 요약연결재무정보

2009년 4월 초에 연결감사 예정으로, 2009년 4월중 제출 예정임.

나. 연결재무제표 이용상의 유의점

다. 연결재무제표

라. 연결에서 제외된 회사

6. 부문별 재무 현황

- 해당사항없음 -

가. 사업부문별 재무정보

- (1) 사업부문별 재무현황
- (2) 공통 판매비와 관리비 및 자산
- (3) 영업손익의 조정
- (4) 기타 사업부문 현황

나. 지역별 재무 정보

- (1) 지역의 구분
- (2) 공시대상 지역부문
- (3) 지역부문별 현황
- (4) 지역별 재무현황
- (5) 공통 판매비와 관리비 및 자산
- (6) 영업손익의 조정

7. 합병전 · 후의 재무제표

- 해당사항없음 -

가. 합병의 개요

나. 합병전 · 후의 재무제표

다. 합병관련사항

라. 우회상장 전후 재무예측치와 실적치 비교

마. 재무예측치와 실적치간 차이발생 원인

IV. 감사인의 감사의견 등

1. 감사인(공인회계사)의 감사의견 등

가. 감사인

제 36 기	제 35 기	제 34 기
안진회계법인	삼일회계법인	삼일회계법인

나. 당해 사업연도의 감사절차 요약

감사인은 첨부된 케이씨코트렐주식회사의 2008년 12월 31일 현재의 대차대조표와 동일로 종료되는 회계연도의 손익계산서, 이익잉여금처분계산서, 자본변동표 및 현금흐름표를 감사하였습니다. 이 재무제표를 작성할 책임은 회사 경영자에게 있으며 본 감사인의 책임은 동 재무제표에 대하여 감사를 실시하고 이를 근거로 이 재무제표에 대하여 의견을 표명하는 것입니다.

다만, 2008년 12월 31일 현재 자산총액의 30.0%와 동일로 종료하는 회계기간의 법인세비용차감전순이익의 26.0%를 차지하는 케이씨환경씨비스주식회사를 포함한 10개 자회사에 대한 지분법적용투자주식 및 지분법이익에 대해서는 타 감사인의 감사보고서를 의견표명의 기초로 사용하였습니다. 비교표시된 2007년 12월 31일로 종료되는 회계연도의 재무제표는 타감사인이감사하였으며, 이 감사인의 2008년 3월 14일자 감사보고서에는 적정의견이 표명되었습니다.

감사인은 대한민국의 회계감사기준에 따라 감사를 실시하였습니다. 이 기준은 본 감사인이 재무제표가 중요하게 왜곡표시되지 아니하였다는 것을 합리적으로 확신하도록 감사를 계획하고 실시할 것을 요구하고 있습니다. 감사는 재무제표상의 금액과 공시내용의 근거가 되는 증거를 시사의 방법을 적용하여 검증하는 것을 포함하고 있습니다. 또한 감사는 재무제표의 전반적인 표시내용에 대한 평가뿐만 아니라 재무제표 작성을 위해 경영자가 적용한 회계원칙과 유의적 회계추정에 대한 평가를 포함하고 있습니다.

다. 감사의견

사 업 연 도	감사의견	지적사항 등 요약
제 36 기	적정	-
제 35 기	적정	-
제 34 기	적정	-

라. 특기사항 요약

사 업 연 도	특 기 사 항
제 36 기	해당사항 없음
제 35 기	회사는 공사이행보증 등과 관련하여 (주)클레스트라하우저만으로부터 제공받는 연대보증은 2007년 7월 30일자로 기한이 만료 되었습니다
제 34 기	회사는 공사이행보증 등과 관련하여 (주)클레스트라하우저만으로부터 2,620백만원의 연대보증을 제공받고 있습니다

2. 당해 사업연도 감사(내부감사)의 감사의견 등

가. 감사절차 요약

1. 감사 : 김종열 (상근)

2. 주요감사절차

(1) 회계에 관한 감사

회계감사를 위하여 회계에 관한 장부와 관계서류를 열람하고, 재무제표 및 동 부속명세서에 대하여도 면밀히 검토하였습니다.

감사를 실시함에 있어서 필요하다고 인정되는 경우 대조, 실사, 입회, 조회 기타 적절한 감사 절차를 적용하여 조사하였습니다.

(2) 업무에 관한 감사

업무감사를 위하여 이사회 및 기타 중요한 회의에 출석하고 필요하다고 인정되는 경우 이사로부터 영업에 관한 보고를 받았으며, 중요한 업무에 관한 서류를 열람하고 그 내용을 면밀히 검토하는 등 적절한 방법을 사용하여 조사하였습니다.

나. 감사의견

(1) 대차대조표 및 손익계산서의 표시에 관한 사항

대차대조표와 손익계산서는 법령 및 정관에 따라 회사의 재산 및 손익상태를 정확하게 표시하고 있습니다.

(2) 영업보고서에 관한 사항

영업보고서는 법령 및 정관에 따라 회사의 상황을 정확하게 표시하고 있습니다.

(3) 이익잉여금처분계산서 또는 결손금처리계산서에 관한 사항

이익잉여금처분계산서(안)는 법령 및 정관에 적합하고 또한 회사의 재산상태와 기타의 사정에 비추어 타당하게 작성되어 있습니다.

다. 참고사항

이사의 업무수행은 전반적으로 적절하였으며, 부정한 행위 또는 법령이나 정관의 규정에 위배하는 사실은 발견치 못하였습니다.

3. 연결재무제표에 대한 감사인의 감사의견 등

가. 감사인

제 36 기	제 35 기	제 34 기
안진회계법인	삼일회계법인	삼일회계법인

나. 당해 사업연도의 감사절차 요약

당해 사업연도 연결재무제표에 대한 감사인의 감사는 종료되지 않았으므로, 추후(2009년 4월중) 제출예정입니다

다. 연결 감사의견

사 업 연 도	감사의견	지적사항 등 요약
제 36 기	-	미수감
제 35 기	적정	-
제 34 기	적정	-

라. 특기사항 요약

사 업 연 도	특 기 사 항
제 36 기	미수감
제 35 기	-
제 34 기	-

4. 최근 3사업연도의 외부감사인에게 지급한 보수 등에 관한 사항

가. 감사용역계약 체결현황

(단위 : 원)

사업연도	감사인	내 용	보수	총소요시간
제36기	안진회계법인	회계감사	50,000,000	1,080
제35기	삼일회계법인	회계감사	51,000,000	1,290

제34기	삼일회계법인	회계감사	39,000,000	1,205
------	--------	------	------------	-------

나. 외부감사인과의 비감사용역계약 체결현황

(단위 : 원)

사업연도	계약체결일	용역내용	용역수행기간	보수	비고
제36기	-	-	-	-	-
제35기	-	-	-	-	-
제34기	2006.03.06	지배구조 개선관련 재무자문용역	2006.03.06~03.23	20,000,000	-

5. 기타

- 해당사항 없음 -

V. 이사회 등 회사의 기관 및 계열회사에 관한 사항

1. 이사회 등 회사의 기관의 개요

가. 이사회제도에 관한 사항

(1) 이사의 구성에 관한 사항

(가) 이사의 권한 내용

이사회는 이사로 구성하며 회사업무의 중요사항을 결의한다.

(나) 이사회후보의 인적사항에 관한 주총 전 공시여부 및 주주의 추천여부

- 인적사항 공시여부 : 주주총회 소집통지서 및 경영참고사항에 이사회후보 인적사항과 관련내용 기재

- 주주 추천여부 : 해당사항없음

(다) 사외이사후보추천위원회 설치 및 구성 현황

성 명	사외이사 여부	비 고
-	-	-

(라) 사외이사 현황

성 명	주 요 경 력	최대주주등과의 이해관계	대내외 교육 참여현황	비 고
윤 계 근	1977 부평고등학교 졸업 1981 공인회계사2차시험합격 1982 서울대 국제경제학과졸업 1981-1992 삼일회계법인 근무 1988-1989 일본 중앙신광감사법인 근무 1992-1993 삼화공인회계사사무소 근무 1994-1997 삼화합동회계사사무소 근무 1997-1999 삼화회계법인 근무 1999- 법무법인케이씨엘 근무	관 계 없 음	-	-

※ 사외이사의 업무지원 조직(부서 또는 팀) : 기획팀 (담당자 : 한재홍 ☎ 02-320-6311)

(2) 이사의 운영에 관한 사항

(가) 이사회 운영규정의 주요내용

- 이사의 구성과 소집

1. 이사회는 이사로 구성하며 회사업무의 중요사항을 결의한다.

2. 이사회는 대표이사 또는 이사회에서 따로 정한 이사가 있을 때에는 그 이사가 회일 1일 전에 각 이사 및 감사에게 통지하여 소집한다.

- 이사의 결의방법

1. 이사의 결의는 이사 과반수의 출석과 출석이사의 과반수로 한다.

2. 이사회 의장은 제38조 제2항의 규정에 의한 이사회 소집권자로 한다.
3. 이사회 결의에 관하여 특별한 이해관계가 있는 자는 결의권을 행사하지 못한다.

(나) 이사회 주요활동내역

회 차	개최일자	의 안 내 용	가결여부	비 고
36-1	2008.01.09	타법인 출자에 관한 건(KC환경개발(주))	가결	-
36-2	2008.01.31	타법인 출자 변경에 관한 건(KC한미산업(주))	가결	-
36-3	2008.02.05	타법인 출자 변경에 관한 건(KC한미산업(주))	가결	-
36-4	2008.02.26	-채무보증에 관한 건(베올리아이에스앤케이씨에코사이클(주)) -주주 대여금 지급에 관한 건(베올리아이에스앤케이씨에코사이클(주))	가결	-
36-5	2008.02.28	제35기 정기주주총회 소집 및 상정의안 승인의 건	가결	-
36-6	2008.02.28	내부회계관리제도의 운영현황 보고의 건	가결	-
36-7	2008.03.13	제35기 정기주주총회 상근감사후보 상정의 건	가결	-
36-8	2008.03.31	채무보증에 관한 건(장춘케이씨환보유한공사)	가결	-
36-9	2008.04.08	채무보증에 관한 건(Lodge Cottrell Ltd.)	가결	-
36-10	2008.04.11	타법인 출자에 관한 건(KC삼양정수(주))	가결	-
36-11	2008.04.24	포괄여신한도증액에 관한 건	가결	-
36-12	2008.05.07	주주 대여금 지급에 관한 건(베올리아이에스앤케이씨에코사이클(주))	가결	-
36-13	2008.05.09	기채에 관한 건(한국외환은행)	가결	-
36-14	2008.05.15	베트남 현지 신설법인 설립에 관한 건(KC Cottrell Vietnam Co.,Ltd.)	가결	-
36-15	2008.05.22	포괄여신한도증액에 관한 건(하나은행)	가결	-
36-16	2008.05.28	납품대금 지급업무 대행 계약(한국외환은행)	가결	-
36-17	2008.07.01	채무연대보증에 관한 건(코리아솔라홀딩컴퍼니(주))	가결	-
36-18	2008.07.21	채무보증에 관한 건(장춘케이씨환보유한공사)	가결	-
36-19	2008.07.21	채무보증 기간연장에 관한 건(KC환경개발(주))	가결	-
36-20	2008.07.22	개별여신한도 증액에 관한 건(하나은행)	가결	-
36-21	2008.07.25	기채 및 은행여신에 관한 건(한국씨티은행)	가결	-
36-22	2008.07.25	채무보증에 관한 건(Lodge Cottrell Ltd.)	가결	-
36-23	2008.07.28	채무보증에 관한 건((주)이노베이션엔벤처스)	가결	-
36-24	2008.08.05	채무보증에 관한 건(KC환경개발(주))	가결	-

36-25	2008.08.07	채무보증에 관한 건(베올리아이에스앤케이씨에코사이클(주))	가결	-
36-26	2008.08.18	채무보증에 관한 건(장춘케이씨환보유한공사)	가결	-
36-27	2008.09.18	타법인 출자에 관한 건(코리아솔라홀딩컴퍼니(주))	가결	-
36-28	2008.09.19	기채 및 은행여신에 관한 건(한국씨티은행)	가결	-
36-29	2008.10.10	기채 및 은행여신에 관한 건(한국씨티은행)	가결	-
36-30	2008.11.04	기채 및 은행여신에 관한 건(한국씨티은행)	가결	-
36-31	2008.11.06	채무보증에 관한 건(케이씨코트렐 우리사주조합)	가결	-
36-32	2008.11.11	외상매출채권담보대출 한도 증액(외환은행)	가결	-
36-33	2008.11.24	업무용 토지매입에 관한 건	가결	-
36-34	2008.12.01	채무보증에 관한 건(에이디알엠테크놀로지(주))	가결	-
36-35	2008.12.01	내부회계관리제도의 운영현황 보고의 건	가결	-
36-36	2008.12.22	기채 및 은행여신에 관한 건(한국씨티은행)	가결	-
36-37	2008.12.26	채무보증 연장 및 증액에 관한 건(KC환경서비스(주))	가결	-
36-38	2008.12.26	채무보증 연장에 관한 건(KC환경서비스(주))	가결	-

- 결산일(2008.12.31)이후 이사회 의 주요활동내역

회 차	개최일자	의 안 내 용	가결여부	비 고
39-1	2009.01.28	인도 현지 신설법인 설립에 관한 건	가결	-
39-2	2009.02.18	내부회계관리제도의 운영현황 보고의 건	가결	-
39-3	2009.02.19	타법인 출자에 관한 건(KC한미산업(주))	가결	-
39-4	2009.03.03	제36기 정기주주총회 소집 및 상정의안 승인의 건	가결	-

(다) 이사회에서의 사외이사의 주요활동내역

회 차	개최일자	사외이사 참석인원	비 고
36-5	2008.02.28	1	제35기 정기주주총회 소집 및 상정의안 승인의 건
36-14	2008.05.15	1	베트남 현지 신설법인 설립에 관한 건(KC Cottrell Vietnam Co.,Ltd.)

(라) 이사회내의 위원회 구성현황

위원회명	구성	성명	설치목적 및 권한사항	비 고

-	-	-	-	-
---	---	---	---	---

(마) 이사회내의 위원회 활동내역

위원회명	개최일자	의안내용	가결여부	사외이사의 성명		
				A (출석률: %)	B (출석률: %)	C (출석률: %)
				찬 반 여 부		
-	-	-	-	-	-	-

나. 감사제도에 관한 사항

(1) 감사기구 관련 사항

(가) 감사위원회(감사) 설치여부, 구성방법 등

감사위원회 - 설치되어 있지 않음.

감사 - 상근감사 1

(나) 감사위원회(감사)의 감사업무에 필요한 경영정보접근을 위한 내부장치 마련 여부

가. 당사의 감사는 상근감사 1명으로 구성되어 있습니다.

나. 회계에 관한 감사

회계감사를 위하여 회계에 관한 장부와 관계서류를 열람하고 재무제표 및 동부속명세서에 대하여도 면밀히 검토하고 있습니다. 감사를 실시함에 있어서 필요하다고 인정되는 경우 대조, 실사, 입회, 조회 기타 적절한 감사절차를 적용하여 감사하였습니다.

다. 업무에 관한 감사

업무감사를 위하여 이사회 및 기타 중요한 회의에 출석하고 필요하다고 인정되는 경우 이사로부터 영업에 관한 보고를 받았으며 중요한 업무에 관한 서류를 열람하고 그 내용을 면밀히 검토하는 등 적절한 방법을 사용하여 조사하고 있습니다.

(다) 감사위원회(감사)의 인적사항

성 명	주 요 경 력	비 고
김종열	<ul style="list-style-type: none"> - 중앙대학교 경영학과 졸 - 인하대학교 경영대학원 졸(경영학 석사) - 호서대학교 벤처전문대학원 정보경영학과 (경영학 박사) - ㈜에스엠비경영연구원 대표이사 - 산업자원부 에너지관련산업 사업성평가위원 - 단국대학교 외래강사 - 한양대학교 공학대학원겸임 교수 - 한진그룹 경영조정실 재무관리 팀장 - 대한항공 일본지역본부 주재(상무) - 한진정보통신(주) 경영관리본부장 	-

(2) 감사위원회(감사)의 주요활동내역

회 차	개최일자	의 안 내 용	가결여부	비 고
36-5	2008.02.28	제35기 정기주주총회 소집 및 상정의안 승인의 건	가결	-
36-25	2008.08.07	채무보증에 관한 건(베올리아이에스앤케이씨에코사이클(주))	가결	-

다. 주주의 의결권행사에 관한 사항

- (1) 집중투표제의 채택여부
-채택하지 않음-
- (2) 서면투표제 또는 전자투표제의 채택여부
-채택하지 않음-
- (3) 소수주주권의 행사여부

행사자	소수주주권	행사 사유	진행 경과	비 고
-	-	-	-	-

라. 임원의 보수 등

- (1) 이사(사외이사 포함) 및 감사위원회 위원(감사)의 보수현황 (단위 : 천원)

구 분	지급 총액	주총승인 금액	1인당 평균 지급액	주식매수선택권의 공정가치 총액	비 중	비 고
등기이사	505,130	1,000,000	126,283	-	-	-
감사	41,798	200,000	41,798	-	-	-

- (2) 주식매수선택권 부여 · 행사현황

[2008년 12월 현재]
31일

(단위 : 원, 주)

부여 받은자	관 계	부여일	부여방법	주식 의 종류	변동수량			미행사 수량	행사기간	행사 가격	종가
					부여	행사	취소				
-	-	-	-	-	-	-	-	-	-	-	-
-	-	-	-	-	-	-	-	-	-	-	-
합 계	-	-	-	-	-	-	-	-	-	-	-

[미행사 주식매수선택권의 가중평균행사가격 : - 원]

마. 임원배상책임보험 가입 현황

(1) 보험의 개요

[2008. 12. 31 현재]

(단위 : 원)

보험의 명칭	보험료납입액		부보(보상)한도	비 고
	당기 납입액	누적납입액 (당기분 포함)		
-	-	-	-	-

(2) 보험가입 근거 및 절차

- 해당사항없음 -

(3) 피보험자

- 해당사항없음 -

(4) 보상하는 손해

- 해당사항없음 -

(5) 보험회사의 면책사항

- 해당사항없음 -

2. 계열회사에 관한 사항

[2008. 12. 31 현재]

구 분	KC환경서비스 (주)	조드케이씨(주)	장춘케이씨환보 유한책임공사	(주)클레스트라 하우저만	Lodge Cottrell Ltd.	케이씨환보설비 제조안장(무순)유한공사
KC코트렐(주)	100%	50%	100%	50%	100%	25%
비고	-	-	-	-	-	-

구 분	KC태양광발전 (주)	KC환경개발 (주)	Lodge Cottrell Inc.	베올리아이에스 엔케이씨에코사 이클(주)	KC글라스(주)	안성유리공업 (주)	KC최화제과기 (북경)유한공사
KC코트렐(주)	100%	20%	80%	49%	100%	39.95%	-
케이씨환경서 비스(주)	-	50%	-	-	-	-	100%
케이씨글라스 (주)	-	-	-	-	-	34.51%	-

	KC클래스㈜		10,000	100	-	-	-	10,000	100	-	-1,820	-
	베올리아이에스앤케이씨에코 사이클(주)		245,000	49	596	-	-197	245,000	49	399	-1,593	-
	조드케이씨(주)(*1)		30,000	50	730	-	451	30,000	50	1,181	784	-
	㈜건원		2,000	20	20	-	-	2,000	20	20	184	-
	KC태양광발전(주)		220,000	100	1,100	-	-389	220,000	100	711	-151	-
	솔라토피아(주)		10,000	50	50	-	-	10,000	50	50	-	-
	KC환경개발(주)(*)		-	-	-	10,000	2,848	10,000	20	2,848	1,932	-
	코리아솔라홀딩컴퍼니(주) (*)(*1)		-	-	-	118,000	590	118,000	98.33	590	-713	-
	KC삼양정수(주)(*)		-	-	-	63,491	1,417	63,491	30.90	1,417	238	-
	KC한미산업(주)(*)		-	-	-	128,571	3,049	128,571	64.29	3,049	121	-
해 외	관계 회사 주식 (비상 장)	장춘케이씨환보유한책임공사	주식미발 행	100	4,098	-	3,901	주식미 발행	100	7,999	1,600	-
		Lodge Cottrell Ltd.(*1)	2,900,000	100	2,545	-	437	2,900,000	100	2,982	527	-
		Lodge Cottrell Inc.(*1)	160	80	448	-	201	160	80	649	54	-
		케이씨환보설비제조안장(무 순)유한공사(*1)	주식미발 행	25	304	-	307	주식미 발행	25	611	330	-
합 계			-	-	29,896	-	26,555	-	-	56,451	3,862	-

(*) 회사는 당기 신규로 출자한 회사입니다.

(*1) 위 회사의 경우 당사의 결산 확정일까지 검토받은 재무제표의 입수가 어려워 가결산 재무제표를 이용하여 지분법을 적용하였습니다.

VI. 주주에 관한 사항

1. 주주의 분포

가. 최대주주 및 그 특수관계인의 주식소유 현황

[2008년 12월 31일 현재]

(단위 : 주, %)

성 명	관 계	주식의 종류	소유주식수(지분율)						변동 원인
			기 초		증 가	감 소	기 말		
			주식수	지분율	주식수	주식수	주식수	지분율	
이태영	본인	보통주	3,231,810	19.01	0	0	3,231,810	19.01	-
이달우	친인척	보통주	1,536,720	9.04	0	0	1,536,720	9.04	-
신정식	친인척	보통주	491,560	2.89	0	110,000	381,560	2.24	장내매도
이재영	친인척	보통주	674,050	3.97	0	0	674,050	3.97	-
이인경	친인척	보통주	0	0.00	8,460	0	8,460	0.05	장내매수
강태일	임원	보통주	0	0.00	10,000	0	10,000	0.06	신규선임
최영희	임원	보통주	7,470	0.04	0	0	7,470	0.04	-
김정완	임원	보통주	2,500	0.01	0	0	2,500	0.01	-
계		보통주	5,944,110	34.96	18,460	110,000	5,852,570	34.42	-
		우선주	0	0.00	0	0	0	0.00	
		합 계	5,944,110	34.96	18,460	110,000	5,852,570	34.42	

최대주주명 :

이태영

특수관계인의 수 :

7명

나. 5%이상 주주의 주식소유 현황

[2008년 12월 31일 현재]

(단위 : 주, %)

순위	성명(명칭)	보통주		우선주		소계	
		주식수	지분율	주식수	지분율	주식수	지분율
1	이태영	3,231,810	19.01	0	0.00	3,231,810	19.01
2	이달우	1,536,720	9.04	0	0.00	1,536,720	9.04
합계		4,768,530	28.05	0	0.00	4,768,530	28.05

다. 주주 분포

2008년 12월 31일 현재

구 분	주주수	비 율(%)	주식수	비 율(%)	비 고
소액주주합계	10,296	99.87	10,010,072	58.88	-
소액주주(법인)	85	0.82	942,252	5.54	-
소액주주(일반)	10,209	99.03	8,845,620	52.03	-
우리사주조합	2	0.02	222,200	1.31	-
최대주주등	8	0.08	5,852,570	34.43	-
기타주주 합계	4	0.04	1,137,258	6.69	-
기타주주 (법인)	4	0.04	1,137,258	6.69	-
기타주주 (개인)	0	0.00	0	0.00	-
실기주	1	0.01	100	0.00	-
합계	10,309	100.00	17,000,000	100.00	-

라. 최근 3년간 최대주주의 변동 현황

(단위 : 주, %)

최대주주명	최대주주 변동일/지분변동일	소유주식수	지분율	비 고
-	-	-	-	-

2. 주식사무

정관상 신주인수권의 내용	주1)		
결 산 일	12월 31일	정기주주총회	사업연도종료후 90일 이내 (3월중)
주주명부폐쇄시기	주2)		
주권의 종류	1,5,10,50,100,500,1000,10000주권 8(종)		
명의개서대리인	(주)하나은행		
주주의 특전	-	공고게재신문	서울신문사

주1) 제 10 조 (신주인수권)

1. 당 회사의 주주는 신주발행에 있어서 그가 소유한 주식수에 비례하여 신주의 배정을 받을 권리를 가진다.

2. 제 1 항 본문의 규정에 불구하고 다음 각호의 어느 하나에 해당하는 경우에는 주주 외의 자에게 이사회 결의로 신주를 배정할 수 있다.
 - 1) 주주우선공모의 방식으로 신주를 발행하는 경우
 - 2) 발행주식총수의 100분의 25를 초과하지 않는 범위 내에서 일반공모의 방식으로 신주를 발행하는 경우
 - 3) 증권거래법의 규정에 의하여 우리 사주 조합원에게 신주를 우선 배정하는 경우
 - 4) 발행주식총수의 100분의 25를 초과하지 않는 범위 내에서 주식예탁증서(DR) 발행에 따라 신주를 발행하는 경우
 - 5) 발행주식총수의 100분의 25를 초과하지 않는 범위 내에서 회사가 경영상의 필요로 국내외 금융기관 또는 기관투자자에게 신주를 발행하는 경우
 - 6) 증권거래법 제189조의 4의 규정에 의하여 주식매수 선택권의 행사로 인하여 신주를 발행하는 경우
 - 7) 발행주식총수의 100분의 25를 초과하지 않는 범위 내에서 사업상 중요한 기술을 도입, 연구개발, 생산·판매·자본채취를 위하여 그 상대방에게 신주를 발행하는 경우
3. 제2항 각호의 어느 하나의 방식에 의해 신주를 발행할 경우에는 발행할 주식의 종류와 수 및 발행가격 등은 이사회 결의로 정한다.
4. 주주가 신주인수권을 포기 또는 상실하거나 신주배정에서 단주가 발생하는 경우에 그 처리방법은 이사회 결의로 정한다.

주2) 제 14 조 (주주명부의 폐쇄 및 기준일)

1. 당 회사는 매년 1월 1일부터 1월 31일까지 권리에 관한 주주명부의 기재 변경을 정지한다.
2. 당 회사는 매 결산기 최종일의 주주명부에 기재되어 있는 주주로 하여금 그 결산기에 관한 정기주주총회에서 권리를 행사하게 한다.
3. 당 회사는 임시주주총회의 소집, 기타 필요한 경우 이사회의 결의로 3월을 경과하지 아니하는 일정한 기간을 정하여 권리에 관한 주주명부의 기재 변경을 정지하거나 이사회의 결의로 정한 날에 주주명부에 기재되어 있는 주주를 그 권리를 행사할 주주로 할 수 있으며, 이사회가 필요하다고 인정하는 경우에는 주주명부의 기재변경 정지와 기준일의 지정을 함께 할 수 있다. 회사는 이를 2주간 전에 공고하여야 한다.

3. 최근 6개월 간의 주가 및 주식 거래실적

가. 국내증권시장

(단위 : 원,천주)

종 류		12월	11월	10월	9월	8월	7월
보통	최 고	6,880	5,750	9,840	9,970	10,750	11,150

	최 저	5,320	4,050	3,545	8,720	9,210	9,000
월간거래량		6,219	4,272	7,195	3,757	3,321	6,286

나. 해외증권시장

[증권거래소명 : -]

(단위 : 원)

종 류		월	월	월	월	월	월
-	최 고	-	-	-	-	-	-
	최 저	-	-	-	-	-	-
월간거래량		-	-	-	-	-	-

VII. 임원 및 직원 등에 관한 사항

1. 임원의 현황

(단위 : 주)

직 명 (상근여부)	등기임원 여부	성 명	생년월일	약 력	담당업무	소유주식수		비 고
						보통주	우선주	
회장/고문(상근)	미등기임원	이달우	1930.02.10	서울대학교 전기공학과	경영 고문	1,536,720	-	-
대표이사(상근)	등기임원	이태영	1959.03.09	서울대 경영학과 / Simon Fraser University (CANADA) MBA	CEO	3,231,810	-	-
전무(상근)	등기임원	김정완	1959.10.27	서울대학교 경영학과	CFO	2,500	-	-
상무(상근)	등기임원	최영희	1957.06.14	천안공전 기계공학과	발전민수사업부 총괄	7,470	-	-
고문(비상근)	등기임원	윤계근	1958.11.20	서울대학교 국제경제학과	사외이사	-	-	-
감사(상근)	등기임원	김종열	1947.04.02	호서대학교 벤처전문대학원 정보 경영학과 (경영학 박사)	감사	-	-	-
부사장(상근)	미등기임원	신영만	1947.01.05	인하공대 금속공학과	제철사업부 총괄	-	-	-
전무(상근)	미등기임원	박기서	1960.01.05	서울대학교 기계공학과	해외(미주,유럽) 총괄	-	-	-
상무(상근)	미등기임원	금화수	1958.05.22	창원기능대 기계공학과	기술 총괄	-	-	-
전무(상근)	미등기임원	서동영	1960.09.19	서울대학교 무역학과	인사/기획/구매 총괄	-	-	-
전무(상근)	미등기임원	박승원	1961.10.17	서울대학교 경영학과	해외(아시아) 총괄	-	-	-
상무(상근)	미등기임원	조선영	1959.03.17	한양대학교 기계공학과	해외사업부 총괄	-	-	-
상무(상근)	미등기임원	강태일	1959.09.13	서울대학교 경영학과	신재생에너지사업부 총괄	10,000	-	-

※ 상근감사 변동내역

성명	변동 전	변동 후	비고
최기영	상근감사	-	감사임기 만료
김종열	-	상근감사	2008.03.21 주주총회에서 신규선임

2. 직원의 현황

(2008년 12월 31일 현재)

(단위 : 천원)

구 분	직 원 수				평균 근속년수	연간 급여총액	1인평균 급여액	비 고
	관리 사무직	생산직	기 타	합 계				
남	159	33	-	192	9년 7개월	11,085,420	57,737	-
여	30	-	-	30	4년 1개월	1,425,840	47,528	-
합 계	189	33	-	222	-	12,511,260	105,265	-

3. 노동조합의 현황

구 분	관 련 내 용	비 고
가입대상	전직원	제외대상 : 기획팀장, 지원팀장, 재경팀장, 사용자의 기사 및 비서
가입인원	137	
상근인원	-	
소속된 연합단체	한국노총산하금속노련	
기 타	-	

4. 회계 및 공시 전문인력 보유현황

구 분	보 유 인 원	담 당 업 무	비 고
한국공인회계사	1	Chief Financial Officer	-

VIII. 이해관계자와의 거래내용

1. 최대주주등과의 거래내용

가. 가지급금 및 대여금(유가증권 대여 포함)내역

(단위 : 백만원)

성명 (법인명)	관계	계정과목	변동내역				미수 이자	비고	
			기초	증가	감소	기말		이자율	대여기간
베올리아이에스앤케이씨에 코사이클(주)	계열 회사	대여금	-	343	-	343	10	5%	2009. 2.26
		대여금	-	343	-	343	7	5%	2009. 5. 7
합 계		-	-	686	-	686	17	-	-

나. 담보제공 내역

(단위 : 백만원)

성명 (법인명)	관계	거래내역				비고
		기초	증가	감소	기말	
KC환경서비스(주)	계열회사	1,000	-	1,000	-	-
합 계		1,000	-	1,000	-	-

다. 채무보증 내역

(단위 : 백만원,천GBP,천US\$)

성명 (법인명)	관계	거래내역				비고			
		기초	증가	감소	기말	채권자	채무내용	보증기간	-
KC환경서비스(주)	계열회사	2,080	2,080	2,080	2,080	하나은행	운영자금차입	2009.12.26	-
		1,040	1,040	1,040	1,040	하나은행	구매카드사용	2009.12.26	-

KC환경개발(주)	계열회사	2,600	2,600	2,600	2,600	하나은행	운영자금차입	2009.08.05	-
		1,300	1,300	1,300	1,300	국민은행	운영자금차입	2009.07.21	-
		1,300	-	1,300	-	하나은행	운영자금차입	2008.12.29	-
장춘KC환보(유)	계열회사	1,523 (US\$1,625)	-	1,523 (US\$1,625)	-	하나은행 심양/상해	운영자금차입	2008.01.25	-
		476 (US\$520)	527 (US\$520)	476 (US\$520)	527 (US\$520)	외환은행 북경지점	공사지급보증	2009.07.21	-
		1,060 (US\$1,170)	851 (US\$858)	1,060 (US\$1,170)	851 (US\$858)	하나은행 [중국] 유한공사	운영자금차입	2009.02.22	심양지점
		-	1,215 (US\$1,170)	-	1,215 (US\$1,170)	하나은행 [중국] 유한공사	공사지급보증	2009.08.17	장춘지점
Lodge Cottrell Ltd.	계열회사	80 (GBP43)	-	80 (GBP43)	-	외환은행 연남지점	공사지급보증	2008.01.31	-
		4,649 (GBP2,600)	-	-	4,649 (GBP2,600)	외환은행 런던지점	공사지급보증	2010.11.24	-
		1,871 (GBP1,000)	-	1,871 (GBP1,000)	-	홍콩상하 이은행	공사지급보증	2008.10.31	-
		-	755 (GBP390)	-	755 (GBP390)	외환은행 런던지점	공사지급보증	2009.04.08	-
		-	19,474 (GBP9,702)	-	19,474 (GBP9,702)	씨티은행	공사지급보증	2013.05.30	-
Lodge Cottrell Inc.	계열회사	356 (US\$390)	-	356 (US\$390)	-	하나은행 뉴욕지점	운영자금차입	2008.10.04	-
조드케이씨(주)	계열회사	179 (US\$195)	-	-	179 (US\$195)	씨티은행 서교동	공사지급보증	2009.06.30	-
		739 (US\$806)	-	-	739 (US\$806)	씨티은행 서교동	공사지급보증	2009.12.31	-
케이씨코트렐	기타	1,283	458	1,283	458	한국증권	취득자금대출보증	2011.11.0	-

우리사주조합						금융		9	
베올리아이에스엔 케이씨에코사이클(주)	계열회사	2,106 (US\$2,254)	1,225	2,106 (US\$2,254)	1,225	홍콩상하이은행	운영자금차입	2009.02.26	-
		735	-	735	-	홍콩상하이은행	운영자금차입	2008.07.23	-
		-	2,994	-	2,994	하나은행	운영자금차입	2009.05.26	-
KC글라스(주)	계열회사	14,300	-	-	14,300	우리은행	운영자금차입	2010.08.24	-
KC태양광발전(주)	계열회사	2,500	-	-	2,500	산은캐피탈(주)	운영자금차입	2012.06.15	-
코리아솔라홀딩컴퍼니(주)	계열회사	-	16,900	-	16,900	외환은행	운영자금차입	2009.06.30	USD10,983,134 ₩1,400,000,000
합 계		40,177	51,419	17,810	73,786	-	-	-	-

라. 출자 및 출자지분 처분내역

(단위 : 백만원)

성명 (법인명)	관 계	출자 및 출자지분 처분내역					비 고
		출자지분의 종류	거 래 내 역				
			기 초	증 가	감 소	기말	
(주)클레스트라하우저만	계열회사	보통주	2,911	250	-	3,161	-
KC환경서비스(주)			10,220	5,607	-	15,827	-
안성유리공업(주)			6,874	8,083	-	14,957	-
KC글라스(주)			-	-	-	-	-
베올리아이에스앤케이씨에코사이클(주)			596	-	-197	399	-
조드케이씨(주)			730	451	-	1,181	-
KC태양광발전(주)			1,100	-	-389	711	-
솔라토피아(주)			50	-	-	50	-

KC환경개발㈜(*)		-	2,848	-	2,848	-
KC한미산업㈜(*)		-	3,049	-	3,049	-
장춘케이씨환보유한책임공사		4,098	3,901	-	7,999	-
Lodge Cottrell Ltd.		2,545	437	-	2,982	-
Lodge Cottrell Inc.		448	201	-	649	-
코리아솔라홀딩컴퍼니㈜(*)		-	590	-	590	-
KC삼양정수㈜(*)		-	1,417	-	1,417	-
케이씨환보설비제조안장(무순)유한공사		304	307	-	611	-
㈜건원	단순투자	20	-	-	20	-
합 계		29,896	27,141	-586	56,451	-

(*) 회사는 당기 신규로 출자한 회사입니다.

마. 유가증권 매수 또는 매도 내역

(단위 : 원)

성명 (법인명)	관 계	거 래 내 역					비 고
		유가증권의 종류	매수	매도	누계	매매손익	
-	-	-	-	-	-	-	-
합 계			-	-	-	-	-

바. 부동산 매매 내역

(단위 : 원)

성명 (법인명)	관 계	부 동 산 매 매 내 역				매매손익	비 고
		부동산의 종류	금 액				
			매수	매도	누계		
신정식	주주	답	57,960,000	-	57,960,000	-	-
이재영	주주	전	69,930,000	-	69,930,000	-	-

합 계	127,890,000	-	127,890,000	-	-
-----	-------------	---	-------------	---	---

사. 영업 양수 · 도 내역

성명 (법인명)	관 계	양수·도 내역					비 고
		목적물	양수·도 목적	양수·도 일자	금액		
					양수가액	양도가액	
-	-	-	-	-	-	-	-
합 계					-	-	

아. 자산양수 · 도 내역

성명 (법인명)	관 계	양수·도 내역					비 고
		목적물	양수·도 목적	양수·도 일자	금액		
					양수가액	양도가액	
-	-	-	-	-	-	-	-
합 계					-	-	

자. 장기공급계약 등의 내역

(단위 : 원)

성 명	관 계	거 래 내 용				비 고
		종류	기간	물품 · 서비스명	금액	
-	-	-	-	-	-	-
합 계					-	-

2. 주주(최대주주 등 제외) · 임원 · 직원 및 기타 이해관계자와의 거래내용

-해당사항 없음-

IX. 부속명세서

기업어음(CP) 발행 현황

(단위 : 원)

할인(중개)금융기관	기초잔액	증 가	감 소	기말잔액	비고
은 행	-	-	-	-	-
증 권	-	-	-	-	-
보 험	-	-	-	-	-
종합금융	-	-	-	-	-
자산운용회사	-	-	-	-	-
기타금융기관	-	-	-	-	-
합 계	-	-	-	-	-

X. 그 밖에 투자자 보호를 위하여 필요한 사항

1. 주요경영사항신고내용의 진행상황 등

기 신고한 주요경영사항의 진행상황

신고일자	제 목	신 고 내 용	신고사항의 진행상황
2005.11.02	PLASMA 기술 응용사업	1.계획의 목적 : PLASMA를 이용한 각종 수익사업 실시 2.추진 일정 : 2005.11월 이후 3.예상 투자금액 : 약 5억원 4.추진 내용 : PLASMA를 이용한 자동차 배기가스 저감 장치 및 반도체 세정제 개발	1.2008년 12월 현재 개발연 구중

2. 주주총회의사록 요약

주총일자	안 건	결 의 내 용	비 고
제35기 주주총회 (2008년 3월 21일)	제1호 : 제35기 대차대조표, 손익계산서 및 이익잉여금 처분계산서(안) 승인의 건 [현금배당 : 1주당 170원 (액면가 500원 기준)] 제2호 : 정관 일부 변경의 건 제3호 : 상근감사 선임의 건 제4호 : 이사 보수 한도액 승인의 건 제5호 : 감사 보수 한도액 승인의 건	원안대로 승인 원안대로 승인 원안대로 승인 원안대로 승인 원안대로 승인	-
제36기 주주총회 (2009년 3월 20일)	제1호 : 제36기 대차대조표, 손익계산서 및 이익잉여금 처분계산서(안) 승인의 건 [현금배당:1주당120원(액면가500원기준)] 제2호 : 정관 일부 변경의 건 제3호 : 이사 선임의 건 제4호 : 이사 보수 한도액 승인의 건 제5호 : 감사 보수 한도액 승인의 건	원안대로 승인 원안대로 승인 원안대로 승인 원안대로 승인 원안대로 승인	-

3. 우발부채 등

가. 중요한 소송사건 등

2008년 12월 31일 현재 계류중인 소송사건은 공사대금 관련 소송을 포함하여 당사가 피소된 2건(관련 금액 1,239,780천원)과 당사가 원고로서 제소한 1건(관련 금액 1,907,033천원)이 있습니다. 당사의 경영자는 동 소송의 최종결과가 재무제표에 중요한 영향을 미치지 않을 것으로 판단하고 있습니다.

나. 견질 또는 담보용 어음·수표 현황

[구분 :]

(단위 : 천원, US\$)

제 출 처	매 수	금 액	비 고
은 행	-	-	-
금융기관	-	-	-
법 인	2매	USD 675,893	포스코건설(주)
	2매	1,430,066	삼성엔지니어링(주)
	1매	2,464,000	(주)이노베이션엔벤처스
기타(개인)	-	-	-

다. 채무보증 현황

- 타인에게 제공한 지급보증

(단위 : 천원)

제 공 받 은 회 사	금 액	보증기한	보 증 내 역	담보권자
에이디알엠테크놀로지(주)	5,768,400	2009.08.30	운영자금차입	우리은행

- 특수관계자에게 제공한 지급보증

(단위 : 천원, USD, GBP)

특 수 관 계 자 명	금 액	보증기한	보 증 내 역	담보권자
KC환경서비스(주)	2,080,000	2009.12.26	운영자금차입	하나은행
	1,040,000	2009.12.26	구매자금여신	하나은행
KC환경개발(주)	2,600,000	2009.08.17	운영자금차입	하나은행
	1,300,000	2009.07.21	운영자금차입	국민은행
장춘케이씨환보유한책임공사	USD 520,000	2009.07.21	공사지급보증	한국외환은행
	USD 858,000	2009.02.22	운영자금차입	하나은행
	USD 1,170,000	2009.08.17	공사지급보증	하나은행
Lodge Cottrell Ltd.	GBP 390,000	2009.04.08	공사지급보증	한국외환은행

	GBP 2,600,000	2010.11.24	공사지급보증	한국외환은행
	GBP 9,702,067	2013.05.30	공사지급보증	한국씨티은행
KC글라스(주)	14,300,000	2010.08.24	운영자금차입	우리은행
KC태양광발전(주)	2,500,000	2012.06.15	운영자금차입	산은캐피탈
코리아솔라홀딩컴퍼니(주)	16,900,000	2009.06.30	운영자금차입	한국외환은행
조드케이씨(주)	USD 195,000	2009.06.30	공사지급보증	한국씨티은행
	USD 806,000	2009.12.31	공사지급보증	한국씨티은행
베올리아이에스앤케이씨에코사이클(주)	1,225,000	2009.02.26	운영자금차입	HSBC
	2,993,900	2009.05.26	운영자금차입	하나은행
케이씨코트렐 우리사주조합	457,651	2011.11.09	취득자금대출보증	한국증권금융
합 계	45,396,551 USD 3,549,000 GBP 12,692,067	-	-	-

- 타인으로부터 제공받은 지급보증

(단위 : 천원, USD, EUR, GBP)

거 래 기 관	약 정 한 도	실 행 금 액	담 보 제 공
외환은행	USD 9,000,000	USD 1,113,092	대표이사 연대보증
		EUR 68,157	
한국씨티은행	USD 37,500,723	USD 37,500,723	대표이사 연대보증
	EUR 526,965	EUR 526,965	
	268,000	268,000	
	4,000,000	USD 926,000	
		GBP 7,426,021	
HSBC	USD 2,000,000	USD 934,437	대표이사 연대보증
하나은행	15,000,000	USD 1,530,725	대표이사 연대보증
	USD 284,000	USD 283,900	
서울보증보험	22,163,299	21,308,760	-
신용보증기금	6,000,000	46,548	-
건설공제조합	7,880,512	3,851,528	-

자본제공제조합	56,772,298	29,786,262	예금 담보
합 계	112,084,109 USD 48,784,723 EUR 526,965	55,261,097 USD 42,288,877 EUR 595,122 GBP 7,426,021	-

라. 채무인수약정 현황

- 해당사항없음-

마. 기타의 우발부채 등

- 해당사항없음-

4. 제재현황

제재일자	원 인	제 재 내 용
-	-	-

5. 결산일 이후에 발생한 중요사항

- 해당사항없음-

6. 중소기업기준 검토표 등

사업 연도	2008.01.01 ~ 2008.12.31	중 소 기 업 기 준 검 토 표	법 인 명	KC코트렐(주)
			사업자등록번호	105-81-70848

① 요 건		② 검 토 내 용	③ 적합 여부	④ 적정 여부															
(101) 해당사업	제조업(조세특례제한법시행규칙 제2조제1항의 의제제조업 포함), 광업, 건설업, 엔지니어링사업, 물류사업, 해운법에 의한 선박관리업, 운수업중여객운송업, 어업, 도매업, 소매업, 전기통신업, 연구및개발업, 방송업, 정보처리 및 기타 컴퓨터운영관련업, 자동차정비업, 의료업, 폐기물처리업, 폐수처리업, 분뇨등관련업, 작물재배업, 축산업, 과학 및 기술서비스업, 포장 및 충전업, 영화산업, 공연사업, 전문디자인업, 뉴스제공업, 광고업, 무역전시산업, 직업기술분야 학원, 관광사업(카지노, 관광유흥음식점업 및 외국인 전용유흥 음식점을 제외), 노인복지법에 의한 노인복지시설 운영업, 도양정화업	<table border="1"> <tr> <th>구 분 업태별</th> <th>기준경비율 코드</th> <th>사업수입금액</th> </tr> <tr> <td>(01) (집, 부동산, 사)업</td> <td>(04) 291902</td> <td>(07) 182,303,300,438</td> </tr> <tr> <td>(02) ()업</td> <td>(05)</td> <td>(08)</td> </tr> <tr> <td>(03) 기 타 사 업</td> <td>(06)</td> <td>(09)</td> </tr> <tr> <td>계</td> <td></td> <td>182,303,300,438</td> </tr> </table>	구 분 업태별	기준경비율 코드	사업수입금액	(01) (집, 부동산, 사)업	(04) 291902	(07) 182,303,300,438	(02) ()업	(05)	(08)	(03) 기 타 사 업	(06)	(09)	계		182,303,300,438	(19) 적합 (Y) 부적합 (N)	(23) 적 (Y)
구 분 업태별	기준경비율 코드	사업수입금액																	
(01) (집, 부동산, 사)업	(04) 291902	(07) 182,303,300,438																	
(02) ()업	(05)	(08)																	
(03) 기 타 사 업	(06)	(09)																	
계		182,303,300,438																	
(102) 종업원수 · 자본금 · 매출액 · 자기 자본 · 자산 기준	<p>○아래요건 ①, ②를 동시에 충족할 것</p> <p>① 상시 사용 종업원수·자본금·매출액 중 하나 이상이 중소기업기본법시행령 별표1의 규모기준 이내일 것</p> <p>② 졸업제도</p> <p>-상시종업원수 1천명 미만</p> <p>-자기자본 1천억원 미만</p> <p>-매출액 1천억원 미만</p> <p>-자산총액 5천억원 미만</p>	<p>가. 상시 종업원수 (연 평 균 인 원)</p> <p>- 당 회사 (10) (245 명)</p> <p>- 중소기업기본법시행령 별표1의 규모기준(11) (명) 미만</p> <p>나. 자본금</p> <p>- 당 회사 (12) (354.0 억원)</p> <p>- 중소기업기본법시행령 별표1의 규모기준(13) (억원) 이하</p> <p>다. 매출액</p> <p>- 당 회사 (14) (1,823.0 억원)</p> <p>- 중소기업기본법시행령 별표1의 규모기준(15) (억원) 이하</p> <p>라. 자기자본(16) (878.6 억원)</p> <p>마. 자산총액(17) (1,680.0 억원)</p>	(20) 적합 (Y) 부적합 (N)	부 (N)															
(103) 소유 경영의 독립성	「중소기업기본법시행령」 제 3 조 제2호의 기준에 따른 독립성 충족	<p>○자산총액 5,000억원 이상인 법인이 발행주식의 30% 이상 소유하고 있는 법인이 아닐 것</p> <p>○ 「독점규제 및 공정거래에 관한 법률」에 따른 상호출자제한기업집단에 속하지 않을 것</p>	(21) 적합 (Y) 부적합 (N)																
(104) 유예 기간	01.1이후 개시연도 중 중소기업 기준을 규모가 초과하는 경우 당해 초과연도와 그 후 3년간 중소기업으로 보고 그 후에는 매년 마다 판단	<p>○ 초과연도 (18) (2006 년)</p> <p>* 2001이후 최초 초과연도 기재</p>	(22) 적합 (Y) 부적합 (N)																

7. 공모자금 사용내역

(단위 : 천원)

구 분	납입일	납입금액	신고서상 자금사용 계획	실제 자금사용 현황
상장법인공모 증자	2006년 11월 17일	8,140,000	시설자금(기계장치) 7,910,000 기타 230,000	- 230,000

8. 기타

가. 외국지주회사의 자회사 현황

(단위 : 원)

구 분	A지주회사	B법인	C법인	D법인	...	연결조정	연결후 금액
매출액	-	-	-	-	-	(-)	-
내부 매출액	(-)	(-)	(-)	(-)	(-)	-	-
순 매출액	-	-	-	-	-	-	-
영업손익	-	-	-	-	-	(-)	-
계속사업손익	-	-	-	-	-	(-)	-
당기순손익	-	-	-	-	-	(-)	-
자산총액	-	-	-	-	-	(-)	-
부채총액	-	-	-	-	-	(-)	-
자기자본	-	-	-	-	-	(-)	-
자본금	-	-	-	-	-	(-)	-
감사인	-	-	-	-	-	-	-
감사·검토 의견	-	-	-	-	-	-	-
비 고	-	-	-	-	-	-	-

나. 법적 위험의 변동사항

- 해당사항없음 -