

# 사 업 보 고 서

(제 37 기)

사업연도      2009년 01월 01일      부터  
                  2009년 12월 31일      까지

금융위원회

한국거래소 귀중

2010 년    3 월    30 일

회    사    명 :      케이씨그린홀딩스 주식회사 (구 케이씨코트렐 주식회사)

대 표 이 사 :      이 태 영

본 점 소 재 지 :    서울시 마포구 동교동 160-1  
(전 화) 02-320-6114  
(홈페이지) <http://www.kc-cottrell.com>

작 성 책 임 자 :    (직 책)재경팀장      (성 명)김 기 욱  
(전 화) 02)320-6159

## 【 대표이사 등의 확인 】

## 대표이사등의 확인·서명

### 확 인 서

우리는 당사의 대표이사 및 신고업무담당이사로서 이 공시서류의 기재내용에 대해 상당한 주의를 다하여 직접 확인검토한 결과, 중요한 기재사항 또는 표시의 누락이나 허위의 기재 또는 표시가 없고, 이 공시서류에 표시된 기재 또는 표시사항을 이용하는 자의 중대한 오해를 유발하는 내용이 기재 또는 표시되지 아니하였음을 확인합니다.

또한, 당사는 「주식회사의외부감사에관한법률」 제2조의2 및 제2조의3의 규정에 따라 내부회계관리제도를 마련하여 운영하고 있음을 확인합니다.  
(「주식회사의외부감사에관한법률」 제2조에 의한 외감대상법인에 한함.)

2010. 03. 30

케이씨그린홀딩스주식회사

대표이사 이 태 영 (서명)

신고담당업무이사 김 정 완 (서명)

# I. 회사의 개요

## 1. 회사의 개요

### (1) 회사의 법적, 상업적 명칭

2009년 12월 31일 작성기준일 현재 당사의 법적,상업적 명칭은 케이씨코트렐 주식회사이며 영문으로는 KC COTTRELL CO.,LTD.로 표기합니다. 당사는 2010년 1월1일을 기준으로 인적분할방식으로 회사를 분할하여 존속법인으로서 케이씨그린홀딩스 주식회사로 상호를 변경하게 되었으며 영문으로는 KC Green Holdings Co.,Ltd.로 표기합니다. 한편 분할 후 신설법인의 상호는 케이씨코트렐 주식회사이며 영문으로는 KC Cottrell Co.,Ltd.로 표기합니다..

### (2) 설립일자

- 1973년 11월 27일

### (3) 본사의 주소, 전화번호 및 홈페이지

- 주 소 : 서울시 마포구 동교동 160-1
- 전화번호 : 02)320-6114
- 홈페이지 : www.kc-cottrell.com

### (4) 기업규모 : 중소기업

### (5) 주요사업의 내용

- 회사가 영위하는 목적사업

\*분할이전 (2009.12.31 현재)

목 적 사 업	비 고
(1) 환경오염 방지시설업 (2) 산업시설의 제어장치 제조 및 판매업 (3) 성형가공업 (4) 오수정화시설 설계, 제작 및 시공업 (5) 무역업 (6) 부동산 임대업 (7) 폐기물처리시설 설계, 제작 및 시공업 (8) 정수시설과 관련기기의 제조 및 판매업 (9) 산업설비의 설계, 제작, 시공 및 판매업 (10) 화학 및 산업기계제조, 판매업 (11) 철강재 제조, 판매, 설치공사업 (12) 폐기물 수집 및 처리업 (13) 도,소매업 (기계류 및 전기류) (14) 외국상사 대리점업 (기계류 및 전기류) (15) 전기공사업 (16) 환경상담 및 관련 엔지니어링 서비스업	



(2) 환경설비업 (3) 신재생에너지 발전사업 (4) 조립식칸막이 제조업 (5) 유리병제조업 (6) 지주사업 (7) 열교환기제조 (8) 폐플라스틱 재생사업 (9) 폐기물 중간처리 및 수집운반업 (10) 정수,폐수,오수,용수처리기기 제작, 설치 및 판매 (11) 위 각호에 관계되는 부대사업	
--	--

## (6) 회사가 속해 있는 기업집단

### 가. 기업집단의 대표회사

- \* 케이씨그린홀딩스 주식회사 (구 케이씨코트렐 주식회사)

### 나. 기업집단에 소속된 회사 (총 27개사)

- Environmental Engineering & Construction

- \* KC삼양정수(주) - 비상장법인
- \* KC Cottrell China Co., Ltd.(장춘KC환보유한공사) - 비상장법인(해외)
- \* Lodge Cottrell Ltd.(구 Lodge Sturtevant Ltd.) - 비상장법인(해외)
- \* Lodge Cottrell Inc. - 비상장법인(해외)
- \* KC Cottrell Vietnam Co.,Ltd. - 비상장법인(해외)
- \* Lodge Cottrell India Pvt., Ltd. - 비상장법인(해외)

- Environmental Service

- \* KC환경서비스(주) - 비상장법인
- \* KC환경개발(주) - 비상장법인
- \* 안성유리공업(주) - 비상장법인
- \* KC정립환경(주) - 비상장법인
- \* KC한미산업(주) - 비상장법인
- \* 베올리아이에스앤케이씨에코사이클㈜ - 비상장법인
- \* KC최화제과기(북경) 유한공사 - 비상장법인(해외)

- Manufacturing

- \* 조드KC(주) - 비상장법인
- \* (주)클레스트라하우저만 - 비상장법인
- \* 엔더블유엘퍼시픽(주) - 비상장법인
- \* KC Envirotech E&C(Fushun)Co.,Ltd.(KC환보설비제조안장 (무순) 유한공사) - 비상장법인(해외)
- \* Clestra Ltd. - 비상장법인(해외)
- \* Clestra Hauserman KK. - 비상장법인(해외)
- \* Clestra Architectural Products Ltd.- 비상장법인(해외)
- \* Clestra Australia Pty.Ltd.- 비상장법인(해외)

- Renewable Energy

- \* KC태양광발전(주) - 비상장법인
- \* (주)코리아카본뱅크 - 비상장법인
- \* KC인발 그린에너지(주) - 비상장법인
- \* KC수산태양광발전(주) - 비상장법인
- \* 코리아솔라홀딩컴퍼니(주) - 비상장법인
- \* (주)KC에너지아 - 비상장법인

※ 인적분할 후, 신설법인인 케이씨코트렐(주)는 대주주 보유주식의 현물출자를 통하여 케이씨그린홀딩스(주)의 관계회사로 편입될 예정입니다.

※ KC글라스(주)는 2009년 7월 6일 합병종료로 소멸되었고 2009년 12월 (주)건원과 무한에너지(주)의 지분은 매각하였으며, 솔라토피아(주)는 (주)코리아카본뱅크로 합병되었습니다. 또한 솔라플러스(주)는 2010년 1월에 KC인발 그린에너지(주)로 상호를 변경하였습니다.

#### (7) 신용평가

평가일	2009.01.07	2009.02.24
신용평가기관	한국기업데이터C3	이크레더블
신용등급	BBB(양호)	BBB(양호)
경영진단등급분류	AAA/AA/A/BBB/BB/B/CCC/CC/C/D	

## 2. 회사의 연혁

#### (1) 설립 이후 최근5년간의 변동상황

- 한국코트렐공업주식회사 설립 (1973.11.27)
- 영국 Lodge Sturtevant Ltd. 인수 (2005.03.11, 100%)
- 중국 장춘KC환보유한공사 50% 추가출자 (2005.06.17, 100%)
- 중국(무순) 합자법인 설립 (KC환보설비제조안장(무순)유한공사, 2005.08.17, 50 %)
- KC태양광발전(주) 설립 (2005.11.07, 100%)
- Clestra Hauserman KK 인수, 당사의 계열사인 (주)클레스트라하우저만이 지분 인  
수한 일본 현지법인 (2005.12.20, 100%)
- Clestra Ltd. 인수, 당사의 계열사인 (주)클레스트라하우저만이 지분 인수한 홍콩 현지  
법인 (2006.06.08, 100%)
- 미국 Lodge Cottrell Inc. 설립 (2006.06.09, 80%)
- 베올리아이에스앤케이씨에코사이클(주) 설립 (2006.12.13, 49%)
- KC글라스(주) 설립 (2007.08.16, 100%)
- 코리아솔라홀딩컴퍼니(주) 설립, 당사의 계열사인 KC태양광발전(주)가 출자 (200  
7.08.29, 100%)
- 안성유리공업(주) 인수 (2007.08.31, 17.23%)
- KC정림환경(주) 인수, 당사의 계열사인 KC환경서비스(주)가 인수 (2007.10.01, 9 0%)
- Clestra Architectural Products Ltd. 설립, 계열사인 (주)클레스트라하우저만이 지분

출자한 상해현지법인 (2007.10.15, 100%)

-무한에너지(주) 설립, 당사의 계열사인 KC태양광발전(주)가 출자, (2007.12.12, 50%)

-솔라토피아(주) 설립 (2007.12.18, 50%)

-ISO 14001 인증 획득 (2007.12.18)

-KC환경개발(주) 추가출자 (2008.01.10, 20%)

-KC한미산업(주) 인수 (2008.02.05, 64.29%)

-KC코트렐(주)로 상호변경 (2008.03.21)

-KC삼양정수(주) 출자 (2008.04.15, 30.90%)

-KC최화제과기(북경) 유한공사 설립, 당사의 계열사인 KC환경서비스(주)가 출자 (2008.08.12, 100%)

-(주)KC에너지아 출자, 당사의 계열사인 KC태양광발전(주)가 출자 (2008.12.19, 50%)

-KC Cottrell Vietnam Co.,Ltd. 설립 (2009.01.23, 100%)

-Lodge Cottrell India Pvt., Ltd. 설립 (2009.01.29, 100%)

-KC한미산업(주) 추가출자 (2009.02.20, 취득후 71.43%)

-안성유리공업(주) 추가출자 (2009.05.07, 취득후 34.47%)

-엔더블유엘퍼시픽(주) 출자 (2009.05.07, 50%)

-KC글라스(주) 합병 (2009.07.06)

-2010.01.01 기준으로 케이씨그린홀딩스(주) (상호변경전: 케이씨코트렐(주))의 제조사업부문을 인적분할하여 케이씨코트렐(주)를 설립.

\* 당사는 2009년 9월 28일자 이사회 결의 및 2009년 11월 12일 임시주주총회를 통하여 2010년 1월 1일을 기준으로 하는 인적분할에 의한 지주회사 체제로 전환하였습니다. 동 분할로 인하여 존속법인인 당사는 케이씨그린홀딩스 주식회사로 상호를 변경하여 유가증권시장상장규정 제49조에 따라 2010년 1월 29일에 변경상장되었습니다.

한편 신설되는 회사인 케이씨코트렐 주식회사는 기존 제조사업부문을 유지하게 되며 한국거래소의 유가증권시장상장규정 제36조 제2항 및 제4항에 따른 재상장 심사를 거쳐 한국거래소 유가증권시장에 2010년 1월 29일 재상장되었습니다.

## (2) 상호의 변경

당사는 1973년 11월 27일 한국코트렐공업주식회사 설립후 1990년 11월 5일 한국코트렐주식회사로 변경되었으며 2008년 3월 21일 주주총회 결의에 의해 케이씨코트렐주식회사로 상호가 변경되었습니다.

또한 2010년 1월 1일을 기준으로 인적분할 방식으로 분할하여 존속법인인 구 케이씨코트렐 주식회사는 케이씨그린홀딩스 주식회사로 상호를 변경하게 되었으며 동 상호변경 등기는 2010년 1월 6일에 완료되었습니다.

## (3) 경영활동과 관련된 중요한 사실의 발생(최근5년)

-덴마크의 FLS Airtech사와 발전소, 소각로 등의 반전식 배가스 처리기술에 대한 기술도입계약 체결(2006.11.18)

-독일의 Ebinger-kat사와 탈질설비 촉매 재제조 기술도입계약 체결(2007. 1. 2)

-단일 고전압 인가 방식의 고유속용 전기집진장치 및 이의전기집진방법 특허취득 (2008.11.26)

-한국에너지기술연구원과 "건식 흡수제 이용 발전소 배가스 CO2포집 유동층 공정 개발에 관한 Know-how" 실시계획 체결(2009.9.30)



### 3. 자본금 변동사항

#### (1) 증자(감자)현황

(단위 : 원, 주)

주식발행 (감소)일자	발행(감소) 형태	발행(감소)한 주식의 내용				
		종류	수량	주당 액면가액	주당발행 (감소)가액	비고
2006년 11월 18일	유상증자(주주배정)	보통주	400,000	5,000	20,350	-

### 4. 주식의 총수 등

당사는 2009년 12월 31일 본 보고서 작성기준일 현재 발행할 주식의 총수는 34,000,000주이며 현재까지 발행한 주식의 총수는 보통주 17,000,000주입니다. 또한 유통주식수는 보통주 17,000,000주입니다.

한편 2010년 1월 1일을 기준으로 인적분할 방식으로 분할되었으므로 이후로는 구 케이씨코트렐 주식회사 1주는 존속법인 케이씨그린홀딩스 주식회사 주식 0.85주로 병합되며 이 경우 변경주식총수는 14,450,000주가 되며 자본금은 7,225,000,000원입니다.

### 5. 의결권 현황

분할이전[2009. 12. 31 현재]

(단위 : 주)

구 분		주식수	비고
발행주식총수(A)	보통주	17,000,000	-
	우선주	-	-
의결권없는 주식수(B)	보통주	-	-
	우선주	-	-
기타 법률에 의하여 의결권 행사가 제한된 주식수(C)	보통주	-	-
	우선주	-	-
의결권이 부활된 주식수(D)	보통주	-	-
	우선주	-	-
의결권을 행사할 수 있는 주식수	보통주	17,000,000	-

(E = A - B - C + D)			
	우선주	-	-

분할이후[2010. 01. 01 현재]

(단위 : 주)

구 분		주식수	비고
발행주식총수(A)	보통주	14,450,000	-
	우선주	-	-
의결권없는 주식수(B)	보통주	-	-
	우선주	-	-
기타 법률에 의하여 의결권 행사가 제한된 주식수(C)	보통주	-	-
	우선주	-	-
의결권이 부활된 주식수(D)	보통주	-	-
	우선주	-	-
의결권을 행사할 수 있는 주식수 (E = A - B - C + D)	보통주	14,450,000	-
	우선주	-	-

## 6. 배당에 관한 사항 등

### (1) 배당정책, 배당제한에 관한 사항

당사의 정관은 배당에 관한 사항에 대하여 다음과 같이 정하고 있습니다.

#### - 제 8 조의 2 (우선주식의 수와 종류)

1. 당 회사가 발행할 우선주식은 의결권이 없는 것으로 하며, 그 발행주식의 수는 팔 백오 십만주로 한다.
2. 우선주식에 대하여는 액면금액을 기준으로 하여 년 5%이상으로 이사회가 우선 배당을 정한다.
3. 보통주식의 배당율이 우선주식의 배당율을 초과할 경우에는 그 초과분에 대하여 보통주식과 동일한 비율로 참가시켜 배당한다.
4. 우선주식에 대하여 어느 사업연도에 있어서 소정의 배당을 하지 못한 경우에는 누적된 미배당분을 다음 사업연도의 배당시에 우선하여 배당한다.
5. 우선주식에 대하여 소정의 배당을 하지 아니한다는 결의가 있는 경우에는 그 결 의가 있는 총회의 다음 총회부터 그 우선적 배당을 한다는 결의가 있는 총회의 종 료시까지의 의결권이 있는 것으로 한다.
6. 당 회사가 유상증자 또는 무상증자를 실시하는 경우 우선주식에 대한 신주의 배 정은 유상증자의 경우에는 보통주식으로, 무상증자의 경우에는 그와 같은 종류의 주식으로 한

다.

7. 우선주식의 존속기간은 우선주식발행시 이사회결의로 정할 수 있으며, 이 기간 종료와 동시에 보통주식으로 전환 된다. 그러나, 위 기간중 소정의 배당을 하지 못한 경우에는 소정의 배당을 종료할 때까지 그 기간을 연장한다. 이 경우 전환으로 인하여 발행하는 주식에 대한 이익의 배당에 관하여는 제10조 2의 규정을 준용한다.

- 제 10 조의 2 (신주의 배당기산일)

회사가 유상증자, 무상증자 및 주식배당에 의하여 신주를 발행하는 경우 신주에 대한이익의 배당에 관하여는 신주를 발행한 때가 속하는 영업연도의 직전 영업연도 말에 발행한 것으로 본다.

- 제 43 조 (이익배당)

1. 이익의 배당은 금전과 주식으로 할 수 있다.
2. 이익의 배당을 주식으로 하는 경우 회사가 수종의 주식을 발행한 때에는 주주총회의 결의로 그와 다른 종류의 주식으로도 할 수 있다.
3. 제 1 항의 배당은 매 결산기말 현재의 주주명부에 기재된 주주 또는 등록된 질권자에게 지급한다.

- 제 44 조 (배당금 지급청구권의 소멸시효)

1. 배당금의 지급청구권은 5년간 이를 행사하지 아니하면 소멸시효가 완성한다.
2. 제 1 항의 시효의 완성으로 인한 배당금은 당 회사에 귀속한다.

(2) 최근 3사업연도 배당에 관한 사항

구 분		제37기	제36기	제35기
주당액면가액 (원)		500	500	500
당기순이익 (백만원)		13,869	8,196	12,864
주당순이익 (원)		816	482	757
현금배당금총액 (백만원)		3,060	2,040	2,890
주식배당금총액 (백만원)		-	-	-
현금배당성향 (%)		22.06	24.89	22.47
현금배당수익률 (%)	보통주	2.07	1.87	1.50
	우선주	-	-	-
주식배당수익률 (%)	보통주	-	-	-
	우선주	-	-	-
주당 현금배당금 (원)	보통주	180	120	170
	우선주	-	-	-
주당 주식배당 (주)	보통주	-	-	-

	우선주	-	-	-
--	-----	---	---	---

## II. 사업의 내용

### 1. 업계의 현황

#### (1) 환경산업의 특성

##### 가. 종합과학 기술산업

물리학, 화학, 수학, 미생물학등의 기초과학을 기반으로 화공, 토목, 전기, 전자등 응용과학이 동원되는 종합과학적

특성을 갖고 있음. 이것은 환경오염 유발요인이 매우 복잡 다양하기 때문에 이로 인한 오염 물질 처리에 대한 종합적인 기술이 필요하기 때문임.

##### 나. 공공재적의 특성

대부분의 산업은 상품화와 이윤 창출이라는 목적을 갖고 있으나, 환경산업은 다른 산업보다 상대적으로 불특정 다수의 공공복지를 위한 사회간접자본의 성격을 많이 내포하고 있음.

##### 다. 법적·제도적 영향

민간기업에 의한 오염방지시설 설치 동기는 법적·제도적 영향을 받음. 즉 어떠한 오염물질에 대한 배출허용 기준치를 정부가 정했을 경우, 기업체는 비용부담으로 인해 최소한의 기준치만 지키려고 할 것이며, 자발적으로 고도의 오염방지 처리를 하여 오염 물질 배출을 극소화 하려고는 하지 않을 것임.

##### 라. 수요자 요구에 의한 주문생산 방식

오염배출 공정 및 오염물질의 발생원마다 오염물질 처리 방식이 상이하므로 공정 및 오염물질에 대한 정확한 분석으로 수요자의 사양서에 따라 맞춤설계(Custom-made)를 해야함.

##### 마. 기술 중시형 복합 산업

환경오염 유발요인이 다양하고 복잡적이므로 종합적 접근이 필요하며 단위제품으로 인해 환경오염이 발생하는 것보다 공정상 환경오염이 발생하는 경우가 많으므로 공정기술개선이 중요함

##### 바. Turn-key Base 시공

환경산업은 시공비가 전체 공사비의 35-40% 정도로 높은 비중을 차지하므로 수요자는 성능을 보장받기 위하여 전체공정을 일괄 발주하는 것을 선호하고 있으며 수요자가 요구하는 성능을 만족시키기 위해서는 충분한 경험과 기술을 보유하고 있는 전문업체만이 시장을 확보할 수 있음.

#### < 공해 방지시설업의 특성 >

산업경제연구원	한국산업은행	한국환경산업협회
1. 공공재적특성-사회간접자본 2. 종합과학기술-공해요인다양 3. Plant Engineering-복합설비사용 4. 인위적발생-법적/제도적 규제 5. 시공비중이 높은 산업 6. Custom-made	1. 종합과학기술 2. 지역성강한기술 3. 공공복지기술 4. 법적/제도적 산업	1. 법의 규제가 선행된 시장 2. 부의생산성 3. 국민과 기업의 이해충돌 4. Custom-made 5. Process Plant 6. 경험공학적 종합과학 7. Turn-key Base 시공

## 사. 선진국형 산업

소득수준의 향상에 따라 삶의 질 개선에 대한 욕구가 증가하여 환경산업 발전 요인으로 작용하며 1인당 국민소득이 1만불 이상인 국가에서 본격적으로 성장하는 산업임.

### (2) 환경산업의 성장과정 및 전망

#### 가. 환경기술의 분류 및 발전과정

우리나라의 환경오염방지 설비기술은 발생된 오염물질의 처리기술에 치중되고 있으며 오염물질의 발생절감, 저공해공정, 무공해제품 등을 중심으로한 청정기술 개발은 착수단계에 있음.

환경기술 : 사후처리기술 - 대기오염물질, 수질오염물질, 소음등의 처리 제거기술,  
폐기물소각, 매립기술 등

사전예방기술 - 저공해 공정기술, 저오염생산기술, 자원 재이용기술  
환경오염방지를 위한 기자재(공해방지설비) 및 측정분석장비의 제조기술

#### < 환경기술의 발전단계 >

제 1 세대	기존기술 이용-오염물질을 관리하기 쉬운 형태로의 전환(분리,소각기술 등)
제 2 세대	청정기술 이용-오염원 및 오염물질의 체계적 관리(저오염 공정 및 자원회수 등)
제 3 세대	미래형기술 이용-첨단기술 접목(생명공학, 우주과학 등)

### (3) 업계의 현황

#### 가. 산업체 현황

환경부에서 실시한 조사 결과에 의하면 OECD기준에 따른 국내 환경관련 산업체의 수와 종사자 수는 아래와 같음.

<표1>주요 환경산업체 현황

(단위 : 개, %)

총 사업체	제 조 업	건 설 업	수도사업	서비스업
25,018	3,936	1,078	251	19,753
(100.0)	(15.7)	(4.3)	(1.0)	(80.0)

-2007년 환경백서-

<표2> 환경부문 종사자수

(단위 : 명, %)

총 인원	제 조 업	건 설 업	수도사업	서비스업
184,333	50,161	21,301	18,616	94,255
(100.0)	(27.2)	(11.6)	(10.1)	(51.1)

-2007년 환경백서-

#### 나. 환경산업 규모

2004년 환경부문 산업의 매출액은 21조 4,275억원(GDP의 2.75%, 전년대비

13.0%증가)으로 나타남. 이에따른 업종별 구성은 아래 <표3>와 같음.

<표3>

<단위 : 억원, %>

환경부문 매출액	제조업	건설업	서비스업
214,275	85,119	37,161	91,995
(100.0)	(39.7)	(17.4)	(42.9)

-환경부보도자료 2006.01.16 배포-

또한, 환경보호활동별 매출액의 구성을 살펴보면 '재생, 재활용' 분야가 25.9%(5.6조)로 가장 큰 비중을 차지하였으며, '폐수처리'(23.2%), '물 공급,(18.1%), '폐기물 관리'(17.6%), '대기오염 제어'(10.0%)의 순으로 나타났고 환경보호와 관련된 활동을 하는 사업체의 수는 23,036개, 환경부문 종사자의 수는 167,961명인 것으로 조사되었음.

#### (4) 향후전망

가. 국내환경산업의 시장 규모와 전망

(단위 : 억원)

구 분	1999년	2005년	2010년	연평균성장률(%)	
				1999~2005년	2005~2010년
환경서비스업	38,980	78,850	136,390	12.5	11.6
환경자원이용업	28,380	62,770	118,540	14.1	13.6
환경설비업	22,610	46,350	62,620	12.7	6.2
계	89,970	187,970	317,550	13.1	11.2

국내 환경시장의 규모는 2004년 중 약 16조 866억원으로 2003년의 14조 7,414억원에 비해 9.1% 증가하였으며, 국내총생산액의 2.07%를 차지하고 있음(한국은행, 2005). 국내 환경시장은 1998년을 제외하고는 매년 10% 이상의 성장을 유지하고 있으며, 특히, 이산화탄소 등 지구기온을 상승시키는 온실가스의 대기중 배출을 억제함으로써 지구온난화로 인한 피해를 방지하기 위하여 1997년 채택된 도쿄의정서 러시아정부의 비준으로 2005년 2월 16일자로 발효됨에 따라 세계적으로 온실가스 기술장의 확대가 예상됨. 우리나라는 교토의정서상 개도국 지위를 확보하였기에 1차 공약기간중 온실가스 감축의무는 없으나, 세계9위의 온실가스 배출국(2002년 중)이자 OECD회원국임을 감안할 때 선진국으로부터 의무부담 압력 가중이 예상 되어 국내 환경시장의 성장이 예상됨.

다만, 환경기초시설의 투자가 완비되어감에 따라 2010년을 전후로 해서는 내수 환경시장의 성장률이 점차 둔화되는 선진국형 시장 성숙구조로 이행될 전망이다기 때문에 그 어느 때보다도 적극적인 해외시장 개척과 진출이 필요한 시점임.

나. 세계환경시장의 시장 규모와 전망

(단위 : 억원)

--	--	--	--	--

구 분	1999년	2005년	2010년	연평균성장률(%)	
				1999~2005년	2005~2010년
환경서비스업	2,500	3,340	4,180	4.9	4.6
환경자원이용업	1,270	1,940	2,600	7.3	6.0
환경설비업	1,180	1,660	2,070	5.9	4.5
계	4,950	6,940	8,850	5.8	5.0

세계환경시장은 지난 10년간 지속적인 성장세를 유지하여 1996년 4,741억불, 2000년 5,320억불, 2004년 5,890억불에 달하고 있으며, 향후에도 약 3%대의 성장세를 지속하여 2010년에는 7,083억불에 이를 것으로 전망됨(EBI 2003). 특히 동남아 등 아시아의 개도국 환경시장은 급격한 산업화와 국민들의 환경욕구가 증대하면서 연 평균 7% 이상의 높은 성장률을 보일 것으로 예상되며, 2010년 상해엑스포를 앞둔 중국의 경우에는 15~20%대의 급격한 성장이 전망됨.

## 2. 회사의 현황

### (1) 영업개황

당사는 올해도 창사 이래 최대 매출 및 이익의 기록을 갱신하고, 환경산업의 선두자임을 다시 한 번 확인하기 위해 최선을 다하고 있음. 그동안의 성과는 그 동안 노력해온 글로벌 경영의 쾌거이며, 국내시장에 국한되지 않고 해외로의 관심과 노력을 기울인 결과 당사는 이제 세계속의 환경기업임을 입증하였음.

한편, 국내 환경설비의 국산화를 위해 꾸준히 노력해 온 결과 우수자본재개발 정부포상에서 유공기업부문 최고상인 대통령상을 수상했으며, 신재생 에너지 분야 뿐 아니라 사업의 다각화 및 매출의 안정화를 위해 신규법인을 인수하는 등 적극적인 기업활동을 하였음.

동남아 및 미국, 일본에서의 신규시장 약진은 향후 제3세계 환경시장에서의 초석을 다지는 중요한 기틀이 되었음. 국내경기의 부진함에도 불구하고 내수시장에서의 매출은 아직 높은 편이나 향후 내수시장의 안정적 확보와 해외시장으로의 적극적인 진출이 필요함.

Global Network의 활성화로 해외시장 선점, 신재생에너지사업, 자원 재활용사업추진 등 당사는 명실공히 환경부분 뿐만 아니라 환경을 보호하고 개척하는 기업으로 거듭나는 계기가 되었음.

### (2) 시장점유율 등

제품별 각 업체의 공사실적이나 시장점유율은 최근 발표된 자료는 없으며, 당사 영업부에서는 시장점유율을 전기집진기 70~80%, 배연탈황설비 30~35%, 배연탈질설비 25~30%로 추정하고 있음.

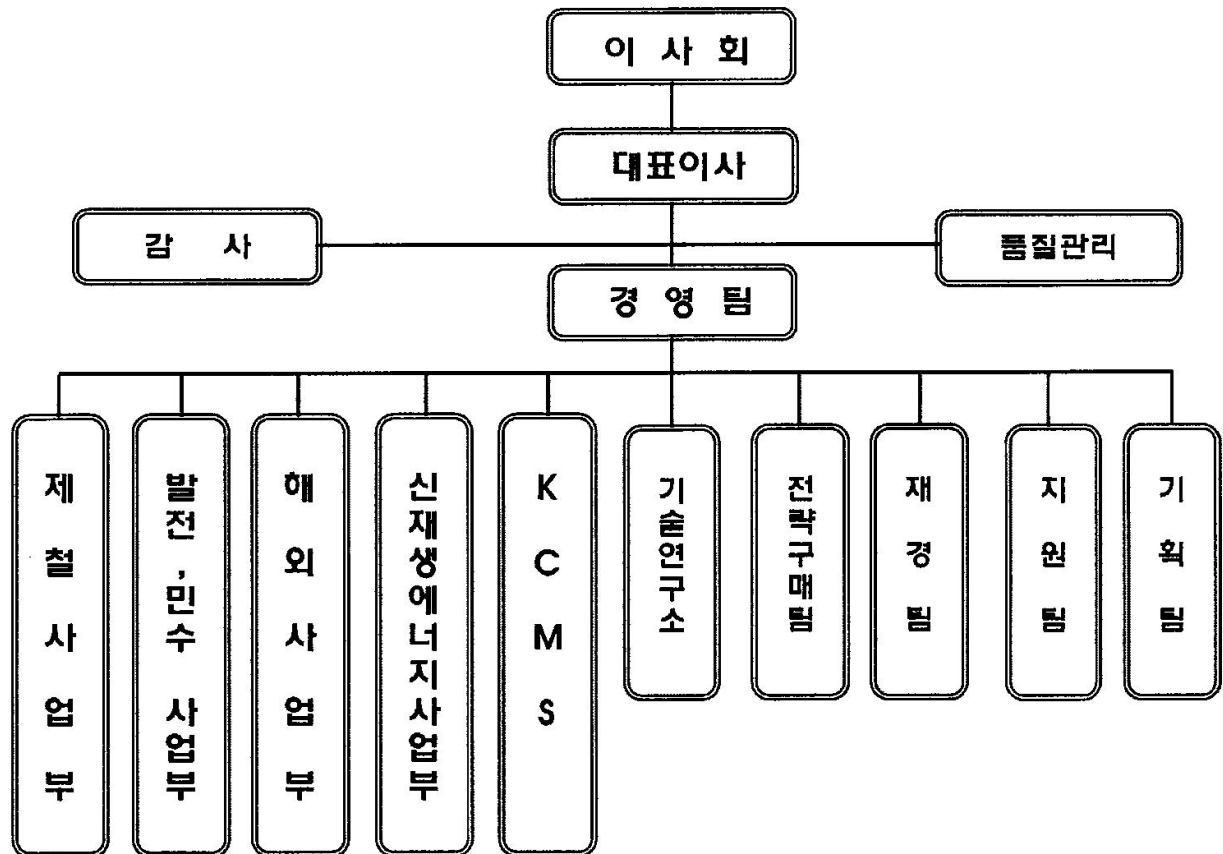
### (3) 시장의 특성

환경설비산업의 시장규모는 수요자의 자발적인 동기보다는 법적·제도적인 요인인 정부의 규제치에 많은 영향을 받으며, 공공복지 향상을 위하여 불특정 다수 및 광범위한 지역의 생활여건 개선을 추구하는 공공재적 성격을 가지고 있으며 공해물질 및 처리방법이 지역별로 상이하여 주문생산 방식으로 생산이 이루어짐.

### (4) 조직도



## 조직도(Organization Chart)



3. 주요 제품, 서비스 등의 내용

(단위 : 백만원)

사업부문	매출유형	품 목	구체적용도	주요상 표등	매출액	비 율(%)
기 계  및  장비제조	내수	분진처리설비	공장등의 집진처리장치	KC	57,780	89.43%
	수출				6,826	10.57%
	계				64,606	100.00%
	내수	GAS처리설비	공장등의 유해가스처리 장치	KC	31,051	73.98%
	수출				10,919	26.02%
	계				41,970	100.00%
	내수	산업기기 및 기타단품	공장등의 산업기기, 집 진기부품,기술용역수수 료등	KC	20,005	57.53%
	수출				14,767	42.47%
	계				34,772	100.00%
계	내수	-	-	-	108,836	77.00%
	수출				32,512	23.00%
	계				141,348	100.00%

4. 주요 제품, 서비스 등의 가격변동추이

당사의 제품은 계약금액과 제작에 필요한 용량(Size)이 일정하게 비례하지 않고 고객의 주문에 따라 크기와 용량이 다양하므로 가격변동추이 기재가 불가능하며 의미 없음.

5. 주요 원재료 등의 현황

(단위 : 백만원)

사업부문	매입유형	품 목	구체적용도	매입액	비율(%)	비 고
기 계  및  장비제조	원재료	PLATE	성형재료	9,873	18.23	-
		H-BEAM	성형재료	5,335	9.85	-
		CHANNEL	성형재료	4,095	7.56	-
		S-PLATE	성형재료	2,714	5.01	-
		ANGEL	성형재료	3,862	7.13	-

	평철	성형재료	2,979	5.50	-
	ROUND-BAR	성형재료	2,356	4.35	-
	PIPE	기계	4,853	8.96	-
	ALLOY	성형재료	1,083	2.00	-
	PANEL	전기	4,073	7.52	-
	송풍기	기계	2,437	4.50	-
	CABLE	전기	1,430	2.64	-
	BAG CAGE	기계	2,302	4.25	-
	배관자재	기계	3,082	5.69	-
	MOTOR	기계	677	1.25	-
	EXP.JOINT	기계	1,365	2.52	-
	GRATING	기계	953	1.76	-
	BOLT	기계	693	1.28	-
	소계	-	-	54,162	100.00

	합계	-	-	54,162	100.00	-
--	----	---	---	--------	--------	---

## 6. 주요 원재료 등 가격변동추이

(단위 : 원/Kg)

품 목	제 37 기	제 36 기	제 35 기
PLATE	820	870	850
H-BEAM	905	880	830
CHANNEL	874	880	835
S-PLATE	4,668	4,000	4,050
ANGEL	775	880	835
평철	770	945	835
ROUND-BAR	1,280	1,380	835
PIPE	2,610	1,580	850
TUBE	-	-	900
MUFF	3,500	3,060	3,180

7. 생산 및 설비에 관한 사항

(1) 생산능력

(단위 : Kg, M, Set)

사업부문	품 목	사업소	제 37 기	제 36 기	제 35 기
기계 및 장비제조	제관(KG)	안성공장	1,200,000	1,200,000	1,200,000
	C.E(M)		216,000	216,000	216,000
	D.E(M)		720,000	720,000	720,000
	S.B성형(M)		288,000	288,000	288,000
	D.B성형(M)		720,000	720,000	720,000
	T/R(Set)		600	600	600
	P.N.L(Set)		3,000	3,000	3,000
	소 계		3,147,600	3,147,600	3,147,600
합 계			3,147,600	3,147,600	3,147,600

(2) 생산능력의 산출근거

가. 산출방법 등

① 산출기준

당사의 제품은 집진기 제작보다 Engineering이 보다 더 중요한 분야이며 건별 수주에 의한 계약이 대부분임. 특히 계약금액과 제작에 필요한 용량(Size)은 일정하게 비례하지 않고, 제품특성에 따라 각부품의 구성비 또한 각기 다르므로 매출액과 생산실적을 연동시킬 수는 없음. 그러므로 중요한 부품의 생산능력과 생산실적을 기술적으로 대비해 볼 수 있을 뿐임.

② 산출방법

품목(단위)	산출내역	제 37 기	제 36기	제 35기	비고
제 관 (kg)	단위당생산능력(Kg/Hr)	600	600	600	-
	가동시간/일	8	8	8	
	가동일수/년	250	250	250	
	총생산능력	1,200,000	1,200,000	1,200,000	-
C.E (M)	단위당생산능력(Kg/Hr)	108	108	108	-
	가동시간/일	8	8	8	
	가동일수/년	250	250	250	

	총생산능력	216,000	216,000	216,000	-
D.E (M)	단위당생산능력(Kg/Hr)	360	360	360	-
	가동시간/일	8	8	8	-
	가동일수/년	250	250	250	-
	총생산능력	720,000	720,000	720,000	-
S.B성형 (M)	단위당생산능력(Kg/Hr)	144	144	144	-
	가동시간/일	8	8	8	-
	가동일수/년	250	250	250	-
	총생산능력	288,000	288,000	288,000	-
D.B성형 (M)	단위당생산능력(Kg/Hr)	360	360	360	-
	가동시간/일	8	8	8	-
	가동일수/년	250	250	250	-
	총생산능력	720,000	720,000	720,000	-
T/R (Set)	단위당생산능력(Kg/Hr)	0.3	0.3	0.3	-
	가동시간/일	8	8	8	-
	가동일수/년	250	250	250	-
	총생산능력	600	600	600	-
P.N.L (Set)	단위당생산능력(Kg/Hr)	1.5	1.5	1.5	-
	가동시간/일	8	8	8	-
	가동일수/년	250	250	250	-
	총생산능력	3,000	3,000	3,000	-

나. 평균가동시간

8시간(1일 근무시간을 기준으로 함)

(3) 생산실적 및 가동률

가. 생산실적

(단위 : Kg, M, Set)

사업부문	품 목	사업소	제 37 기	제 36기	제 35 기
기계 및 장비 제조	제 관(Kg)	안성사업소	1,104,600	1,139,040	1,080,120
	C.E(M)		198,828	205,028	194,422
	D.E(M)		662,760	683,424	648,072
	S.B성형(M)		265,104	273,370	259,229
	D.B성형(M)		662,760	683,424	648,072

	T/R(Set)		552	569	540
	P.N.L(Set)		2,762	2,847	2,700
	소 계		2,897,366	2,987,702	2,833,155
합 계			2,897,366	2,987,702	2,833,155

나. 당해 사업연도의 가동률

(단위 : Kg, M, Set)

사업소(사업부문)	연간가동생산능력	연간실제생산량	평균가동률
안성공장	3,147,600	2,897,366	92.05%
합 계	3,147,600	2,897,366	92.05%

(4) 생산설비의 현황

[자산항목 : ]

(단위 : 백만원)

사업소	소유 형태	소재 지	구분	기초 장부가액	당기증감		당기 상각	기말 장부가액	비고
					증가	감소			
공장 (제조)	자가 소유	안성	토지	14,746	2,001	-	-	16,747	-
			입목	7	-	-	-	7	-
			건물	5,446	45	30	197	5,264	-
			구축물	574	168	-	53	689	-
			기계장치	866	776	-	189	1,453	-
			차량운반구	2	22	-	5	19	-
			공구와기구	103	105	-	46	162	-
			비품	24	108	-	20	112	-
			소 계	21,768	3,225	30	510	24,453	-
본사 (관리)	자가 소유	서울	토지	10,483	-	-	-	10,483	-
			건물	2,406	-	-	93	2,313	-
			기계장치	-	1,237	-	77	1,160	-
			차량운반구	196	33	-	107	122	-

	비품	255	112	-	115	252	-
	소 계	13,340	1,382	-	392	14,330	-
합 계		35,108	4,607	30	902	38,783	-

(5) 시설투자현황  
가. 완료된 투자현황

(단위 : 천원)

사업부문	구 분	투자기간	투자대상 자산	투자효과	총투자액	향후 투자액
KCMS	설비투자	2009.1.1~9.30	전처리반 뒷편포장	Yard포장	503,500	-
기술연구소	설비투자	2009.1.1~6.30	SCR 촉매재제조 공장신설	촉매재제조	1,237,208	-
합 계				-	1,740,708	-

나. 향후 투자계획

(단위 : 천원)

사업 부문	계획명칭	예상투자총액		연도별 예상투자액			투자효과	비 고
		자산형태	금 액	제38기	제39기	제40기		
KCM S	생산설비	L-Type DE생산설비 구축	983,000	983,000	-	-	L-Type CE및 DE 자 체생산 Line 구축외	-
	소 계		983,000	983,000	-	-	-	-
	공용설비투자	지정폐기물 저장고 외	1,957,000	1,957,000	-		전기료 절감 외	
	소 계		1,957,000	1,957,000			-	
합 계			2,940,000	2,940,000	-	-	-	

8. 매출  
(1) 매출실적

(단위 : 백만원)

사업부문	매출유형	품 목		제 37 기	제 36 기	제 35 기
기계	제품	분진	내 수	57,780	50,663	47,557

및 장비 제조		처리 설비	수 출	6,826	27,579	1,563
			합 계	64,606	78,242	49,120
		GAS 처리 설비	내 수	31,051	24,292	64,877
			수 출	10,919	22,639	1,934
			합 계	41,970	46,931	66,811
		산업기기 및 기타단품	내 수	20,005	31,841	15,654
			수 출	14,767	25,289	8,702
			합 계	34,772	57,130	24,356
		합 계	내 수	108,836	106,796	128,088
			수 출	32,512	75,507	12,199
			합 계	141,348	182,303	140,287

## (2) 판매경로및 방법

### 가. 판매조직

Engineering & Fabrication Product 및 수주, 매출 관리에 대하여는 기술 영업팀이 관장하고 있으며, 팀내에는 민수영업, 제철영업, 해외영업의 전문Group이 있음.

### 나. 판매경로

#### 가) 내 수

입찰공고 ---> 견적제출 ---> 견적협상 ---> 공사입찰 ---> 낙 찰 ----->  
공사계약체결 -----> 착공계제출 -----> 공사시공 ----->기성고청구 -----> 수  
금 ---> 준 공

#### 나) 수 출

국제입찰공고 -----> 입찰등록 -----> 자격심사 -----> 기술검토 ----->  
우선협상대상선정 -----> 세부심사 -----> 공사계약 -----> 공사시공 ----->  
(가격NEGO)  
기성고청구 -----> 수 금 -----> 준 공

### 다. 판매방법 및 조건

가) 내 수 : 현금 및 외상판매- 현금 (90%)/어음 (10%)

나) 수 출 : 제품납품후 30일 이내 송금결제/Nego

### 라. 판매전략

국내 내수시장의 발전, 제철산업의 설비투자가 다소 감소할 것으로 예측됨에 따라 당사는 이러한 시장의 변화 및 고객의 요구에 부합하는 판매전략을 수립하고 있으며, 이는 당사가 기술적 우위 및 고객의 설비에 대해 정확한 진단을 내릴 수 있는 능력에 기인함.

2005년에 인수한 영국 Lodge Cottrell Ltd.사가 매출/ 순이익에 있어서 견고한 신장을 이루어 동유럽을 비롯한 해외 시장에서의 수주도 좋은 성과를 내고 있으며, 2006년도에 북미 시장 진출을 위한 준비로 Lodge Cottrell Inc.를 설립함으로써 KC코트렐(주)는 중국의 KC



Cottrell China Co., Ltd, 영국의 Lodge Cottrell Ltd 그리고 미국의 Lodge Cottrell Inc.등의 자회사들을 연결하는 Global Environmental Business Network구축의 기반을 마련하였음. 또, 2005년도부터 시작한 신재생에너지 사업인 태양광사업이 기존 사업의 엔지니어링 능력과 시너지를 발휘하여 회사의 본격적인 사업부문으로 성장하고 있고, 영흥화력에 국내 최대 규모인 1Mw급 태양광발전소를 성공적으로 건설, 공급하였고, 자회사의 매립 완료 부지에 1Mw급 화성태양광발전소를 완공함으로써 시장의 선두 주자로서의 위치를 확보하였음. 그리고, 프랑스의 Veolia Environmental Services사와 합작하여 Veolia ES&KC Ecocycle Co.,Ltd.를 설립하여 자원의 재사용/리사이클링을 통한 대체연료 및 플라스틱 원료 공급사업을 추진하고 있음.

2007년에는 안성유리공업(주)를 인수하면서 유리 재활용사업까지 사업영역을 확장하였고 KC정립환경(주)를 인수하여 폐기물 중간처리업에 진출하였으며 2008년에는 (주)KC에너지아에 출자하여 태양광사업의 확대를 도모하는 등 사업다각화에 박차를 가하고 있음.

그리고 2009년에는 베트남과 인도에 KC Cottrell Vietnam Co.,Ltd.과 Lodge Cottrell India Pvt., Ltd. 를 각각 설립하여 아시아시장 진출을 도모하고 있음.

## 9. 수주상황

(단위 :천원,천US\$,천NTD,천JPY,천GBP)

품목	수주일자	납기	수주총액		기납품액	
			수 량	금 액	수 량	금 액
광양 5소결 배가스 청정설비 신설	2009-01-	2010-09-	-	62,700,000	-	3,034,680
하동 화력발전소 7&8호기 탈황설비	12	30		35,960,515		35,248,497
광) 5소결 신설 집진설비(EP)	2006-06-	2010-03-		24,300,000		325,620
포항 4소결 집진기 합리화	23	31		23,400,000		15,661,620
태안화력5-6호기 전기집진기 성능개선	2009-10-	2010-09-		17,707,510		9,294,672
KCC P1 Project	22	30		15,310,000		10,687,911
삼천포화력/1,2호기용 탈질설비	2008-06-	2010-05-		14,280,000		13,528,872
제주내연 2호기 탈황설비 및 전기집진기	25	31		12,563,367		10,719,064
보령화력/1,2호기 EP 주요부품 구매계약	2008-10-	2010-04-		10,571,195		9,629,302
현대제철 Waste E.P	13	30		9,620,600		8,275,640
두중/Gheco PJT용 전기집진기	2008-08-	2010-03-		9,520,000		7,185,696
울산화력 4~6호기 전기집진기 보장자재구매	06	31		7,770,400		2,299,261
제주화력 2,3호기 질소산화물 저감설비	2009-02-	2010-03-		6,900,000		3,408,600
GRM 탈황설비 설치공사	26	31		6,790,000		67,900
군산국가산단/열병합ESP 납품설치	2008-07-	2010-03-		4,160,000		1,107,808
평택화력1호기 전기집진기 성능개선	04	31		3,832,860		3,576,825
ROOM EP(현대제철 소결용 환경)	2007-10-	2010-03-		3,380,000		3,042,000
	09	31				
	2008-01-	2010-03-				
	30	31				
	2009-01-	2010-09-				
	08	30				

	2009-05-22	2010-12-31				
	2009-06-23	2010-04-30				
	2009-08-01	2010-12-31				
	2009-02-02	2010-10-31				
	2009-02-13	2010-03-31				
	2008-06-11	2010-03-31				
원 화 합 계			-	268,766,447	-	137,093,968
TPC/Hsinta Power1&2 FGD,ESP,AHS	2008-10-13	2012-01-31	-	US\$ 64,180 NTD 891,329	-	9,977,429
HHDC/HPCVD Reactors						15,322,656
GSA and Fabric filter for CFB boiler	2008-05-08	2010-03-31		US\$ 15,307		12,831,430
320ton/hr CFB Co-gen Plant in Chong Qing				US\$ 12,800		11,665,958
두산/ GHECO Ash Handling System	2007-04-12	2010-10-31		US\$ 10,900		363,112
SEC-Sendai Subway Steel Segment				US\$ 6,850		1,292,824
LCL-Kazakhstan Ekibastuz Power C.E.	2007-05-30	2010-03-31		JPY 395,294 GBP 1,691		567,584
	2009-07-01	2010-09-30				
	2009-09-01	2010-09-30				
	2008-09-02	2010-06-01				
외 화 합 계			-	US\$ 110,037 NTD 891,329  JPY 395,294 GBP 1,691	-	52,020,993

\* 주요수주사항(계약금 30억 이상)기준으로 작성함

#### 10. 시장위험과 위험관리

회사는 경영방침에 의거하여 원칙적으로 계약체결시 또는 의향서 접수시에 선물환계약을 체결하여 향후의 환변동으로부터의 위험을 제거하고 프로젝트의 이익을 계약시점에 확정함으로써 공사의 수행팀이 환위험으로부터 벗어나 자유롭게 공사에만 전념할 수 있도록 하고 있음.

#### 11. 파생상품거래 현황

(1) 파생상품계약 내용및 이익,손실 상황

가. 파생상품계약 체결 현황

당사는 영업활동에서 예상되는 환율변동위험을 회피할 목적으로 통화선도 및 통화옵션 계약을 체결하고 있는 바, 당기말 현재 위험회피회계가 적용되지 않는 미결제된 통화 파생상품 계약의 내역은 다음과 같음.

(1) 통화선도

(원화단위 : 천원, 외화단위 : USD, JPY, GBP)						
계 약 처	포 지 셴	계 약 일	만 기 일	계 약 금 액	계약환율	평 가 손 익
외환은행	매도	2009-03-30	2010-06-28	USD 500,000	1,326.80	75,231
	매도	2009-03-30	2010-07-29	USD 1,100,000	1,324.80	161,341
	매도	2009-03-30	2010-09-30	USD 900,000	1,317.80	122,431
	매도	2009-03-30	2010-10-28	USD 1,300,000	1,313.80	169,683
	매도	2009-08-18	2010-06-22	JPY 52,470,000	13.2280	26,339
	매도	2009-08-18	2010-07-20	JPY 52,470,000	13.2280	25,233
	매도	2009-08-18	2010-08-24	JPY 52,470,000	13.1880	21,699
	매도	2009-08-18	2010-09-28	JPY 52,470,000	13.1800	19,722
	매도	2009-08-18	2010-10-26	JPY 52,470,000	13.1800	18,416
	매도	2009-08-18	2010-11-23	JPY 52,470,000	13.1800	17,052
	매도	2009-08-18	2010-12-14	JPY 40,930,000	13.1800	12,471
	매도	2009-05-25	2010-06-17	GBP 60,690	1,941.80	3,297
	매도	2008-09-24	2010-07-01	GBP 276,430	2,019.36	(-)28,161
	매도	2008-09-30	2011-07-05	GBP 277,292	2,043.17	(-)26,934
합 계				USD 3,800,000	평가이익	672,915
				JPY 355,750,000	평가손실	(-)55,095
				GBP 614,412		

한편, 통화선도 계약과 관련하여 당기 재무제표에 반영된 파생상품거래이익은 2,192,875천원이며, 파생상품거래손실은 3,500,750천원임.

## (2) 통화옵션

(원화단위 : 천원, 외화단위 : USD)						
계 약 처	포 지 셴	계 약 일	만 기 일	계 약 금 액	계약환율	평 가 손 익
한국 씨티은행	Put매입	2009-10-06	2010-09-28	USD 9,000,000	1,130.00	(-)4,614
	Call매도			USD 9,000,000	1,240.00	
	Put매입	2009-10-06	2011-01-11	USD 4,500,000	1,130.00	(-)15,318
	Call매도			USD 4,500,000	1,240.00	
	Put매입	2009-10-06	2011-03-29	USD 1,300,000	1,130.00	(-)7,595
	Call매도			USD 1,300,000	1,240.00	
	Put매입	2009-10-06	2011-05-27	USD 4,500,000	1,130.00	(-)36,935
	Call매도			USD 4,500,000	1,240.00	
	Put매입	2009-10-06	2011-09-27	USD 11,000,000	1,130.00	(-)148,646
	Call매도			USD 11,000,000	1,240.00	
합 계				USD 60,600,000		(-)213,108

## 나. 리스크 관리에 관한 사항

매출 및 매입계약 체결시 즉시 환위험 헷지 계약체결

## (2) 계약기간 만료일에 예상되는 손익구조

당사는 수출이 수입보다 많은 기업으로 선물환매도거래가 매입거래보다 많음. 따라서 향후 환율이 하향 안정이 된다면 평가이익이 보다 더 발생하리라 예측됨.

## 12. 경영상의 주요계약

구 분	회처리설비(Fly Ash)	회처리설비(Bottom Ash)	탈황설비( FGD)	SCR 촉매 재제조
도 입 선	Clyde Pneumatic Conveying Limited	Technip Germany GmbH	FLS Airtech	Ebinger-kat
국 적	영국	독일	덴마크	독일
도입시기	97.08.18	01.01.09	06.11.18	07.01.02
기 술 료	순매출액의 4%	-	선급기술료 US\$1,200,000	선급금 US\$300,000

도입기간	10년	Project 발생시	99년	15년
비 고	기술사용시에만 기술료 지급	기술협력차원	2~2.5% 로열티	3%로열티

### 13. 연구개발활동

#### (1) 연구개발 담당조직

기술연구소

#### (2) 연구개발비용

(단위 : 백만원)

과 목		제37기	제36기	제35기	비 고
원 재 료 비		103	61	52	-
인 건 비		478	297	417	-
감 가 상 각 비		77	-	-	-
위 탁 용 역 비		469	466	143	-
기 타		328	391	97	-
연구개발비용 계		1,455	1,215	709	-
회계처리	판매비와 관리비	1,352	1,154	657	-
	제조경비	-	-	-	-
	개발비(무형자산)	103	61	52	-
연구개발비 / 매출액 비율 [연구개발비용계÷당기매출액×100]		1.03%	0.67%	0.51%	-

#### (3) 연구개발 실적

연구개발과제명	연구 시작 연월	참여 인원	연구 개발 단계	비고
산업용 한국형 전기집진기 개발	91.08	5	연구완료	공업기반기술과제
유동상식 소각로 후처리설비 개발	93.01	6	연구완료	공업기반기술과제 홍익대와 공동연구
배연탈황, 탈질 공정개발	92.12	5	연구완료	자체연구과제
Rapper Controller개발	93.09	6	연구완료	자체연구과제

E.P전극 최적형상 설계 3D S/W개발	94.11	5	연구완료	자체연구과제
코로나방전을 이용 유해가스 및 분진 동시 제거장치 개발	93.08	7	연구완료	공업기반기술과제
정전기식 여과포 집진장치 개발	94.05	7	연구완료	공업기반기술과제
공심임펄스제네레이터를 이용 평행판방식의 유해가스처리공정 및 장치기술	98.06	4	연구완료	청정생산기술과제
전기집진기와 여과포집진장치를 조합한 고효율집진장치의 개발	98.10	4	연구완료	청정생산기술과제
전기진진기 내의 방전극 플립시스템	99.05	3	연구완료	산, 학, 연 공동기술개발 서울 시립대와 공동연구
Pulse 하전을 이용 전기여과포집진기 개발	98.11	3	연구완료	실용화연구지원사업
스트리머코로나를 이용 석유 화학공장에서의 탈황, 탈질, 탈취 동시처리공정개발	97.12	3	연구완료	청정생산기술과제
단일고전압 인가방식의 고유속용 전기집진장치 및 이의 전기 집진방법	05.12	2	연구완료	지하공간 환경개선 및 방재기 술 연구과제
광양청정설비 고반응 소석회 시험	06.09	3	연구완료	특허 출원 상태
사용 후 가솔린 자동차 촉매장치 재제조 기술개발	07.05	2	연구완료	청정생산기술사업과제
SCR 성능진단 및 촉매수명연장기술개발	06.11	4	진행중	전력산업연구 개발사업과제
황산 Mist 및 미세분진 제거를 위한 발전소용 습식전기집진기 개발	07.04	4	연구완료	차세대 핵심환경 기술개발 과 제
청정화력발전기술과 연계한 온실가스 처리 시스템	07.10	5	진행중	에너지.자원기술개발사업
선택적 촉매환원방식의 탈질촉매 재생공정 개발	07.12	13	진행중	용역계약과제 한국동서발전 공동연구
Zero Emission ESP CFD 연구	07.01	2	진행중	자체연구과제
SCR 촉매 재제조 사업 TFT	07.05	8	진행중	자체연구과제
광양청정설비 CO촉매 실험	08.02	3	진행중	자체연구과제
산화제를 이용한 화력발전소 배출 수은 제거기술 개발	08.12	8	진행중	전력산업연구 개발사업과제
도시철도터널의 오염물질 제어기술개발	09.03	6	진행중	건설교통기술연구개발사업과 제
스팀 플라즈마를 이용한 탄화수소체 복합가스화기 원천기술개 발을 통한 Poly-Generation System 개발	09.09	9	진행중	국가핵융합연구소
총 계 : 25 건	-	-	-	-

### III. 재무에 관한 사항

#### 1. 요약재무정보

(단위 : 백만원)

구 분	제37기	제36기	제 35 기	제 34 기	제 33 기
[유동자산]	99,203	69,233	72,906	67,744	45,260
· 당좌자산	94,202	64,300	67,143	63,507	42,342
· 재고자산	5,001	4,933	5,763	4,237	2,918
[비유동자산]	115,942	98,770	58,489	40,179	33,185
· 투자자산	72,266	57,793	38,079	20,883	15,809
· 유형자산	39,632	37,588	16,981	17,091	16,726
· 무형자산	678	148	173	181	126
· 기타비유동자산	3,366	3,241	3,256	2,024	524
자산총계	215,145	168,003	131,395	107,923	78,445
[유동부채]	109,688	60,836	56,085	52,202	37,642
[비유동부채]	11,596	19,312	14,236	5,439	7,104
부채총계	121,284	80,148	70,321	57,641	44,746
[자본금]	8,500	8,500	8,500	8,500	6,500
[자본잉여금]	26,904	26,904	26,904	26,904	20,930
[자본조정]	Δ875	-	-	-	-
[기타포괄손익누계액]	17,837	20,905	Δ570	Δ198	80
[이익잉여금]	41,495	31,546	26,240	15,076	6,189
자본총계	93,861	87,855	61,074	50,282	33,699
매출액	141,348	182,303	140,287	136,753	66,821
영업이익(영업손실)	14,903	13,272	13,815	8,870	2,467
계속사업이익(계속사업손실)	13,869	8,196	12,864	10,187	6,928
당기순이익(당기순손실)	13,869	8,196	12,864	10,187	6,928
주당순이익(주당순손실)	816	482	757	755	533

[Δ는 부(-)의 수치임]

## 2. 재무제표 작성기준

### (1) 현금및현금성자산의 분류

당사는 통화 및 타인발행수표 등 통화대용증권과 당좌예금, 보통예금 및 큰 거래비용없이 현금으로 전환이 용이하고 이자율 변동에 따른 가치변동이 중요하지 않은 금융상품으로서 취득당시 만기일(또는 상환일)이 3개월 이내인 것을 현금및현금성자산으로 분류하고 있습니다.

### (2) 대손충당금

당사는 보고기간 종료일 현재 매출채권, 대여금, 미수금 등 받을채권 잔액의 회수가능성에 대해 개별분석을 토대로 하여 예상되는 대손추정액을 대손충당금으로 설정하고 있습니다.

### (3) 재고자산

당사는 미착계정(개별법)을 제외한 재고자산은 이동평균법에 의해 산정된 취득원가를 재무상태표가액으로 하고 있으며, 연중 계속기록법에 의하여 수량 및 금액을 계산하고 매 기말 실시재고조사를 실시하여 그 기록을 조정하고 있습니다. 또한, 보고기간 종료일 현재 재고자산의 시가(재공품은 순실현가능가액, 원재료는 현행대체원가)가 취득원가보다 하락한 경우에는 시가를 재무상태표가액으로 하고 있습니다. 재고자산의 저가법 적용은 종목별로 하고 있으며 재고자산의 저가법 적용으로 발생하는 재고자산평가손실은 당해 재고자산에서 차감하는 형식으로 표시하고 이를 매출원가에 가산하고 있습니다.

### (4) 유가증권 (지분법적용투자주식 제외)

유가증권의 취득원가는 유가증권 취득을 위하여 제공한 대가의 시장가격(제공한 대가의 시장가격이 없는 경우에는 취득한 유가증권의 시장가격)에 취득부대비용을 포함한 가격으로 측정하고, 유가증권의 취득목적과 성격에 따라 단기매매증권, 매도가능증권, 만기보유증권으로 분류하고 있습니다. 한편, 당사는 유가증권의 처분시 실현손익을 계산하기 위한 유가증권의 원가 결정 방법으로 이동평균법을 적용하고 있습니다.

당사가 적용하고 있는 분류별 유가증권의 회계처리 내역은 다음과 같습니다.

#### 1) 단기매매증권

당사는 주로 단기간 내의 매매차익을 목적으로 매수와 매도가 적극적이고 빈번하게 이루어지는 유가증권(단기적인 이익을 획득할 목적으로 운용되는 것이 분명한 증권포트폴리오를 구성하는 유가증권 포함)을 단기매매증권으로 분류하고 있습니다. 단기매매증권은 공정가액으로 평가하고 있으며, 단기매매증권에 대한 미실현보유손익은 단기매매증권평가이익(손실)의 과목으로 하여 영업외수익(비용)으로 표시하고 있습니다.

#### 2) 만기보유증권

당사는 만기가 확정된 채무증권으로서 상환금액이 확정되었거나 확정이 가능한 채무증권을 만기까지 보유할 적극적인 의도와 능력이 있는 경우에는 투자자산인 만기보유증권으로 분류하고 있습니다. 다만, 보고기간 종료일로부터 1년 내에 만기가 도래하는 만기보유증권은 유동자산으로 분류하고 있습니다.

만기보유증권은 상각후취득원가로 평가하여 재무상태표에 표시하고 있으며, 상각후취득원가로 측정할 때에는 취득원가와 만기 액면가액의 차이를 상환기간에 걸쳐 유효이자율법에 의하여 상각하여 취득원가와 이자수익에 가감하고 있습니다.



한편, 만기보유증권의 원리금을 계약상의 조건대로 회수하지 못할 가능성이 매우 높은 경우에는 회수가능가액(만기보유증권 취득 당시의 유효이자율로 할인한 기대현금흐름의 현재가치)과 장부가액의 차액을 만기보유증권손상차손의 과목으로 하여 영업외비용으로 처리하고, 손상차손 금액을 차감한 후의 회수가능가액을 재무상태표가액으로 표시하고 있습니다.

### 3) 매도가능증권

당사는 단기매매증권이나 만기보유증권으로 분류되지 아니하는 유가증권은 투자자산인 매도가능증권으로 분류하고 있습니다. 다만, 보고기간 종료일로부터 1년 내에 만기가 도래하거나 또는 매도 등에 의하여 처분할 것이 거의 확실한 매도가능증권은 유동자산으로 분류하고 있습니다.

매도가능증권은 공정가액을 재무상태표가액으로 하고 있습니다. 매도가능증권에 대한 미실현보유손익은 매도가능증권평가손익의 과목으로 하여 자본항목 중 기타포괄손익누계액으로 처리하고 있으며, 당해 매도가능증권평가손익의 누적금액은 해당 매도가능증권을 처분하거나 손상차손을 인식하는 시점에 일괄하여 매도가능증권처분손익 또는 매도가능증권손상차손에 반영하고 있습니다. 다만, 매도가능증권 중 시장성이 없는 지분증권의 공정가액을 신뢰성 있게 측정할 수 없는 경우에는 취득원가로 평가하고 있습니다.

한편, 매도가능증권에 대하여 손상차손이 발생한 객관적인 증거가 있으며 회수가능가액이 매도가능권증권의 취득원가(채무증권은 상각후취득원가)보다 작은 경우에는 매도가능증권 손상차손의 과목으로 하여 영업외비용으로 처리하고 있으며, 동 매도가능증권과 관련하여 미실현보유손익이 자본항목에 남아있는 경우에는 매도가능증권손상차손에서 가감하고 있습니다.

### (5) 지분법적용투자주식

당사는 중대한 영향력을 행사할 수 있는 피투자회사(이하 "지분법피투자회사")에 대한 지분증권에 대하여는 지분법을 적용하여 평가하고 있습니다.

#### 1) 지분변동액의 회계처리

당사는 지분법 적용시 지분법피투자회사의 순자산 변동액 중 당사의 지분율에 해당하는 금액(이하 "지분변동액")을 지분법피투자회사의 순자산가액 변동 원천에 따라 회계처리하고 있습니다. 즉, ① 지분법피투자회사의 당기순이익(손실)으로 인하여 발생한 지분변동액은 지분법이익(손실)의 과목으로 하여 영업외수익(비용)으로, ② 지분법피투자회사의 전기이월미처분이익잉여금의 변동으로 인한 지분변동액은 (부의)지분법이익잉여금변동의 과목으로 하여 전기이월미처분이익잉여금으로, ③ 지분법피투자회사의 당기순손익 및 전기이월미처분이익잉여금을 제외한 자본의 증가 또는 감소로 인하여 발생한 지분변동액은 (부의)지분법자본변동의 과목으로 하여 기타포괄손익누계액으로 처리하고 있습니다. 다만, 지분법피투자회사의 전기이월미처분이익잉여금이 중대한 오류수정에 의해 변동하였을 경우에는 당사의 재무제표에 미치는 영향이 중대하지 아니하면 당해 지분변동액은 지분법이익(손실)의 과목으로 하여 영업외수익(비용)으로 처리하며, 지분법피투자회사의 회계정책변경에 의하여 변동하였을 경우에는 당해 지분변동액은 회계변경과 오류수정에 관한 기업회계기준에 따라 전기이월미처분이익잉여금에 반영하고 있습니다. 한편, 지분법피투자회사가 현금배당금 지급을 결의하는 경우 배당결의 시점에 당사가 수취하게 될 배당금을 지분법적용투자주식에서 직접 차감하고 있습니다.

## 2) 투자차액의 처리

지분법적용투자주식 취득시점의 피투자회사의 식별가능한 순자산의 공정가액 중 당사가 취득한 지분율에 해당하는 금액과 취득대가의 차이금액(이하 "투자차액")은 영업권 등으로 보아 기업인수 및 합병 등 기업결합에 관한 기업회계기준에서 정하는 바에 따라 회계처리하고 있습니다. 이에 따라 영업권에 해당하는 금액은 발생연도부터 20년 이내의 적절한 내용연수를 정하여 정액법으로 상각하고, 부의영업권에 해당하는 금액은 피투자회사의 식별가능한 비화폐성자산 중 상각가능자산의 가중평균내용연수에 걸쳐 정액법으로 환입하여 지분법손익에 반영하고 있습니다.

한편, 지분법적용피투자회사가 유상증자(유상감자, 무상증자, 무상감자 포함. 이하 "유상증자 등")를 실시한 결과 당사의 지분율이 증가하는 경우 발생하는 지분변동차액은 투자차액으로 처리하고, 지분율이 감소한 경우에는 해당 지분변동차액은 처분손익으로 회계처리하고 있습니다. 다만, 지분법피투자회사가 종속회사에 해당하는 경우에는 유상증자 등으로 인하여 발생한 지분변동차액은 자본잉여금(또는 자본조정)으로 처리하고 있습니다.

## 3) 지분법피투자회사의 순자산 공정가액과 장부가액의 차액에 대한 처리

지분법적용투자주식의 취득시점에 지분법피투자회사의 식별가능한 자산·부채를 공정가액으로 평가한 금액과 장부가액의 차이금액 중 당사의 지분율에 해당하는 금액은 당해 자산·부채에 대한 지분법피투자회사의 처리방법에 따라 상각 또는 환입하여 지분법손익에 반영하고 있습니다.

## 4) 내부거래미실현손익의 제거

당사 및 지분법피투자회사간의 거래에서 발생한 손익에 당사의 지분율을 곱한 금액 중 보고기간 종료일 현재 보유자산의 장부가액에 반영되어 있는 부분은 당사의 미실현손익으로 보아 지분법적용투자주식에서 가감하고 있습니다. 다만, 지분법피투자회사가 당사의 종속회사인 경우 당사가 종속회사에 대하여 자산을 매각한 거래("하향판매")로 인하여 발생한 미실현손익은 전액 제거하여 지분법적용투자주식에 가감하고 있습니다.

## 5) 지분법적용투자주식의 손상차손

당사는 지분법적용투자주식의 손상차손 발생에 대한 객관적 증거가 있으며 지분법적용투자주식의 회수가능가액이 장부가액보다 작은 경우에는 당해 지분법적용투자주식에 대하여 손상차손을 인식하여 영업외비용(지분법적용투자주식손상차손)에 반영하고 있습니다. 한편, 손상차손을 인식한 후에 지분법적용투자주식의 회수가능가액이 회복된 경우에는 이전에 인식하였던 손상차손 금액을 한도로 하여 회복된 금액을 당기이익으로 인식하고 있습니다. 이 경우 회복 후 지분법적용투자주식 장부가액이 당초에 손상차손을 인식하지 않았다면 회복일 현재의 지분법적용투자주식 장부가액이 되었을 금액을 초과하지 않도록 하고 있습니다.

## 6) 해외소재 지분법피투자회사의 재무제표 환산

당사는 해외에 소재하는 지분법피투자회사의 외화표시 재무제표는 연결재무제표에 관한 기업회계기준의 해외소재 종속회사의 재무제표 환산을 준용하여 환산한 후 지분법을 적용하고 있습니다. 원화로 환산한 후 자산에서 부채를 차감한 금액과 자본총계 금액과의 차이 중 당사의 지분에 상당하는 금액은 (부의)지분법자본변동의 과목으로 하여 기타포괄손익누계액으로 처리하고 있습니다.

## (6) 유형자산의 평가 및 감가상각방법

당사는 유형자산을 최초에는 취득원가(구입원가 또는 제작원가에 당해 유형자산을 사용할

수 있도록 준비하는데 직접 관련되는 지출을 합한 금액)로 측정하며, 현물출자, 증여, 기타 무상으로 취득한 유형자산은 공정가액을 취득원가로 하고 있습니다. 다만, 자산재평가법에 의하여 재평가된 유형자산 및 기업회계기준서 제5호 '유형자산'에 따라 재평가모형을 선택한 토지에 대하여는 재평가액으로 평가하고 있습니다.

당사는 유형자산의 취득 또는 완성후의 지출이 가장 최근에 평가된 성능수준을 초과하여 미래 경제적 효익을 증가시키는 지출은 자본적 지출로, 그렇지 않은 경우에는 발생한 기간의 비용으로 인식하고 있습니다. 한편, 당사는 자산의 제조, 매입, 건설 또는 개발과 관련한 금융비용을 기간비용으로 회계처리하고 있습니다.

당사는 유형자산의 진부화 또는 시장가치의 급격한 하락 등으로 인하여 유형자산의 사용 및 처분으로부터 기대되는 미래의 현금흐름총액의 추정액이 장부가액에 미달하는 경우에는 장부가액을 회수가능가액(순매각가액과 사용가치 중 큰 금액)으로 조정하고 그 차액을 손상차손으로 처리하고 있습니다. 다만, 차기 이후에 손상차손을 인식한 자산의 회수가능가액이 장부가액을 초과하는 경우에는 그 자산이 손상차손을 인식하기 전의 장부가액의 감가상각 후 잔액을 한도로 하여 그 초과액을 손상차손환입으로 처리하고 있습니다.

유형자산에 대한 감가상각은 아래의 자산별 내용연수에 따라 정액법에 의하여 계상하고 있습니다. 각 기간의 감가상각비는 다른 자산의 제조와 관련된 경우에는 관련 자산의 제조원가로, 그 밖의 경우에는 판매비와관리비로 계상하고 있습니다.

구 분	내 용 연 수
건 물	10-40년
구 축 물	19년
기계장치	8년
기타의 유형자산	4년

#### (7) 무형자산의 평가 및 상각방법

당사는 무형자산을 최초로 인식할 때에는 취득원가(당해 무형자산의 구입원가와 자산을 사용할 수 있도록 준비하는데 직접 관련되는 지출)로 측정하고 있습니다. 무형자산은 5년의 내용연수를 적용하여 정액법에 의하여 산정된 상각액을 직접 차감한 잔액으로 표시하고 있으며, 무형자산의 상각이 다른 자산의 제조와 관련된 경우에는 관련 자산의 제조원가로, 그밖의 경우에는 판매비와관리비로 계상하고 있습니다.

한편, 무형자산의 진부화 및 시장가치의 급격한 하락 등으로 인하여 무형자산의 회수가능가액(순매각가액과 사용가치 중 큰 금액)이 장부가액에 중요하게 미달하게 되는 경우에는 그 차액을 손상차손으로 처리하고 있으며, 차기 이후에 손상차손을 인식한 자산의 회수가능가액이 장부가액을 초과하게 되는 경우에는 그 자산이 손상차손을 인식하기 전 장부가액의 상각 후 잔액을 한도로 하여 그 초과금액을 손상차손환입으로 처리하고 있습니다.

#### (8) 외화거래 및 화폐성외화자산·부채의 환산

당사는 모든 외화거래를 거래 당시의 환율에 의하여 원화로 환산·기록하고 있는 바, 이들 거래의 결과로 발생하는 외환차익(차손)은 영업외수익(비용)으로 인식하고 있습니다. 또한, 당

사는 화폐성 외화자산 및 외화부채를 보고기간 종료일 현재 서울외국환중개주식회사가 고시하는 기준환율(US\$1당 : 당기말 1,167.6원, 전기말 1,257.5원)로 평가하고 있으며, 이로 인한 외화환산이익(손실)은 영업외수익(비용)에 반영하고 있습니다.

(9) 해외지점 등의 외화표시 재무제표의 환산

영업·재무활동이 본점과 독립적으로 운영되는 당사의 해외지점 및 해외사업소의 외화표시 자산·부채의 경우에는 당해 자산·부채는 보고기간 종료일 현재의 환율을, 자본은 발생당시의 환율을 적용하며, 손익항목은 당해 회계연도의 평균환율을 적용하여 일괄 환산하고 있습니다. 이로 인하여 발생하는 환산손익은 이를 상계하여 그 차액을 해외사업환산이익(손실)의 과목으로 하여 기타포괄손익누계액으로 처리하고 있습니다. 이에 따른 해외사업환산이익(손실)은 차기 이후에 발생하는 해외사업환산이익(손실)과 상계하여 표시하고 관련지점 및 사업소가 청산, 폐쇄 또는 매각되는 회계연도의 손익으로 처리하고 있습니다.

(10) 공사손실충당부채

당사는 건설형 공사계약과 관련하여 향후 손실의 발생이 예상되는 경우에는 예상손실을 즉시 공사손실충당부채로 인식하여 당기의 매출원가 또는 공사원가에 포함하고 있습니다.

(11) 하자보수충당부채

당사는 공사완성 후 하자보수가 있는 경우에 예상되는 하자보수비 전액을 용역제공 및 공사가 종료되는 회계연도의 공사원가에 포함하고, 동액을 하자보수충당부채로 계상하고 있습니다.

(12) 퇴직급여충당부채

당사는 임직원 퇴직금지급규정에 따라 보고기간 종료일 현재 1년 이상 근속한 전 임직원이 일시에 퇴직할 경우에 지급하여야 할 퇴직금 총 추계액을 퇴직급여충당부채로 설정하고 있으며, 당기말 및 전기말 현재 퇴직금 총 추계액은 각각 7,987,160천원 및 6,999,563천원입니다. 또한, 국민연금법의 규정에 의하여 1999년 3월까지 국민연금공단에 납부한 퇴직금전환금은 국민연금전환금의 과목으로 하여 퇴직급여충당부채에서 차감하는 형식으로 표시하고 있습니다. 한편, 당사는 종업원의 수급권을 보장하는 퇴직보험을 외환은행 등에 가입하고 있으며, 납입보험료는 퇴직보험예치금의 과목으로 하여 퇴직급여충당부채에서 차감하는 형식으로 표시하고 있습니다.

당사가 당기 및 전기 중 임직원에게 실제 지급한 퇴직금은 각각 535,256천원 및 674,354천원입니다.

(13) 파생상품

당사는 파생상품을 당해 계약에 따라 발생된 권리와 의무를 자산·부채로 계상하고 있으며, 공정가액으로 평가한 금액을 재무상태표가액으로 하고 있습니다. 파생상품에서 발생한 손익은 발생시점에 당기손익으로 인식하고 있습니다.

(14) 수익인식

당사는 일반매출의 경우 인도기준을 적용하고 있으며, 건설형 공사계약과 관련된 수익은 진행기준을 적용하여 인식하고 있습니다. 한편, 공사진행률은 총공사예정원가에 대한 실제 공사비 발생액의 비율로 산정하고 있습니다. 다만, 공사결과를 신뢰성 있게 추정할 수 없기 때문에 진행기준을 적용할 수 없는 경우에는 공사수익을 회수가능성이 매우 높은 발생원가의 범위 내에서만 인식하고, 공사원가는 발생한 회계기간의 비용으로 인식하고 있습니다.

(15) 법인세회계

당사는 자산·부채의 장부가액과 세무가액의 차이인 일시적차이에 대하여 이연법인세를 인식하는 경우, 가산할 일시적차이에 대한 이연법인세부채는 법인세관련 기업회계기준서상의 예외항목에 해당하지 않는 경우에는 전액 인식하고 있으며, 차감할 일시적차이에 대한 이연법인세자산은 향후 과세소득의 발생이 거의 확실하여 미래의법인세 절감효과가 실현될 수 있을 것으로 기대되는 경우에 인식하고 있습니다. 이러한 이연법인세자산(부채)는 관련된 자산(부채)항목의 재무상태표상 분류에 따라 재무상태표에 당좌자산(유동부채) 또는 기타비유동자산(비유동부채)으로 분류하고 있으며, 세무상결손금에 따라 인식하게 되는 이연법인세자산의 경우처럼 재무상태표상 자산항목 또는 부채항목과 관련되지 않은 이연법인세자산과 이연법인세부채는 일시적차이의 예상소멸시기에 따라서 유동항목과 기타비유동항목으로 분류하고, 동일한 유동·비유동 구분내의 이연법인세자산과 이연법인세부채가 동일한 과세당국과 관련된 경우에는 각각 상계하여 표시하고 있습니다.

또한, 당기법인세부담액(환급액)과 이연법인세는 손익계산서상 법인세비용의 계산에반영하고 있으며, 이 경우 전기 이전의 기간과 관련된 법인세부담액(환급액)을 당기에 인식한 금액(법인세 추납액 또는 환급액)은 당기법인세부담액(환급액)으로 하여 법인세비용에 포함하고 있습니다. 그러나 당해 기간 또는 다른 기간에 자본계정에 직접적으로 인식되는 거래나 사건 및 기업결합으로부터 발생된 경우에는 각각 자본계정 및 영업권(또는 부의영업권)에서 직접 가감하고 있습니다.

### 3. 한국채택국제회계기준(IFRS)의 준비상황

#### (1) 한국채택국제회계기준 도입 준비계획 및 추진상황

주요활동	준비계획	추진현황
IFRS 도입추진 및 영향분석	-2009년도 하반기부터 IFRS도입을 추진하기 위한 사전검토 및 실무준비 절차에 착수하여 2010년말까지 IFRS도입준비 완료	- IFRS TF팀 구성완료 - IFRS 도입을 위한 용역계약체결 1. IFRS 기준차이분석 (1)KC코트렐및 관계사의 회계처리 현황분석및 기준차이분석 2. KC코트렐및 관계사의 회계정책 수립및 회계매뉴얼 작성 (1)K-IFRS상세분석을 통하여 현행 회계정책과의 차이,이슈,개선안 도출 (2)회계정책 수립을 위한 최적대안 도출 (3)IFRS에 따른 회계정책수립 3. IFRS기준에 의한 재무정보 산출 (1)회계정책 확정을 위한 선택가능한 대안별 재무영향 산출 (2)IFRS도입영향 분석을 위한 2009 사업년도 IFRS기준 결산 재무제표 작성 (2010년 4월예정) 4. IFRS교육 (1)IFRS기준에 대한 교육 (2)회계정책및 매뉴얼에 대한 교육 (3)발생하는 회계이슈에대한 기술적 분석
임직원교육	-IFRS 전환작업에 필요한 전문지식 습득 -2010년 2분기 까지 관계사 교육 실시	- 회계관련 현안설명회 참석 - 한국상장사협의회 - IFRS실무 세미나 - 회계법인 - 국제회계기준 실무해설 설명회 - 한국상장사협의회 - IFRS 조기적용기업 도입사례 세미나 - 금융감독원 - 사내관계사포함 workshop을 통한 교육 - 경영진에 수시보고
회계시스템 정비	-2010년 말까지 IFRS 적용을 위한 회계시스템 정비완료	- 2010년 초 회계법인용역의뢰예정 - 회계시스템 도입범위에 대한 분석중임.

#### (2) 한국채택국제회계기준과 현행 회계기준과의 회계처리방법 차이 중 당사에 중요한 영향을 줄 것으로 예상되는 사항

당사가 2009년 12월 31일 현재 유효한 한국채택국제회계기준을 적용한 재무제표를 작성하는 경우 현행 기업회계기준을 적용한 재무제표와 유의적인 차이를 발생시킬 것으로 예상되는 부분은 다음과 같습니다. 이러한 부분은 발생할 모든 차이를 망라한것은 아니며 향후 추가적인 분석결과에 따라 변경될 수 있습니다. 또한, 유의적인 차이의 구체적인 영향을 실무적으로 구할 수 없는 경우도 있습니다.

구 분	한 국 채 택 국 제 회 계 기 준	현 행 회 계 기 준
연결대상 종속기업의 범위	지분을 50%초과 시 반증이 없다면 지배력이 존재하고, 지배력을 상실하지 않는다면 모두 종속회사로 연결	50% 초과 지분을 뿐만아니라, 30%초과 최대주인 경우도 연결대상 종속회사에 포함. 다음의 하나에 해당하는 경우 연결대상 종속기업의 범위에서 제외

		(1) 취득 당시 12개월 이내 처분을 목적으로 취득 후 적극적으로 매수자를 찾고 있는 경우 (2) 청산 중 혹은 1년 이상 휴업 중인 회사 (3) 자산규모 100억 미만(비외감대상)
영업권 회계처리	최초인식 후 사업결합으로 취득한 영업권은 원가에서 손상차손누계액을 차감하여 측정	내용연수에 걸쳐 정액법으로 상각
종업원급여	예측단위적립방식의 개념에 따라 보험수리적 기법 및 할인율을 사용하여 계산된 예측 퇴직금의 현재가치를 확정급여채무로 계상	보고기간말일 현재 임직원 퇴직금 규정에 따라 당기말 현재 1년이상 근속한 전임직원이 일시에 퇴직할 경우에 지급하여야 할 퇴직금누계액을 퇴직급여충당부채로 설정
금융보증계약	특정 채무자의 채무불이행시 보유자에게 손실액을 지급하는 계약(금융보증계약)의 경우 최초에 공정가치로 인식	지급보증계약은 충당부채에 관한 기업회계기준에 따라 충당부채 요건 충족시 충당부채를 인식

#### 4. 회사분할 및 지주회사 전환

당사는 지배구조 개선을 통한 경영효율성 제고를 위하여 2009년 9월 28일 이사회 결의 및 2009년 11월 12일 임시주주총회 결의를 거쳐 2010년 1월 1일을 분할기준일로하여 투자사업부문을 영위할 존속법인인 케이씨그린홀딩스주식회사(구, 케이씨코트렐주식회사)와 제조사업부문을 영위할 신설법인인 케이씨코트렐주식회사로 분할하였습니다.

기업분할과 관련한 주요 내용은 다음과 같습니다.

##### ① 분할방법 및 내용

분할회사인 케이씨그린홀딩스주식회사(구, 케이씨코트렐주식회사)는 상법 제530조의 2 내지 제530조의 11의 규정에 의하여 제조사업부문을 영위하는 케이씨코트렐주식회사(분할신설법인)를 신설하고, 분할되는 회사의 주주가 분할기일 현재의 지분율에 비례하여 신설회사의 주식을 배정받는 인적분할 방식으로 분할하였습니다.

분할 후 존속회사는 상호를 케이씨코트렐주식회사에서 케이씨그린홀딩스주식회사로 변경하였습니다. 회사는 분할회사인 케이씨그린홀딩스주식회사(구, 케이씨코트렐주식회사)의 분할기일 현재 주주명부에 등재되어 있는 주주를 대상으로 분할신설회사의 주식을 분할되는 회사 소유주식 1주당 0.15주의 비율로 배정하였습니다.

##### ② 권리·의무의 승계 및 책임 등에 관한 사항

분할회사가 이전하는 적극 및 소극재산, 기타의 권리의무와 사실관계 일체에 대한 계산은 분할기일부터 분할신설회사로 이전됩니다. 다만, 상법 제530조의 9 제1항에 의거 분할로 인하여 설립되는 회사 또는 분할되는 회사는 분할 전의 회사 채무에 관하여 연대하여 변제할 책임이 있습니다.

##### ③ 종업원 승계와 퇴직금에 관한 사항

분할회사에서 분할신설회사로 이전되는 사업부문에서 근무하는 종업원 및 그들의 퇴직금은 분할기일자로 분할신설회사로 승계됩니다.

##### ④ 분할 전 및 분할존속회사와 분할신설회사의 분할 후 재무상태표

(단위 : 원)

구 분	분 할 전	분 할 후	
	케이씨코트렐㈜	케이씨그린홀딩스㈜	케이씨코트렐㈜
1.유동자산	99,203,354,485	17,355,114,860	81,848,239,625
1)당좌자산	94,202,744,579	17,355,114,860	76,847,629,719
(1)현금및현금성자산	36,874,251,216	12,704,780,000	24,169,471,216
(2)단기금융상품	6,896,444,776	3,000,000,000	3,896,444,776
(3)매출채권	37,700,420,015	-	37,700,420,015
대손충당금	(-)536,547,078	-	(-)536,547,078
(4)단기대여금	589,148,115	527,752,860	61,395,255
대손충당금	(-)5,891,481	(-)5,277,529	(-)613,952
(5)미수금	1,655,829,792	940,784,803	715,044,989
대손충당금	(-)16,993,897	(-)9,407,848	(-)7,586,049
(6)미수수익	167,054,068	35,532,569	131,521,499
대손충당금	(-)1,670,540	(-)355,326	(-)1,315,214
(7)선급금	7,833,856,371	4,250,000	7,829,606,371
대손충당금	(-)78,338,563	(-)42,500	(-)78,296,063
(8)선급비용	593,154,455	446,667	592,707,788
(9)부가세대급금	441,520,551	156,651,164	284,869,387
(10)파생상품자산	708,896,549	-	708,896,549
(11)이연법인세자산	1,381,610,230	-	1,381,610,230
2)재고자산	5,000,609,906	-	5,000,609,906
(1)원재료	3,200,553,219	-	3,200,553,219
(2)재공품	950,147,694	-	950,147,694
(3)미착품	849,908,993	-	849,908,993
2.비유동성자산	115,941,706,023	86,813,599,189	29,128,106,834
1)투자자산	72,266,684,097	70,854,663,791	1,412,020,306
(1)장기금융상품	50,500,000	50,500,000	-
(2)매도가능증권	1,412,020,306	-	1,412,020,306



(3)지분법 적용투자주식	70,804,163,791	70,804,163,791	-
2)유형자산	39,631,756,381	12,935,116,571	26,696,639,810
(1)토지	27,230,274,588	10,483,200,000	16,747,074,588
(2)건물	11,282,074,835	3,759,021,152	7,523,053,683
감가상각누계액	(-)3,706,514,561	(-)1,446,452,799	(-)2,260,061,762
(3)구축물	1,049,461,506	-	1,049,461,506
감가상각누계액	(-)360,099,228	-	(-)360,099,228
(4)기계장치	7,266,307,526	-	7,266,307,526
감가상각누계액	(-)4,652,620,924	-	(-)4,652,620,924
(5)차량운반구	649,333,183	98,998,550	550,334,633
감가상각누계액	(-)508,020,633	(-)86,986,596	(-)421,034,037
(6)공구와기구	613,033,468	-	613,033,468
감가상각누계액	(-)450,822,534	-	(-)450,822,534
(7)비품	895,078,866	238,139,709	656,939,157
감가상각누계액	(-)531,681,927	(-)110,803,445	(-)420,878,482
(8)입목	6,782,400	-	6,782,400
(9)건설중인자산	849,169,816	-	849,169,816
3)무형자산	677,760,339	577,272,473	100,487,866
(1)기타의무형자산	677,760,339	577,272,473	100,487,866
4)기타비유동자산	3,365,505,206	2,446,546,354	918,958,852
(1)보증금	2,193,022,505	1,310,120,380	882,902,125
(2)선급기술도입비	1,136,425,974	1,136,425,974	-
(3)통화선도	36,056,727	-	36,056,727
자 산 총 계	215,145,060,508	104,168,714,049	110,976,346,459
1.유동부채	109,687,704,653	24,571,416,739	85,116,287,914
(1)매입채무	21,888,153,302	-	21,888,153,302
(2)단기차입금	8,265,000,000	8,265,000,000	-
(3)미지급금	934,767,828	173,664,461	761,103,367
(4)선수금	56,130,555,765	-	56,130,555,765

(5)예수금	339,257,001	137,626,315	201,630,686
(6)미지급비용	1,993,954,906	383,089,862	1,610,865,044
(7)미지급배당금	2,282,190	2,282,190	-
(8)유동성장기부채	14,000,000,000	14,000,000,000	-
(9)공사손실충당부채	548,086,215	-	548,086,215
(10)하자보수충당부채	3,740,744,632	-	3,740,744,632
(11)미지급법인세	1,609,753,911	1,609,753,911	-
(12)과생상품부채	4,614,140	-	4,614,140
(13)기타충당부채	230,534,763	-	230,534,763
2.비유동부채	11,596,210,980	6,514,141,371	5,082,069,609
(1)임대보증금	2,835,000,000	2,835,000,000	-
(2)과생상품부채	208,494,356	-	208,494,356
(3)퇴직급여충당부채	7,987,160,486	1,355,010,645	6,632,149,841
국민연금퇴직전환금	(-)15,220,500	(-)2,559,000	(-)12,661,500
퇴직보험예치금	(-)5,516,514,709	(-)760,672,094	(-)4,755,842,615
(4)이연법인세부채	5,420,495,500	3,087,361,820	2,333,133,680
(5)하자보수충당부채	676,795,847	-	676,795,847
부 채 총 계	121,283,915,633	31,085,558,110	90,198,357,523
1.자본금	8,500,000,000	7,225,000,000	1,275,000,000
(1)보통주자본금	8,500,000,000	7,225,000,000	1,275,000,000
2.자본잉여금	26,904,248,156	22,900,031,855	10,071,045,243
(1)주식발행초과금	26,694,775,340	22,690,559,039	10,071,045,243
(2)기타자본잉여금	208,564,144	208,564,144	-
(3)재평가적립금	908,672	908,672	-
3.자본조정	(-)875,000,000	(-)6,941,828,942	-
(1)감자차손	-	(-)6,066,828,942	-
(2)지분법자본조정	(-)875,000,000	(-)875,000,000	-
4.기타포괄손익누계액	17,836,606,794	8,404,663,101	9,431,943,693
(1)지분법자본변동	5,031,738,925	5,031,738,925	-

(2)부외지분법자본변동	(-)1,975,800,188	(-)1,975,800,188	-
(3)해외사업환산이익	670,398,319	-	670,398,319
(4)토지재평가차익	14,110,269,738	5,348,724,364	8,761,545,374
5.이익잉여금	41,495,289,925	41,495,289,925	-
(1)법정적립금	854,264,000	854,264,000	-
(2)임의적립금	3,929,030,760	3,929,030,760	-
(3)미처분이익잉여금	36,711,995,165	36,711,995,165	-
자 본 총 계	93,861,144,875	73,083,155,939	20,777,988,936
부채와자본총계	215,145,060,508	104,168,714,049	110,976,346,459

## IV. 감사인의 감사의견 등

### 1. 감사인에 관한 사항

#### (1) 감사인에 관한 사항

제35기 감사는 삼일회계법인이 수행하였으나, 감사계약기간의 만료로 제 36기부터 안진회계법인이 감사를 수행하고 있으며 총 소요시간, 감사용역에 대한 보수 등 세부내용은 아래와 같습니다.

(단위 : 원, 시간)

사업연도	감사인	내용	보수	총소요시간
제37기	안진회계법인	분,반기검토/중간/기말/연결감사	50,000,000	1,190
제36기	안진회계법인	분,반기검토/중간/기말/연결감사	50,000,000	1,080
제35기	삼일회계법인	분,반기검토/중간/기말/연결감사	51,000,000	1,290

#### (2) 감사인의 의견

사업연도	감사(또는 검토)의견	지적사항등 요약
제37기	적정	해당사항 없음
제36기	적정	해당사항 없음
제35기	적장	해당사항 없음

#### (3) 당해 사업연도의 감사절차 요약

감사인은 첨부된 케이씨그린홀딩스 주식회사(구 케이씨코트렐 주식회사)의 2009년 12월 31일 현재의 재무상태표와 동일로 종료되는 회계연도의 손익계산서, 자본변동표 및 현금흐름표를 감사하였습니다. 이 재무제표를 작성할 책임은 회사 경영자에게 있으며 본 감사인의 책임은 동 재무제표에 대하여 감사를 실시하고 이를 근거로 이 재무제표에 대하여 의견을 표명하는 것입니다.

감사인은 대한민국의 회계감사기준에 따라 감사를 실시하였습니다. 이 기준은 본 감사인이 재무제표가 중요하게 왜곡표시되지 아니하였다는 것을 합리적으로 확신하도록 감사를 계획하고 실시할 것을 요구하고 있습니다. 감사는 재무제표상의 금액과 공시내용의 근거가 되는 증거를 시사의 방법을 적용하여 검증하는 것을 포함하고 있습니다. 또한 감사는 재무제표의 전반적인 표시내용에 대한 평가뿐만 아니라 재무제표 작성을 위해 경영자가 적용한 회계원칙과 유의적 회계추정에 대한 평가를 포함하고 있습니다.

감사인의 감사결과, 상기 재무제표가 중요성의 관점에서 대한민국에서 일반적으로 인정된 회계처리기준에 위배되어 작성되었다는 점이 발견되지 아니하였습니다.

### 2. 내부통제에 관한 사항

감사인은 제37기 내부회계관리제도 운영실태평가보고서를 검토하였으며, 운영실태보고 내용이 중요성의 관점에서 내부회계관리제도 모범규준의 규정에 따라 작성되지않았다고 판단

하게 하는 점이 발견되지 아니하였다는 의견을 표명하였습니다.

## V. 이사의 경영진단 및 분석의견

### 1. 경영성과

(단위 : 백만원)

과 목	제 37 기	제 36 기	제 35 기	비 고
	2009	2008	2007	
I. 매출액	141,348	182,303	140,287	전기대비 22.47% 감소
II. 매출원가	113,905	157,860	117,510	-
III. 매출총이익	27,442	24,443	22,776	-
IV. 판매비와관리비	12,540	11,171	8,961	전기대비 12.25% 증가
V. 영업이익	14,903	13,272	13,815	전기대비 12.29% 증가
VI. 영업외수익	18,170	17,802	7,197	전기대비 2.07% 증가
VII. 영업외비용	16,006	19,430	3,958	전기대비 21.39% 감소
VIII. 법인세비용차감전순익	17,067	11,644	17,054	전기대비 46.57% 증가
IX. 법인세비용	3,198	3,448	4,190	-
X. 당기순이익	13,869	8,196	12,864	전기대비 69.22% 증가
XI. 주당순이익	816	482	757	-

당기의 매출액은 전기대비 22.47% 감소한 1,413억원이나 영업이익은 12.29%, 당기순이익은 69.22% 증가하였습니다. 이는 지난 금융위기이후 국내외 설비투자의 침체영향으로 매출액규모는 감소하였으나 보령화력 1,2호기 EP주요부품 구매계약, 태안화력 5,6호기 전기집진기 성능개선기자재등 프로젝트에서의 원가율호전과 파생상품평가등의 영향으로 영업이익과 당기순이익이 증가되어 나타난 것입니다.

당기의 손익분석지표는 아래와 같습니다.

(단위 : %)

항 목	산업평균(2008)	당사	차이
매출액 영업이익률	5.89	10.54	4.65
매출액 순이익률	2.42	9.81	7.39
총자산 순이익률	2.85	6.45	3.60
자기자본 순이익률	6.13	14.78	8.65

## 2. 재무상태

(단위 : 백만원)

과 목	제 37 기	제 36 기	제 35 기	비 고
	2009	2008	2007	
[유동자산]	99,203	69,233	72,906	전기대비 43.29% 증가
[비유동자산]	115,942	98,770	58,489	전기대비 17.39% 증가
자산총계	215,145	168,003	131,395	전기대비 28.06% 증가
[유동부채]	109,688	60,836	56,085	전기대비 80.30% 증가
[비유동부채]	11,596	19,312	14,236	전기대비 39.95% 감소
부채총계	121,284	80,148	70,321	전기대비 51.33% 증가
[자본금]	8,500	8,500	8,500	-
[자본잉여금]	26,904	26,904	26,904	-
[자본조정]	(875)	0	0	-
[기타포괄손익누계액]	17,837	20,905	(570)	-
[이익잉여금]	41,495	31,546	26,240	전기대비 31.54% 증가
자본총계	93,861	87,855	61,074	전기대비 6.84% 증가

(괄호안은 부의 수치임)

(단위 : %)

항 목	산업평균(2008)	당사	차이
유동비율	112.77	90.44	-22.33
부채비율	123.23	129.22	5.99
차입금의존도	26.30	10.35	-15.95

## 3. 자금조달

(단위 : 백만원)

조 달 원 천	기초잔액	신규조달	상환등감소	기말잔액	비고
은 행	7,746	63,265	48,746	22,265	-
보 험 회 사	-	-	-	-	-
종합금융회사	-	-	-	-	-

여신전문금융회사	-	-	-	-	-
상호저축은행	-	-	-	-	-
기타금융기관	-	-	-	-	-
금융기관 합계	7,746	63,265	48,746	22,265	-
회사채 (공모)	-	-	-	-	-
회사채 (사모)	-	-	-	-	-
유 상 증 자 (공모)	-	-	-	-	-
유 상 증 자 (사모)	-	-	-	-	-
자산유동화 (공모)	-	-	-	-	-
자산유동화 (사모)	-	-	-	-	-
기 타	-	-	-	-	-
자본시장 합계	-	-	-	-	-
주주 · 임원 · 계열회사차입금	-	-	-	-	-
기 타	-	-	-	-	-
총 계	7,746	63,265	48,746	22,265	-

\* 2009년 KC글라스 합병으로 인하여 안성유리공업(주) 주식인수와 관련한 은행차 입금이 증가하였습니다.

#### 4. 기타 참고사항

2009년은 전 세계적인 금융위기 여파와 국내 설비투자침체로 인하여 전기대비 매출액이 감소하였습니다. 그러나 금융위기이후 침체되었던 설비투자가 다소 회복의 기미를 보이고 있으며 내부적으로 원가절감을 위한 끊임없는 노력을 통하여 향후 전망은 매우 밝을 것으로 예상됩니다. 이를 위하여 국내시장에만 국한되지 않고 미국, 영국, 중국, 인도, 베트남 등 해외 지사설립 및 해외공사 수주에 관심과 노력을 기울여 글로벌 기업이 되기 위해 노력하고 있습니다.

또한 지주회사체제로의 전환을 통하여 관계사간의 효과적인 시너지 창출을 도모하고 내수 시장에서의 안정적인 매출 확보를 위하여 신규법인 설립 및 지분 출자 등으로 사업영역을 확대해 나감으로써 국내외 환경시장에서의 위상을 더욱 견고히 하고 있습니다.

당사의 국내외 매출현황은 아래와 같습니다.

(단위 : 백만원, %)

사업부문	매출 유형	제 37 기		제 36 기		제 35 기		비고
		매출액	비율	매출액	비율	매출액	비율	
기계 및 장비제조	내 수	108,836	77	106,796	59	128,088	91	전기대비 1.91% 증가



	수출	32,512	23	75,507	41	12,199	9	전기대비 56.94% 감소
합 계		141,348	100	182,303	100	140,287	100	-

## VI. 이사회 등 회사의 기관 및 계열회사에 관한 사항

### 1. 이사회에 관한 사항

#### (1) 이사회 구성에 관한 사항

가) 사업보고서 작성기준일(12월31일) 현재 당사의 이사회는 3명의 상근이사, 1명의 사외이사 등 4명의 이사로 구성되어 있습니다.

※각 이사의 주요 이력 및 업무분장은 제8장 1. 임원및 직원의 현황을 참조하시기 바랍니다.

나) 이사회후보의 인적사항에 관한 주총 전 공시여부 및 주주의 추천여부

\* 2009년 정기주주총회

: 주주총회 소집결의 및 주주총회 소집통지서에 이사회후보 인적사항과  
관련내용 기재

- 제출일 : 2009년 3월 3일 (주주총회 소집결의일)

- 내 용 : 이사회후보 2명에 대한 인적사항

- 추 천 : 이사회

\* 2009년 임시주주총회

: 주주총회 소집결의 및 주주총회 소집통지서에 이사회후보 인적사항과  
관련내용 기재

- 제출일 : 2009년 9월 28일

- 내 용 : 이사회후보 1명에 대한 인적사항

- 추 천 : 이사회

\* 2010년 정기주주총회

: 주주총회 소집결의 및 주주총회 소집통지서에 이사회후보 인적사항과  
관련내용 기재

- 제출일 : 2010년 2월 26일 (주주총회 소집결의일)

- 내 용 : 이사회후보 2명에 대한 인적사항

- 추 천 : 이사회

#### (2) 사외이사 현황

성 명	주 요 경 력	최대주주등과의 이해관계	대내외 교육 참여현황	비 고
윤 계 근	1977 부평고등학교 졸업 1981 공인회계사2차시험합격 1982 서울대 국제경제학과졸업 1981-1992 삼일회계법인 근무 1988-1989 일본 중앙신광감사법인 근무 1992-1993 삼화공인회계사사무소 근무 1994-1997 삼화합동회계사사무소 근무 1997-1999 삼화회계법인 근무 1999- 법무법인케이씨엘 근무	해당법인의 임원	-	-

※ 사외이사의 업무지원 조직(부서 또는 팀) : 기획팀 (담당자 : 윤제연 ☎ 02-320-6311)

### (3) 이사회 주요활동 내역

회 차	개최일자	의 안 내 용	가결 여부	사외이사 참석여부	비고
				윤계근	
37-1	2009.01.28	인도 현지 신설법인 설립에 관한 건	가결	불참	-
37-2	2009.02.18	내부회계관리제도의 운영현황 보고의 건	가결	불참	-
37-3	2009.02.18	채무보증에 관한 건(KC태양광발전)	가결	불참	-
37-4	2009.02.19	타법인 출자에 관한 건(KC한미산업)	가결	불참	-
37-5	2009.03.03	제36기 정기주주총회 소집 및 상정의안 승인의 건	가결	찬성	-
37-6	2009.03.04	주주대여금 기간연장에 관한건(Veolia ES&KC Ecocycle Co.,Ltd.)	가결	불참	-
37-7	2009.03.20	대표이사 선임의 건(이태영)	가결	찬성	-
37-8	2009.03.25	관계사 지급보증의 건(KC China Co.,Ltd.)	가결	불참	-
37-9	2009.03.27	채무보증에 관한 건(KC삼양정수)	가결	불참	-
37-10	2009.03.30	채무보증에 관한 건(KC환경개발)	가결	불참	-
37-11	2009.03.31	기채 및 은행여신에 관한 건(한국씨티은행)	가결	불참	-
37-12	2009.04.30	타법인 출자에 관한 건(엔더블유엘퍼시픽)	가결	찬성	-
37-13	2009.04.30	KC글라스 주식회사와 합병의 건	가결	찬성	-
37-14	2009.04.30	타법인 출자에 관한 건(안성유리공업 주식회사)	가결	찬성	-
37-15	2009.05.07	채무보증에 관한 건(Lodge Cottrell Ltd)	가결	불참	-
37-16	2009.05.25	채무보증에 관한 건(Veolia ES&KC Ecocycle Co.,Ltd.)	가결	불참	-
37-17	2009.05.29	금전소비대차에 관한 건(KC글라스)	가결	불참	-
37-18	2009.05.29	KC한미산업 주식회사 일반대 오억원 보증의 건	가결	불참	-
37-19	2009.06.01	KC글라스 주식회사와의 합병 승인의 건	가결	불참	-
37-20	2009.06.23	기채에 관한 건(포괄수출금융)	가결	불참	-
37-21	2009.06.29	채무 연대보증의 건(코리아솔라홀딩컴퍼니)	가결	불참	-
37-22	2009.07.03	KC글라스 주식회사와의 간이합병 종료보고의 건	가결	불참	-
37-23	2009.07.17	채무보증에 관한 건(장춘케이씨환보유한공사)	가결	불참	-

37-24	2009.07.20	채무보증에 관한 건(Lodge Cottrell Ltd.)	가결	불참	-
37-25	2009.08.04	KC환경개발 주식회사 일반대 칠억원 보증의 건	가결	불참	-
37-26	2009.08.04	KC환경개발 주식회사 일반대 일십삼억원 보증의 건	가결	불참	-
37-27	2009.08.06	금전소비대차의 건((주)KC에너지아)	가결	불참	-
37-28	2009.08.18	기채 및 은행여신에 관한 건(한국씨티은행)	가결	불참	-
37-29	2009.09.17	여신한도증액에 관한 건(한국외환은행)	가결	불참	-
37-30	2009.09.17	채무보증에 관한 건(Lodge Cottrell Ltd.)	가결	불참	-
37-31	2009.09.28	분할계획서승인 및 임시주주총회 소집의 건	가결	찬성	-
37-32	2009.09.28	타법인 출자에 관한 건(솔라플러스	가결	찬성	-
37-33	2009.09.28	KC환경개발 주식회사 사후관리이행보증보험 약정 연대보증의 건	가결	찬성	-
37-34	2009.11.09	KC환경개발 주식회사 일반대 일십억원 보증의 건	가결	불참	-
37-35	2009.11.10	금전소비대차에 관한 건 (KC에너지아)	가결	불참	-
37-36	2009.11.11	타법인 출자 지분의 처분에 관한 건(솔라플러스) 타법인 출자에 관한 건 (솔라플러스)	가결	불참	-
37-37	2009.11.23	금전소비대차에 관한 건 (KC에너지아)	가결	불참	-
37-38	2009.11.25	포괄여신한도증액에 관한 건	가결	불참	-
37-39	2009.12.17	타법인 추가 출자에 관한 건 (베올리아이에스앤케이씨에코사이클)	가결	찬성	-
37-40	2009.12.21	내부회계관리제도의 운영현황 보고의 건	가결	불참	-
37-41	2009.12.26	채무보증 연장에 관한 건(KC환경서비스)	가결	불참	-
37-42	2009.12.26	채무보증 연장에 관한 건(KC환경서비스)	가결	불참	-
37-43	2009.12.28	타법인 출자지분의 처분에 관한 건(건원)	가결	불참	-
37-44	2009.12.29	채무보증에 관한 건(베올리아이에스앤케이씨에코사이클)	가결	불참	-
37-45	2009.12.30	여신에 대한 연대보증의 건 (KC코트렐)	가결	불참	-

※2009년 3월 20일 제36기 정기주주총회에서 임기가 만료되는 대표이사 이태영, 이사 최영희의 재선임이 가결되었습니다.

(4) 결산일(2009.12.31)이후 이사회 의 주요활동 내역 -

회 차	개최일자	의 안 내 용	가결여부	사외이사 참석여부	비고
				윤계근	
					-

38-1	2010.01.05	금전소비대차 기간연장에 관한 건(KC에너지아)	가결	불참	-
38-2	2010.01.05	분할경과 보고 및 공고의 건	가결	찬성	-
38-3	2010.01.07	외화여신한도 증액의 건	가결	불참	-
38-4	2010.01.18	채무보증에 관한 건(KC코트렐)	가결	불참	회사 분할로 인한 채무 승계
38-5	2010.01.18	기채 및 은행여신에 관한 건	가결	불참	-
38-6	2010.01.22	제 3자를 위한 연대보증에 관한 건(KC인발그린에너지)	가결	불참	-
38-7	2010.02.01	여신에 대한 연대보증의 건(KC코트렐)	가결	불참	회사 분할로 인한 채무 승계
38-8	2010.02.03	자기주식 처분 결정의 건	가결	불참	-
38-9	2010.02.10	채무 연대보증에 관한 건(KC태양광발전)	가결	불참	-
38-10	2010.02.16	채무보증에 관한 건(KC환경개발)	가결	불참	-
38-11	2010.02.24	제 3자를 위한 연대보증에 관한 건(KC인발그린에너지)	가결	불참	-
38-12	2010.02.26	제37기 정기주주총회 소집 및 상정의안 승인의 건	가결	찬성	-
38-13	2010.03.12	관계사 채무보증 연장에 관한 건	가결	불참	-
38-14	2010.03.19	채무 연대보증에 관한 건(코리아솔라홀딩컴퍼니)	가결	불참	-

※ 2010년 3월 19일 제37기 정기주주총회에서 임기가 만료되는 사내이사 김정완, 사외이사 윤계근의 재선임이 가결되었습니다.

## 2. 감사제도에 관한 사항

### (1) 감사기구 관련 사항

가) 감사위원회(감사) 설치여부, 구성방법 등

- 감사위원회 : 설치되어 있지 않음.

- 감 사 : 상근감사 1명

나) 감사위원회(감사)의 감사업무에 필요한 경영정보접근을 위한 내부장치 마련 여부

1) 당사의 감사는 상근감사 1명으로 구성되어 있습니다.

2) 회계에 관한 감사

회계감사를 위하여 회계에 관한 장부와 관계서류를 열람하고 재무제표 및 동부속명세서에 대하여도 면밀히 검토하고 있습니다. 감사를 실시함에 있어서 필요하다고 인정되는 경우 대조, 실사, 입회, 조회 기타 적절한

감사절차를 적용하여 감사하였습니다.

3) 업무에 관한 감사

업무감사를 위하여 이사회 및 기타 중요한 회의에 출석하고 필요하다고 인정되는 경우 이사로부터 영업에 관한 보고를 받았으며 중요한 업무에 관한 서류를 열람하고 그 내용을 면밀히 검토하는 등 적절한 방법을 사용하여 조사하고 있습니다.

(2) 감사위원회(감사)의 인적사항

성 명	주 요 경 력	비 고
김종열	<ul style="list-style-type: none"> <li>- 중앙대학교 경영학과 졸</li> <li>- 인하대학교 경영대학원 졸(경영학 석사)</li> <li>- 호서대학교 벤처전문대학원 정보경영학과 (경영학 박사)</li> <li>- (주)에스엠비경영연구원 대표이사</li> <li>- 산업자원부 에너지관련산업 사업성평가위원</li> <li>- 단국대학교 외래강사</li> <li>- 한양대학교 공학대학원겸임 교수</li> <li>- 한진그룹 경영조정실 재무관리 팀장</li> <li>- 대한항공 일본지역본부 주재(상무)</li> <li>- 한진정보통신(주) 경영관리본부장</li> </ul>	상근

(3) 감사위원회(감사)의 주요활동내역

회 차	개최일자	의 안 내 용	가결여부	비고
37-2	2009.02.18	내부회계관리제도의 운영현황 보고의 건	가결	-
37-3	2009.02.18	채무보증에 관한 건(KC태양광발전)	가결	
37-5	2009.03.03	제36기 정기주주총회 소집 및 상정의안 승인의 건	가결	-
37-7	2009.03.20	대표이사 선임의 건(이태영)	가결	-
37-9	2009.03.27	채무보증에 관한 건(KC삼양정수)	가결	-
37-12	2009.04.30	타법인 출자에 관한 건(엔더블유엘퍼시픽)	가결	-
37-13	2009.04.30	KC글라스 주식회사와 합병의 건	가결	-
37-14	2009.04.30	타법인 출자에 관한 건(안성유리공업 주식회사)	가결	-
37-16	2009.05.25	채무보증에 관한 건(Veolia ES&KC Ecocycle Co.,Ltd.)	가결	-
37-18	2009.05.29	KC한미산업 주식회사 일반대 오역원 보증의 건	가결	-
37-19	2009.06.01	KC글라스 주식회사와의 합병 승인의 건	가결	-
37-21	2009.06.29	채무 연대보증의 건(코리아솔라홀딩컴퍼니)	가결	-
37-22	2009.07.03	KC글라스 주식회사와의 간이합병 종료보고의 건	가결	-

37-25	2009.08.04	KC환경개발 주식회사 일반대 칠억원 보증의 건	가결	-
37-26	2009.08.04	KC환경개발 주식회사 일반대 일십삼억원 보증의 건	가결	-
37-31	2009.09.28	분할계획서승인 및 임시주주총회 소집의 건	가결	-
37-32	2009.09.28	타법인 출자에 관한 건(솔라플러스	가결	-
37-33	2009.09.28	KC환경개발 주식회사 사후관리이행보증보험 약정 연대보증의 건	가결	-
37-34	2009.11.09	KC환경개발 주식회사 일반대 일십억원 보증의 건	가결	-
37-37	2009.11.23	금전소비대차에 관한 건 (KC에너지아)	가결	-
37-40	2009.12.21	내부회계관리제도의 운영현황 보고의 건	가결	

#### (4) 결산일(2009.12.31)이후 감사의 주요활동 내역

회 차	개최일자	의 안 내 용	가결여부	비고
38-1	2010.01.05	금전소비대차 기간연장에 관한 건(KC에너지아)	가결	-
38-2	2010.01.05	분할경과 보고 및 공고의 건	가결	-
38-8	2010.02.03	자기주식 처분 결정의 건	가결	-
38-12	2010.02.26	제37기 정기주주총회 소집 및 상정의안 승인의 건	가결	-

### 3. 주주의 의결권 행사에 관한 사항

당사는 집중투표제, 서면투표제 또는 전자투표제 및 소수주주권의 행사여부 관련 해 당사항 없습니다.

### 4. 계열회사 등의 현황

#### 1. 기업집단에 소속된 회사 [2009. 12월 31일 현재]

구분	KC코트렐(주)	KC환경서비스(주)	KC태양광발전(주)	클레스트라하우저 만(주)	Lodge Cottrell Ltd.	KC Cottrell (China) Co., Ltd.
KC Cottrell (China) Co., Ltd.	100.00%					
Lodge Cottrell Ltd.	100.00%					
Lodge Cottrell Inc.	80.00%				20.00%	
KC 삼양정수㈜	30.93%					

Lodge Cottrell India Pvt.Ltd.	100.00%					
KC Cottrell Vietnam Co.,Ltd.	100.00%					
KC환경서비스(주)	100.00%					
KC환경개발(주)	20.00%	50.00%				
KC정립환경㈜		100.00%				
KC한미산업㈜	71.43%					
베올리아이에스엔케이씨에코사이클㈜	49.00%					
안성유리공업(주)	68.98%					
조드케이씨㈜	50.00%					
(주)클레스트라하우저만	50.00%					
Clestra Limited(홍콩)				100.00%		
Clistra Hauserman KK. (일본)				100.00%		
Clestra Architectural Products Ltd.(상해)				100.00%		
Clestra Australia Pty Ltd.(호주)				100.00%		
KC Envirotech E&C(FuShun) Co., Ltd.	25.00%					25.00%
엔더블유엘퍼시픽㈜	50.00%					
KC태양광발전(주)	100.00%					
코리아솔라홀딩컴퍼니㈜	59.00%		1.00%			
(주)KC에너지아			50.00%			
(주)코리아카본뱅크	5.49%					
KC수산태양광발전㈜			100.00%			
KC최화제과기(북경)유한공사		100.00%				
KC인발그린에너지(주)	67.00%					

## 타법인출자 현황

[2009. 12. 31 현재]

(단위 : 주, 백만원)



[illegible]

Lodge Cottrell India Pvt., Ltd.		-	-	-	-	3	-	미발행	100.00 %	3	1,258	(-)26
엔더블유엘퍼시픽(주)		-	-	-	70,000	2,380	313	70,000	50.00%	2,693	5,651	507
KC인발그린에너지(주)		-		-	53,600	404	-	53,600	67.00%	404	792	30
합 계				56,451		12,933	(- )1,471			70,855	192,302	6,367

## VII. 주주에 관한 사항

### 1. 주주의 분포

#### (1) 최대주주 및 그 특수관계인의 주식소유 현황

[2009년 12월 31일 현재]

(단위:주,%)

성명	관계	주식의 종류	소유주식수(지분율)						변동 원인
			기초		증가	감소	기말		
			주식수	지분율	주식수	주식수	주식수	지분율	
이태영	본인	보통주	3,231,810	19.01	0	0	3,231,810	19.01	-
이달우	친인척	보통주	1,536,720	9.04	0	0	1,536,720	9.04	-
신정식	친인척	보통주	381,560	2.24	0	60,000	321,560	1.89	장내매도
이재영	친인척	보통주	674,050	3.97	0	0	674,050	3.97	-
이인경	친인척	보통주	8,460	0.05		5,500	2,960	0.02	장내매도
강태일	임원	보통주	10,000	0.06	3,500	5,000	8,500	0.05	장내매수/장내매도
최영희	임원	보통주	7,470	0.04	0	0	7,470	0.04	-
김정완	임원	보통주	2,500	0.01	0	0	2,500	0.01	-
임창호	임원	보통주	0	0	45,300	0	45,300	0.27	신규선입
윤계근	임원	보통주	0	0	10,000	0	10,000	0.06	장내매수
서동영	임원	보통주	0	0	3,000	0	3,000	0.02	장내매수
계		보통주	5,852,570	34.42	61,800	70,500	5,843,870	34.38	-
		우선주	0	0	0	0	0	0	
		합계	5,852,570	34.42	61,800	70,500	5,843,870	34.38	

최대주주명 : 이태영 (KC코트렐 대표이사)

특수관계인의 수 : 10명

#### (2) 5%이상 주주의 주식소유 현황

[2009년 12월 31일 현재]

(단위:주,%)

순위	성명(명칭)	보통주		우선주		소계	
		주식수	지분율	주식수	지분율	주식수	지분율
1	이태영	3,231,810	19.01	0	0.00	3,231,810	19.01
2	이달우	1,536,720	9.04	0	0.00	1,536,720	9.04

합 계	4,768,530	28.05	0	0.00	4,768,530	28.05
-----	-----------	-------	---	------	-----------	-------

(3) 우리사주조합 주식보유내역

(단위 : 주)

주식의 종류	기초잔고	기말잔고
보통주	219,510	45,340

(4) 주주분포

2009년 12월 31일 현재

구 분	주주수	비 율(%)	주식수	비 율(%)	비 고
소액주주합계	11,346	99.886%	10,530,135	61.94%	-
소액주주(법인)	101	0.889%	1,102,095	6.48%	-
소액주주(일반)	11,243	98.979%	9,382,700	55.19%	-
우리사주조합	2	0.018%	45,340	0.27%	-
최대주주등	11	0.097%	5,843,870	34.38%	-
기타주주 합계	2	0.017%	625,995	3.68%	-
기타주주 (법인)	2	0.017%	625,995	3.68%	-
기타주주 (개인)	-	0.000%	-	0.00%	-
실기주	-	0.000%	-	0.00%	-
합계	11,359	100.000%	17,000,000	100.00%	-

2. 주식사무

정관상 신주인수권의 내용	주1)		
결 산 일	12월 31 일	정기주주총회	사업연도종료후 90일 이내 (3 월중)
주주명부폐쇄시기	주2)		
주권의 종류	1,5,10,50,100,500,1000,10000주권 8(종)		
명의개서대리인	(주)하나은행		
주주의 특전	-	공고게재신문	서울신문

주1) 제 10 조 (신주인수권)

1. 당 회사의 주주는 신주발행에 있어서 그가 소유한 주식수에 비례하여 신주의

배정을 받을 권리를 가진다.

2. 제 1 항 본문의 규정에 불구하고 다음 각호의 어느 하나에 해당하는 경우에는 주주 외의 자에게 이사회 결의로 신주를 배정할 수 있다.
  - 1) 주주우선공모의 방식으로 신주를 발행하는 경우
  - 2) 발행주식총수의 100분의 50를 초과하지 않는 범위 내에서 일반공모의 방식으로 신주를 발행하는 경우
  - 3) 자본시장과 금융투자업에 관한 법률 제 165조의 7의 규정에 의하여 우리 사주 조합원에게 신주를 발행하는 경우
  - 4) 발행주식총수의 100분의 50를 초과하지 않는 범위 내에서 주식예탁증서 (DR) 발행에 따라 신주를 발행하는 경우
  - 5) 발행주식총수의 100분의 50를 초과하지 않는 범위 내에서 회사가 경영상의 필요로 국내외 금융기관 또는 기관투자자에게 신주를 발행하는 경우
  - 6) 상법 제340조의2 및 제542조의3의 규정에 의하여 주식매수 선택권의 행사로 인하여 신주를 발행하는 경우
  - 7) 발행주식총수의 100분의 50를 초과하지 않는 범위 내에서 사업상 중요한 기술을 도입, 연구개발, 생산·판매·자본제휴를 위하여 그 상대방에게 신주를 발행하는 경우
3. 제2항 각호의 어느 하나의 방식에 의해 신주를 발행할 경우에는 발행할 주식의 종류와 수 및 발행가격 등은 이사회 결의로 정한다.
4. 주주가 신주인수권을 포기 또는 상실하거나 신주배정에서 단주가 발생하는 경우에 그 처리방법은 이사회 결의로 정한다.
5. 회사가 독점규제 및 공정거래에 관한 법률상의 지주회사 요건을 충족, 유지하고, 지주사업을 원활하게 수행하기 위하여 자회사 주식을 취득하거나 자회사 이외의 다른 회사를 자회사로 편입시킬 필요가 있어 당해 회사의 발행주식을 현물출자 받는 경우 이사회의 결의에 의하여 신주를 배정할 수가 있다.

#### 주2) 제 13 조 (주주명부의 폐쇄 및 기준일)

1. 당 회사는 매년 1월 1일부터 1월 31일까지 권리에 관한 주주명부의 기재 변경을 정지한다.
  2. 당 회사는 매 결산기 최종일의 주주명부에 기재되어 있는 주주로 하여금 그 결산기에 관한 정기주주총회에서 권리를 행사하게 한다.
  3. 당 회사는 임시주주총회의 소집, 기타 필요한 경우 이사회의 결의로 3월을 경과하지 아니하는 일정한 기간을 정하여 권리에 관한 주주명부의 기재변경을 정지하거나 이사회의 결의로 정한 날에 주주명부에 기재되어 있는 주주를 그 권리를 행사할 주주로 할 수 있으며, 이사회가 필요하다고 인정하는 경우에는 주주명부의 기재변경 정지와 기준일의 지정을 함께 할 수 있다.  
회사는 이를 2주간 전에 공고하여야 한다.
3. 최근 6개월 간의 주가 및 주식 거래실적 (국내증권시장)

(단위 : 원,천주)

종 류		12월	11월	10월	9월	8월	7월
보통주	최 고	9,150	8,740	10,450	11,700	12,500	12,600
	최 저	7,710	7,360	8,790	9,690	10,050	11,100
월간거래량		5,030	2,818	3,534	6,244	7,573	4,158

## VIII. 임원 및 직원 등에 관한 사항

### 1. 임원 및 직원의 현황

#### 1. 임원의 현황

(단위 : 주)

직 명 (상근여부)	등기임 원 여부	성 명	생년월일	학 력	담당업무	소유주식수		비 고	근속년수
						보통주	우선주		
대표이사(상 근)	등기임 원	이태영	1959.03. 09	서울대 경영학과 Simon Fraser University (CANADA) MBA	경영총괄	3,231, 810	-	-	20년9개월
전무(상근)	등기임 원	김정완	1959.11. 27	서울대학교 경영학과	재무총괄	2,500	-	-	3년1개월
상무(상근)	등기임 원	최영희	1957.06. 14	천안공전 기계과	발전민수사업부 총괄	7,470	-	-	25년6개월
사외이사(비 상근)	등기임 원	윤계근	1958.11. 20	서울대학교 국제경제학	사외이사	10,000	-	-	11년9개월
부사장(상근 )	미등기 임원	신영만	1947.01. 05	인하대 금속공학과	제철사업부 총괄	-	-	-	4년4개월
전무(상근)	미등기 임원	박기서	1960.01. 05	서울대학교 기계공학과	해외(미주,유럽 )총괄	-	-	-	18년10개월
상무(상근)	미등기 임원	금화수	1958.05. 22	창원기능대 기계공학과	기술	-	-	-	18년 11개월
전무(상근)	미등기 임원	서동영	1960.09. 19	서울대학교 무역학과	관리 총괄	3,000	-	-	17년2개월
전무(상근)	미등기 임원	박승원	1961.10. 17	서울대학교 경영학과	해외(아시아) 총 괄	-	-	-	20년1개월
상무(상근)	미등기 임원	조선영	1959.03. 17	한양대학교 기계공학과	해외사업부 총괄	-	-	-	2년11개월
고문(상근)	미등기 임원	이달우	1930.02. 10	서울대학교 전기공학	경영고문	1,536, 720	-	-	36년1개월
상무(상근)	미등기 임원	강태일	1959.09. 03	서울대학교 경영학과 University of Tronto MBA	신재생에너지사 업무 총괄	8,500	-	-	2년

감사(상근)	등기임원	김종열	1947.04.02	호서대학교 벤처전문대학원 정보경영학과졸업 (경영학 박사)	감사		-	-	1년9개월
상무(상근)	미등기임원	임창호	1960.06.20	광운공업대학 중퇴	기술	45,300	-	2009.4.1일부	23년4개월

## 2. 직원의 현황

(2009년 12월 31일 현재)

(단위 : 명, 천원 )

구 분	직 원 수				평균 근속년수	연간 급여총액	1인평균 급여액	비 고
	관리 사무직	생산직	기 타	합 계				
남	154	25	-	179	10년2개월	9,240,627	51,624	성과급포함
여	25	-	-	25	4년	697,285	27,891	성과급포함
합 계	179	25	-	204	-	9,937,912	48,715	성과급포함

## 2. 임원의 보수 등

### 1. 이사(사외이사 포함) 및 감사위원회 위원(감사)의 보수현황

(단위 : 천원)

구 분	지급 총액	주총승인 금액	현금이외의 대가	비 고
등기이사 (사외이사)	446,100 (19,100)	1,000,000	-	성과급 포함
감사	66,300	200,000	-	성과급 포함



## IX. 이해관계자와의 거래내용

### (1) 가지급금 및 대여금(유가증권 대여 포함)내역

(단위 : 백만원)

성명 (법인명)	관계	계정과목	변동내역				비고	
			기초	증가	감소	기말	이자율	대여기간
베올리아이에스앤케이씨에 코사이클㈜	계열 회사	대여금	343	-	343	-	5%	2009.12.28
		대여금	343	-	343	-	5%	2009.12.28
KC글라스(주)		대여금	-	1,200	1,200	-	8.5%	2009.07.06
KC에너지아(주)		대여금		564	564	-	3.97%	2009.09.11
		대여금	-	30	30	-	3.97%	2009.09.11
		대여금	-	560	200	360	3.37%	2010.01.06
		대여금	-	131	-	131	3.86%	2010.01.25
합 계			686	2,485	2,680	491		

\* KC글라스(주) - 2009년 7월 6일 합병종료로 소멸

### (2) 채무보증 내역

(단위 : 백만원,천GBP,천US\$,천CNY)

성명 (법인명)	관계	거래내역				비고			
		기초	증가	감소	기말	채권자	채무내용	보증기간	-
KC환경서비스(주)	계열회사	2,080	-	-	2,080	하나은행	운영자금차입	2010.06.26	-
		1,040	-	-	1,040	하나은행	구매카드사용	2011.12.26	-
KC환경개발(주)	계열회사	910	-	-	910	하나은행	운영자금차입	2010.08.04	-
		1,690	-	-	1,690	하나은행	운영자금차입	2010.08.04	
		1,300	-	-	1,300	하나은행	운영자금차입	2010.11.0	

								5	
		883	-	-	883	서울보증보험	이행보증보험	2029.09.20	수원지점
KC Cottrell China Co., Ltd	계열회사	659 (US\$520)	-	-	659 (US\$520)	외환은행 북경지점	공사지급보증	2010.07.16	-
		2,429 (CNY12,000)	-	-	2,429 (CNY12,000)	하나은행 [중국] 유한공사	운영자금차입	2010.03.25	장춘지점
Lodge Cottrell Ltd.	계열회사	4,649 (GBP2,600)	-	-	4,649 (GBP2,600)	외환은행 런던지점	공사지급보증	2010.11.24	-
		755 (GBP390)			755 (GBP390)	외환은행 런던지점	운영자금차입	2010.04.30	-
		19,474 (GBP9,702)	-	-	19,474 (GBP9,702)	씨티은행	공사지급보증	2013.05.30	-
		3,506 (GBP1,700)	-	-	3,506 (GBP1,700)	외환은행 런던지점	운영자금차입	2010.07.20	
		2,995 (GBP1,500)	-	-	2,995 (GBP1,500)	외환은행 런던지점	운영자금차입	2010.06.30	
KC코트렐 우리사주조합	기타	458	825	-	1,283	한국증권 금융	취득자금대출보증	2011.11.09	-
베올리아이에스엔케이 씨에코사이클㈜	계열회사	191	-	-	191	하나은행	운영자금차입	2011.06.30	-
		2,994	-	-	2,994	하나은행	운영자금차입	2010.05.26	-
KC태양광발전(주)	계열회사	2,500	-	-	2,500	산은 캐피탈(주)	운영자금차입	2012.06.15	-
		390	-	-	390	외환은행	운영자금차입	2010.02.17	
코리아솔라홀딩컴퍼니 (주)	계열회사	13,546	-	-	13,546	외환은행	운영자금차입	2019.06.26	
KC삼양정수(주)	계열회사	5,100	-	-	5,100	기술신용보	공사지급보증	2011.04.3	-

						증기금		0	
KC한미산업(주)	계열회사	650	-	-	650	하나은행 마산센터지점	운영자금차입	2010.05.28	
합 계		68,199	825	-	69,024	-	-	-	-

(3) 부동산 매매 내역

(단위 : 천원)

성명 (법인명)	관 계	부 동 산 매 매 내 역				매매손익	비 고
		부동산의 종류	금 액				
			매수	매도	누계		
이달우	주주	임야	385,000	-	385,000	-	-
이태영	주주	답	349,000	-	349,000	-	
합 계			734,000	-	734,000	-	-

## X. 그 밖에 투자자 보호를 위하여 필요한 사항

### 1. 주요경영사항신고내용의 진행상황 등 기 신고한 주요경영사항의 진행상황

신고일자	제 목	신 고 내 용	신고사항의 진행상황
2005.11.02	PLASMA 기술 응용사업	1.계획의 목적 : PLASMA를 이용한 각종 수익사업 실시 2.추진 일정 : 2005.11월 이후 3.예상 투자금액 : 약 5억원 4.추진 내용 : PLASMA를 이용한 자동차 배기가스 저감 장치 및 반도체 세정제 개발	2009년 12월 현재 개발연구중
2009.09.28	회사분할결정	9월 28일 이사회에서 케이씨코트렐(주)를 케이씨 그린홀딩스(주)(가칭-존속법인)과 케이씨코트렐(주)(신규법인)으로 분할하기로 결의	-2009년 11월 12일 임시주주총회 소집(원안대로 승인) -분할기일 : 2010년 1월 1일 -분할등기일 : 2010년 1월 6일 -변경및 재산장 : 2010년 1월 29일

### 2. 주주총회의사록 요약

주총일자	안 건	결 의 내 용	비 고
제35기 주주총회 (2008년 3월 21일)	제1호 : 제35기 대차대조표, 손익계산서 및 이익잉여금 처분계산서(안) 승인의 건 [현금배당:1주당 170원 (액면가 500원 기준)] 제2호 : 정관 일부 변경의 건 제3호 : 상근감사 선임의 건 제4호 : 이사 보수 한도액 승인의 건 제5호 : 감사 보수 한도액 승인의 건	원안대로 승인  원안대로 승인 원안대로 승인 원안대로 승인 원안대로 승인	-
제36기 주주총회 (2009년 3월 20일)	제1호 : 제36기 대차대조표, 손익계산서 및 이익잉여금 처분계산서(안) 승인의 건 [현금배당: 1주당 120원 (액면가 500원기준)] 제2호 : 정관 일부 변경의 건 제3호 : 이사 선임의 건 제4호 : 이사 보수 한도액 승인의 건 제5호 : 감사 보수 한도액 승인의 건	원안대로 승인  원안대로 승인 원안대로 승인 원안대로 승인 원안대로 승인	-
임시주주총회 (2009년 11월 12일 )	제1호 : 분할계획서 승인의 건 제2호 : 정관 일부 변경의 건 제3호 : 이사 선임의 건	원안대로 승인 원안대로 승인 원안대로 승인	-

제37기 주주총회 (2010년 3월 19일)	제1호 : 제37기 재무상태표, 손익계산서 및 이익잉여금 처분계산서(안) 승인의 건 [현금배당:1주당180원(액면가 500원 기준)]	원안대로 승인	-
	제2호 : 이사 선임의 건	원안대로 승인	
	제3호 : 이사 보수 한도액 승인의 건	원안대로 승인	
	제4호 : 감사 보수 한도액 승인의 건	원안대로 승인	

### 3. 우발부채 등

#### (1) 중요한 소송사건 등

당기말 현재 계류중인 소송사건은 공사대금 관련 소송을 포함하여 당사가 피소된 2건(관련 금액 652,140천원)과 당사가 원고로서 제소한 1건(관련 금액 439,780천원)이 있습니다. 또한 대한상사중재원에 피신청인으로 신청된 중재사건이 1건(관련 금액 2,462,834천원) 있습니다. 당사는 상기 소송과 관련하여 자원의 유출가능성이 매우 높고, 금액을 신뢰성 있게 추정할 수 있는 건에 한하여 230,535천원을 기타충당부채로 계상하고 있으며, 당사의 경영자는 동 소송 외에는 소송 및 중재의 최종결과가 재무제표에 중요한 영향을 미치지 않을 것으로 판단하고 있습니다.

### 4. 건질 또는 담보용 어음·수표 현황

[기준일 : 2009.12.31]

(단위 : 천원)

제출처	매수	금액	비고
어음	2	1,430,066	삼성엔지니어링(주)
	1	1,684,100	에이디알애포테크놀러지(주)

### 5. 채무보증 현황

#### - 특수관계자에게 제공한 지급보증

(원화단위 : 천원, 외화단위 : USD, GBP, CNY)				
특수관계자명	금액	보증기한	보증내역	담보권자
KC환경서비스(주)	2,080,000	2010.06.26	운영자금차입	하나은행
	1,040,000	2011.12.26	구매자금여신	하나은행
KC환경개발(주)	2,600,000	2010.08.04	운영자금차입	하나은행
	1,300,000	2010.11.05	운영자금차입	하나은행
	883,113	2029.09.20	이행보증보험	서울보증보험
KC Cottrell China Co., Ltd	USD 520,000	2010.07.16	공사지급보증	외환은행
	CNY 12,000,000	2010.03.25	운영자금차입	하나은행
Lodge Cottrell Ltd.	GBP 390,000	2010.04.30	운영자금차입	외환은행

	GBP 1,700,000	2010.07.20	운영자금차입	외환은행
	GBP 2,600,000	2010.11.24	공사지급보증	외환은행
	GBP 1,500,000	2010.06.30	운영자금차입	외환은행
	GBP 9,702,067	2013.05.30	공사지급보증	한국씨티은행
KC태양광발전(주)	2,500,000	2012.06.15	운영자금차입	산은캐피탈
	390,000	2010.02.17	운영자금차입	외환은행
코리아솔라홀딩컴퍼니(주)	13,546,000	2019.06.26	운영자금차입	외환은행
KC한미산업(주)	650,000	2010.05.28	운영자금차입	하나은행
베올리아이에스앤케이씨 에코사이클(주)	2,993,900	2010.05.26	운영자금차입	하나은행
	191,100	2011.06.30	운영자금차입	하나은행
KC삼양정수(주)	5,100,000	2011.04.30	공사지급보증	기술신용보증기금
케이씨코트렐 우리사주조합	1,282,762	2011.11.09	취득자금대출	한국증권금융
합 계	34,556,875 USD 520,000 GBP 15,892,067 CNY 12,000,000			

- 특수관계자로부터 제공받은 지급보증

(단위 : 천원)			
특수관계자명	금 액	보 증 내 역	담 보 권 자
대표이사	8,265,000	장단기 차입금 지급보증	한국씨티은행, 외환은행

당사는 상기 지급보증 이외에 당사가 금융기관으로부터 제공받고 있는 지급보증 및 금융거래 한도약정 등과 관련하여 대표이사로부터 연대보증을 제공받고 있습니다.

- 금융기관으로부터 제공받고 있는 지급보증

(원화단위 : 천원, 외화단위 : USD, EUR, GBP, JPY)			
거 래 기 관	약 정 한 도	실 행 금 액	담 보 제 공
외환은행	USD 15,000,000	USD 2,806,631	대표이사 연대보증
		JPY 123,527,400	
		GBP 3,200,000	
외환은행	6,550,000	533,950	대표이사 연대보증

한국씨티은행	USD 36,904,054	USD 36,904,054	대표이사 연대보증
	EUR 84,479	EUR 84,479	
	GBP 6,663,128	GBP 6,663,128	
	268,000	268,000	
한국씨티은행	4,000,000	-	대표이사 연대보증
HSBC	USD 2,000,000	USD 298,334	대표이사 연대보증
HSBC	USD 820,000	799,900	대표이사 연대보증
하나은행	USD 284,000	USD 283,900	대표이사 연대보증
	15,000,000	-	
수출보험공사	USD 36,559,054	USD 36,559,054	
서울보증보험	37,802,272	37,802,272	
건설공제조합	15,768,000	3,851,528	
자본제공제조합	56,772,298	12,939,347	
합 계	136,160,570 USD 91,567,108 EUR 84,479 GBP 6,663,128	56,194,997 USD 76,851,973 EUR 84,479 GBP 9,863,128 JPY 123,527,400	

## 6. 중소기업기준 검토표등

사 업	2009.01.01	중 소 기 업 기 준 검 토 표	법 인 명	한국코드넷(주)
연 도	2009.12.31		사업자등록번호	105-81-70848

① 요 건		② 점 토 내 용	③ 적합 여부	④ 적정 여부																		
(101)  해 당 사 업	작물재배업, 축산업, 어업, 양업, 제조업(「조식특례제한법 시행규칙」 제2조제1항외의 외제제조업 포함), 하수·폐기물 처리(재활용을 포함)·원료재생 및 환경복원업, 건설업, 도매 및 소매업, 운수업 중 여객운송업, 음식점업, 출판업, 영상·오디오 기록물 제작 및 배급업(비디오물 감상실 운영업 제외), 방송업, 전기통신업, 컴퓨터 프로그래밍·시스템 통합 및 관리업, 정보서비스업, 연구개발업, 광고업, 그 밖의 과학기술서비스업, 포장 및 충전업, 전문디자인업, 전시 및 행사대행업, 창작 및 예술관련 서비스업, 직업기술 분야 학원·엔지니어링사업, 물류사업, 수탁생산업, 자동차정비공장운영업, 선박관리업, 의료기관운영업, 관광사업(카지노, 관광유흥음식점업 및 외국인 전용 유흥음식점업 제외), 노인복지시설운영업, 전시산업업을 영위하는 기업	<table><tr><th>구 분</th><th>기준경비율</th><th>사업수입금액</th></tr><tr><th>업대별</th><th>코드</th><th></th></tr><tr><td>(01) ( 제조업 )업</td><td>(04) 291902</td><td>(07) 141,347,925,464</td></tr><tr><td>(02) ( )업</td><td>(05)</td><td>(08)</td></tr><tr><td>(03) 그 밖 의 사 업</td><td>(06)</td><td>(09)</td></tr><tr><td>계</td><td></td><td>141,347,925,464</td></tr></table>	구 분	기준경비율	사업수입금액	업대별	코드		(01) ( 제조업 )업	(04) 291902	(07) 141,347,925,464	(02) ( )업	(05)	(08)	(03) 그 밖 의 사 업	(06)	(09)	계		141,347,925,464	<div>적 합 (Y)</div> <div>부적합 (N)</div>	<div>적 (Y)</div>
구 분	기준경비율	사업수입금액																				
업대별	코드																					
(01) ( 제조업 )업	(04) 291902	(07) 141,347,925,464																				
(02) ( )업	(05)	(08)																				
(03) 그 밖 의 사 업	(06)	(09)																				
계		141,347,925,464																				
(102)  종업 원수  자본금  매출액  자기 자본  자산 기준	○아래요건 ①, ②를 동시에 충족할 것 ① 상시 사용 종업원수·자본금·매출액 중 하나 이상이 중소기업기본법시행령 별표1의 규모기준 이내인 것 ② 준업제도 -상시종업원수 1천명 미만 -자기자본 1천억원 미만 -매출액 1천억원 미만 -자산총액 5천억원 미만	가. 상시 종업원수 (연 평균 인원) - 당 회사 (10) ( 206 명 ) - 중소기업기본법시행령 별표1의 규모기준(11) ( 300 명 ) 미만 나. 자본금 - 당 회사 (12) ( 85.0 억원 ) - 중소기업기본법시행령 별표1의 규모기준(13) ( 80 억원 ) 이하 다. 매출액 - 당 회사 (14) ( 억원 ) - 중소기업기본법시행령 별표1의 규모기준(15) ( 억원 ) 이하 라. 자기자본(16) ( 0.0 억원 ) 마. 자산총액(17) ( 억원 )	<div>적 합 (Y)</div> <div>부적합 (N)</div>	부 (N)																		
(103)  소유 경영의 독립성	「중소기업기본법시행령」 제3조 제2호의 기준에 따른 독립성 충족	○자산총액 5,000억원 이상인 법인이 발행주식의 30% 이상 소유하고 있는 법인이 아님 것 ○ 「특정규제 및 공정거래에 관한 법률」에 따른 상호출자제한기업집단에 속하지 않을 것	<div>적 합 (Y)</div> <div>부적합 (N)</div>																			
(104)  유예 기간	01.1이후 개시연도 중 중소기업 기준을 규모가 초과하는 경우 당해 초과연도와 그 후 3년간 중소기업으로 보고 그 후에는 매년 마다 판단	○ 초과연도 (18) ( 2006 년 ) * 2001이후 최초 초과연도 기재	<div>적 합 (Y)</div> <div>부적합 (N)</div>																			



7. 공모자금 사용내역

(단위 : 천원)

구 분	납입일	납입금액	신고서상 자금사용 계획	실제 자금사용 현황
주권상장법인 공모증자(증권 시장공모)	2006년 11월 17일	8,140,000	시설자금(기계장치) 7,910,000 기 타 230,000	5,539,432 230,000
-	-	-	-	-

## XI. 재무제표 등

### 재무상태표(대차대조표)

제37기            2009년 12월 31일 현재

제36기            2008년 12월 31일 현재

제35기            2007년 12월 31일 현재

(단위 : 원)

과 목	제37기	제36기	제35기
자산			
유동자산	99,203,354,485	69,232,775,639	72,906,410,816
당좌자산	94,202,744,579	64,300,226,927	67,142,826,904
현금및현금등가물	36,874,251,216	9,494,330,725	24,292,529,628
단기금융상품	6,896,444,776	500,000,000	6,420,712,000
매출채권	37,700,420,015	38,831,939,679	30,469,476,941
대손충당금	(536,547,078)	(420,243,567)	(407,246,805)
단기대여금	589,148,115	936,892,827	97,201,978
대손충당금	(5,891,481)	(9,368,928)	(1,709,319)
미수금	1,655,829,792	3,006,453,459	832,651,441
대손충당금	(16,993,897)	(30,500,134)	(8,762,114)
미수수익	167,054,068	15,112,582	259,117,584
대손충당금	(1,670,540)	(151,125)	(2,591,175)
선급금	7,833,856,371	5,537,969,964	3,399,664,136
대손충당금	(78,338,563)	(55,379,699)	(35,025,648)
선급비용	593,154,455	736,133,147	250,029,579
부가세대급금	441,520,551	735,069,203	0
파생상품자산	708,896,549	2,331,082,974	9,187,808
이연법인세자산	1,381,610,230	2,690,885,820	1,567,590,870

재고자산	5,000,609,906	4,932,548,712	5,763,583,912
원재료	3,200,553,219	3,512,739,305	1,116,064,652
재공품	950,147,694	1,217,219,367	656,319,903
미착품	849,908,993	202,590,040	3,991,199,357
비유동자산	115,941,706,023	98,770,715,682	58,488,360,074
투자자산	72,266,684,097	57,793,160,791	38,078,920,243
장기금융상품	50,500,000	2,500,000	2,500,000
매도가능증권	1,412,020,306	1,339,571,606	1,334,603,106
지분법적용투자주식	70,804,163,791	56,451,089,185	29,896,187,137
기타의투자자산	0	0	6,845,630,000
유형자산	39,631,756,381	37,587,679,917	16,981,299,585
토지	27,230,274,588	25,228,770,000	7,010,680,592
건물	11,282,074,835	11,277,412,680	11,277,412,680
감가상각누계액	(3,706,514,561)	(3,425,770,044)	(3,138,197,899)
구축물	1,049,461,506	881,101,506	881,101,506
감가상각누계액	(360,099,228)	(307,148,368)	(260,774,607)
기계장치	7,266,307,526	9,187,034,395	8,793,284,155
감가상각누계액	(4,652,620,924)	(8,321,022,562)	(8,181,198,704)
차량운반구	649,333,183	721,680,710	733,874,903
감가상각누계액	(508,020,633)	(523,718,062)	(464,871,604)
공구와기구	613,033,468	1,212,838,266	1,144,137,896
감가상각누계액	(450,822,534)	(1,109,952,021)	(1,058,007,222)
비품	895,078,866	1,856,389,755	1,675,346,498
감가상각누계액	(531,681,927)	(1,577,541,820)	(1,438,271,009)
입목	6,782,400	6,782,400	6,782,400
건설중인자산	849,169,816	2,480,823,082	0
무형자산	677,760,339	147,773,019	172,704,151
기타의무형자산	677,760,339	147,773,019	172,704,151
기타비유동자산	3,365,505,206	3,242,101,955	3,255,436,095

보증금	2,193,022,505	2,153,718,515	1,643,642,855
선급기술도입비	1,136,425,974	961,250,316	1,100,765,369
파생상품자산	36,056,727	127,133,124	23,733,313
이연법인세자산	0	0	487,294,558
자산총계	215,145,060,508	168,003,491,321	131,394,770,890
부채			
유동부채	109,687,704,653	60,835,908,035	56,084,455,482
매입채무	21,888,153,302	32,918,867,801	30,295,065,710
미지급금	934,767,828	1,559,197,027	3,264,163,190
선수금	56,130,555,765	8,642,267,227	7,425,500,750
예수금	339,257,001	350,365,192	154,110,780
부가세예수금	0	0	901,153,327
미지급비용	1,993,954,906	1,696,285,511	2,521,228,031
미지급배당금	2,282,190	1,925,790	1,285,000
단기차입금	8,265,000,000	0	0
유동성장기부채	14,000,000,000	400,000,000	400,000,000
공사손실충당부채	548,086,215	4,906,545,357	3,533,440,360
하자보수충당부채	3,740,744,632	2,985,661,411	2,120,676,188
미지급법인세	1,609,753,911	2,106,959,937	5,467,832,146
파생상품부채	4,614,140	5,267,832,782	0
기타충당부채	230,534,763	0	0
비유동부채	11,596,210,980	19,312,437,446	14,236,004,724
장기차입금	0	7,345,630,000	7,745,630,000
임대보증금	2,835,000,000	2,835,000,000	2,050,000,000
퇴직급여충당부채	7,987,160,486	6,999,562,700	6,066,132,567
국민연금전환금	(15,220,500)	(15,663,950)	(15,663,950)
퇴직보험예치금	(5,516,514,709)	(4,720,774,265)	(3,896,976,068)
이연법인세부채	5,420,495,500	5,256,468,190	0
하자보수충당부채	676,795,847	1,612,214,771	2,286,882,175

파생상품부채	208,494,356	0	0
부채총계	121,283,915,633	80,148,345,481	70,320,460,206
자본			
자본금	8,500,000,000	8,500,000,000	8,500,000,000
보통주자본금	8,500,000,000	8,500,000,000	8,500,000,000
자본잉여금	26,904,248,156	26,904,248,156	26,904,248,156
주식발행초과금	26,694,775,340	26,694,775,340	26,694,775,340
기타자본잉여금	208,564,144	208,564,144	208,564,144
재평가적립금	908,672	908,672	908,672
자본조정	(875,000,000)	0	0
지분법자본조정	(875,000,000)	0	0
기타포괄손익누계액	17,836,606,794	20,904,520,483	(569,984,964)
지분법자본변동	5,031,738,925	7,993,392,964	8,332,354
부의지분법자본변동	(1,975,800,188)	(1,365,530,721)	(723,623,974)
해외사업환산이익	670,398,319	166,388,502	145,306,656
토지재평가차익	14,110,269,738	14,110,269,738	0
이익잉여금(결손금)	41,495,289,925	31,546,377,201	26,240,047,492
법정적립금	854,264,000	650,264,000	361,264,000
임의적립금	3,929,030,760	3,929,030,760	3,929,030,760
미처분이익잉여금(미처리결손금)	36,711,995,165	26,967,082,441	21,949,752,732
자본총계	93,861,144,875	87,855,145,840	61,074,310,684
부채와자본총계	215,145,060,508	168,003,491,321	131,394,770,890

### 손익계산서

제37기 2009년 01월 01일 부터 2009년 12월 31일 까지

제36기 2008년 01월 01일 부터 2008년 12월 31일 까지

제35기 2007년 01월 01일 부터 2007년 12월 31일 까지

(단위 : 원)

과 목	제37기	제36기	제35기
매출액	141,347,925,464	182,303,300,438	140,286,805,834
매출원가	113,905,449,771	157,859,997,113	117,510,322,014
매출총이익(손실)	27,442,475,693	24,443,303,325	22,776,483,820
판매비와관리비	12,539,578,798	11,171,622,706	8,961,561,268
급여	4,514,551,591	3,833,844,261	3,127,630,495
퇴직급여	638,365,138	655,920,724	456,746,773
복리후생비	850,767,337	873,036,513	635,467,186
임차료	130,052,020	121,833,450	73,513,799
여비교통비	1,163,617,553	1,006,698,956	655,681,149
접대비	478,728,658	435,879,924	299,583,945
통신비	106,150,339	79,670,200	67,144,953
수도광열비	84,805,671	74,304,479	69,103,249
세금과공과	537,956,230	557,384,514	461,174,656
감가상각비	315,547,951	315,364,711	283,193,645
무형자산상각비	103,122,680	60,718,132	52,254,382
수선비	25,995,102	234,908,570	55,970,134
보험료	159,893,865	111,991,117	88,287,373
외주비	381,112,572	542,845,232	643,438,654
차량유지비	120,159,069	108,222,814	59,713,214
운반비	36,833,233	135,762,592	61,067,127
교육훈련비	97,861,936	111,418,596	59,489,006
도서인쇄비	40,410,063	32,523,964	31,993,712
사무용품비	149,196,652	62,776,800	36,536,899
대손상각비	116,303,511	12,996,762	186,414,084
지급수수료	831,414,246	374,093,650	587,013,914
광고선전비	135,621,283	125,107,938	169,861,568
경상연구개발비	1,351,841,269	1,153,854,142	657,403,567
경상기술료	153,339,342	139,515,053	137,671,455

잡비	15,931,487	10,949,612	5,206,329
영업이익(손실)	14,902,896,895	13,271,680,619	13,814,922,552
영업외수익	18,170,282,911	17,801,862,401	7,196,884,948
이자수익	1,701,257,323	1,154,629,297	1,716,021,405
임대료	127,215,016	114,503,585	169,257,076
외환차익	5,749,744,960	6,117,057,920	845,227,298
외화환산이익	419,267,462	659,685,112	300,509,670
배당금수익	22,448,700	18,368,500	17,848,900
대손충당금환입	16,983,684	2,440,050	13,530,218
매도가능증권처분이익	0	21,031,330	0
지분법적용투자주식처분이익	282,497,817	0	0
유형자산처분이익	210,528,855	9,796,674	165,454,545
파생상품거래이익	2,192,875,084	815,672,237	361,551,316
파생상품평가이익	672,915,223	2,458,216,098	181,642,167
지분법이익	4,484,909,984	4,772,532,644	2,603,666,563
잡이익	2,289,638,803	1,657,928,954	822,175,790
영업외비용	16,006,214,850	19,429,822,933	3,958,055,694
이자비용	496,657,964	746,880,145	76,904,106
외환차손	5,733,960,314	4,181,589,594	792,252,538
외화환산손실	1,973,517,548	1,049,532,316	137,533,069
기타의대손상각비	24,478,279	72,796,434	12,997,905
매도가능증권손상차손	0	10,000,000	0
매도가능증권처분손실	0	3,801,920	0
지분법손실	3,446,017,871	1,745,985,989	1,558,633,721
파생상품거래손실	3,500,749,505	5,743,818,040	83,584,819
파생상품평가손실	268,203,567	5,267,832,782	148,721,046
유형자산처분손실	0	0	2,295,452
기부금	149,516,800	269,150,000	224,000,000
기타의영업외비용	0	0	698,209,053

잡손실	413,113,002	338,435,713	222,923,985
법인세비용차감전순이익(손실)	17,066,964,956	11,643,720,087	17,053,751,806
법인세비용	3,198,043,040	3,447,390,378	4,189,915,167
당기순이익(손실)	13,868,921,916	8,196,329,709	12,863,836,639
주당손익			
기본주당순이익(손실)	816원	482원	757원

### 이익잉여금처분계산서/결손금처리계산서

제37기 2009년 01월 01일 부터 2009년 12월 31일 까지 (처분확정일 : 2010년 03월 19일)

제36기 2008년 01월 01일 부터 2008년 12월 31일 까지 (처분확정일 : 2009년 03월 20일)

제35기 2007년 01월 01일 부터 2007년 12월 31일 까지 (처분확정일 : 2008년 03월 21일)

(단위 : 원)

과 목	제37기	제36기	제35기
미처분이익잉여금(미처리결손금)	36,711,995,165	26,967,082,441	21,949,752,732
전기이월미처분이익잉여금(미처리결손금)	24,723,082,441	18,770,752,732	9,085,916,093
합병에따른잉여금변동	(1,880,009,192)		
당기순이익(손실)	13,868,921,916	8,196,329,709	12,863,836,639
임의적립금등의이입액	800,000,000		
연구및인력개발준비금	800,000,000		
중소기업투자준비금			
사업손실준비금			
이익잉여금처분액	3,366,000,000	2,244,000,000	3,179,000,000
이익준비금	306,000,000	204,000,000	289,000,000
배당금	3,060,000,000	2,040,000,000	2,890,000,000
현금배당	3,060,000,000	2,040,000,000	2,890,000,000
주당배당금	180원	120원	170원



차기이월미처분이익잉여금(미처리결손금)	34,145,995,165	24,723,082,441	18,770,752,732
----------------------	----------------	----------------	----------------

## 자본변동표

제37기 2009년 01월 01일 부터 2009년 12월 31일 까지

제36기 2008년 01월 01일 부터 2008년 12월 31일 까지

제35기 2007년 01월 01일 부터 2007년 12월 31일 까지

(단위 : 원)

구 분	자본금	자본잉여금	자본조정	기타포괄손익누계액	이익잉여금	총 계
2007.01.01 (전전기초)	8,500,000,000	26,904,248,156		(110,000,069)	14,994,481,811	50,288,729,898
회계정책변경누적효과				(88,560,725)	81,729,042	(6,831,683)
수정후기초자본	8,500,000,000	26,904,248,156		(198,560,794)	15,076,210,853	50,281,898,215
연차배당					(1,700,000,000)	(1,700,000,000)
처분후이익잉여금					13,376,210,853	48,581,898,215
당기순이익(손실)					12,863,836,639	12,863,836,639
지분법자본변동				(221,240,411)		(221,240,411)
부의지분법자본변동				(1,141,104)		(1,141,104)
해외사업환산손익				(149,042,655)		(149,042,655)
토지재평가차익						
합병에따른잉여금변동						
지분법자본조정						
2007.12.31 (전전기말)	8,500,000,000	26,904,248,156		(569,984,964)	26,240,047,492	61,074,310,684
2008.01.01 (전기초)	8,500,000,000	26,904,248,156		(569,984,964)	26,240,047,492	61,074,310,684
회계정책변경누적효과						
수정후기초자본						
연차배당					(2,890,000,000)	(2,890,000,000)
처분후이익잉여금					23,350,047,492	58,184,310,684

당기순이익(손실)					8,196,329,709	8,196,329,709
지분법자본변동				7,985,060,610		7,985,060,610
부의지분법자본변동				(641,906,747)		(641,906,747)
해외사업환산손익				21,081,846		21,081,846
토지재평가차익				14,110,269,738		14,110,269,738
합병에따른잉여금변동						
지분법자본조정						
2008.12.31 (전기말)	8,500,000,000	26,904,248,156		20,904,520,483	31,546,377,201	87,855,145,840
2009.01.01 (당기초)	8,500,000,000	26,904,248,156		20,904,520,483	31,546,377,201	87,855,145,840
회계정책변경누적효과						
수정후기초자본						
연차배당					(2,040,000,000 )	(2,040,000,000 )
처분후이익잉여금					29,506,377,201	85,815,145,840
당기순이익(손실)					13,868,921,916	13,868,921,916
지분법자본변동				(2,961,654,039 )		(2,961,654,039 )
부의지분법자본변동				(610,269,467)		(610,269,467)
해외사업환산손익				504,009,817		504,009,817
토지재평가차익						
합병에따른잉여금변동					(1,880,009,192 )	(1,880,009,192 )
지분법자본조정			(875,000,000)			(875,000,000)
2009.12.31 (당기말)	8,500,000,000	26,904,248,156	(875,000,000)	17,836,606,794	41,495,289,925	93,861,144,875

### 현금흐름표

제37기 2009년 01월 01일 부터 2009년 12월 31일 까지

제36기 2008년 01월 01일 부터 2008년 12월 31일 까지

제35기 2007년 01월 01일 부터 2007년 12월 31일 까지

(단위 : 원)

과 목	제37기	제36기	제35기
영업활동으로인한현금흐름	44,258,270,723	(4,519,496,017)	3,990,373,925
당기순이익(손실)	13,868,921,916	8,196,329,709	12,863,836,639
현금의유출이없는비용등의가산	7,346,190,530	10,636,360,074	4,624,781,936
퇴직급여	1,522,854,086	1,607,784,473	1,602,454,210
감가상각비	903,302,894	794,146,520	790,411,281
무형자산상각비	103,122,680	60,718,132	52,254,382
경상기술료(선급기술도입비상각)	153,339,342	139,515,053	137,671,455
대손상각비	116,303,511	12,996,762	186,414,084
기타의대손상각비	24,478,279	72,796,434	12,997,905
외화환산손실	578,033,537	924,583,929	132,928,400
파생상품평가손실	268,203,567	5,267,832,782	148,721,046
지분법손실	3,446,017,871	1,745,985,989	1,558,633,721
잡손실	230,534,763	0	0
매도가능증권손상차손	0	10,000,000	0
유형자산처분손실	0	0	2,295,452
현금의유입이없는수익등의차감	(6,077,451,318)	(7,778,377,615)	(3,139,780,718)
외화환산이익	387,167,055	499,392,319	175,487,225
유형자산처분이익	210,528,855	9,796,674	165,454,545
파생상품평가이익	672,915,223	2,458,216,098	181,642,167
배당금수익	22,448,700	14,968,500	0
매도가능증권처분이익	0	21,031,330	0
지분법이익	4,484,909,984	4,772,532,644	2,603,666,563
대손충당금환입	16,983,684	2,440,050	13,530,218
지분법적용투자주식처분이익	282,497,817	0	0
영업활동으로인한자산·부채의	29,120,609,595	(15,573,808,185)	(10,358,463,932)

변동			
매출채권의감소(증가)	850,937,677	(8,518,872,239)	(11,478,343,713)
미수수익의감소(증가)	(149,937,330)	244,005,002	11,292,979
미수금의감소(증가)	1,342,033,912	(2,286,142,175)	1,273,775,753
선금금의증가	(2,295,886,407)	(2,138,305,828)	(1,147,223,459)
선금비용의감소(증가)	143,256,002	(486,103,568)	41,865,689
부가세대금금의감소(증가)	293,548,652	(735,069,203)	0
파생상품자산의감소	1,713,262,822	32,921,121	0
재고자산의감소(증가)	(68,061,194)	831,035,200	(1,526,645,354)
선급기술도입비의증가	(328,515,000)	0	0
이연법인세자산의감소(증가)	1,309,275,590	(5,116,163,672)	(2,054,885,428)
매입채무의증가(감소)	(10,931,061,329)	2,442,324,092	(10,003,367,967)
미지급금의감소	(622,837,284)	(1,712,310,063)	3,002,995,371
선수금의증가	47,488,288,538	1,216,766,477	(1,706,992,187)
예수금의증가(감소)	(20,567,145)	196,254,412	(129,401,635)
부가세예수금의감소	0	(901,153,327)	556,330,055
미지급비용의증가(감소)	289,705,007	(824,942,520)	2,517,523,270
공사손실충당부채의증가(감소)	(4,358,459,142)	1,373,104,997	3,472,872,828
하자보수충당부채의증가(감소)	(180,335,703)	190,317,819	3,695,924,658
파생상품부채의감소	(4,650,012,630)	0	(132,529,722)
미지급법인세의감소	(497,206,026)	(3,360,872,209)	4,850,051,940
이연법인세부채의증가	319,724,062	5,256,468,190	78,568,494
퇴직급의지급	(535,256,300)	(674,354,340)	(831,859,108)
퇴직보험예치금의증가	(795,740,444)	(823,798,197)	(701,594,841)
국민연금전환금의감소	443,450	0	2,221,100
해외사업환산이익의증가	504,009,817	21,081,846	(149,042,655)
지분법피투자회사배당금의 수령	300,000,000	200,000,000	0

투자활동으로인한현금흐름	(13,802,189,466)	(7,774,343,676)	(3,899,243,795)
투자활동으로인한현금유입액	20,414,311,987	18,973,996,982	7,407,216,242
단기금융상품의처분	17,312,959,018	17,817,470,475	7,000,000,000
단기대여금의회수	2,696,272,350	81,163,028	24,179,037
매도가능증권의처분	0	1,026,830,680	108,830,000
지분법적용투자주식의처분	20,000,000	0	0
보증금의회수	144,097,356	37,000,000	108,752,660
건물의처분	99,781,819	0	0
기계장치의처분	109,000,000	0	163,000,000
차량운반구의처분	31,727,273	9,636,364	2,454,545
비품의처분	474,171	1,896,435	0
투자활동으로인한현금유출액	(34,216,501,453)	(26,748,340,658)	(11,306,460,037)
단기금융상품의취득	23,709,403,794	11,896,758,475	0
장기금융상품의취득	48,000,000	0	0
단기대여금의증가	2,349,215,838	913,025,058	0
매도가능증권의취득	0	1,005,799,350	443,248,900
지분법적용투자주식의취득	4,315,129,468	9,039,227,920	9,169,336,990
토지의취득	3,249,990	0	55,398,455
건물의취득	44,768,000	0	0
구축물의취득	168,360,000	0	29,000,000
기계장치의취득	343,750,000	320,827,866	171,458,552
차량운반구의취득	32,967,298	57,579,620	109,932,432
공구와기구의취득	41,391,000	57,300,000	10,700,000
비품의취득	220,663,591	183,320,257	118,568,018
건설중인자산의증가	2,589,773,887	2,693,145,826	188,192,000
기타무형자산의증가	166,020,000	35,787,000	43,330,000
보증금의증가	183,808,587	545,569,286	967,294,690
재무활동으로인한현금흐름	(3,220,273,600)	(2,504,359,210)	(2,099,407,000)
재무활동으로인한현금유입액	6,565,000,000	23,619,827,200	0

단기차입금의차입	6,565,000,000	20,784,827,200	0
임대보증금의증가	0	2,835,000,000	0
재무활동으로인한현금유출액	(9,785,273,600)	(26,124,186,410)	(2,099,407,000)
단기차입금의상환	0	20,784,827,200	0
유동성장기부채의상환	400,000,000	400,000,000	400,000,000
장기차입금의상환	7,345,630,000	0	0
임대보증금의감소	0	2,050,000,000	0
배당금의지급	2,039,643,600	2,889,359,210	1,699,407,000
기타현금의증가	144,112,834	0	0
합병으로인한현금의증가	144,112,834	0	0
현금의증가(감소)	27,379,920,491	(14,798,198,903)	(2,008,276,870)
기초의현금	9,494,330,725	24,292,529,628	26,300,806,498
기말의현금	36,874,251,216	9,494,330,725	24,292,529,628

## XII. 부속명세서

### 1. 대손충당금 설정현황

#### (1) 최근 3사업연도의 계정과목별 대손충당금 설정내역

(단위 : 백만원)

구 분	계정과목	채권 총액	대손충당금	대손충당금 설정률
제37기	매출채권	37,700	537	1.4%
	단기대여금	589	6	1.0%
	미수금	1,656	17	1.0%
	미수수익	167	2	1.0%
	선급금	7,834	78	1.0%
	합계	47,946	640	1.3%
제36기	매출채권	38,832	420	1.1%
	단기대여금	937	9	1.0%
	미수금	3,006	31	1.0%
	미수수익	15	0	1.0%
	선급금	5,538	55	1.0%
	합계	48,328	515	1.1%
제35기	매출채권	30,469	407	1.3%
	단기대여금	97	2	1.8%
	미수금	833	9	1.1%
	미수수익	259	3	1.0%
	선급금	3,400	35	1.0%
	합계	35,058	456	1.3%

#### (2) 최근 3사업연도의 대손충당금 변동현황

(단위 : 백만원)

구 분	제37기	제36기	제35기

1. 기초 대손충당금 잔액합계	515	456	269
2. 순대손처리액(①－②±③)	-	-	-
① 대손처리액(상각채권액)	-	-	-
② 상각채권회수액	-	-	-
③ 기타증감액	-	-	-
3. 대손상각비 계상(환입)액	125	59	187
4. 기말 대손충당금 잔액합계	640	515	456

### (3) 매출채권관련 대손충당금 설정방침

회사는 대차대조표일 현재의 매출채권등의 잔액에 대하여 과거의 대손경험률과 장래의 대손예상액을 기초로 대손충당금을 계상하고 있습니다. 즉, 매출채권 등의 연령분석을 실시하여 6개월 이상의 잔액에 대하여 개별분석을 통하여 회수가 불가능하다고 판단될 시에는 100%의 충당금을, 기타 정상적인 잔액에 대하여는 1%의 충당금을 설정하고 있습니다.

### (4) 당해 사업연도말 현재 경과기간별 매출채권잔액 현황

(단위 : 백만원)

구 분		6월 이하	6월 초과 1년 이하	1년 초과 3년 이하	3년 초과	계
금 액	일반	28,861	2,747	271	44	31,923
	특수관계자	4,618	755	167	237	5,777
	계	33,479	3,502	438	281	37,700
구성비율		88.80%	9.29%	1.16%	0.75%	100%

## 2. 재고자산의 보유 및 실사내역 등

### (1) 최근 3사업연도의 재고자산의 사업부문별 보유현황

(단위 : 백만원)

사업부문	계정과목	제37기	제36기	제35기	비고
합 계	원 재 료	3,201	3,513	1,116	-
	재공품외	1,800	1,420	4,648	-
	합 계	5,001	4,933	5,764	-
총자산대비 재고자산 구성비율(%)		2.32%	2.94%	4.39%	-



[재고자산÷기말자산총계×100]				
재고자산회전율(회수) [연환산 매출원가÷{(기초재고+기말재고)÷2}]	22.93회	29.52회	23.50회	-

(2) 재고자산의 실사내역 등

- 1) 실시일자 : 2010년 1월 6일
- 2) 재고실사시 전문가의 참여 또는 감사인의 입회여부 등  
: 당기 감사시에는 외부감사인 안진회계법인 소속 공인회계사와 함께 실시되었음
- 3) 장기체화재고 등의 현황 : 해당사항 없음
- 4) 회사의 재고자산의 수량은 계속기록법과 정기적으로 실시하는 실지재고조사에 의하여 기록,관리하고 있음

3. 당해 사업연도의 시장성없는 지분성증권 평가 현황

(1) 공정가액으로 평가한 시장성없는 지분성증권 내역

당기 현재 회사가 보유하고 있는 매도가능증권 중 시장성 없는 지분증권의 내역은 다음과 같습니다. (단위:천원)

종 류	회 사 명	제37기				평가손익	
		지분율	취득원가	공정가액 또는 순자산가액	장부가액	당기손 익	자본조 정
출자금	전기공사공제조합	0.01%	46,930	59,608	46,930	-	-
출자금	건설공제조합	0.01%	242,027	262,564	242,027	-	-
출자금	자본재공제조합	1.69%	1,060,203	1,060,203	1,060,203	-	-
출자금	(주)코리아카본뱅크	5.49%	50,000	50,000	50,000	-	-
(소 계)			1,399,160	1,432,375	1,399,160	-	-

상기 매도가능증권의 순자산지분금액은 해당 회사의 최근 가결산 재무제표를 이용하여 산정하였으며, 공정가액을 신뢰성있게 측정할 수 없어 취득원가로 평가하고 있습니다.

(2) 시장성없는 지분성증권의 평가방법 등

매도가능증권 중 시장성이 없는 지분증권의 공정가액을 신뢰성있게 측정할 수 없는 경우에는 취득원가로 평가하고 있습니다. 시장가격이 없는 채무증권은 공신력있는 독립된 신용평가기관에 의한 신용평가등급을 적절히 감안한 할인율로 평가한 미래현금흐름을 공정가액으로 평가하고 있습니다

## 【 전문가의 확인 】

1. 전문가의 확인

2. 전문가와의 이해관계