

# 분기보고서

(제 38 기 3분기)

사업연도      2010년 01월 01일      부터  
                  2010년 09월 30일      까지

금융위원회

한국거래소 귀중

2010 년    11 월    15 일

회    사    명 :                    케이씨그린홀딩스 주식회사 (구 케이씨코트렐 주식회사)

대 표 이 사 :                    이 태 영

본 점 소 재 지 :                서울시 마포구 동교동 160-1  
(전 화) 02-320-6114  
(홈페이지) <http://www.kcgreenholdings.com>

작 성 책 임 자 :                (직 책) 재경팀장            (성 명) 김 기 욱  
(전 화) 02-320-6159

## 【 대표이사 등의 확인 】

### 대표이사등의 확인·서명

#### 확인서

우리는 당사의 대표이사 및 신고업무담당이사로서 이 공시서류의 기재내용에 대해 상당한 주의를 다하여 직접 확인·검토한 결과, 중요한 기재사항 또는 표시의 누락이나 허위의 기재 또는 표시가 없고, 이 공시서류에 표시된 기재 또는 표시사항을 이용하는 자의 중대한 오해를 유발하는 내용이 기재 또는 표시되지 아니하였음을 확인합니다.

또한, 당사는 『주식회사의외부감사에관한법률』 제2조의2 및 제2조의3의 규정에 따라 내부회계관리제도를 마련하여 운영하고 있음을 확인합니다. (『주식회사의외부감사에관한법률』 제2조에 의한 외감대상법인에 한함)

2010. 11. 15

케이씨그린홀딩스주식회사

대표이사 이 태 영 (서명)

신고담당업무이사 김 정 완 (서명)



# I. 회사의 개요

## 1. 회사의 개요

### (1) 회사의 법적, 상업적 명칭

2010년 9월 현재 당사의 법적, 상업적 명칭은 케이씨그린홀딩스 주식회사이며, 영문으로는 KC Green Holdings Co.,Ltd.라 표기합니다.

### (2) 설립일자 및 존속기간

당사는 1973년 11월 27일에 설립되어 올해로서 제 38기를 맞이하고 있으며, 1994년 11월 5일에 한국거래소 유가증권시장에 상장되었으며, 2010년 1월 1일에 회사분할을 통하여 제조사업부문(케이씨코트렐 주식회사)과 투자사업부문(케이씨그린홀딩스 주식회사)을 분리하여 지주회사로 전환하였습니다. 당사는 현재 '독점규제및공정거래에관한법률' 제8조(지주회사의설립·전환의신고) 및 법 시행령 제15조(지주회사의 설립·전환의 신고등)에 의거, 2010년 9월 30일 현재 재무상태표를 기준으로 '독점규제및공정거래에관한법률'상 지주회사의 요건을 충족하고 있습니다.

### (3) 본사의 주소, 전화번호 및 홈페이지

구분	내용
주 소	서울시 마포구 동교동 160-1
전화번호	02-320-6114
홈페이지	<a href="http://www.kcgreenholdings.com">http://www.kcgreenholdings.com</a>

### (4) 주요사업의 내용

- 회사가 영위하는 목적사업

No	목적사업
1	자회사의 주식 또는 지분을 취득,소유 함으로써 자회사의 제반 사업내용을 지배 ,경영지도,정리,육성하는 지주사업
2	자회사 및 손자회사의 경영관리 업무
3	시장조사 및 경영상담업
4	국내외 광고의 대행업과 광고물의 제작 및 매매
5	기업인수합병 알선 및 알선 대행업
6	자회사 등에 대한 출자, 융자, 보증 및 자금의 알선
7	자회사 등의 경영 및 효율성 제고를 위한 용역사업

8	교육서비스업, 연수서비스업
9	인력공급 및 고용알선업
10	수출입대행업, 무역대리업을 포함한 수출입사업
11	운송, 보관, 하역 및 이와 관련된 정보, 서비스를 제공하는 물류관련 사업
12	도,소매업, 통신판매업을 포함한 각종 판매 유통사업
13	정보운영 및 판매업
14	컴퓨터, 설비, 주변기기 및 프로그램의 제조, 판매 및 임대업
15	소프트웨어 자문, 개발, 판매 및 공급업
16	부동산 매매 및 임대
17	브랜드 및 상표권 등 지적재산권의 라이선스업
18	과학기술 조사 연구 및 기술개발연구의 용역과 기술정보의 매개
19	해외기술의 알선,보급
20	해외기술의 알선,보급을 촉진하기 위한 해외투자
21	신기술사업 관련 투자, 관리, 운영, 알선사업 및 창업지원사업
22	환경컨설팅 사업
23	환경설비 유지관리사업
24	신재생에너지 설비 유지 관리 사업
25	전기업 및 전기공사업
26	전 각호의 목적달성에 부소 또는 수반되거나 직접·간접으로 회사에 유익한 기타 투자 및 부대사업

- 자회사가 영위하는 목적사업

No	목적사업
1	폐기물 수집 및 처리업
2	환경설비업
3	신재생에너지 발전사업
4	조립식칸막이 제조업
5	유리병제조업
6	지주사업
7	열교환기제조

8	폐플라스틱 재생사업
9	폐기물 중간처리 및 수집운반업
10	정수,폐수,오수,용수처리기기 제작, 설치 및 판매
11	위 각호에 관계되는 부대사업

(5) 회사가 속해 있는 기업집단

구분	회사명	소재지	상장여부	차상위회사	지분율	비고	분류
지주회사	케이씨그린홀딩스(주)	한국	상장	-	-	공정거래법상 지주회사	
자회사	1. KC코트렐(주)	한국	상장	케이씨그린홀딩스(주)	34.94%	공정거래법상 자회사	Environmental Engineering & Construction
	2. KC삼양정수(주)	한국	비상장	케이씨그린홀딩스(주)	30.90%	공정거래법상 자회사	
	3. KC Cottrell China Co., Ltd.(장춘KC환보유한공사)	중국	비상장	케이씨그린홀딩스(주)	100.00%	-	
	4. Lodge Cottrell Ltd.	영국	비상장	케이씨그린홀딩스(주)	100.00%	-	
	5. Lodge Cottrell Inc.	미국	비상장	케이씨그린홀딩스(주)	100.00%	-	
	6. KC Cottrell Vietnam Co.,Ltd	베트남	비상장	케이씨그린홀딩스(주)	100.00%	-	
	7. Lodge Cottrell India Pvt., Ltd.	인도	비상장	케이씨그린홀딩스(주)	100.00%	-	
	8. NOL-TEC System, Inc.	미국	비상장	케이씨그린홀딩스(주)	53.33%	-	
	9. KC환경서비스(주)	한국	비상장	케이씨그린홀딩스(주)	100.00%	공정거래법상 자회사	Environmental Service
	10. KC환경개발(주)	한국	비상장	케이씨그린홀딩스(주)	20.00%	-	
	11. 안성유리공업(주)	한국	비상장	케이씨그린홀딩스(주)	68.98%	공정거래법상 자회사	
	12. KC한미산업(주)	한국	비상장	케이씨그린홀딩스(주)	71.43%	공정거래법상 자회사	

		국			%		
	13. 베올리아이에스엔케이 씨에코사이클㈜	한 국	비상장	케이씨그린홀딩스(주)	49.00 %	공정거래법상 자회사	
	14.종합환경기획(주)	한 국	비상장	케이씨그린홀딩스(주)	50.00 %	공정거래법상 자회사	
	15. 조드KC(주)	한 국	비상장	케이씨그린홀딩스(주)	50.00 %	공정거래법상 자회사	Manufacturing
	16. (주)클레스트라하우저 만	한 국	비상장	케이씨그린홀딩스(주)	50.00 %	공정거래법상 자회사	
	17. 엔더블유엘퍼시픽(주)	한 국	비상장	케이씨그린홀딩스(주)	50.00 %	공정거래법상 자회사	
	18. KC Envirotech E &C(Fushun)Co.,Ltd.(KC 환보설비제조안장 (무순) 유한공사)	중 국	비상장	케이씨그린홀딩스(주)	25.00 %	-	
	19. KC태양광발전(주)	한 국	비상장	케이씨그린홀딩스(주)	100.00 %	공정거래법상 자회사	Renewable Energy
	20. KC인발그린에너지(주)	한 국	비상장	케이씨그린홀딩스(주)	50.00 %	공정거래법상 자회사	
	21. 코리아솔라홀딩컴퍼니 (주)	한 국	비상장	케이씨그린홀딩스(주)	59.00 %	공정거래법상 자회사	
손자회 사	1. KC환경개발(주)	한 국	비상장	KC환경서비스(주)	50.00 %	-	Environmental Service
	2. KC정립환경(주)	한 국	비상장	KC환경서비스(주)	100.00 %	-	
	3. KC최화제과기(북경) 유 한공사	중 국	비상장	KC환경서비스(주)	100.00 %	-	
	4. KC Envirotech E &C(Fushun)Co.,Ltd.(KC 환보설비제조안장 (무순) 유한공사)	중 국	비상장	KC Cottrell China Co., Ltd.(장춘KC환보유한공 사)	25.00 %	-	Manufacturing
	5. Clestra Ltd.	홍 콩	비상장	(주)클레스트라하우저만	100.00 %	-	
	6. Clestra Hauserman KK.	일 본	비상장	(주)클레스트라하우저만	100.00 %	-	
	7. Clestra Architectural Products Ltd.	중 국	비상장	(주)클레스트라하우저만	100.00 %	-	

	8. Clestra Australia Pty.Ltd	호주	비상장	(주)클레스트라하우저만	100.00 %	-	
	9. KC수산태양광발전(주)	한국	비상장	KC태양광발전(주)	100.00 %	-	Renewable Energy
	10. (주)KC에너지아	한국	비상장	KC태양광발전(주)	50.00 %	-	

## 2. 회사의 연혁

### (1) 본점 소재지 및 그 변경

본점소재지 : 서울시 마포구 동교동 160-1

※ 당사는 최근 5사업연도기간 본점소재지의 변경이 없습니다.

### (2) 경영진의 중요한 변동

당사는 이태영 대표이사의 단독 대표이사 체제를 유지하고 있습니다

### (3) 상호의 변경

당사는 1973년 11월 27일 한국코트렐공업주식회사 설립후 1990년 11월 5일 한국코트렐 주식회사로 변경되었으며 2008년 3월 21일 주주총회 결의에 의해 케이씨코트렐주식회사로 상호가 변경되었습니다.

또한 2010년 1월 1일을 기준으로 인적분할 방식으로 분할하여 존속법인인 구 케이씨코트렐 주식회사는 케이씨그린홀딩스 주식회사로 상호를 변경하게 되었으며 동 상호변경 등기는 2010년 1월 6일에 완료되었습니다.

### (4) 최대주주의 변경

2010년 1월 1일자로 회사 인적분할 후 최대주주는 이태영 대표이사로 변경이 발생하지 않았습니다.

### (5) 그 밖에 경영활동과 관련된 중요한 사항의 발생

#### 1. 최근의 중요한 변동사항 : 기업분할

당사는 2009년 9월 28일자 이사회 결의 및 2009년 11월 12일 임시주주총회를 통하여 2010년 1월 1일을 기준으로 인적분할에 의한 지주회사 체제로 전환하였습니다. 동 분할로 인하여 존속법인인 당사는 케이씨그린홀딩스 주식회사로 상호를 변경하여 유가증권시장상 장규정 제49조에 따라 2010년 1월 29일에 변경상장되었으며 독점규제 및 공정거래에 관한 법률 제8조 및 동법 시행령 제 15조와 관련, 공정거래위원회의 심사 결과, 지주회사로서의 기준을 충족하고 있음을 공정거래위원회로부터 최종 확인 받았습니다.

한편 신설되는 회사인 케이씨코트렐 주식회사는 기존 제조사업부문을 유지하게 되며 한국거래소의 유가증권시장상장규정 제36조 제2항 및 제4항에 따른 재상장 심사를 거쳐 한국거래소 유가증권시장에 2010년 1월 29일 재상장되었습니다.

#### 2. 경영활동과 관련한 회사의 연혁 (설립 이후 최근5년간의 변동상황)

년도	일시	내용
----	----	----



1973	11/27	한국코트렐공업주식회사 설립
2005	03/11	영국 Lodge Sturtevant Ltd. 인수(100%)
	06/17	중국 장춘KC환보유한공사 50% 추가출자(100%)
	08/17	중국(무순) 합자법인 설립 (KC환보설비제조안장(무순)유한공사(50%)
	11/07	KC태양광발전(주) 설립(100%)
	12/20	당사의 계열사인 (주)클레스트라하우저만이 일본 현지법인 Clestra Hauserman KK 지분인수 (100%)
2006	06/08	당사의 계열사인 (주)클레스트라하우저만이 홍콩 현지법인Clestra Ltd. 지분인수(100%)
	06/09	미국 Lodge Cottrell Inc. 설립(80%)
	12/13	베올리아이에스앤케이씨에코사이클(주) 설립 (49%)
2007	08/16	KC글라스(주) 설립 (100%)
	08/29	당사의 계열사인 KC태양광발전(주)가 코리아솔라홀딩컴퍼니(주) 지분출자 설립 (100%)
	08/31	안성유리공업(주) 인수 (17.23%)
	10/01	당사의 계열사인 KC환경서비스(주)가 KC정립환경(주) 인수(90%)
	10/15	당사의 계열사인 (주)클레스트라하우저만이 상해 현지법인 Clestra Architectural Products Ltd. 지분출자 설립 (100%)
	12/12	당사의 계열사인 KC태양광발전(주)가 무한에너지(주) 지분출자 설립 (50%)
	12/18	솔라토피아(주) 설립 (50%)
	12/18	ISO 14001 인증 획득
2008	01/10	KC환경개발(주) 추가출자 (20%)
	02/05	KC한미산업(주) 인수 (64.29%)
	03/21	KC코트렐(주)로 상호변경
	04/15	KC삼양정수(주) 출자 (30.90%)
	08/12	당사의 계열사인 KC환경서비스(주)가 KC최화제과기(북경) 유한공사 지분출자 설립 (100%)
	12/19	당사의 계열사인 KC태양광발전(주)가 (주)KC에너지아 지분 출자(50%)
2009	01/23	KC Cottrell Vietnam Co.,Ltd. 설립 (100%)
	01/29	Lodge Cottrell India Pvt., Ltd. 설립 (100%)
	02/20	KC한미산업(주) 추가출자 (취득후 71.43%)
	05/07	안성유리공업(주) 추가출자 (취득후 34.47%)
	05/07	엔더블유엘퍼시픽(주) 출자 (50%)

	07/06	KC글라스(주) 합병
2010	01/01	2010.01.01 기준으로 케이씨그린홀딩스(주) (상호변경전: 케이씨코트렐(주))의 제조사업부문을 인적분할하여 케이씨코트렐(주)를 설립
	04/09	Lodge Cottrell India Pvt., Ltd. 추가출자 (100%)
	04/15	종합환경기획(주) 설립 (50%)
	06/29	KC코트렐(주)의 자회사 편입을 위하여 보통주 1,782,160주를 2010년 6월 28일자로 현물출자 받고, 그 대가로 현물출자를 한 주주들에게 당사의 보통주 7,984,980주를 발행, 배정함 (관련공시 : 2010.06.29 - 지주회사의 자회사편입)
	08/31	NOL-TEC System, Inc.출자(53.33%) (관련공시 : 2010.08.12-타법인주식 및 출자증권취득 결정)

※ KC글라스(주)는 2009년 7월 6일 합병종료로 소멸되었고 2009년 12월 (주)건원과 무한에너지(주)의 지분은 매각하였으며, 솔라토피아(주)는 (주)코리아카본뱅크로 합병되었습니다. 또한 솔라플러스(주)는 2010년 1월에 KC인발그린에너지(주)로 상호를 변경하였습니다.

### 3. 자본금 변동사항

증자(감자)현황

(단위 : 원, 주)

주식발행 (감소)일자	발행(감소) 형태	발행(감소)한 주식의 내용				
		종류	수량	주당 액면가액	주당발행 (감소)가액	비고
2006년 11월 18일	유상증자(주 주배정)	보통주	400,000	5,000	20,350	-
2010년 01월 01일	-	보통주	2,550,000	500	-	인적분할로 인한 감소
2010년 06월 28일	현물출자	보통주	7,984,980	500	3,080	현물출자공개매수

### 4. 주식의 총수 등

당사는 2010년 9월 30일 본 보고서 작성기준일 현재 발행할 주식의 총수는 34,000,000주이며 현재까지 발행한 주식의 총수는 보통주 22,434,980주입니다. 또한 유통주식수는 보통주 22,434,980주입니다.

## 5. 의결권 현황

[2010. 09. 30 현재]

(단위 : 주)

구 분		주식수	비고
발행주식총수(A)	보통주	22,434,980	-
	우선주	-	-
의결권없는 주식수(B)	보통주	-	-
	우선주	-	-
기타 법률에 의하여 의결권 행사가 제한된 주식수(C)	보통주	-	-
	우선주	-	-
의결권이 부활된 주식수(D)	보통주	-	-
	우선주	-	-
의결권을 행사할 수 있는 주식수 (E = A - B - C + D)	보통주	22,434,980	-
	우선주	-	-

## 6. 배당에 관한 사항 등

(1) 배당정책, 배당제한에 관한 사항

당사의 정관은 배당에 관한 사항에 대하여 다음과 같이 정하고 있습니다.

- 제 8 조의 2 (우선주식의 수와 종류)

1. 당 회사가 발행할 우선주식은 의결권이 없는 것으로 하며, 그 발행주식의 수는 팔 백오십 만주로 한다.
2. 우선주식에 대하여는 액면금액을 기준으로 하여 년 5%이상으로 이사회가 우선 배당을 정한다.
3. 보통주식의 배당율이 우선주식의 배당율을 초과할 경우에는 그 초과분에 대하여 보통주식과 동일한 비율로 참가시켜 배당한다.
4. 우선주식에 대하여 어느 사업연도에 있어서 소정의 배당을 하지 못한 경우에는 누적된 미배당분을 다음 사업연도의 배당시에 우선하여 배당한다.
5. 우선주식에 대하여 소정의 배당을 하지 아니한다는 결의가 있는 경우에는 그 결의가 있는 총회의 다음 총회부터 그 우선적 배당을 한다는 결의가 있는 총회의 종료시까지의 의결권이 있는 것으로 한다.
6. 당 회사가 유상증자 또는 무상증자를 실시하는 경우 우선주식에 대한 신주의 배정은 유상증자의 경우에는 보통주식으로, 무상증자의 경우에는 그와 같은 종류의 주식으로 한다.
7. 우선주식의 존속기간은 우선주식발행시 이사회결의로 정할 수 있으며, 이 기간 종료와

동시에 보통주식으로 전환 된다. 그러나, 위 기간중 소정의 배당을 하지 못한 경우에는 소정의 배당을 종료할 때까지 그 기간을 연장한다. 이 경우 전환으로 인하여 발행하는 주식에 대한 이익의 배당에 관하여는 제10조 2의 규정을 준용한다.

- 제 10 조의 2 (신주의 배당기산일)  
회사가 유상증자, 무상증자 및 주식배당에 의하여 신주를 발행하는 경우 신주에 대한이익의 배당에 관하여는 신주를 발행한 때가 속하는 영업연도의 직전 영업연도 말에 발행한 것으로 본다.

- 제 43 조 (이익배당)  
1. 이익의 배당은 금전과 주식으로 할 수 있다.  
2. 이익의 배당을 주식으로 하는 경우 회사가 수종의 주식을 발행한 때에는 주주총회의 결의로 그와 다른 종류의 주식으로도 할 수 있다.  
3. 제 1 항의 배당은 매 결산기말 현재의 주주명부에 기재된 주주 또는 등록된 질권자에게 지급한다.

- 제 44 조 (배당금 지급청구권의 소멸시효)  
1. 배당금의 지급청구권은 5년간 이를 행사하지 아니하면 소멸시효가 완성한다.  
2. 제 1 항의 시효의 완성으로 인한 배당금은 당 회사에 귀속한다.

(2) 최근 3사업연도 배당에 관한 사항

구 분		제38기 3분기	제37기	제36기
주당액면가액 (원)		500	500	500
당기순이익 (백만원)		2,722	13,869	8,196
주당순이익 (원)		158	816	482
현금배당금총액 (백만원)		-	3,060	2,040
주식배당금총액 (백만원)		-	-	-
현금배당성향 (%)		-	22.06	24.89
현금배당수익률 (%)	보통주	-	2.07	1.87
	우선주	-	-	-
주식배당수익률 (%)	보통주	-	-	-
	우선주	-	-	-
주당 현금배당금 (원)	보통주	-	180	120
	우선주	-	-	-
주당 주식배당 (주)	보통주	-	-	-
	우선주	-	-	-



## II. 사업의 내용

### 1. 사업의 개요

#### 가. 업계의 현황

지주회사(持株會社, Holding Company)란 다른 회사의 주식을 소유한 회사이며 단순히 주식을 소유하는 것만이 아니라, 법적기준 이상의 해당회사의 주식(의결권)을 보유함으로써 그 회사에 대하여 실질적인 지배권을 취득하는 것을 사업의 목적으로 하는 회사입니다. 또한 대한민국 법률상으로는, 주식(지분)의 소유를 통하여 국내회사의 사업내용을 지배하는 것을 주된 사업으로 하는 회사로서 직전 사업연도 종료일 현재의 대차대조표상의 자산총액이 1천억원 이상인 경우 해당됩니다.

지주회사 체제로의 전환은 지분을 상습을 통한 안정적 지배구조 확립, 투자와 사업분리를 통한 가치증진 및 경영효율성 제고를 위해서 필요합니다. 따라서 그룹의 전략적 의사결정과 사업의사결정의 분리를 통한 책임경영을 강화하고, 다양한 시장반응 및 외부환경에 신속하게 대응하기 위해서, 최근 다수의 기업들이 지주회사 체제로의 전환을 진행 중에 있습니다.

지주회사의 장점으로는 기업지배구조의 투명성을 증대시켜 시장으로부터 적정한 기업가치를 평가받음으로써 주주의 가치를 높이고, 독립적인 경영 및 객관적인 성과평가를 가능케 함으로써 책임경영을 정착시켜며, 사업부문별 특성에 맞는 신속하고 전문적인 의사결정이 가능한 체제를 확립하여 사업부문별 경쟁력을 강화하고, 전문화된 사업역량에 기업의 역량을 집중함으로써 경영위험의 분산 등을 추구할 수 있습니다.

#### 나. 회사의 현황

##### (1) 영업개황 및 사업부문의 구분

##### (가) 영업개황

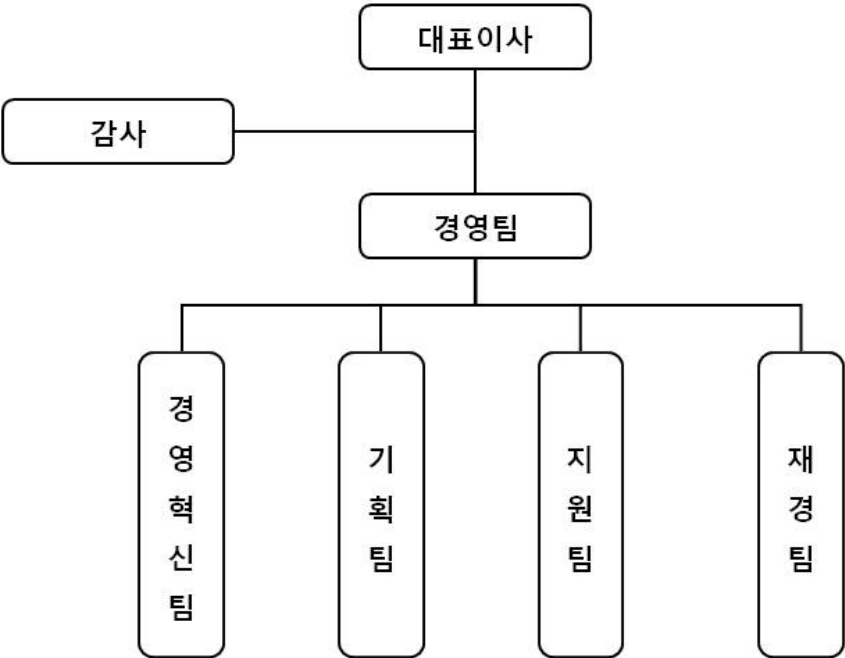
당사는 지배구조의 투명성 제고, 경영의 효율성 증대를 통한 주주가치의 극대화, 각 사업부문별 특성에 적합한 의사결정 체제 확립, 경영 자원의 효율적 배분을 통해 사업 경쟁력을 강화하여 성장 잠재력을 확보 및 경영위험을 최소화하기 위해서 2010년 1월 1일을 기준으로 하여, 존속법인인 케이씨그린홀딩스 주식회사(구, 케이씨코트렐 주식회사)에서 인적 분할하여 제조사업부문을 영위하는 케이씨코트렐 주식회사를 설립하였습니다. 2010년 9월 30일 현재, 공정거래법상 KC코트렐(주)외 12개의 자회사를 두고 있습니다. 당사는 어떠한 사업활동도 하지 않고, 자회사의 주식을 소유함으로써 그 회사를 지배하는 것을 주된 목적으로 하며 지배하는 자회사들로부터 받는 경영관리용역수익, 지분법이익 등을 주된 수입원으로 하는 순수지주회사의 역할을 수행하고 있습니다.

##### (나) 공시대상 사업부문의 구분

당사는 주권상장법인으로서 자본시장과 금융투자업에 관한 법률에 의하여 주요경영사항을 신고(공시)하고 있으며, 동시에 공정거래위원회에 신고된 지주회사로서 증권발행및공시등에 관한규정 및 상장법인공시규정에 의하여 자회사의 주요경영사항에 대하여도 신고하고 있습니다.

본 보고서의 공시대상 주요자회사 범위는 공정거래법상 자회사중 직전 사업연도말 연결대상회사인 KC코트렐(주), KC환경서비스(주)와 안성유리공업(주)입니다.

##### (다) 조직도



## 다. 주요자회사의 사업현황

### (1) KC코트렐(주)

#### (가) 영업개황

당사는 올해도 최대 매출 및 이익의 기록을 갱신하기 위하여 노력하고 있으며 환경산업의 선두자임을 다시 한 번 확인하기 위해 최선을 다하고 있습니다. 그 동안의 성과는 그 동안 노력해온 글로벌 경영의 쾌거이며, 국내시장에 국한되지 않고 해외로의 관심과 노력을 기울인 결과 당사는 이제 세계속의 환경기업임을 입증하였습니다.

한편, 국내 환경설비의 국산화를 위해 꾸준히 노력해 온 결과 우수자본재개발 정부포상에서 유공기업부문 최고상인 대통령상을 수상했으며, 신재생 에너지 분야등 사업의 다각화 및 매출의 안정화를 위해 적극적인 기업활동을 하였습니다.

동남아 및 미국, 일본에서의 신규시장 약진은 향후 제3세계 환경시장에서의 초석을 다지는 중요한 기틀이 되었습니다. 국내경기의 부진함에도 불구하고 내수시장에서의 매출은 아직 높은 편이나 향후 내수시장의 안정적 확보와 해외시장으로의 적극적인 진출이 필요합니다.

Global Network의 활성화로 해외시장 선점, 신재생에너지사업, 자원 재활용사업추진 등 당사는 명실공히 환경부분 뿐만 아니라 환경을 보호하고 개척하는 기업으로 거듭나는 계기가 되었습니다.

#### (나) 주요 제품, 서비스 등의 내용

(단위 : 백만원)

사업부문	매출유형	품 목	구체적용도	주요상 표등	매출액	비 율(%)
기 계  및  장비제조	내수	분진처리설비	공장등의 집진처리장치	KC	55,927	91%
	수출				5,727	9%
	계				61,654	100%
	내수	GAS처리설비	공장등의 유해가스처리 장치	KC	52,607	56%
	수출				40,848	44%
	계				93,455	100%
	내수	산업기기 및 기타단품	공장등의 산업기기, 집 진기부품, 기술용역수수 료등	KC	10,014	50%
	수출				9,984	50%
	계				19,997	100%
계	내수	-	-	-	118,548	68%
	수출				56,559	32%
	계				175,107	100%

### (2) KC환경서비스(주)



### (가) 업계 및 영업 현황

#### \* 소각부문

정부의 재활용 우선정책으로 인하여 배출업체의 일반폐기물 배출량은 줄어들고 있고, 이로 인해 처리업체간의 과당경쟁으로 인하여 처리단가 또한 하락하고 있는 추세입니다. 지정폐기물쪽은 아직까지는 재활용이 그다지 활성화 되지 않고 있어 처리단가를 유지하고 있는 상황입니다.(KC환경서비스(주)는 지정위주의 영업활동을 하고 있음)  
향후 해양투기가 금지되면 그동안 해양투기로 처리하던 폐기물들이, 재활용(건조,탄화 등)및 소각 등 육상에서의 처리가 예상되는바 적극적인 설비의 확충 및 영업활동이 예상됩니다.

#### \* 악취안정화 부문

2010년 상반기 서천군 위생 매립장 악취안정화 공사를 완료하였으며, 거제시 매립장 악취안정화 및 군산시 비위생 매립장 악취 안정화 설계를 당사가 보유한 특허공법을 적용하여 설계를 완료하였습니다.

본 사업은 특허권에 의하여 수행되고 있어 경쟁이 없는 편이며 적극적인 영업을 통한 지속적인 수주가 예상되고 있습니다.

#### \* 촉매재제조부문

촉매 재제조 사업은 국내 신규촉매 생산업체가 수입촉매 판매 단가 대비 현저하게 낮은 단가를 책정하여 국내 발전소에 공급하고 있으며 촉매 재제조 사업의 단가 부분에도 크게 영향을 미치고 있는 실정입니다.

또한 촉매 재제조 사업의 경쟁사가 국내에서 점진적으로 나타나고 있는 추세이며 2011년 도는 내수시장은 커지는 반면 경쟁이 심화될 것으로 예측되고 있습니다.

국내 발전소는 하반기에 태안화력본부 촉매 재제조 공사를 시작으로 하동화력, 당진화력에서도 촉매 재제조에 대해 적극적으로 검토중인 것으로 확인 되었으며 환경 규제 강화에 따른 재제조 사업이 더욱 활발해질 것으로 예측됩니다.

### (나) 영업실적

(단위 : 백만원)

구 분		2010년 3분기	2009년 3분기	2009년	2008년
소각부문	매출액	4,594	5,433	6,991	7,151
	영업손익	41	1,054	1,181	1,207
악취 안정화	매출액	301	461	769	225
	영업손익	117	235	346	21
촉매 재제조	매출액	2,675	-	546	-
	영업손익	1,742	-130	249	-
합계	매출액	7,570	5,894	8,306	7,376
	영업손익	1,900	1,159	1,776	1,228

### (3) 안성유리공업(주)

#### (가) 업계 및 영업 현황

유리병 업계는 초기 투자비가 높은 장치산업으로서 현재 8개사의 자동제병업계가 주류회사, 음료회사, 제약회사, 화장품사 등에 유리병을 공급하는 중간재 산업으로 시장경기 변동과 계절적 변동에 밀접한 관련을 가지고 있습니다.

대부분 자동제병업계는 주류 및 식,음료등의 제조업체에 수직 계열화되어 있어 소수의 회사들이 독점적이고 안정적으로 공급하고 있습니다.

업계의 품질수준 평준화로 제품 공급 단가가 가장 치열한 경쟁요소로 나타나고 있으며 당사에서는 원가절감 및 마케팅능력, 품질, 기술 노하우로 경쟁하고 있습니다.

현재 유리병 시장은 연간 4천억원으로 추정되고 있으며, 최근 3개년도 실적을 보았을때 성장률은 소폭 감소세를 지속적으로 나타내고 있으며, 중기적으로 시장정체가 예상되나 유리병은 타용기에 비해 가장 친환경적 용기로 평가되고 있으므로 지속적인 수요를 바탕으로 현재의 유리병 시장이 유지될것으로 판단되고 있습니다.

또한, 자원의 절약과 재활용 촉진 법률에 의거 파유리의무 사용비율을 준수하고 있으며 환경에 관한 인식변화로 점차 확대될것으로 보입니다. 안성유리공업(주)는 1971년 설립하여 지속적으로 성장하고 있으며 하나의 병이라도 정성을 다한다는 각오로 국내 최고의 품질을 자랑하는 유리병 전문 제조업체로 발돋움하고 있습니다.

2010년도에도 안정된 내수시장 구축 및 고객서비스 강화, 해외시장 개척을 통한 신규수요창출과 변화의 시기에 위기를 극복하고 글로벌 시장에서 생존하고 성장할수있는 경쟁력을 확보하기 위하여 " High 5! " 혁신 프로젝트를 실시하여 생산성향상, 원가절감, 수익성개선, 혁신문화 구축을 목표로 전사적으로 모든 역량을 다하고 있습니다.

#### (나) 영업실적

(단위 : 백만원)

구 분	2010년 3분기	2009년 3분기	2009년	2008년
매출액-제품	16,511	19,852	26,724	25,162
매출액-상품	2,994	106	840	114
영업손익	2,183	1,653	1,690	114

#### 2. 시장위험과 위험관리

당사는 2010년 1월 1일 회사분할 이후에 제조사업부문이 모두 신설회사인 케이씨코트렐 주식회사로 분리이전 운영되기 때문에 직접적인 환리스크는 없으나, 지주회사로서 자회사의 외화표시 자산 및 부채의 환율변동에 의한 리스크를 최소화하여 재무구조의 건전성 및 예측 가능 경영을 통한 경영의 안정성 실현을 목표로 환리스크 관리에 만전을 기하고 있습니다.

#### 3. 경영상의 주요계약

구 분	도 입 선	국 적	도입시기	기 술 료	도입기간	비 고
회처리설비 (Bottom Ash)	Technip Germany Gmbh	독일	01.01.09	-	Project 발생 시	기술협력차원
탈황설비( FGD)	FLS Airtech	덴마크	06.11.18	선급기술료 US\$1,200,000	99년	2~2.5% 로열티

SCR 촉매 재제조	Ebinger-kat	독일	07.01.02	선금금 US\$300,000	15년	3%로열티
------------	-------------	----	----------	--------------------	-----	-------

#### 4. 연구개발활동

당사는 회사분할 전, 연구개발활동을 위하여 연구개발 전담조직인 기술연구소를 운용하였으나 지주회사 전환으로 인하여 해당사항 없습니다.

### III. 재무에 관한 사항

#### 1. 요약재무정보

(단위 : 백만원)

구 분	제38기 3분기	제37기	제36기	제 35 기	제 34 기
[유동자산]	3,546	99,203	69,233	72,906	67,744
· 당좌자산	3,546	94,202	64,300	67,143	63,507
· 재고자산	-	5,001	4,933	5,763	4,237
[비유동자산]	126,725	115,942	98,770	58,489	40,179
· 투자자산	110,979	72,266	57,793	38,079	20,883
· 유형자산	12,934	39,632	37,588	16,981	17,091
· 무형자산	493	678	148	173	181
· 기타비유동자산	2,319	3,366	3,241	3,256	2,024
자산총계	130,271	215,145	168,003	131,395	107,923
[유동부채]	14,397	109,688	60,836	56,085	52,202
[비유동부채]	15,464	11,596	19,312	14,236	5,439
부채총계	29,861	121,284	80,148	70,321	57,641
[자본금]	11,217	8,500	8,500	8,500	8,500
[자본잉여금]	46,056	26,904	26,904	26,904	26,904
[자본조정]	Δ6,732	Δ875	-	-	-
[기타포괄손익누계액]	8,711	17,837	20,905	Δ570	Δ198
[이익잉여금]	41,158	41,495	31,546	26,240	15,076
자본총계	100,411	93,861	87,855	61,074	50,282
영업수익	9,942	145,960	187,190	143,060	139,615
영업이익	2,991	16,069	16,413	15,029	11,732
당기순이익	2,723	13,869	8,196	12,864	10,187
주당순이익	158	816원	482원	757원	755원

[Δ는 부(-)의 수치임]

#### 2. 요약연결재무제표

(단위 : 백만원)

구 분	제 37 기	제 36 기	제 35 기	제 34 기	제 33 기
[유동자산]	138,196	108,165	88,052	79,480	51,470
· 당좌자산	130,123	99,660	81,906	74,808	48,552
· 재고자산	8,073	8,505	6,146	4,672	2,918
[비유동자산]	138,415	141,472	82,010	54,633	45,730
· 투자자산	23,431	16,118	29,058	10,789	9,255
· 유형자산	98,975	106,861	46,694	38,669	32,224
· 무형자산	11,856	13,296	181	462	926
· 기타비유동자산	4,153	5,197	6,077	4,713	3,325
자산총계	276,611	249,637	170,062	134,113	97,200
[유동부채]	141,583	98,597	76,460	68,061	44,656
[비유동부채]	36,459	65,099	28,428	12,488	15,880
부채총계	178,042	163,696	104,888	80,549	60,536
[자본금]	8,500	8,500	8,500	8,500	6,500
[연결자본잉여금]	26,904	26,904	26,904	26,904	20,929
[연결자본조정]	Δ875	Δ1,286	-	-	-
[연결기타포괄손익누계액]	18,454	19,691	12	Δ787	81
[연결이익잉여금]	40,966	28,520	25,641	15,304	6,207
[소수주주지분]	4,620	3,612	4,117	3,643	2,947
자본총계	98,569	85,942	65,174	53,564	36,664
매출액	219,974	246,114	173,607	155,460	87,067
영업이익	15,685	19,266	16,669	12,696	9,632
총당기순이익	15,296	6,460	13,318	11,092	8,948
연결당기순이익	14,486	6,132	12,844	10,396	6,928
연결에 포함된 회사수	5	8	3	3	2

[Δ는 부(-)의 수치임]

### 3. 한국채택국제회계기준(IFRS)의 준비상황

#### (1)한국채택국제회계기준 도입 준비계획 및 추진상황

--	--	--

주요활동	준비계획	추진현황
IFRS 도입추진 및 영향분석	-2009년도 하반기부터 IFRS도입을 추진하기 위한 사전검토 및 실무준비 절차에 착수하여 2010년말까지 IFRS도입준비 완료	<ul style="list-style-type: none"> <li>- IFRS TF팀 구성완료</li> <li>- IFRS 도입을 위한 용역계약체결</li> <li>1. IFRS 기준차이분석               <ul style="list-style-type: none"> <li>(1)KC그린홀딩스및 관계사의 회계처리 현황분석및 기준차이분석</li> <li>2. KC그린홀딩스및 관계사의 회계정책 수립 및 회계메뉴얼 작성                   <ul style="list-style-type: none"> <li>(1)K-IFSR상세분석을 통하여 현행 회계정책과의 차이, 이슈,개선안 도출</li> <li>(2)회계정책 수립을 위한 최적대안 도출</li> <li>(3)IFRS에 따른 회계정책수립</li> </ul> </li> <li>3. IFRS기준에 의한 재무정보 산출                   <ul style="list-style-type: none"> <li>(1)회계정책 확정을 위한 선택가능한 대안별 재무영향 산출</li> <li>(2)IFRS도입영향 분석을 위한 2009 사업년도 IFRS기준 결산 재무제표 작성</li> </ul> </li> <li>4. IFRS교육                   <ul style="list-style-type: none"> <li>(1)IFRS기준에 대한 교육</li> <li>(2)회계정책및 메뉴얼에 대한 교육</li> <li>(3)발생하는 회계이슈에대한 기술적 분석</li> </ul> </li> </ul> </li> </ul>
임직원교육	-IFRS 전환작업에 필요한 전문지식 습득	<ul style="list-style-type: none"> <li>- 회계관련 현안설명회 참석 - 한국상장사협의회</li> <li>- IFRS실무 세미나 - 회계법인</li> <li>- 국제회계기준 실무해설 설명회 - 한국상장사협의회</li> <li>- IFRS 조기적용기업 도입사례 세미나 - 금융감독원</li> <li>- 사내관계사포함 workshop을 통한 교육</li> <li>- 경영진에 수시보고</li> </ul>
재무제표작성 회계시스템 정비	<ul style="list-style-type: none"> <li>-전환일(2010.1.1) 재무상태표 작성</li> <li>-적시성 있는 IFRS기준 재무제표 보고</li> </ul>	<ul style="list-style-type: none"> <li>- 전환일 재무상태표 작성 완료함</li> <li>-회계시스템 도입을 위한 업무분석중</li> </ul>

(2) 한국채택국제회계기준과 현행 회계기준과의 회계처리방법 차이 중 당사에 중요한 영향을 줄 것으로 예상되는 사항

당사가 2009년 12월 31일 현재 유효한 한국채택국제회계기준을 적용한 재무제표를작성하는 경우 현행 기업회계기준을 적용한 재무제표와 유의적인 차이를 발생시킬 것으로 예상되는 부분은 다음과 같습니다. 이러한 부분은 발생할 모든 차이를 망라한것은 아니며 향후 추가적인 분석결과에 따라 변경될 수 있습니다. 또한, 유의적인 차이의 구체적인 영향을 실무적으로 구할 수 없는 경우도 있습니다.

구 분	한 국 채 택 국 제 회 계 기 준	현 행 회 계 기 준
연결대상 종속기업의 범위	지분율 50%초과 시 반증이 없다면 지배력이 존재하고, 지배력을 상실하지 않는다면 모두 종속회사로 연결	50% 초과 지분율 뿐만아니라, 30%초과 최대주주인 경우도 연결대상 종속회사에 포함. 다음의 하나에 해당하는 경우 연결대상 종속기업의 범위에서 제외

		(1) 취득 당시 12개월 이내 처분을 목적으로 취득 후 적극적으로 매수자를 찾고 있는 경우 (2) 청산 중 혹은 1년 이상 휴업 중인 회사 (3) 자산규모 100억 미만(비외감대상)
영업권 회계처리	최초인식 후 사업결합으로 취득한 영업권은 원가에서 손상차손누계액을 차감하여 측정	내용연수에 걸쳐 정액법으로 상각
종업원급여	예측단위적립방식의 개념에 따라 보험수리적 기법 및 할인율을 사용하여 계산된 예측 퇴직금의 현재가치를 확정급여채무로 계상	보고기간말일 현재 임직원 퇴직금 규정에 따라 당기말 현재 1년이상 근속한 전임직원이 일시에 퇴직할 경우에 지급하여야 할 퇴직금누계액을 퇴직급여충당부채로 설정
금융보증계약	특정 채무자의 채무불이행시 보유자에게 손실액을 지급하는 계약(금융보증계약)의 경우 최초에 공정가치로 인식	지급보증계약은 충당부채에 관한 기업회계기준에 따라 충당부채 요건 충족시 충당부채를 인식

#### 4. 회사분할 및 지주회사 전환

당사는 지배구조 개선을 통한 경영효율성 제고를 위하여 2009년 9월 28일 이사회 결의 및 2009년 11월 12일 임시주주총회 결의를 거쳐 2010년 1월 1일을 분할기준일로하여 투자사업부문을 영위할 존속법인인 케이씨그린홀딩스주식회사(구, 케이씨코트렐주식회사)와 제조사업부문을 영위할 신설법인인 케이씨코트렐주식회사로 분할하였습니다.

기업분할과 관련한 주요 내용은 다음과 같습니다.

##### ① 분할방법 및 내용

분할회사인 케이씨그린홀딩스주식회사(구, 케이씨코트렐주식회사)는 상법 제530조의 2 내지 제530조의 11의 규정에 의하여 제조사업부문을 영위하는 케이씨코트렐주식회사(분할신설법인)를 신설하고, 분할되는 회사의 주주가 분할기일 현재의 지분율에 비례하여 신설회사의 주식을 배정받는 인적분할 방식으로 분할하였습니다.

분할 후 존속회사는 상호를 케이씨코트렐주식회사에서 케이씨그린홀딩스주식회사로 변경하였습니다. 회사는 분할회사인 케이씨그린홀딩스주식회사(구, 케이씨코트렐주식회사)의 분할기일 현재 주주명부에 등재되어 있는 주주를 대상으로 분할신설회사의 주식을 분할되는 회사 소유주식 1주당 0.15주의 비율로 배정하였습니다.

##### ② 권리·의무의 승계 및 책임 등에 관한 사항

분할회사가 이전하는 적극 및 소극재산, 기타의 권리의무와 사실관계 일체에 대한 계산은 분할기일부터 분할신설회사로 이전됩니다. 다만, 상법 제530조의 9 제1항에 의거 분할로 인하여 설립되는 회사 또는 분할되는 회사는 분할 전의 회사 채무에 관하여 연대하여 변제할 책임이 있습니다.

##### ③ 종업원 승계와 퇴직금에 관한 사항

분할회사에서 분할신설회사로 이전되는 사업부문에서 근무하는 종업원 및 그들의 퇴직금은 분할기일자로 분할신설회사로 승계됩니다.

##### ④ 분할 전 및 분할존속회사와 분할신설회사의 분할 후 재무상태표

(단위 : 원)

구 분	분 할 전	분 할 후	
	케이씨코트렐㈜	케이씨그린홀딩스㈜	케이씨코트렐㈜
1.유동자산	99,203,354,485	17,355,114,860	81,848,239,625
1)당좌자산	94,202,744,579	17,355,114,860	76,847,629,719
(1)현금및현금성자산	36,874,251,216	12,704,780,000	24,169,471,216
(2)단기금융상품	6,896,444,776	3,000,000,000	3,896,444,776
(3)매출채권	37,700,420,015	-	37,700,420,015
대손충당금	(-)536,547,078	-	(-)536,547,078
(4)단기대여금	589,148,115	527,752,860	61,395,255
대손충당금	(-)5,891,481	(-)5,277,529	(-)613,952
(5)미수금	1,655,829,792	940,784,803	715,044,989
대손충당금	(-)16,993,897	(-)9,407,848	(-)7,586,049
(6)미수수익	167,054,068	35,532,569	131,521,499
대손충당금	(-)1,670,540	(-)355,326	(-)1,315,214
(7)선급금	7,833,856,371	4,250,000	7,829,606,371
대손충당금	(-)78,338,563	(-)42,500	(-)78,296,063
(8)선급비용	593,154,455	446,667	592,707,788
(9)부가세대급금	441,520,551	156,651,164	284,869,387
(10)파생상품자산	708,896,549	-	708,896,549
(11)이연법인세자산	1,381,610,230	-	1,381,610,230
2)재고자산	5,000,609,906	-	5,000,609,906
(1)원재료	3,200,553,219	-	3,200,553,219
(2)재공품	950,147,694	-	950,147,694
(3)미착품	849,908,993	-	849,908,993
2.비유동성자산	115,941,706,023	86,813,599,189	29,128,106,834
1)투자자산	72,266,684,097	70,854,663,791	1,412,020,306
(1)장기금융상품	50,500,000	50,500,000	-
(2)매도가능증권	1,412,020,306	-	1,412,020,306



(3)지분법적용투자주식	70,804,163,791	70,804,163,791	-
2)유형자산	39,631,756,381	12,935,116,571	26,696,639,810
(1)토지	27,230,274,588	10,483,200,000	16,747,074,588
(2)건물	11,282,074,835	3,759,021,152	7,523,053,683
감가상각누계액	(-)3,706,514,561	(-)1,446,452,799	(-)2,260,061,762
(3)구축물	1,049,461,506	-	1,049,461,506
감가상각누계액	(-)360,099,228	-	(-)360,099,228
(4)기계장치	7,266,307,526	-	7,266,307,526
감가상각누계액	(-)4,652,620,924	-	(-)4,652,620,924
(5)차량운반구	649,333,183	98,998,550	550,334,633
감가상각누계액	(-)508,020,633	(-)86,986,596	(-)421,034,037
(6)공구와기구	613,033,468	-	613,033,468
감가상각누계액	(-)450,822,534	-	(-)450,822,534
(7)비품	895,078,866	238,139,709	656,939,157
감가상각누계액	(-)531,681,927	(-)110,803,445	(-)420,878,482
(8)입목	6,782,400	-	6,782,400
(9)건설중인자산	849,169,816	-	849,169,816
3)무형자산	677,760,339	577,272,473	100,487,866
(1)기타의무형자산	677,760,339	577,272,473	100,487,866
4)기타비유동자산	3,365,505,206	2,446,546,354	918,958,852
(1)보증금	2,193,022,505	1,310,120,380	882,902,125
(2)선급기술도입비	1,136,425,974	1,136,425,974	-
(3)통화선도	36,056,727	-	36,056,727
자 산 총 계	215,145,060,508	104,168,714,049	110,976,346,459
1.유동부채	109,687,704,653	24,571,416,739	85,116,287,914
(1)매입채무	21,888,153,302	-	21,888,153,302
(2)단기차입금	8,265,000,000	8,265,000,000	-
(3)미지급금	934,767,828	173,664,461	761,103,367
(4)선수금	56,130,555,765	-	56,130,555,765

(5)예수금	339,257,001	137,626,315	201,630,686
(6)미지급비용	1,993,954,906	383,089,862	1,610,865,044
(7)미지급배당금	2,282,190	2,282,190	-
(8)유동성장기부채	14,000,000,000	14,000,000,000	-
(9)공사손실충당부채	548,086,215	-	548,086,215
(10)하자보수충당부채	3,740,744,632	-	3,740,744,632
(11)미지급법인세	1,609,753,911	1,609,753,911	-
(12)파생상품부채	4,614,140	-	4,614,140
(13)기타충당부채	230,534,763	-	230,534,763
2.비유동부채	11,596,210,980	6,514,141,371	5,082,069,609
(1)임대보증금	2,835,000,000	2,835,000,000	-
(2)파생상품부채	208,494,356	-	208,494,356
(3)퇴직급여충당부채	7,987,160,486	1,355,010,645	6,632,149,841
국민연금퇴직전환금	(-)15,220,500	(-)2,559,000	(-)12,661,500
퇴직보험예치금	(-)5,516,514,709	(-)760,672,094	(-)4,755,842,615
(4)이연법인세부채	5,420,495,500	3,087,361,820	2,333,133,680
(5)하자보수충당부채	676,795,847	-	676,795,847
부 채 총 계	121,283,915,633	31,085,558,110	90,198,357,523
1.자본금	8,500,000,000	7,225,000,000	1,275,000,000
(1)보통주자본금	8,500,000,000	7,225,000,000	1,275,000,000
2.자본잉여금	26,904,248,156	22,900,031,855	10,071,045,243
(1)주식발행초과금	26,694,775,340	22,690,559,039	10,071,045,243
(2)기타자본잉여금	208,564,144	208,564,144	-
(3)재평가적립금	908,672	908,672	-
3.자본조정	(-)875,000,000	(-)6,941,828,942	-
(1)감자차손	-	(-)6,066,828,942	-
(2)지분법자본조정	(-)875,000,000	(-)875,000,000	-
4.기타포괄손익누계액	17,836,606,794	8,404,663,101	9,431,943,693
(1)지분법자본변동	5,031,738,925	5,031,738,925	-

(2)부의지분법자본변동	(-)1,975,800,188	(-)1,975,800,188	-
(3)해외사업환산이익	670,398,319	-	670,398,319
(4)토지재평가차익	14,110,269,738	5,348,724,364	8,761,545,374
5.이익잉여금	41,495,289,925	41,495,289,925	-
(1)법정적립금	854,264,000	854,264,000	-
(2)임의적립금	3,929,030,760	3,929,030,760	-
(3)미처분이익잉여금	36,711,995,165	36,711,995,165	-
자 본 총 계	93,861,144,875	73,083,155,939	20,777,988,936
부채와자본총계	215,145,060,508	104,168,714,049	110,976,346,459

## IV. 감사인의 감사의견 등

### 1. 감사인에 관한 사항

(단위 : 원, 시간)

사업연도	감사인	내용	보수	총소요시간
제38기	안진회계법인	분,반기검토/중간/기말/연결감사	30,000,000	-
제37기	안진회계법인	분,반기검토/중간/기말/연결감사	50,000,000	1,190
제36기	안진회계법인	분,반기검토/중간/기말/연결감사	50,000,000	1,080

### 2. 감사인의 의견

사업연도	감사(또는 검토)의견	지적사항등 요약
제38기 3분기	(검토)	반기재무제표준칙에 위반사항 없음
제37기 3분기	(검토)	반기재무제표준칙에 위반사항 없음
제37기	적정	해당사항 없음
제36기	적장	해당사항 없음

### 3. 당해 사업연도의 감사절차 요약

감사인은 첨부된 케이씨그린홀딩스 주식회사의 2010년 9월 30일 현재의 재무상태표와 동일로 종료되는 회계연도의 손익계산서, 이익잉여금처분계산서, 자본변동표 및 현금흐름표를 검토하였습니다. 이 재무제표를 작성할 책임은 회사 경영자에게 있으며 본 감사인의 책임은 동 재무제표에 대하여 검토를 실시하고 이를 근거로 이 재무제표에 대하여 검토결과를 보고하는데 있습니다.

감사인은 대한민국의 회계감사기준에 따라 검토를 실시하였습니다. 이 기준은 본 감사인이 재무제표가 중요하게 왜곡표시되지 아니하였다는 것을 합리적으로 확신하도록 검토를 계획하고 실시할 것을 요구하고 있습니다. 검토는 주로 질문과분석적 절차에 의거 수행되므로 감사보다는 낮은 수준의 확신을 제공합니다. 본인은 감사를 실시하지 아니하였으므로 감사의견을 표명하지 아니합니다.

본인의 검토결과 상기 재무제표가 중요성의 관점에서 대한민국에서 일반적으로 인정된 회계처리기준에 위배되어 작성되었다는 점이 발견되지 아니하였습니다.

### 4. 특기사항 요약

사업연도	특기사항
제 38 기 3분기	-

제 37 기	-
제 36 기	-

## V. 이사의 경영진단 및 분석의견

당사는 기업공시서식 작성기준에 따라 분,반기보고서의 본 항목을 기재하지 않습니다.

## VI. 이사회 등 회사의 기관 및 계열회사에 관한 사항

### 1. 이사회에 관한 사항

#### (1) 이사회 구성에 관한 사항

가) 사업보고서 작성기준일(9월 30일) 현재 당사의 이사회는 3명의 상근이사, 1명의 사외이사 등 4명의 이사로 구성되어 있습니다.

※ 각 이사의 주요 이력 및 업무분장은 제8장 1. 임원 및 직원의 현황을 참조하시기 바랍니다.

나) 이사후보의 인적사항에 관한 주총 전 공시여부 및 주주의 추천여부

\* 2009년 정기주주총회

: 주주총회 소집결의 및 주주총회 소집통지서에 이사후보 인적사항과 관련내용 기재

- 제출일 : 2009년 3월 3일 (주주총회 소집결의일)

- 내 용 : 이사후보 2명에 대한 인적사항

- 추 천 : 이사회

\* 2009년 임시주주총회

: 주주총회 소집결의 및 주주총회 소집통지서에 이사후보 인적사항과 관련내용 기재

- 제출일 : 2009년 9월 28일

- 내 용 : 이사후보 1명에 대한 인적사항

- 추 천 : 이사회

\* 2010년 정기주주총회

: 주주총회 소집결의 및 주주총회 소집통지서에 이사후보 인적사항과 관련내용 기재

- 제출일 : 2010년 2월 26일 (주주총회 소집결의일)

- 내 용 : 이사후보 2명에 대한 인적사항

- 추 천 : 이사회

#### (2) 사외이사 현황

성명	주요경력	최대주주등과의 이해관계	대내외 교육 참여 현황	비고
윤계근	1977 부평고등학교 졸업 1981 공인회계사2차시험합격 1982 서울대 국제경제학과졸업 1981-1992 삼일회계법인 근무 1988-1989 일본 중앙신광감사법인 근무 1992-1993 삼화공인회계사사무소 근무 1994-1997 삼화합동회계사사무소 근무 1997-1999 삼화회계법인 근무 1999- 법무법인케이씨엘 근무	해당법인의 임원	-	-

※ 사외이사의 업무지원 조직(부서 또는 팀) : 지원팀 (담당자 : 이보람 ☎ 02-320-6217)

### (3) 이사회 주요활동 내역

회 차	개최일자	의 안 내 용	가결 여부	사외이사 참석여부	비고
				윤계근	-
38-01	2010.01.05	금전소비대차 기간연장에 관한 건(KC에너지아)	가결	불참	-
38-02	2010.01.05	분할경과 보고 및 공고의 건	가결	찬성	-
38-03	2010.01.07	외화여신한도 증액의 건	가결	불참	-
38-04	2010.01.18	채무보증에 관한 건(KC코트렐)	가결	불참	회사 분할로 인한 채무 승계
38-05	2010.01.18	기채 및 은행여신에 관한 건	가결	불참	-
38-06	2010.01.22	제 3자를 위한 연대보증에 관한 건(KC인발그린에너지)	가결	불참	-
38-07	2010.02.01	여신에 대한 연대보증의 건(KC코트렐)	가결	불참	회사 분할로 인한 채무 승계
38-08	2010.02.03	자기주식 처분 결정의 건	가결	불참	-
38-09	2010.02.10	채무 연대보증에 관한 건(KC태양광발전)	가결	불참	-
38-10	2010.02.16	채무보증에 관한 건(KC환경개발)	가결	불참	-
38-11	2010.02.24	제 3자를 위한 연대보증에 관한 건(KC인발그린에너지)	가결	불참	-
38-12	2010.02.26	제37기 정기주주총회 소집 및 상정의안 승인의 건	가결	찬성	-
38-13	2010.03.12	관계사 채무보증 연장에 관한 건(KC China)	가결	불참	-
38-14	2010.03.19	채무 연대보증에 관한 건(코리아솔라홀딩컴퍼니)	가결	불참	-
38-15	2010.03.25	환경 컨설팅 사업체 설립의 건(Eco Management&Solutions Co., Ltd.	가결	불참	-



38-16	2010.04.09	타법인 출자에 관한 건(Lodge Cottrell India)	가결	불참	-
38-17	2010.04.09	공사대금 지급채무보증에 관한 건(KC China)	가결	불참	-
38-18	2010.04.13	연대보증에 관한 건(KC에너지아)	가결	불참	-
38-19	2010.04.23	연대보증 기간연장에 관한 건(KC한미산업)	가결	불참	-
38-20	2010.04.29	채무보증에 관한 건(Lodge Cottrell Ltd)	가결	불참	-
38-21	2010.05.10	금전소비대차에 관한 건(KC인발그린에너지)	가결	불참	-
38-22	2010.05.14	현물출자에 의한 유상증자의 건 현물출자에 따른 공개매수의 건	가결	찬성	-
38-23	2010.05.17	여신에 대한 연대보증의 건(KC코트렐)	가결	불참	회사 분할로 인한 채무 승계
38-24	2010.05.27	채무보증에 관한 건(베올리아이에스앤케이씨에코사이클)	가결	불참	-
38-25	2010.05.28	포괄한도 신규에 관한 건	가결	불참	-
38-26	2010.06.30	채무보증에 관한 건(Lodge Cottrell Ltd.)	가결	불참	-
38-27	2010.07.19	채무보증에 관한 건(Lodge Cottrell Ltd.)	가결	불참	-
38-28	2010.07.28	타법인 출자에 관한 건(Lodge Cottrell Inc.)	가결	찬성	-
38-29	2010.08.04	채무보증기간 연장에 관한 건(KC환경개발)	가결	찬성	-
38-30	2010.08.06	타법인 출자에 관한 건(Lodge Cottrell Inc.)	가결	찬성	-
38-31	2010.08.06	타법인 출자에 관한 건(Lodge Cottrell Inc.)	가결	찬성	
38-32	2010.08.06	채무보증에 관한 건(KC한미산업)	가결	찬성	
38-33	2010.08.11	LCL 무형자산에 대한 질권설정의 건	가결	불참	

38-34	2010.08.19	채무연대보증에 관한 건(코리아솔라홀딩컴퍼니)	가결	불참	
38-35	2010.08.27	해외투자자금 대출 및 코트렐 주식 질권 담보 관련 건	가결	찬성	
38-36	2010.08.31	외환은행 140억대출건	가결	찬성	
38-37	2010.09.16	LC INDIA의 서울보증보험과 보증보험 계약체결에 따른 연대입보의 건	가결	찬성	
38-38	2010.09.16	LC INDIA의 서울보증보험과 보증보험 계약체결에 따른 연대입보의 건	가결	찬성	
38-39	2010.09.17	채무연대보증에 관한 건 (KC삼양정수)	가결	불참	
38-40	2010.09.18	채무연대보증에 관한 건 (코리아솔라홀딩컴퍼니)	가결	불참	

※2010년 3월 19일 제37기 정기주주총회에서 임기가 만료되는 사내이사 김정완, 사외이사 윤계근의 재선임이 가결되었습니다.

#### (4) 결산일(2010.9.30)이후 이사회 의 주요활동 내역

회 차	개최일자	의 안 내 용	가결 여부	사외이사 참석여부	비고
				윤계근	-
38-41	2010.11.04	포괄한도 약정에 관한 건	가결	찬성	
38-42	2010.11.08	채무보증에 관한 건(KC코트렐)	가결	불참	
38-43	2010.11.08	포괄한도 약정에 관한 건(KC그린홀딩스)	가결	불참	
38-44	2010.11.08	채무 연대보증에 관한 건	가결	불참	

## 2. 감사제도에 관한 사항

### (1) 감사기구 관련 사항

가) 감사위원회(감사) 설치여부, 구성방법 등

- 감사위원회 : 설치되어 있지 않음.

- 감 사 : 상근감사 1명

나) 감사위원회(감사)의 감사업무에 필요한 경영정보접근을 위한 내부장치 마련

여부

1) 당사의 감사는 상근감사 1명으로 구성되어 있습니다.

2) 회계에 관한 감사

회계감사를 위하여 회계에 관한 장부와 관계서류를 열람하고 재무제표 및 동부속명세서에 대하여도 면밀히 검토하고 있습니다. 감사를 실시함에 있어서 필요하다고 인정되는 경우 대조, 실사, 임회, 조회 기타 적절한 감사절차를 적용하여 감사하였습니다.

3) 업무에 관한 감사

업무감사를 위하여 이사회 및 기타 중요한 회의에 출석하고 필요하다고 인정되는 경우 이사로부터 영업에 관한 보고를 받았으며 중요한 업무에 관한 서류를 열람하고 그 내용을 면밀히 검토하는 등 적절한 방법을 사용하여 조사하고 있습니다.

(2) 감사위원회(감사)의 인적사항

성 명	주 요 경 력	비 고
김종열	<ul style="list-style-type: none"> <li>- 중앙대학교 경영학과 졸</li> <li>- 인하대학교 경영대학원 졸(경영학 석사)</li> <li>- 호서대학교 벤처전문대학원 정보경영학과 (경영학 박사)</li> <li>- (주)에스엠비경영연구원 대표이사</li> <li>- 산업자원부 에너지관련산업 사업성평가위원</li> <li>- 단국대학교 외래강사</li> <li>- 한양대학교 공학대학원겸임 교수</li> <li>- 한진그룹 경영조정실 재무관리 팀장</li> <li>- 대한항공 일본지역본부 주재(상무)</li> <li>- 한진정보통신(주) 경영관리본부장</li> </ul>	상근

(3) 감사위원회(감사)의 주요활동내역

회 차	개최일자	의 안 내 용	가결여부	비고
38-01	2010.01.05	금전소비대차 기간연장에 관한 건(KC에너지아)	가결	-
38-02	2010.01.05	분할경과 보고 및 공고의 건	가결	-
38-08	2010.02.03	자기주식 처분 결정의 건	가결	-
38-12	2010.02.26	제37기 정기주주총회 소집 및 상정의안 승인의 건	가결	-
38-22	2010.05.14	현물출자에 의한 유상증자의 건 현물출자에 따른 공개매수의 건	가결	-
38-28	2010.07.28	타법인 출자에 관한 건(Lodge Cottrell Inc.)	가결	-
38-29	2010.08.04	채무보증기간 연장에 관한 건(KC환경개발)	가결	-
38-30	2010.08.06	타법인 출자에 관한 건(Lodge Cottrell Inc.)	가결	-

38-31	2010.08.06	타법인 출자에 관한 건(Lodge Cottrell Inc.)	가결	
38-32	2010.08.06	채무보증에 관한 건(KC한미산업)	가결	
38-35	2010.08.27	해외투자자금 대출 및 코트렐 주식 질권 담보 관련 건	가결	
38-36	2010.08.31	외환은행 140억대출건	가결	
38-37	2010.09.16	LC INDIA의 서울보증보험과 보증보험 계약체결에 따른 연대입보의 건	가결	
38-38	2010.09.16	LC INDIA의 서울보증보험과 보증보험 계약체결에 따른 연대입보의 건	가결	

#### (4) 결산일(2010.9.30)이후 감사의 주요활동 내역

회 차	개최일자	의 안 내 용	가결여부	비고
-	-	-	-	-

### 3. 주주의 의결권 행사에 관한 사항

당사는 집중투표제, 서면투표제 또는 전자투표제 및 소수주주권의 행사여부 관련 해 당사항 없습니다.

### 4. 계열회사 등의 현황

#### 타법인출자 현황

[2010. 09. 30 현재]

(단위 : 주, 백만원, %)

법인명	출자 목적	기초잔액			증가(감소)			기말잔액		
		수량	지분율	장부 가액	취득(처분)		평가 손익	수량	지분율	장부 가액
					수량	금액				
(주)클레스트라하우저만	사업 다각화	170,000	50.00%	3,068	-	-	449	170,000	50.00%	3,517
KC환경서비스(주)		800,000	100.00%	16,126	-	-	2,647	800,000	100.00%	18,773
KC Cottrell China Co., Ltd.		미발행	100.00%	8,530	-	-	-79	미발행	100.00%	8,451
Lodge Cottrell Ltd.		2,900,000	100.00%	1,925	-	-	-1,925	2,900,000	100.00%	0
조드KC(주)		30,000	50.00%	1,222	-	-	-43	30,000	50.00%	1,179
KC Envirotech E &C(Fushun)Co.,Ltd		미발행	25.00%	702	-	-	-288	미발행	25.00%	414

Lodge Cottrell Inc.		160	80.00%	462	240	1,302	-502	400	80.00%	1,262
베울리아이에스앤케이씨에코사이클㈜		245,000	49.00%	1,329	-	-	-62	245,000	49.00%	1,267
안성유리공업(주)		600,000	68.98%	25,644	-	-	502	600,000	68.98%	26,146
케이씨태양광발전(주)		220,000	100.00%	584	-	-	-11	220,000	100.00%	573
KC환경개발(주)		10,000	20.00%	2,693	-	-	173	10,000	20.00%	2,866
KC한미산업(주)		142,860	71.43%	3,781	-	-	344	142,860	71.43%	4,125
KC삼양정수(주)		63,491	30.93%	1,639	-	-	-569	63,491	30.93%	1,070
코리아솔라홀딩컴퍼니(주)		118,000	59.00%	0	-	-	-	118,000	59.00%	0
KC Cottrell Vietnam Co.,Ltd.		미발행	100.00%	-	-	-	0	미발행	100.00%	0
엔터블유엘퍼시픽(주)		70,000	50.00%	2,693	-	-	-144	70,000	50.00%	2,549
Lodge Cottrell India Pvt., Ltd.		미발행	100.00%	3	-	374	-	미발행	100.00%	377
KC인발그린에너지(주)		53,600	67.00%	404	-13,600	-169	-192	40,000	50.00%	43
KC코트렐(주)		-	-	-	1,782,160	27,149	396	1,782,160	34.94%	27,545
종합환경기획(주)		-	-	-	20,000	100	72	20,000	50.00%	172
NOL-TEC SYSTEMS,INC.		-	-	-	4,000	10,464	-	4,000	53.33%	10,464
합 계		-	-	70,805	1,792,800	39,220	768	7,215,911	-	110,793

## VII. 주주에 관한 사항

### 1. 주주의 분포

(1) 최대주주 및 그 특수관계인의 주식소유 현황

[2010년 9월 30일 현재]

(단위:주,%)

성명	관계	주식의 종류	소유주식수(지분율)						변동 원인
			기초		증가	감소	기말		
			주식수	지분율	주식수	주식수	주식수	지분율	
이태영	본인	보통주	3,231,810	19.01	4,344,051	-484,772	7,091,089	31.61	+ 공개매수 - 회사분할
이달우	친인척	보통주	1,536,720	9.04	2,065,591	-230,508	3,371,803	15.03	+ 공개매수 - 회사분할
신정식	친인척	보통주	321,560	1.89	432,226	-48,234	705,552	3.14	+ 공개매수 - 회사분할
이재영	친인척	보통주	674,050	3.97	906,023	-101,108	1,478,965	6.59	+ 공개매수 - 회사분할
이인경	친인척	보통주	2,960	0.02	0	-444	2,516	0.01	-회사분할
강태일	계열사 임원	보통주	8,500	0.05	0	-8,500	0	0	-특수관계 해소
최영희	계열사 임원	보통주	7,470	0.04	0	-1,121	6,349	0.03	-회사분할
김정완	임원	보통주	2,500	0.01	0	-375	2,125	0.01	-회사분할
임창호	계열사 임원	보통주	45,300	0.27	0	-45,300	0	0	-특수관계해소
윤계근	임원	보통주	10,000	0.06	0	-1,500	8,500	0.04	-회사분할
서동영	임원	보통주	3,000	0.02	0	-450	2,550	0.01	-회사분할
전풍림	계열사 임원	보통주	0	0	2000	-300	1,700	0.01	+ 신규선입 -회사분할
계		보통주	5,843,870	34.38	7,749,891	-922,612	12,671,149	56.48	-
		우선주	0	0	0	0	0	0	
		합계	5,843,870	34.38	7,749,891	-922,612	12,671,149	56.48	

최대주주명 : 이태영 (KC그린홀딩스 대표이사)

특수관계인의 수 : 09명

(2) 5%이상 주주의 주식소유 현황  
[2010년 9월 30일 현재]

(단위:주,%)

순위	성명 (명칭)	보통주		우선주		소계	
		주식수	지분율	주식수	지분율	주식수	지분율
1	이태영	7,091,089	31.61	0	0.00	7,091,089	31.61
2	이달우	3,371,803	15.03	0	0.00	3,371,803	15.03
3	이재영	1,478,965	6.59	0	0.00	1,478,965	6.59
합 계		11,941,857	53.23	0	0.00	11,941,857	53.23

## 2. 주식사무

정관상 신주인수권의 내용	주1)		
결 산 일	12월 31 일	정기주주총회	사업연도종료후 90일 이내 (3 월중)
주주명부폐쇄시기	주2)		
주권의 종류	1,5,10,50,100,500,1000,10000주권 8(종)		
명의개서대리인	(주)하나은행		
주주의 특전	-	공고게재신문	서울신문

### 주1) 제 10 조 (신주인수권)

1. 당 회사의 주주는 신주발행에 있어서 그가 소유한 주식수에 비례하여 신주의 배정을 받을 권리를 가진다.

2. 제 1 항 본문의 규정에 불구하고 다음 각호의 어느 하나에 해당하는 경우에는 주주 외의 자에게 이사회 결의로 신주를 배정할 수 있다.

- 1) 주주우선공모의 방식으로 신주를 발행하는 경우
- 2) 발행주식총수의 100분의 50를 초과하지 않는 범위 내에서 일반공모의 방식으로 신주를 발행하는 경우
- 3) 자본시장과 금융투자업에 관한 법률 제 165조의 7의 규정에 의하여 우리 사주 조 합원에게 신주를 발행하는 경우
- 4) 발행주식총수의 100분의 50를 초과하지 않는 범위 내에서 주식예탁증서(DR) 발행에 따라 신주를 발행하는 경우

5) 발행주식총수의 100분의 50를 초과하지 않는 범위 내에서 회사가 경영상의 필요 로 국내외 금융기관 또는 기관투자자에게 신주를 발행하는 경우

6) 상법 제340조의2 및 제542조의3의 규정에 의하여 주식매수 선택권의 행사로 인 하여 신주를 발행하는 경우

7) 발행주식총수의 100분의 50를 초과하지 않는 범위 내에서 사업상 중요한 기술 을 도입, 연구개발, 생산·판매·자본채무를 위하여 그 상대방에게 신주를 발행하 는 경우

3. 제2항 각호의 어느 하나의 방식에 의해 신주를 발행할 경우에는 발행할 주식의 종류와 수 및 발행가격 등은 이사회 결의로 정한다.

4. 주주가 신주인수권을 포기 또는 상실하거나 신주배정에서 단주가 발생하는 경우에 그 처리방법은 이사회 결의로 정한다.

5. 회사가 독점규제 및 공정거래에 관한 법률상의 지주회사 요건을 충족, 유지하고, 지주사업을 원활하게 수행하기 위하여 자회사 주식을 취득하거나 자회사 이외의 다른 회사를 자회사로 편입시킬 필요가 있어 당해 회사의 발행주식을 현물출자 받는 경우 이사회의 결의에 의하여 신주를 배정할 수가 있다.

## 주2) 제 13 조 (주주명부의 폐쇄 및 기준일)

1. 당 회사는 매년 1월 1일부터 1월 31일까지 권리에 관한 주주명부의 기재 변경을 정지한다.

2. 당 회사는 매 결산기 최종일의 주주명부에 기재되어 있는 주주로 하여금 그 결산기에 관한 정기주주총회에서 권리를 행사하게 한다.

3. 당 회사는 임시주주총회의 소집, 기타 필요한 경우 이사회의 결의로 3월을 경과하지 아니하는 일정한 기간을 정하여 권리에 관한 주주명부의 기재변경을 정지하거나 이사회의 결의로 정한 날에 주주명부에 기재되어 있는 주주를 그 권리를 행사할 주주로 할 수 있으며, 이사회가 필요하다고 인정하는 경우에는 주주명부의 기재변경 정지와 기준일의 지정을 함께 할 수 있다.  
회사는 이를 2주간 전에 공고하여야 한다.

## 3. 최근 6개월 간의 주가 및 주식 거래실적 (국내증권시장)

(단위:원,천주)

종 류		2010년					
		9월	8월	7월	6월	5월	4월
보통주	최 고	4,780	5,230	4,750	3,600	4,220	5,140
	최 저	4,150	4,280	3,300	3,000	3,035	4,340
월간거래량		1,781	4,915	8,973	3,202	2,501	2,919



## VIII. 임원 및 직원 등에 관한 사항

### 1. 임원 및 직원의 현황

#### (1) 임원의 현황

(단위 : 주)

직 명 (상근여부)	등기임원 여부	성 명	생년월일	학 력	담당업무	소유주식수		비 고
						보통주	우선주	
대표이사(상근)	등기임원	이태영	1959.03.09	서울대 경영학과 Simon Fraser University (CANADA) MBA	경영총괄	7,091,089	-	-
사장	미등기임원	고제영	1953.03.28	서울산업대학교 에너지 환경공학(박사)	경영총괄			
전무(상근)	등기임원	김정완	1959.11.27	서울대학교 경영학과	재무총괄	2,125	-	-
전무(상근)	등기임원	서동영	1960.09.19	서울대학교 경제학과 서울대학교 국제경영학과(석사)	관리 총괄	2,550	-	-
사외이사(비상근)	등기임원	윤계근	1958.11.20	서울대학교 국제경제학	사외이사	8,500	-	-
감사(상근)	등기임원	김종열	1947.04.02	호서대학교 벤처전문대학원 정보경영학과졸업 (경영학 박사)	감사	0	-	-

#### (2) 직원의 현황

(2010년 9월 30일 현재)

(단위 : 명, 천원 )

구 분	직 원 수				평균 근속년수	연간 급여총액	1인평균 급여액	비 고
	관리 사무직	생산직	기 타	합 계				
남	10	-	2	12	7년 4개월	465,735	38,811	성과급포함
여	10	-	-	10	3년 11개월	284,009	28,400	성과급포함
합 계	20	-	2	22	6년 11개월	749,744	34,079	성과급포함

### 2. 임원의 보수 등

#### (1) 이사(사외이사 포함) 및 감사위원회 위원(감사)의 보수현황

(단위 : 천원)



## IX. 이해관계자와의 거래내용

### (1) 가시급금 및 대여금(유가증권 대여 포함)내역

(단위 : 백만원)

성명 (법인명)	관계	계정과목	변동내역				비고	
			기초	증가	감소	기말	이자율	대여기간
KC에너지아(주)	계열 회사	대여금	360	-	360	-	3.37%	2010.01.06
		대여금	131	-	131	-	3.86%	2010.01.25
KC인발그린에너지(주)		대여금	-	550	500	-	4.38%	2010.08.31
		대여금	-	-	50	-	4.38%	2010.09.01
합 계		-	491	550	1041	0	-	-

### (2) 채무보증내역

(단위 : 원,GBP,US\$,CNY,EUR)

채무자	관계	은행명	현지금액	통화	구분	종료일	비고
KC Cottrell China Co.,Ltd.	계열 회사	하나은행	5,000,000	CNY	공사지급보증	2011-04-11	-
		하나은행	12,000,000	CNY	운영자금차입	2011-03-29	-
KC삼양정수(주)	계열 회사	씨티은행	1,380,000	USD	공사지급보증	2010-11-30	-
		씨티은행	790,000	USD	공사지급보증	2011-05-31	-
KC코트렐(주)	계열 회사	수출보험공사	27,398,925	USD	여신한도보증	2012-05-20	-
		수출보험공사	9,160,129	USD	여신한도보증	2014-05-20	-
		씨티은행	3,000,000,000	KRW	여신한도보증	2010-11-08	-
		씨티은행	27,480,389	USD	여신한도보증	2012-05-20	-
		씨티은행	345,000	USD	여신한도보증	2012-08-31	-
		씨티은행	9,160,130	USD	여신한도보증	2014-05-20	-
		외환은행	40,000,000,000	KRW	여신한도보증	2011-01-31	-
KC태양광발전 (주)	계열 회사	산은캐피탈(주)	2,500,000,000	KRW	운영자금차입	2012-06-15	-
		씨티은행	650,000,000	KRW	운영자금차입	2010-11-08	-

KC한미산업(주)	계열 회사	경남은행	3,600,000,000	KRW	운영자금차입	2018-12-31	-
		하나은행	650,000,000	KRW	운영자금차입	2011-04-29	-
KC환경개발(주)	계열 회사	서울보증보험	883,113,360	KRW	이행보증보험	2029-09-20	-
		하나은행	1,300,000,000	KRW	운영자금차입	2010-11-05	-
		하나은행	910,000,000	KRW	운영자금차입	2011-08-04	-
		하나은행	1,690,000,000	KRW	운영자금차입	2011-08-04	-
		하나은행	14,300,000,000	KRW	운영자금차입	2011-02-02	-
Lodge cottrell India Pvt.Ltd	계열 회사	서울보증보험	34,600,000	INR	이행보증보험	2011-08-31	-
		서울보증보험	5,120,000	INR	이행보증보험	2010-11-30	-
		서울보증보험	5,500,000	INR	이행보증보험	2010-11-30	-
		신한은행	112,000	USD	공사지급보증	2011-02-28	-
Lodge Cottrell Ltd	계열 회사	씨티은행	9,702,000	GBP	공사지급보증	2013-05-30	-
		외환은행	2,600,000	GBP	공사지급보증	2010-11-24	-
		외환은행	390,000	GBP	운영자금차입	2011-04-30	-
		외환은행	1,700,000	GBP	운영자금차입	2011-07-20	-
		외환은행	1,500,000	GBP	운영자금차입	2011-06-30	-
베울리아이에스 엔케이씨에코사 이클(주)	계열 회사	하나은행	191,000,000	KRW	운영자금차입	2011-06-30	-
		하나은행	2,993,900,000	KRW	운영자금차입	2011-05-27	-
(주)KC에너지아	계열 회사	외환은행	650,000	USD	여신한도보증	2011-04-12	-
코리아솔라홀딩 컴퍼니(주)	계열 회사	씨티은행	650,000,000	KRW	운영자금차입	2010-11-08	-
		외환은행	13,546,000,000	KRW	운영자금차입	2019-06-26	-

## X. 그 밖에 투자자 보호를 위하여 필요한 사항

### 1. 주요경영사항신고내용의 진행상황 등 기 신고한 주요경영사항의 진행상황

신고일자	제 목	신 고 내 용	신고사항의 진행상황
2009.09.28 ~ 2010.01.29	회사분할 결정	케이씨코트렐(주)를 케이씨 그린홀딩스(주)(준속법인)과 케이씨코트렐(주)(신규법인)으로 분할 - 2009년 09월 28일 : 이사회결의 - 2009년 11월 12일 : 임시주주총회 소집(원안대로 승인) - 2010년 01월 01일 : 분할기일 - 2010년 01월 06일 : 분할등기일 - 2010년 1월 29일 : 변경및 제상장	

### 2. 주주총회의사록요약

주총일자	안 건	결 의 내 용	비 고
제36기 주주총회 (2009년 3월 20일)	제1호 : 제36기 대차대조표, 손익계산서 및 이익잉여금 처분계산서(안) 승인의 건 [현금배당: 1주당 120원 (액면가 500원기준)] 제2호 : 정관 일부 변경의 건 제3호 : 이사 선임의 건 제4호 : 이사 보수 한도액 승인의 건 제5호 : 감사 보수 한도액 승인의 건	원안대로 승인  원안대로 승인 원안대로 승인 원안대로 승인 원안대로 승인	-
임시주주총회 (2009년 11월 12일)	제1호 : 분할계획서 승인의 건 제2호 : 정관 일부 변경의 건 제3호 : 이사 선임의 건	원안대로 승인 원안대로 승인 원안대로 승인	-
제37기 주주총회 (2010년 3월 19일)	제1호 : 제37기 재무상태표, 손익계산서 및 이익잉여금 처분계산서(안) 승인의 건 [현금배당: 1주당 180원 (액면가 500원 기준)] 제2호 : 이사 선임의 건 제3호 : 이사 보수 한도액 승인의 건 제4호 : 감사 보수 한도액 승인의 건	원안대로 승인  원안대로 승인 원안대로 승인 원안대로 승인	-

### 3. 견질 또는 담보용 어음·수표 현황

[기준일 : 2010년 09월 30일]

(단위 : 장, 원)

제 출 처	매 수	금 액	비 고
은 행	-	-	-

금융기관(은행제외)	-	-	-
법 인	-	-	-
기타(개인)	-	-	-

#### 4. 공모자금 사용내역

(단위 : 천원)

구 분	납입일	납입금액	신고서상 자금사용 계획	실제 자금사용 현황
주권상장법인공모 증자(증권시장공 모)	2006년 11월 17일	8,140,000	시설자금(기계장치) 7,910,000 기 타 230,000	5,539,432 230,000

#### 5. 외국지주회사의 자회사 현황

(단위 : 원)

구 분	A지주회사	B법인	C법인	D법인	...	연결조정	연결 후 금액
매출액	-	-	-	-	-	( - )	-
내부 매출액	( - )	( - )	( - )	( - )	( - )	-	-
순 매출액	-	-	-	-	-	-	-
영업손익	-	-	-	-	-	( - )	-
계속사업손익	-	-	-	-	-	( - )	-
당기순손익	-	-	-	-	-	( - )	-
자산총액	-	-	-	-	-	( - )	-
부채총액	-	-	-	-	-	( - )	-
자기자본	-	-	-	-	-	( - )	-
자본금	-	-	-	-	-	( - )	-
감사인	-	-	-	-	-	-	-
감사·검토 의견	-	-	-	-	-	-	-
비 고	-	-	-	-	-	-	-



## XI. 재무제표 등

### 재무상태표(대차대조표)

제38기 3분기 2010년 09월 30일 현재

제37기            2009년 12월 31일 현재

제36기            2008년 12월 31일 현재

(단위 : 원)

과 목	제38기 3분기말	제37기말	제36기말
자산			
유동자산	3,546,031,802	99,203,354,485	69,232,775,639
당좌자산	3,546,031,802	94,202,744,579	64,300,226,927
현금및현금성자산	784,114,858	36,874,251,216	9,494,330,725
단기금융상품	150,000,000	6,896,444,776	500,000,000
매출채권	1,553,696,101	37,700,420,015	38,831,939,679
대손충당금	(15,536,961)	(536,547,078)	(420,243,567)
단기대여금	6,213,762	589,148,115	936,892,827
대손충당금	(62,137)	(5,891,481)	(9,368,928)
미수금	1,057,699,540	1,655,829,792	3,006,453,459
대손충당금	(10,576,995)	(16,993,897)	(30,500,134)
미수수익	3,877,779	167,054,068	15,112,582
대손충당금	(38,777)	(1,670,540)	(151,125)
선급금	12,000,000	7,833,856,371	5,537,969,964
대손충당금	(120,000)	(78,338,563)	(55,379,699)
선급비용	4,764,632	593,154,455	736,133,147
부가세대급금	0	441,520,551	735,069,203
과생상품자산	0	708,896,549	2,331,082,974
이연법인세자산	0	1,381,610,230	2,690,885,820



재고자산	0	5,000,609,906	4,932,548,712
원재료	0	3,200,553,219	3,512,739,305
재공품	0	950,147,694	1,217,219,367
미착품	0	849,908,993	202,590,040
비유동자산	126,725,101,279	115,941,706,023	98,770,715,682
투자자산	110,978,547,749	72,266,684,097	57,793,160,791
장기금융상품	122,500,000	50,500,000	2,500,000
매도가능증권	62,860,000	1,412,020,306	1,339,571,606
지분법적용투자주식	110,793,187,749	70,804,163,791	56,451,089,185
유형자산	12,934,137,359	39,631,756,381	37,587,679,917
토지	10,483,200,000	27,230,274,588	25,228,770,000
건물	3,759,021,152	11,282,074,835	11,277,412,680
감가상각누계액	(1,516,510,228)	(3,706,514,561)	(3,425,770,044)
구축물	0	1,049,461,506	881,101,506
감가상각누계액	0	(360,099,228)	(307,148,368)
기계장치	0	7,266,307,526	9,187,034,395
감가상각누계액	0	(4,652,620,924)	(8,321,022,562)
차량운반구	30,096,630	649,333,183	721,680,710
감가상각누계액	(28,528,349)	(508,020,633)	(523,718,062)
공구기구	0	613,033,468	1,212,838,266
감가상각누계액	0	(450,822,534)	(1,109,952,021)
비품	362,549,709	895,078,866	1,856,389,755
감가상각누계액	(155,691,555)	(531,681,927)	(1,577,541,820)
입목	0	6,782,400	6,782,400
건설중인자산	0	849,169,816	2,480,823,082
무형자산	492,962,959	677,760,339	147,773,019
기타무형자산	492,962,959	677,760,339	147,773,019
기타비유동자산	2,319,453,212	3,365,505,206	3,242,101,955
보증금	1,310,120,380	2,193,022,505	2,153,718,515

선급기술도입비	1,009,332,832	1,136,425,974	961,250,316
파생상품자산	0	36,056,727	127,133,124
자산총계	130,271,133,081	215,145,060,508	168,003,491,321
부채			
유동부채	14,397,012,579	109,687,704,653	60,835,908,035
매입채무	0	21,888,153,302	32,918,867,801
미지급금	94,887,835	934,767,828	1,559,197,027
선수금	0	56,130,555,765	8,642,267,227
예수금	187,560,360	339,257,001	350,365,192
미지급비용	0	1,993,954,906	1,696,285,511
미지급배당금	2,742,240	2,282,190	1,925,790
단기차입금	14,000,000,000	8,265,000,000	0
유동성장기부채	0	14,000,000,000	400,000,000
공사손실충당부채	0	548,086,215	4,906,545,357
하자보수충당부채	0	3,740,744,632	2,985,661,411
미지급법인세	111,822,144	1,609,753,911	2,106,959,937
파생상품부채	0	4,614,140	5,267,832,782
기타충당부채	0	230,534,763	0
비유동부채	15,463,507,315	11,596,210,980	19,312,437,446
장기차입금	9,044,640,000	0	7,345,630,000
임대보증금	2,835,000,000	2,835,000,000	2,835,000,000
퇴직급여충당부채	1,587,005,257	7,987,160,486	6,999,562,700
국민연금전환금	(2,559,000)	(15,220,500)	(15,663,950)
퇴직보험예치금	(773,512,667)	(5,516,514,709)	(4,720,774,265)
이연법인세부채	2,772,933,725	5,420,495,500	5,256,468,190
하자보수충당부채	0	676,795,847	1,612,214,771
파생상품부채	0	208,494,356	0
부채총계	29,860,519,894	121,283,915,633	80,148,345,481
자본			

자본금	11,217,490,000	8,500,000,000	8,500,000,000
보통주자본금	11,217,490,000	8,500,000,000	8,500,000,000
자본잉여금	46,056,473,855	26,904,248,156	26,904,248,156
주식발행초과금	45,847,001,039	26,694,775,340	26,694,775,340
기타자본잉여금	209,472,816	209,472,816	208,564,144
재평가적립금	0	0	908,672
자본조정	(6,732,140,942)	(875,000,000)	0
감자차손	(6,003,968,942)	0	0
자기주식처분손실	(3,665,000)	0	0
지분법자본조정	(724,507,000)	(875,000,000)	0
기타포괄손익누계액	8,710,774,406	17,836,606,794	20,904,520,483
지분법자본변동	5,698,922,692	5,031,738,925	7,993,392,964
부의지분법자본변동	(2,336,872,650)	(1,975,800,188)	(1,365,530,721)
해외사업환산이익	0	670,398,319	166,388,502
토지재평가차익	5,348,724,364	14,110,269,738	14,110,269,738
이익잉여금(결손금)	41,158,015,868	41,495,289,925	31,546,377,201
법정적립금	854,264,000	854,264,000	650,264,000
임의적립금	3,929,030,760	3,929,030,760	3,929,030,760
미처분이익잉여금(미처리결손금)	36,374,721,108	36,711,995,165	26,967,082,441
자본총계	100,410,613,187	93,861,144,875	87,855,145,840
부채와자본총계	130,271,133,081	215,145,060,508	168,003,491,321

## 손익계산서

제38기 3분기 2010년 01월 01일 부터 2010년 09월 30일 까지

제37기 3분기 2009년 01월 01일 부터 2009년 09월 30일 까지

제37기 2009년 01월 01일 부터 2009년 12월 31일 까지

제36기 2008년 01월 01일 부터 2008년 12월 31일 까지

(단위 : 원)

과 목	제38기 3분기		제37기 3분기		제37기 연간	제36기 연간
	3개월	누적	3개월	누적		
영업수익	3,602,398,621	9,942,180,339	28,141,940,613	103,764,442,676	145,960,050,464	187,190,336,667
지분법이익	1,707,622,280	4,291,819,372	330,726,885	2,950,358,890	4,484,909,984	4,772,532,644
제품매출액	0	0	27,778,703,717	100,718,260,357	141,347,925,464	182,303,300,438
용역매출액	1,718,889,841	5,131,994,628	0	0	0	0
임대수익	175,886,500	518,366,339	32,510,011	95,823,429	127,215,016	114,503,585
영업비용	2,108,597,162	6,951,114,853	25,165,513,472	91,527,172,154	129,891,046,440	170,777,605,808
지분법손실	569,366,632	3,663,005,543	368,248,755	5,205,974,780	3,446,017,871	1,745,985,989
제품매출원가			21,980,639,181	78,034,843,455	113,905,449,771	157,859,997,113
판매비와관리비	1,539,230,530	3,288,109,310	2,816,625,536	8,286,353,919	12,539,578,798	11,171,622,706
영업이익(손실)	1,493,801,459	2,991,065,486	2,976,427,141	12,237,270,522	16,069,004,024	16,412,730,859
영업외수익	406,041,167	537,281,272	7,613,387,654	12,090,512,325	13,558,157,911	12,914,826,172
이자수익	34,902,868	125,732,408	405,362,210	1,214,867,366	1,701,257,323	1,154,629,297
외환차익	925,545	1,291,513	110,461,897	4,238,297,936	5,749,744,960	6,117,057,920
외화환산이익	366,315,256	383,369,983		126,808,558	419,267,462	659,685,112
배당금수익				22,448,700	22,448,700	18,368,500
대손충당금환입	3,649,287	5,531,941	48,306,205	275,906,914	16,983,684	2,440,050
매도가능증권처분이익					0	21,031,330
유형자산처분이익		14,371,784	80,727,273	106,727,273	210,528,855	9,796,674
파생상품거래이익			1,303,673,939	1,400,486,988	2,192,875,084	815,672,237
파생상품평가이익			4,032,751,239	2,546,383,935	672,915,223	2,458,216,098

지분법적용투자주식 처분이익				282,497,817	282,497,817	0
잡이익	248,211	6,983,643	1,632,104,891	1,876,086,838	2,289,638,803	1,657,928,954
영업외비용	193,636,663	547,472,401	4,008,682,152	13,281,400,402	12,560,196,979	17,683,836,944
이자비용	139,597,260	438,808,285	101,408,821	300,542,337	496,657,964	746,880,145
외환차손	13,477,422	13,477,422	2,199,479,260	7,765,314,009	5,733,960,314	4,181,589,594
외화환산손실	22,643,642	39,830,604	1,638,462,382	1,600,069,564	1,973,517,548	1,049,532,316
기타의대손상각비			7,257,404	55,296,491	24,478,279	72,796,434
매도가능증권손상차 손					0	10,000,000
매도가능증권처분손 실					0	3,801,920
파생상품거래손실				3,191,313,618	3,500,749,505	5,743,818,040
파생상품평가손실				57,187,417	268,203,567	5,267,832,782
기부금	16,406,859	19,406,859		149,516,800	149,516,800	269,150,000
지분법적용투자주식 처분손실	1,490,300	35,829,761			0	0
잡손실	21,180	119,470	62,074,285	162,160,166	413,113,002	338,435,713
법인세비용차감전순이 익(손실)	1,706,205,963	2,980,874,357	6,581,132,643	11,046,382,445	17,066,964,956	11,643,720,087
법인세비용	64,194,921	258,148,414	1,542,077,400	2,308,037,332	3,198,043,040	3,447,390,378
당기순이익(손실)	1,642,011,042	2,722,725,943	5,039,055,243	8,738,345,113	13,868,921,916	8,196,329,709
주당순이익						
기본주당순이익(손 실)	95원	158원	296원	514원	816원	482원

### 이익잉여금처분계산서/결손금처리계산서

제37기 2009년 01월 01일 부터 2009년 12월 31일 까지 (처분확정일 : 2010년 03월 19일)

제36기 2008년 01월 01일 부터 2008년 12월 31일 까지 (처분확정일 : 2009년 03월 20일)

(단위 : 원)

과 목	제37기	제36기
미처분이익잉여금(미처리결손금)	36,711,995,165	26,967,082,441
전기이월미처분이익잉여금(미처리결손금)	24,723,082,441	18,770,752,732
합병에따른이익잉여금	(1,880,009,192)	0
당기순이익(손실)	13,868,921,916	8,196,329,709
임의적립금등의이입액	800,000,000	0
연구및인력개발준비금	800,000,000	0
이익잉여금처분액	3,366,000,000	2,244,000,000
이익준비금	306,000,000	204,000,000
배당금	3,060,000,000	2,040,000,000
현금배당		
주당배당금(률)	180원	120원
차기이월미처분이익잉여금(미처리결손금)	34,145,995,165	24,723,082,441

## 자본변동표

제38기 3분기 2010년 01월 01일 부터 2010년 09월 30일 까지

제37기 3분기 2009년 01월 01일 부터 2009년 09월 30일 까지

제37기 2009년 01월 01일 부터 2009년 12월 31일 까지

제36기 2008년 01월 01일 부터 2008년 12월 31일 까지

(단위 : 원)

구 분	자본금	자본잉여금	자본조정	기타포괄손익누 계액	이익잉여금	총 계
2008.01.01 (제36기 초)	8,500,000,000	26,904,248,156		(569,984,964)	26,240,047,492	61,074,310,684
연차배당					(2,890,000,000)	(2,890,000,000)
처분후이익잉여금					23,350,047,492	58,184,310,684
분할로인한자본감소						
당기순이익					8,196,329,709	8,196,329,709

지분법자본변동				7,985,060,610		7,985,060,610
부의지분법자본변동				(641,906,747)		(641,906,747)
해외사업환산손익				21,081,846		21,081,846
합병에따른잉여변동 금						
지분법자본조정						
토지재평가차익				14,110,269,738		14,110,269,738
자기주식처분						
현물출자						
2008.12.31 (제36기 말)	8,500,000,000	26,904,248,156		20,904,520,483	31,546,377,201	87,855,145,840
2009.01.01 (제37기 초)	8,500,000,000	26,904,248,156		20,904,520,483	31,546,377,201	87,855,145,840
연차배당					(2,040,000,000)	(2,040,000,000)
처분후이익잉여금					29,506,377,201	85,815,145,840
분할로인한자본감소						
당기순이익					13,868,921,916	13,868,921,916
지분법자본변동				(2,961,654,039)		(2,961,654,039)
부의지분법자본변동				(610,269,467)		(610,269,467)
해외사업환산손익				504,009,817		504,009,817
합병에따른잉여변동 금					(1,880,009,192)	(1,880,009,192)
지분법자본조정			(875,000,000)			(875,000,000)
토지재평가차익						
자기주식처분						
현물출자						
2009.12.31 (제37기 말)	8,500,000,000	26,904,248,156	(875,000,000)	17,836,606,794	41,495,289,925	93,861,144,875
2009.01.01 (제37기 초)	8,500,000,000	26,904,248,156		20,904,520,483	31,546,377,201	87,855,145,840
연차배당					(2,040,000,000)	(2,040,000,000)

처분후이익잉여금					29,506,377,201	85,815,145,840
분할로인한자본감소						
당기순이익					8,738,345,113	8,738,345,113
지분법자본변동				(2,776,195,771)		(2,776,195,771)
부의지분법자본변동				(174,498,649)		(174,498,649)
해외사업환산손익				455,090,926		455,090,926
합병에따른잉여변동 금				(626,504,869)	(1,880,009,192)	(2,506,514,061)
지분법자본조정						
토지재평가차익						
자기주식처분						
현물출자						
2009.09.30 (제37기 3분기말)	8,500,000,000	26,904,248,156		17,782,412,120	36,364,713,122	89,551,373,398
2010.01.01 (제38기 초)	8,500,000,000	26,904,248,156	(875,000,000)	17,836,606,794	41,495,289,925	93,861,144,875
연차배당					(3,060,000,000)	(3,060,000,000)
처분후이익잉여금					38,435,289,925	38,435,289,925
분할로인한자본감소	(1,275,000,000)	(4,004,216,301)	(6,003,968,942)	(9,431,943,693)		(20,715,128,936)
당기순이익					2,722,725,943	2,722,725,943
지분법자본변동				667,183,767		667,183,767
부의지분법자본변동				(361,072,462)		(361,072,462)
해외사업환산손익						
합병에따른잉여변동 금						
지분법자본조정			150,493,000			150,493,000
토지재평가차익						
자기주식처분			(3,665,000)			(3,665,000)
현물출자	3,992,490,000	23,156,442,000				27,148,932,000



2010.09.30 (제38기 3분기말)	11,217,490,000	46,056,473,855	(6,732,140,942)	8,710,774,406	41,158,015,868	100,410,613,187
---------------------------	----------------	----------------	-----------------	---------------	----------------	-----------------

## 현금흐름표

제38기 3분기 2010년 01월 01일 부터 2010년 09월 30일 까지

제37기 3분기 2009년 01월 01일 부터 2009년 09월 30일 까지

제37기 2009년 01월 01일 부터 2009년 12월 31일 까지

제36기 2008년 01월 01일 부터 2008년 12월 31일 까지

(단위 : 원)

과 목	제38기 3분기	제37기 3분기	제37기 연간	제36기 연간
영업활동으로인한현금흐름	(932,551,648)	52,072,235,807	44,258,270,723	(4,519,496,017)
당기순이익(손실)	2,722,725,943	8,738,345,113	13,868,921,916	8,196,329,709
현금의유출이없는비용등의가산	4,343,907,780	8,078,358,500	7,346,190,530	10,636,360,074
퇴직급여	231,994,612	1,172,661,260	1,522,854,086	1,607,784,473
감가상각비	121,560,996	644,314,294	903,302,894	794,146,520
무형자산상각비	107,809,514	69,824,415	103,122,680	60,718,132
경상기세료	127,093,142	102,651,075	153,339,342	139,515,053
대손상각비			116,303,511	12,996,762
기타의대손상각비	16,783,608	55,296,491	24,478,279	72,796,434
외화환산손실	39,830,604	770,448,768	578,033,537	924,583,929
통화선도평가손실		57,187,417	268,203,567	5,267,832,782
지분법손실	3,663,005,543	5,205,974,780	3,446,017,871	1,745,985,989
지분법적용투자주식처분손실	35,829,761			
잡손실			230,534,763	
매도가능증권손상차손				10,000,000
현금의유입이없는수익등의차감	(4,695,093,080)	(6,298,962,475)	(6,077,451,318)	(7,778,377,615)
외화환산이익	383,369,983	114,638,946	387,167,055	499,392,319
유형자산처분이익	14,371,784	106,727,273	210,528,855	9,796,674
통화선도평가이익		2,546,383,935	672,915,223	2,458,216,098

배당금수익		22,448,700	22,448,700	14,968,500
지분법이익	4,291,819,372	2,950,358,890	4,484,909,984	4,772,532,644
지분법적용투자주식처분이익		282,497,817	282,497,817	21,031,330
대손충당금환입	5,531,941	275,906,914	16,983,684	2,440,050
영업활동으로인한자산·부채의변동	(3,304,092,291)	41,554,494,669	29,120,609,595	(15,573,808,185)
매출채권의감소(증가)	(1,451,963,811)	27,364,310,843	850,937,677	(8,518,872,239)
미수수익의감소(증가)	31,654,790	(164,994,251)	(149,937,330)	244,005,002
미수금의감소(증가)	(116,914,737)	601,502,528	1,342,033,912	(2,286,142,175)
선급금의감소(증가)	(7,750,000)	(5,370,010,362)	(2,295,886,407)	(2,138,305,828)
선급비용의증가	(4,317,965)	(442,985,888)	(185,258,998)	(486,103,568)
선급부가가치세의증가(감소)	156,651,164	(350,127,073)	293,548,652	(735,069,203)
통화선도자산의감소		(38,252,664)	1,713,262,822	32,921,121
재고자산의감소(증가)		274,514,274	(68,061,194)	831,035,200
이연법인세자산의감소		1,489,619,357	1,309,275,590	(5,116,163,672)
매입채무의감소		(8,746,143,732)	(10,931,061,329)	2,442,324,092
미지급금의감소	(78,776,626)	114,321,652	(622,837,284)	(1,712,310,063)
선수금의증가		35,831,681,674	47,488,288,538	1,216,766,477
예수금의증가	(114,030,895)	4,527,149	(20,567,145)	196,254,412
예수부가세의증가	163,964,940			(901,153,327)
미지급비용의감소	(383,089,862)	(1,699,410,502)	289,705,007	(824,942,520)
공사손실충당부채의감소		(3,765,046,472)	(4,358,459,142)	1,373,104,997
하자보수충당부채의감소		(485,730,727)	(180,335,703)	190,317,819
통화선도부채의감소		(2,771,364,020)	(4,650,012,630)	
미지급법인세의감소	(1,497,931,767)	(924,800,003)	(497,206,026)	(3,360,872,209)
이연법인세부채의증가(감소)	(314,428,095)	127,471,440	319,724,062	5,256,468,190
퇴직금의지급		(506,837,281)	(535,256,300)	(674,354,340)
퇴직보험예치금의증가	12,840,573	257,157,801	(795,296,994)	(823,798,197)
해외사업환산이익의증가		455,090,926	504,009,817	21,081,846
지분법피투자회사배당금의수령	300,000,000	300,000,000	300,000,000	200,000,000

투자활동으로인한현금흐름	(8,708,213,544)	(30,779,632,082)	(13,802,189,466)	(7,774,343,676)
투자활동으로인한현금유입액	3,656,625,413	417,894,483,438	20,414,311,987	18,973,996,982
단기금융상품의처분	2,850,000,000	414,472,237,694	17,312,959,018	17,817,470,475
단기대여금의감소	521,539,098	3,177,525,637	2,696,272,350	81,163,028
보증금의회수		137,992,834	144,097,356	37,000,000
지분법적용투자주식의처분	266,886,315		20,000,000	1,026,830,680
건물의처분			99,781,819	
기계장치의처분		75,000,000	109,000,000	
차량운반구의처분	18,200,000	31,727,273	31,727,273	9,636,364
비품의처분			474,171	1,896,435
투자활동으로인한현금유출액	(12,364,838,957)	(448,674,115,520)	(34,216,501,453)	(26,748,340,658)
단기금융상품의취득		440,035,978,497	23,709,403,794	11,896,758,475
단기대여금의증가		3,107,260,656	2,349,215,838	913,025,058
매도가능증권의취득				1,005,799,350
지분법적용투자주식의취득	12,240,428,957	3,225,486,928	4,315,129,468	9,039,227,920
토지의취득			3,249,990	
건물의취득			44,768,000	
구축물의취득		168,360,000	168,360,000	
기계장치의취득		1,546,608,050	343,750,000	320,827,866
차량운반구의취득		54,983,142	32,967,298	57,579,620
공구기구의취득		29,391,000	41,391,000	57,300,000
비품의취득	124,410,000	70,910,396	220,663,591	183,320,257
건설중인자산의증가		78,952,802	2,589,773,887	2,693,145,826
기타무형자산의증가		209,980,000	166,020,000	35,787,000
보증금의증가		122,204,049	183,808,587	545,569,286
장기금융상품의증가		24,000,000	48,000,000	
재무활동으로인한현금흐름	(2,279,899,950)	(11,485,273,600)	(3,220,273,600)	(2,504,359,210)
재무활동으로인한현금유입액	23,044,640,000		6,565,000,000	23,619,827,200
단기차입금의차입	14,000,000,000		6,565,000,000	20,784,827,200

장기차입금의차입	9,044,640,000			
임대보증금의증가				2,835,000,000
재무활동으로인한현금유출액	(25,324,539,950)	(11,485,273,600)	(9,785,273,600)	(26,124,186,410)
단기차입금의상환	8,265,000,000	1,700,000,000		20,784,827,200
유동성장기부채의상환	14,000,000,000	400,000,000	400,000,000	400,000,000
장기차입금의상환		7,345,630,000	7,345,630,000	
임대보증금의감소				2,050,000,000
배당금의지급	3,059,539,950	2,039,643,600	2,039,643,600	2,889,359,210
기타현금의감소	(24,169,471,216)	144,112,834	144,112,834	
현금의증가(감소)	(36,090,136,358)	9,951,442,959	27,379,920,491	(14,798,198,903)
기초의현금	36,874,251,216	9,494,330,725		
기말의현금	784,114,858	19,445,773,684		

## XII. 부속명세서

### 1. 회사의 개요

케이씨그린홀딩스주식회사(구, 케이씨코트렐주식회사, 이하 "당사")는 1973년 11월 27일 설립된 후, 2008년 3월 21일 상호를 한국코트렐주식회사에서 케이씨코트렐주식회사로 변경하였으며, 1994년 11월 5일 한국거래소가 개설한 KRX 유가증권시장에 주식을 상장하였습니다. 당사는 2009년 9월 28일 이사회 결의 및 2009년 11월 12일자 임시주주총회 결의에 의거 2010년 1월 1일을 분할기준일로 하여 투자사업부문을 영위할 존속법인인 케이씨그린홀딩스주식회사(구, 케이씨코트렐주식회사)와 전기집진설비 및 배연탈황설비 등의 제조·설치 등을 주요 사업으로 영위할 분할신설법인인 케이씨코트렐주식회사로 분할하였습니다.

### 2. 중요한 회계처리방침 :

회사의 재무제표는 대한민국에서 일반적으로 인정된 회계처리기준에 따라 작성되었으며, 재무제표를 작성하기 위하여 채택한 중요한 회계처리방침은 2009년 12월31일로 종료되는 회계연도에 대한 연차 재무제표 작성시 채택한 회계처리방침과 동일합니다.

### 3. 종목별 지분법적용투자주식의 변동내역

당분기말 종목별 지분법적용투자주식의 변동내역은 다음과 같습니다.

(단위 : 천원)

회 사 명	기 초	취득(처분)	지분법손익	기타증감	기 말
(주)클레스트라하우저만	3,067,759		449,342		3,517,102
KC환경서비스(주)	16,126,350		2,496,179	150,756	18,773,285
KC Cottrell China Co., Ltd	8,529,731		-67,546	-11,779	8,450,406
Lodge Cottrell Ltd.	1,924,818		-1,924,818		0
조드KC(주)	1,222,150		-42,765		1,179,385
KC Evirotech E&C(Fushun) Co., Ltd	702,191		-287,472	-802	413,917
Lodge Cottrell Inc.	461,816	1,302,163	-459,397	-42,859	1,261,722
베올리아이에스앤케이씨에코사이클(주)	1,329,367		-62,886		1,266,481
안성유리공업(주)	25,643,882		-108,624	610,665	26,145,923
KC태양광발전(주)	583,716		-10,747		572,969
KC환경개발(주)	2,692,406		173,796		2,866,202
KC한미산업(주)	3,780,769		344,678		4,125,447
KC삼양정수(주)	1,639,299	-100,000	-507,699	38,200	1,069,800
코리아솔라홀딩컴퍼니(주)	0				0

KC Cottrell(Vietnam) Ltd.	0				0
엔더블유엘퍼시픽㈜	2,693,415	-200,000	54,401	1,250	2,549,066
Lodge Cottrell India Pvt. Ltd.	2,852	374,185			377,037
케이씨인발그린에너지㈜(구,솔라플러스)	403,643	-169,226	-191,052	277	43,642
KC코트렐㈜	0	27,148,932	701,423	-305,631	27,544,724
종합환경기획(주)	0	100,000	72,000		172,000
Nol-Tec Systems,Inc	0	10,464,080			10,464,080
합계	70,804,164	38,920,135	628,814	440,075	110,793,188

#### 4. 사용이 제한된 예금 등

당분기말 및 전기말 현재 사용이 제한된 예금 등의 내역은 다음과 같습니다.

(단위 : 천원)

계 정 과 목	금 융 기 관	당 분 기	전 기	제 한 내 용
단기금융상품	한국씨티은행	-	3,896,445	공사이행보증
장기금융상품	외환은행	2,500	2,500	당좌개설보증금
합 계		2,500	3,898,945	

#### 5. 타인으로부터 제공받은 지급보증

당분기말 현재 당사가 공사계약 이행 등과 관련하여 금융기관으로부터 제공받고 있는 지급 보증의 내역은 다음과 같습니다.

(외화단위 : GBP, EUR)

거 래 기 관	약 정 한 도	실 행 금 액	담 보 제 공
외환은행	GBP 1,700,000	GBP 1,700,000	대표이사 연대보증
	GBP 1,500,000	GBP 1,500,000	
한국씨티은행	EUR 84,479	EUR 84,479	대표이사 연대보증
	GBP 6,663,128	GBP 6,663,128	
합 계	EUR 84,479	EUR 84,479	
	GBP 9,863,128	GBP 9,863,128	

6. 금융거래약정  
 당분기말 현재 당사의 주요 금융거래약정 내역은 다음과 같습니다.

(원화단위 : 천원, 외화단위 : USD)

거래은행	금융약정	한도금액	담보제공
외환은행	기업일반성대출	20,772,672	대표이사연대보증
	외화지급보증		
	통화관련거래		
씨티은행	개별여신	14,131,447	대표이사연대보증
	특별회전한도		
하나은행	회전한도	5,000,000	대표이사연대보증
우리은행	포괄한도	4,000,000	대표이사연대보증
서울보증보험	원화지급보증	6,041,756	대표이사연대보증
한국수출입은행	해외투자자금대출	USD 7,920	대표이사연대보증

7. 유형자산  
 당분기 중 유형자산의 변동 및 감가상각비의 내역은 다음과 같습니다.

(단위:천원)

구분	기초금액	취득	취득처분	감가상각비	평가	기말금액
토지	10,483,200	-	-	-	-	10,483,200
건물	2,312,568	-	-	(-)70,057	-	2,242,511
차량운반구	12,011	-	(-)3,828	(-)6,615	-	1,568
비품	127,336	124,410	-	(-)44,888	-	206,858
합계	12,935,115	124,410	(-)3,828	(-)121,560	-	12,934,137

8. 무형자산  
 당분기 중 무형자산의 변동내역은 다음과 같습니다.

(단위:천원)

구 분	당 분 기
기 초	577,272
증 가	23,500

상 각	(-)107,810
기 말	492,962

#### 9. 특수관계자 공시

당사의 당분기 및 전기의 특수관계자 공시와 관련된 내용은 다음과 같습니다.

##### (1) 특수관계자와의 주요 거래내역

(단위 : 천원)

회 사 명	거 래 내 역	당 분 기	전 기
KC코트렐(주)	용역수익	4,272,235	-
	임대수익	430,533	
KC환경서비스(주)	용역수익	86,845	
	임대수익	9,261	
KC글라스(주)	단기대여금대여		1,200,000
Lodge Cottrell Ltd	용역수익	177,301	
Lodge Cottrell China Co.,Ltd	용역수익	73,187	
	매출		2,512,131
KC태양광발전(주)	용역수익	17,214	
코리아솔라홀딩컴퍼니(주)	용역수익	1,350	
Lodge Cottrell Inc	용역수익	12,948	
	매출		1,731,146
Lodge Cottrell India Pvt.,Ltd	용역수익	5,699	
	매출		1,004,897
엔더블유엘퍼시픽(주)	매입		1,226,256
KC삼양정수㈜	매출		572,979
베올리아이에스앤케이씨 에코사이클㈜	용역수익	28,175	
KC에너지아㈜	용역수익	900	
	단기대여금회수	491,729	
안성유리공업(주)	용역수익	202,620	
KC환경개발(주)	용역수익	136,253	



KC한미산업(주)	용역수익	49,457	
KC정립환경(주)	용역수익	65,012	
종합환경기획(주)	용역수익	750	
KC인발그린에너지(주)	용역수익	2,045	
	단기대여금회수	550,000	

(2) 특수관계자에 대한 주요 채권·채무

(단위 : 천원)

회 사 명	계 정 과 목	당 분 기	전 기
KC환경서비스(주)	매출채권	40,603	
	매입채무		827,505
KC태양광발전(주)	매출채권	12,398	167,200
코리아솔라홀딩컴퍼니(주)	매출채권	1,485	
안성유리공업(주)	매출채권	75,886	
KC코트렐(주)	매출채권	1,061,022	
KC환경개발(주)	매출채권	67,929	
KC한미산업(주)	매출채권	19,148	
KC정립환경(주)	매출채권	47,206	
Lodge Cottrell Ltd.	매출채권	174,713	1,012,830
	미수금	869,540	725,438
KC Cottrell China Co., Ltd	매출채권		220,377
	미수금		142,213
	선급금		945,569
	매입채무		349,066
Lodge Cottrell Inc.	매출채권	3,393	
	미지급금		30,935
Lodge Cottrell India Pvt. Ltd	매출채권	5,689	297,037
	미수금	48,135	
엔더블유엘퍼시픽(주)	선급금		336,175

	매입채무		1,279,832
베올리아이에스앤케이씨 에코사이클(주)	미수금	140,023	
	매출채권	30,992	140,024
KC Cottrell(Vietnam) Ltd	선급금		79,858
	매입채무		89,587
KC Evirotech E&C(Fushun) Co., Ltd	선급금		156,394
조드KC(주)	매출채권		357,500
KC인발그린에너지(주)	매출채권	2,249	
종합환경기획 주식회사	매출채권	495	
(주)KC에너지아	매출채권	495	
	단기대여금		491,729
KC코트렐(주)	매출채권		
KC삼양정수(주)	매출채권		3,649,921
	선급금		138,000

## 【 전문가의 확인 】

1. 전문가의 확인

2. 전문가와의 이해관계