

사 업 보 고 서

(제 38 기)

사업연도 2010년 01월 01일 부터
 2010년 12월 31일 까지

금융위원회

한국거래소 귀중

2011년 03 월 29 일

회 사 명 : 케이씨그린홀딩스주식회사(구 케이씨코트렐 주식회사)

대 표 이 사 : 이 태 영

본 점 소 재 지 : 서울시 마포구 동교동 160-1
 (전 화) 02-320-6334
 (홈페이지) <http://www.kcgreenholdings.com>

작 성 책 임 자 : (직 책) 재경팀장 (성 명) 김기욱
 (전 화) 02-320-6159

【 대표이사 등의 확인 】

대표이사등의 확인·서명

확인서

우리는 당사의 대표이사 및 신고업무담당자로서 이 공시서류의 기재내용에 대해 상당한 주의를 다하여 직접 확인·검토한 결과, 중요한 기재사항 또는 표시의 누락이나 허위의 기재 또는 표시가 없고, 이 공시서류에 표시된 기재 또는 표시사항을 이용하는 자의 중대한 오해를 유발하는 내용이 기재 또는 표시되지 아니 하였음을 확인합니다.

또한, 당사는 『주식회사의외부감사에관한법률』 제2조의2 및 제2조의3의 규정에 따라 내부회계관리제도를 마련하여 운영하고 있음을 확인합니다. (『주식회사의외부감사에관한법률』 제2조에 의한 외감대상법인에 한함)

2011. 03. 29

케이씨그린홀딩스주식회사

대표이사 이 태 영 (서명)

신고담당업무이사 김 정 완 (서명)

I. 회사의 개요

1. 회사의 개요

1. 연결대상 종속회사 개황(연결재무제표를 작성하는 주권상장법인이 사업보고서, 분기·반기보고서를 제출하는 경우에 한함)

(단위 : 원)

상호	설립일	주소	주요사업	직전사업연도말 자산총액	지배관계 근거	주요종속 회사 여부
KC코트렐 (주)	2010-01-01	서울 특별시 마포구 동교동 160-1	환경설비 업	110,976,346,459	의결권있는 주식 30%초과 소유하 면서 최다출자자 인 경우	해당
KC환경서 비스(주)	2000-07-01	전남 여수시 월내동 1402번지	폐기물처 리업	24,197,660,852	의결권있는 주식 50%초과 소유	해당
KC Cottrell China Co., Ltd	2002-06-20	No. 9576 Donghuancheng Rd., Changchun Economy & Development zone, Changchun City, Jilin Province, 130033, P.R. China	환경설비 업	15,076,624,447	의결권있는 주식 50%초과 소유	해당
Lodge Cottrell Ltd.	1913	21 George Street Birmingham B3 1QQ United Kingdom	환경설비 업	15,551,023,884	의결권있는 주식 50%초과 소유	해당
안성유리공 업(주)	1971-06-09	충남 천안시 서북구 입장면 도림리 330	유리병제 조사업	37,082,102,391	의결권있는 주식 50%초과 소유	해당
KC환경개 발(주)	2003-04-14	경기도 화성시 진안동 524-1	폐기물처 리업	24,210,014,018	의결권있는 주식 50%초과 소유	해당
Nol - Tec Systems,I nc	1983	425 Apollo Drv Lino Lakes, MN, 55014	Pneumati c Conveyin g system	12,924,637,278	의결권있는 주식 50%초과 소유	해당

* 직전사업연도말 자산총액은 2009년 12월 31일 자산총액이며, KC코트렐(주)는 인적분할을 한 신설법인으로서 2010년 1월 1일 시점의 자산총액임

2. 회사의 법적, 상업적 명칭

2010년 12월 현재 당사의 법적, 상업적 명칭은 케이씨그린홀딩스 주식회사이며, 영문으로는 KC Green Holdings Co.,Ltd.라 표기합니다.

3. 설립일자 및 존속기간

당사는 1973년 11월 27일에 설립되어 2010년에 제 38기를 맞이하고 있으며, 1994년 11월 5일에 한국거래소 유가증권시장에 상장되었고, 2010년 1월 1일에 회사분할을 통하여 제조사업부문(케이씨코트렐 주식회사)과 투자사업부문(케이씨그린홀딩스 주식회사)을 분리하여 지주회사로 전환하였습니다. 당사는 현재 '독점규제및공정거래에관한법률' 제8조(지주회사의설립·전환의신고) 및 법 시행령 제15조(지주회사의 설립·전환의 신고등)에 의거, 2010년 12월 31일 현재 재무상태표를 기준으로 '독점규제및공정거래에관한법률'상 지주회사의 요건을 충족하고 있습니다.

4. 본사의 주소, 전화번호 및 홈페이지

구분	내용
주 소	서울시 마포구 동교동 160-1
전화번호	02-320-6114
홈페이지	http://www.kcgreenholdings.com

5. 주요사업의 내용

- 회사가 영위하는 목적사업

No	목적사업
1	자회사의 주식 또는 지분을 취득,소유 함으로써 자회사의 제반 사업내용을 지배 ,경영지도 ,정리,육성하는 지주사업
2	자회사 및 손자회사의 경영관리 업무
3	시장조사 및 경영상담업
4	국내외 광고의 대행업과 광고물의 제작 및 매매
5	기업인수합병 알선 및 알선 대행업
6	자회사 등에 대한 출자, 융자, 보증 및 자금의 알선
7	자회사 등의 경영 및 효율성 제고를 위한 용역사업
8	교육서비스업, 연수서비스업
9	인력공급 및 고용알선업
10	수출입대행업, 무역대리업을 포함한 수출입사업
11	운송, 보관, 하역 및 이와 관련된 정보, 서비스를 제공하는 물류관련 사업
12	도,소매업, 통신판매업을 포함한 각종 판매 유통사업
13	정보운영 및 판매업
14	컴퓨터, 설비, 주변기기 및 프로그램의 제조, 판매 및 임대업

15	소프트웨어 자문, 개발, 판매 및 공급업
16	부동산 매매 및 임대
17	브랜드 및 상표권 등 지적재산권의 라이선스업
18	과학기술 조사 연구 및 기술개발연구의 용역과 기술정보의 매개
19	해외기술의 알선,보급
20	해외기술의 알선,보급을 촉진하기 위한 해외투자
21	신기술사업 관련 투자, 관리, 운영, 알선사업 및 창업지원사업
22	환경컨설팅 사업
23	환경설비 유지관리사업
24	신재생에너지 설비 유지 관리 사업
25	전기업 및 전기공사업
26	전 각호의 목적달성에 부소 또는 수반되거나 직접·간접으로 회사에 유익한 기타 투자 및 부대사업

- 자회사가 영위하는 목적사업

No	목적사업
1	폐기물 수집 및 처리업
2	환경설비업
3	신재생에너지 발전사업
4	조립식칸막이 제조업
5	유리병제조업
6	지주사업
7	열교환기제조
8	폐플라스틱 재생사업
9	폐기물 중간처리 및 수집운반업
10	정수,폐수,오수,용수처리기기 제작, 설치 및 판매
11	위 각호에 관계되는 부대사업

6. 회사에 속해 있는 기업집단

단위 : %

구분	분류	회사명	소재지	상장여부	차상위회사	지분율	비고
지주회사	-	케이씨그린홀딩스(주)	한국	상장	-	-	공정거래법상 지주회사
자회사	Environmental Engineering & Construction	1. KC코트렐(주)	한국	상장	케이씨그린홀딩스(주)	34.94%	공정거래법상 자회사
		2. KC삼양정수(주)	한국	비상장	케이씨그린홀딩스(주)	30.90%	공정거래법상 자회사
		3. KC Cottrell China Co., Ltd.(장춘KC환보유한공사)	중국	비상장	케이씨그린홀딩스(주)	100.00%	-
		4. Lodge Cottrell Ltd.	영국	비상장	케이씨그린홀딩스(주)	100.00%	-
		5. Lodge Cottrell Inc.	미국	비상장	케이씨그린홀딩스(주)	100.00%	-
		6. KC Cottrell Vietnam Co.,Ltd	베트남	비상장	케이씨그린홀딩스(주)	100.00%	-
		7. Lodge Cottrell India Pvt., Ltd.	인도	비상장	케이씨그린홀딩스(주)	100.00%	-
		8. NOL-TEC System, Inc.	미국	비상장	케이씨그린홀딩스(주)	53.33%	-
		9. Nol-Tec System Export Services Inc.	미국	비상장	케이씨그린홀딩스(주)	53.28%	-
	Environmental Service	10. KC환경서비스(주)	한국	비상장	케이씨그린홀딩스(주)	100.00%	공정거래법상 자회사
		11. KC환경개발(주)	한국	비상장	케이씨그린홀딩스(주)	20.00%	-
		12. 안성유리공업(주)	한국	비상장	케이씨그린홀딩스(주)	68.98%	공정거래법상 자회사
		13. KC한미산업(주)	한국	비상장	케이씨그린홀딩스(주)	71.43%	공정거래법상 자회사
		14. 베올리아이에스엔케이씨에코사이클㈜	한국	비상장	케이씨그린홀딩스(주)	49.00%	공정거래법상 자회사
		15.종합환경기획(주)	한국	비상장	케이씨그린홀딩스(주)	50.00%	공정거래법상 자회사
	Manufacturing	16. 조드KC(주)	한국	비상장	케이씨그린홀딩스(주)	50.00%	공정거래법상 자회사
		17. (주)클레스트라하우저만	한국	비상장	케이씨그린홀딩스(주)	50.00%	공정거래법상 자회사
		18. 엔더블유엘퍼시픽(주)	한국	비상장	케이씨그린홀딩스(주)	50.00%	공정거래법상 자회사
		19. KC Envirotech E &C(Fushun)Co.,Ltd.(KC환보설비제조안장(무순) 유한공사)	중국	비상장	케이씨그린홀딩스(주)	25.00%	-
		20. KC태양광발전(주)	한국	비상장	케이씨그린홀딩스(주)	100.00%	공정거래법상 자회사
	Renewable Energy						

		21. KC인발그린에너지(주)	한국	비상장	케이씨그린홀딩스(주)	50.00%	공정거래법상 자회사
		22. 코리아솔라홀딩컴퍼니(주)	한국	비상장	케이씨그린홀딩스(주)	59.00%	공정거래법상 자회사
손자회사	Environmental Service	1. KC환경개발(주)	한국	비상장	KC환경서비스(주)	50.00%	-
		2. KC정립환경(주)	한국	비상장	KC환경서비스(주)	100.00%	-
		3. KC최화제과기(북경) 유한공사	중국	비상장	KC환경서비스(주)	100.00%	-
	Manufacturing	4. KC Envirotech E & C(Fushun)Co.,Ltd.(KC환보설비제조안장(무순) 유한공사)	중국	비상장	KC Cottrell China Co., Ltd.(장춘KC환보유한공사)	25.00%	-
		5. Clestra Ltd.	홍콩	비상장	(주)클레스트라하우저만	100.00%	-
		6. Clestra Hauserman KK.	일본	비상장	(주)클레스트라하우저만	100.00%	-
		7. Clestra Architectural Products Ltd.	중국	비상장	(주)클레스트라하우저만	100.00%	-
		8. Clestra Australia Pty.Ltd	호주	비상장	(주)클레스트라하우저만	100.00%	-
	Renewable Energy	9. KC수산태양광발전(주)	한국	비상장	KC태양광발전(주)	100.00%	-
		10. (주)KC에너지아	한국	비상장	KC태양광발전(주)	50.00%	-

7. 신용평가

구 분	내 용
평 가 일	2011년 3월 15일
신용평가기관	NICE신용평가정보(주)
신 용 등 급	BB-
경영진단등급분류	AAA/AA/A/BBB/BB/B/CCC/CC/C/D

등 급	등 급 정 의
AAA	원리금 지급능력이 최상급임
AA+ /AA/AA-	원리금 지급능력이 매우 우수하지만,AAA의 채권보다는 다소 열위임

A+ /A/A-	원리금 지급능력은 우수하지만,상위등급보다 경제여건 및 환경악화에 따른 영향을 받기 쉬운 면이 있음
BBB+ /BBB/BBB-	원리금 지급능력은 양호하지만,상위등급에 비해서 경제여건 및 환경악화에 따른 장래 원리금의 지급능력이 저하될 가능성을 내포하고 있음.
BB+ /BB/BB-	원리금 지급능력이 당장은 문제되지 않으나,장래 안전에 대해서는 단언할 수 없는 투기적인 요소를 내포하고 있음
B+ /B/B-	원리금 지급능력이 결핍되어 투기적이며,불황시에 이자지급이 확실하지 않음
CCC	원리금 지급에 관하여 현재에도 불안요소가 있으며,채무불이행의 위험이 커매우 투기적임
CC	상위등급에 비하여 불안요소가 더욱 큼
C	채무불이행의 위험성이 높고,원리금 상환능력이 없음
D	상환 불능상태임

2. 회사의 연혁

1. 본점 소재지 및 그 변경

본점소재지 : 서울시 마포구 동교동 160-1

※ 당사는 최근 5사업연도기간 본점소재지의 변경이 없습니다.

2. 경영진의 중요한 변동

당사는 이태영 대표이사의 단독 대표이사 체제를 유지하고 있습니다

3. 최대주주의 변경

2010년 1월 1일자로 회사 인적분할 후 최대주주는 이태영 대표이사로 변경이 발생하지 않았습니다.

4. 상호의 변경

당사는 1973년 11월 27일 한국코트렐공업주식회사 설립후 1990년 11월 5일 한국코트렐 주식회사로 변경되었으며 2008년 3월 21일 주주총회 결의에 의해 케이씨코트렐주식회사로 상호가 변경되었습니다.

또한 2010년 1월 1일을 기준으로 인적분할 방식으로 분할하여 존속법인인 구 케이씨코트렐 주식회사는 케이씨그린홀딩스 주식회사로 상호를 변경하게 되었으며 동 상호변경 등기는 2010년 1월 6일에 완료되었습니다.

5. 그 밖에 경영활동과 관련된 중요한 사항의 발생

(1) 최근의 중요한 변동사항 : 기업분할

당사는 2009년 9월 28일자 이사회 결의 및 2009년 11월 12일 임시주주총회를 통하여 2010년 1월 1일을 기준으로 인적분할에 의한 지주회사 체제로 전환하였습니다. 동 분할로 인하여 존속법인인 당사는 케이씨그린홀딩스 주식회사로 상호를 변경하여 유가증권시장상 장규정 제49조에 따라 2010년 1월 29일에 변경상장되었으며 독점규제 및 공정거래에 관한

법률」 제8조 및 동법 시행령 제 15조와 관련, 공정거래위원회의 심사 결과, 지주회사로서의 기준을 충족하고 있음을 공정거래위원회로부터 최종 확인 받았습니다.

한편 신설되는 회사인 케이씨코트렐 주식회사는 기존 제조사업부문을 유지하게 되며 한국거래소의 유가증권시장상장규정 제36조 제2항 및 제4항에 따른 재상장 심사를 거쳐 한국거래소 유가증권시장에 2010년 1월 29일 재상장되었습니다.

(2) 경영활동과 관련한 회사의 연혁 (설립 이후 최근5년간의 변동사항)

년도	일시	내용
1973	11/27	한국코트렐공업주식회사 설립
2005	03/11	영국 Lodge Sturtevant Ltd. 인수(100%)
	06/17	중국 장춘KC환보유한공사 50% 추가출자(100%)
	08/17	중국(무순) 합자법인 설립 (KC환보설비제조안장(무순)유한공사(50%)
	11/07	KC태양광발전(주) 설립(100%)
	12/20	당사의 계열사인 (주)클레스트라하우저만이 일본 현지법인 Clestra Hauserman KK 지분인수(100%)
2006	06/08	당사의 계열사인 (주)클레스트라하우저만이 홍콩 현지법인Clestra Ltd. 지분인수(100%)
	06/09	미국 Lodge Cottrell Inc. 설립(80%)
	12/13	베올리아이에스앤케이씨에코사이클(주) 설립 (49%)
2007	08/16	KC글라스(주) 설립 (100%)
	08/29	당사의 계열사인 KC태양광발전(주)가 코리아솔라홀딩컴퍼니(주) 지분출자 설립 (100%)
	08/31	안성유리공업(주) 인수 (17.23%)
	10/01	당사의 계열사인 KC환경서비스(주)가 KC정립환경(주) 인수(90%)
	10/15	당사의 계열사인 (주)클레스트라하우저만이 상해 현지법인 Clestra Architectural Products Ltd. 지분출자 설립 (100%)
	12/12	당사의 계열사인 KC태양광발전(주)가 무한에너지(주) 지분출자 설립 (50%)
	12/18	솔라토피아(주) 설립 (50%)
	12/18	ISO 14001 인증 획득
2008	01/10	KC환경개발(주) 추가출자 (20%)
	02/05	KC한미산업(주) 인수 (64.29%)
	03/21	KC코트렐(주)로 상호변경
	04/15	KC삼양정수(주) 출자 (30.90%)
	08/12	당사의 계열사인 KC환경서비스(주)가 KC최화제파기(북경) 유한공사 지분출자 설립 (100%)
	12/19	당사의 계열사인 KC태양광발전(주)가 (주)KC에너지아 지분 출자(50%)

2009	01/23	KC Cottrell Vietnam Co.,Ltd. 설립 (100%)
	01/29	Lodge Cottrell India Pvt., Ltd. 설립 (100%)
	02/20	KC한미산업(주) 추가출자 (취득후 71.43%)
	05/07	안성유리공업(주) 추가출자 (취득후 34.47%)
	05/07	엔더블유엘퍼시픽(주) 출자 (50%)
	07/06	KC글라스(주) 합병
2010	01/01	2010.01.01 기준으로 케이씨그린홀딩스(주) (상호변경전: 케이씨코트렐(주))의 제조사업부문을 인적분할하여 케이씨코트렐(주)를 설립
	04/09	Lodge Cottrell India Pvt., Ltd. 추가출자 (100%)
	04/15	종합환경기획(주) 설립 (50%)
	06/29	KC코트렐(주)의 자회사 편입을 위하여 보통주 1,782,160주를 2010년 6월 28일자로 현물출자 받고, 그 대가로 현물출자를 한 주주들에게 당사의 보통주 7,984,980주를 발행, 배정함 (관련공시 : 2010.06.29 - 지주회사의 자회사편입)
	08/31	NOL-TEC System, Inc.출자(53.33%) (관련공시 : 2010.08.12-타법인주식 및 출자증권취득결정)
	12/27	Nol-Tec System Export Services Inc. 출자(53.28%)

※ KC글라스(주)는 2009년 7월 6일 합병종료로 소멸되었고 2009년 12월 (주)건원과 무한에너지(주)의 지분은 매각하였으며, 솔라토피아(주)는 (주)코리아카본뱅크로 합병되었습니다. 또한 솔라플러스(주)는 2010년 1월에 KC인발그린에너지(주)로 상호를 변경하였습니다.

3. 자본금 변동사항

증자(감자)현황

(기준일 : 2010년 12월 31일)

(단위 : 원, 주)

주식발행 (감소)일자	발행(감소) 형태	발행(감소)한 주식의 내용				
		종류	수량	주당 액면가액	주당발행 (감소)가액	비고
2006년 11월 18일	유상증자(주주배정)	보통주	400,000	5,000	20,350	-
2010년 01월 01일	-	보통주	2,550,000	500	-	인적분할로 인한 감소
2010년 06월 28일	현물출자	보통주	7,984,980	500	3,080	현물출자공개매수

4. 주식의 총수 등

주식의 총수 현황

(기준일 : 2010년 12월 31일) (단위 : 주)

구 분		주식의 종류			비고
		보통주	우선주	합계	
I. 발행할 주식의 총수		-	-	34,000,000	-
II. 현재까지 발행한 주식의 총수		22,434,980	-	22,434,980	-
III. 현재까지 감소한 주식의 총수		-	-	-	-
	1. 감자	-	-	-	-
	2. 이익소각	-	-	-	-
	3. 상환주식의 상환	-	-	-	-
	4. 기타	-	-	-	-
IV. 발행주식의 총수 (II-III)		22,434,980	-	22,434,980	-
V. 자기주식수		0	-	0	-
VI. 유통주식수 (IV-V)		22,434,980	-	22,434,980	-

5. 의결권 현황

(기준일 : 2010년 12월 31일) (단위 : 주)

구 분		주식수	비고
발행주식총수(A)	보통주	22,434,980	-
	우선주	-	-
의결권없는 주식수(B)	보통주	-	-
	우선주	-	-

기타 법률에 의하여 의결권 행사가 제한된 주식수(C)	보통주	-	-
	우선주	-	-
의결권이 부활된 주식수(D)	보통주	-	-
	우선주	-	-
의결권을 행사할 수 있는 주식수 (E = A - B - C + D)	보통주	22,434,980	-
	우선주	-	-

6. 배당에 관한 사항 등

1. 최근 3사업연도 배당에 관한 사항

구 분		제38기	제37기	제36기
주당액면가액 (원)		500	500	500
당기순이익 (백만원)		6,551	13,869	8,196
주당순이익 (원)		353	816	482
현금배당금총액 (백만원)		1,458	3,060	2,040
주식배당금총액 (백만원)		-	-	-
현금배당성향 (%)		22.26	22.06	24.89
현금배당수익률 (%)	보통주	1.87	2.07	1.87
	우선주	-	-	-
주식배당수익률 (%)	보통주	-	-	-
	우선주	-	-	-
주당 현금배당금 (원)	보통주	65	180	120
	우선주	-	-	-
주당 주식배당 (주)	보통주	-	-	-
	우선주	-	-	-

2. 배당정책, 배당제한에 관한 사항

당사의 정관은 배당에 관한 사항에 대하여 다음과 같이 정하고 있습니다.

- 제 8 조의 2 (우선주식의 수와 종류)

1. 당 회사가 발행할 우선주식은 의결권이 없는 것으로 하며, 그 발행주식의 수는 팔 백오십만주로 한다.
2. 우선주식에 대하여는 액면금액을 기준으로 하여 년 5%이상으로 이사회가 우선 배당율을 정한다.
3. 보통주식의 배당율이 우선주식의 배당율을 초과할 경우에는 그 초과분에 대하여 보통주식과 동일한 비율로 참가시켜 배당한다.
4. 우선주식에 대하여 어느 사업연도에 있어서 소정의 배당을 하지 못한 경우에는 누적된 미배당분을 다음 사업연도의 배당시에 우선하여 배당한다.
5. 우선주식에 대하여 소정의 배당을 하지 아니한다는 결의가 있는 경우에는 그 결 의가 있는 총회의 다음 총회부터 그 우선적 배당을 한다는 결의가 있는 총회의 종 료시까지의 의결권이 있는 것으로 한다.
6. 당 회사가 유상증자 또는 무상증자를 실시하는 경우 우선주식에 대한 신주의 배 정은 유상증자의 경우에는 보통주식으로, 무상증자의 경우에는 그와 같은 종류의 주식으로 한다.
7. 우선주식의 존속기간은 우선주식발행시 이사회결의로 정할 수 있으며, 이 기간 종료와 동시에 보통주식으로 전환 된다. 그러나, 위 기간중 소정의 배당을 하지 못한 경우에는 소정의 배당을 종료할 때까지 그 기간을 연장한다. 이 경우 전환 으로 인하여 발행하는 주식에 대한 이익의 배당에 관하여는 제10조 2의 규정을 준용한다.

- 제 10 조의 2 (신주의 배당기산일)

회사가 유상증자, 무상증자 및 주식배당에 의하여 신주를 발행하는 경우 신주에 대한이익의 배당에 관하여는 신주를 발행한 때가 속하는 영업연도의 직전 영업연도 말에 발행한 것으로 본다.

- 제 43 조 (이익배당)

1. 이익의 배당은 금전과 주식으로 할 수 있다.
2. 이익의 배당을 주식으로 하는 경우 회사가 수종의 주식을 발행한 때에는 주주총 회의 결의로 그와 다른 종류의 주식으로도 할 수 있다.
3. 제 1 항의 배당은 매 결산기말 현재의 주주명부에 기재된 주주 또는 등록된 질권 자에게 지급한다.

- 제 44 조 (배당금 지급청구권의 소멸시효)

1. 배당금의 지급청구권은 5년간 이를 행사하지 아니하면 소멸시효가 완성한다.
2. 제 1 항의 시효의 완성으로 인한 배당금은 당 회사에 귀속한다.

II. 사업의 내용

1. 사업의 개요

가. 업계의 현황

지주회사(持株會社, Holding Company)란 다른 회사의 주식을 소유한 회사이며 단순히 주식을 소유하는 것만이 아니라, 법적기준 이상의 해당회사의 주식(의결권)을 보유함으로써 그 회사에 대하여 실질적인 지배권을 취득하는 것을 사업의 목적으로 하는 회사입니다. 또한 대한민국 법률상으로는, 주식(지분)의 소유를 통하여 국내회사의 사업내용을 지배하는 것을 주된 사업으로 하는 회사로서 직전 사업연도 종료일 현재의 대차대조표상의 자산총액이 1천억 원 이상인 경우 해당됩니다.

지주회사 체제로의 전환은 지분을 상승을 통한 안정적 지배구조 확립, 투자와 사업분리를 통한 가치증진 및 경영효율성 제고를 위해서 필요합니다. 따라서 그룹의 전략적 의사결정과 사업의사결정의 분리를 통한 책임경영을 강화하고, 다양한 시장반응 및 외부환경에 신속하게 대응하기 위해서, 최근 다수의 기업들이 지주회사 체제로의 전환을 진행 중에 있습니다.

지주회사의 장점으로는 기업지배구조의 투명성을 증대시켜 시장으로부터 적정한 기업가치를 평가받음으로써 주주의 가치를 높이고, 독립적인 경영 및 객관적인 성과평가를 가능케 함으로써 책임경영을 정착시켜며, 사업부문별 특성에 맞는 신속하고 전문적인 의사결정이 가능한 체제를 확립하여 사업부문별 경쟁력을 강화하고, 전문화된 사업역량에 기업의 역량을 집중함으로써 경영위험의 분산 등을 추구할 수 있습니다.

나. 회사의 현황

(1) 영업개황 및 사업부문의 구분

(가) 영업개황

당사는 지배구조의 투명성 제고, 경영의 효율성 증대를 통한 주주가치의 극대화, 각 사업부문별 특성에 적합한 의사결정 체제 확립, 경영 자원의 효율적 배분을 통해 사업 경쟁력을 강화하여 성장 잠재력을 확보 및 경영위험을 최소화하기 위해서 2010년 1월 1일을 기준으로 하여, 존속법인인 케이씨그린홀딩스 주식회사(구, 케이씨코트렐 주식회사)에서 인적 분할하여 제조사업부문을 영위하는 케이씨코트렐 주식회사를 설립하였습니다. 2010년 12월 31일 현재, 공정거래법상 KC코트렐(주)외 13개의 자회사를 두고 있습니다.

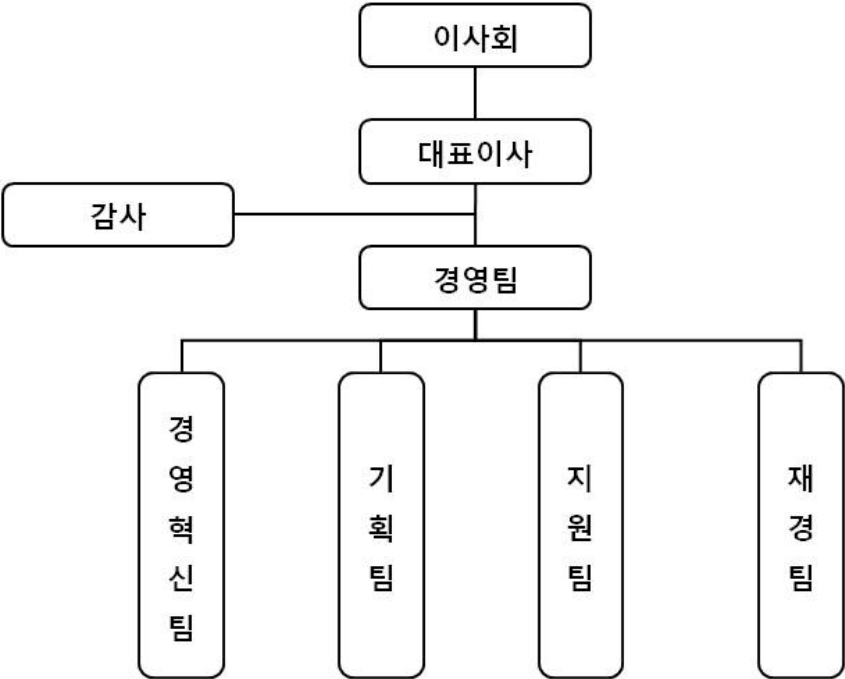
당사는 어떠한 사업활동도 하지 않고, 자회사의 주식을 소유함으로써 그 회사를 지배하는 것을 주된 목적으로 하며 지배하는 자회사들로부터 받는 경영관리용역수익, 지분법이익 등을 주된 수입원으로 하는 순수지주회사의 역할을 수행하고 있습니다.

(나) 공시대상 사업부문의 구분

당사는 주권상장법인으로서 자본시장과 금융투자업에 관한 법률에 의하여 주요경영사항을 신고(공시)하고 있으며, 동시에 공정거래위원회에 신고된 지주회사로서 증권발행및공시등에 관한규정 및 상장법인공시규정에 의하여 자회사의 주요경영사항에 대하여도 신고하고 있습니다.

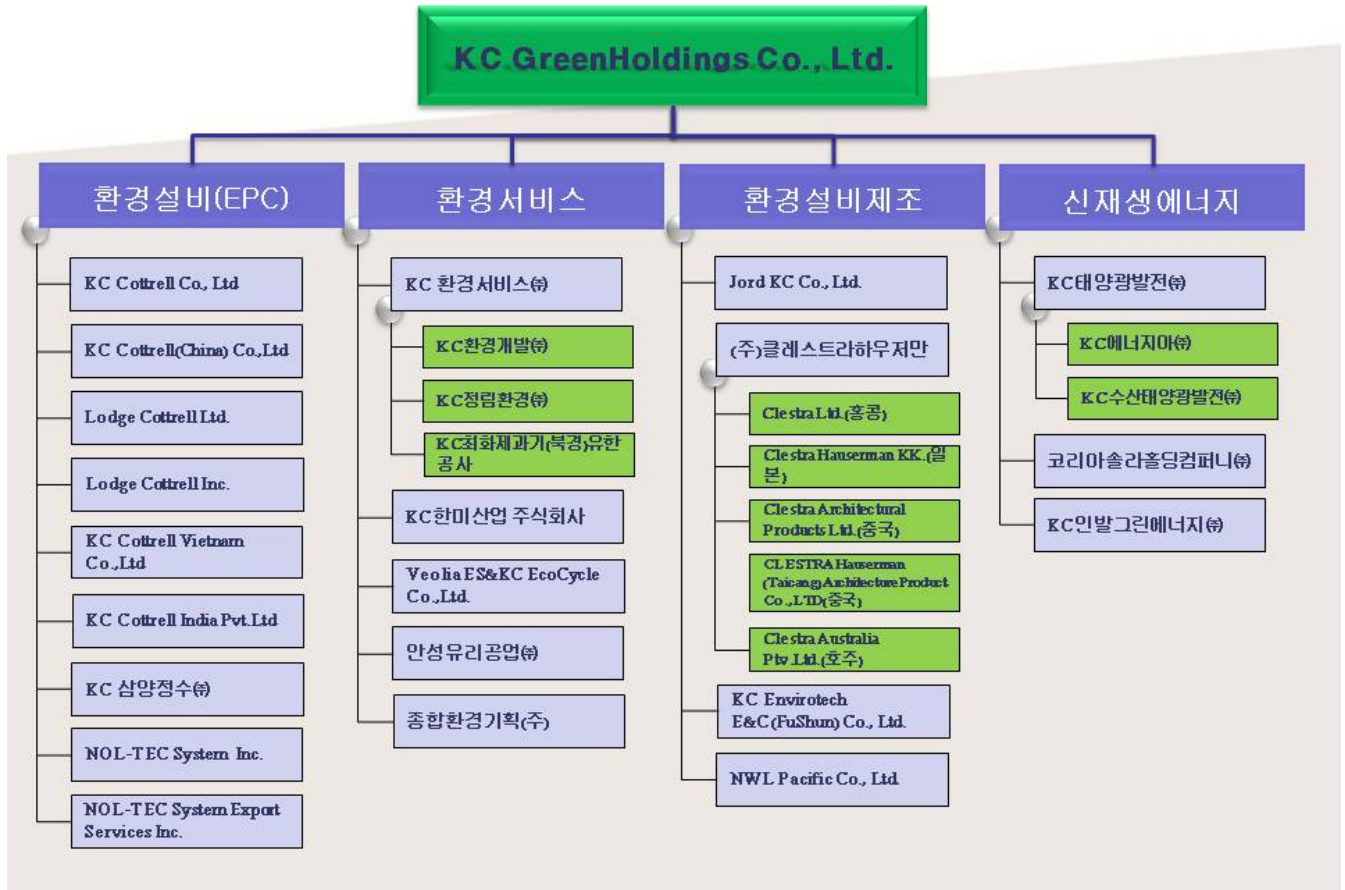
본 보고서의 공시대상 주요자회사 범위는 공정거래법상 자회사중 직전 사업연도말 연결대상회사인 KC코트렐(주), KC환경서비스(주)와 안성유리공업(주)입니다.

(다) 조직도



다. 관계사 현황

■ 관계회사 현황



라. 주요자회사의 사업현황

(1) KC코트렐(주)

(가) 영업개황

KC코트렐(주)는 2010년 1월 1일 분할 신설된 이후 본연의 목적사업에 전념함으로써 환경산업의 선두자로서의 위치를 확고히 하기 위해 최선을 다하고 있습니다.

2010년에는 국내외 발주처의 중요설비투자 일정의 2011년으로 조정되어 새로운 공사의 신규수주가 다소 감소하였고 이에 따라 수주잔고는 감소하였지만, 기 수주한 프로젝트의 효율적인 공사진행, 원가절감노력 등으로 매출액, 영업이익, 당기순이익이 대폭 증가하였습니다.

또한 지속적인 글로벌 경영의 일환으로 영국, 미국, 중국, 인도, 베트남 등 해외 관계사와의 긴밀한Network으로 세계 환경시장에서의 경쟁력을 한층 더 강화하고 있습니다.

(나) 주요 제품, 서비스 등의 내용

(단위 : 백만원)

판매구분		신설 이후	분할이전(~2009년)		
		제01기	제37기	제36기	제35기
분진처리설비	내수	80,943	57,779	50,663	47,557
	수출	7,204	6,826	27,579	1,563
	계	88,147	64,606	78,242	49,120
GAS처리설비	내수	71,985	31,051	24,292	64,877
	수출	55,044	10,919	22,639	1,934
	계	127,029	41,970	46,931	66,811
기타	내수	16,233	19,628	31,841	15,654
	수출	13,863	14,767	25,289	8,702
	계	30,096	34,395	57,130	24,356
합계	내수	169,162	108,459	106,796	128,088
	수출	76,110	32,512	75,507	12,199
	계	245,272	140,971	182,303	140,287

(2) KC환경서비스(주)

(가) 영업개황

1) 소각부문

정부의 재활용 우선정책으로 인하여 배출업체의 일반폐기물 배출량은 줄어들고 있고, 이로 인해 처리업체간의 과당경쟁으로 인하여 처리단가 또한 하락하고 있는 추세입니다. 지정 폐기물쪽은 아직까지는 재활용이 그다지 활성화 되지 않고 있어 처리단가를 유지하고 있는 상황 입니다.(KC환경서비스(주)는 지정폐기물위주의 영업활동을 하고 있음)

2012년 해양투기가 금지되면 그동안 해양투기로 처리하던 폐기물들이, 재활용(건조, 탄화 등)및 소각 등 육상에서의 처리가 예상되는바 확장단지 내 소각설비의 증설을 통해 향후 예상되는 폐기물 처리 및 영업활동에 대비하여야 할 것으로 예상됩니다.

2) 악취안정화 부문

2010년 후반기에 경북 예천 순환형 매립장 악취 안정화 공사 설계를 진행하였으며, 2011년 상반기 거제시 매립장 악취 안정화 공사발주가 예상되나 거제시 예산 및 인근 소각장 건설공사 준공일정이 늦어지고 있는 상황입니다. 2011년에도 설계용역사와 연대하여 지방자치단체에서 발주하는 매립장 악취안정화 설계가 있을 경우에는 적극적으로 참여하여 당사 공법이 반영될 수 있도록 하겠습니다.

3) 촉매재제조부문

촉매 재제조 사업은 국내 신규촉매 생산업체가 수입촉매 판매 단가 대비 현저하게 낮은 단가를 책정하여 국내 발전소에 공급하고 있으며 촉매 재제조 사업의 단가 부분에도 크게 영향을 미치고 있는 실정입니다.

또한 촉매 재제조 사업의 경쟁사가 국내에서 점진적으로 나타나고 있는 추세이며 2011년 도는 내수시장은 커지는 반면 경쟁이 심화될 것으로 예측되고 있습니다. 국내 발전소는 2011년 상반기에 태안화력본부 촉매 재제조 공사를 시작으로 하동화력, 당진화력에서도 촉매 재제조에 대해 적극적으로 검토중인 것으로 확인 되었으며, 환경규제 강화에 따른 재제조 사업이 더욱 활발해질 것으로 예측됩니다.

(나) 영업실적

(단위 : 백만원)

구 분		2010년	2009년	2008년
소각부문	매출액	6,545	6,991	7,151
	영업이익	372	1,181	1,207
악취안정화	매출액	301	769	225
	영업이익	57	346	21
촉매재제조	매출액	2,675	546	-
	영업이익	1,752	249	-
합계	매출액	9,521	8,306	7,376
	영업이익	2,181	1,776	1,228

(2) 안성유리공업(주)

(가) 업계 및 영업현황

유리병 업계는 초기 투자비가 높은 장치산업으로서 현재 8개사의 자동제병업계가 주류회사, 음료회사, 제약회사, 화장품사 등에 유리병을 공급하는 중간재 산업으로 시장경기 변동과 계절적 변동에 밀접한 관련을 가지고 있습니다.

대부분 자동제병업계는 주류 및 식,음료 등의 제조업체에 수직 계열화되어 있어 소수의 회사들이 독점적이고 안정적으로 공급하고 있습니다. 업계의 품질수준 평준화로 제품 공급 단가가 가장 치열한 경쟁요소로 나타나고 있으며 당사에서는 원가절감 및 마케팅능력, 품질, 기술 노하우로 경쟁하고 있습니다.

현재 유리병 시장은 연간 4천억 원으로 추정되고 있으며, 최근 3개년도 실적을 보았을 때 성장률은 소폭 감소세를 지속적으로 나타내고 있으며, 중기적으로 시장정체가 예상되나 유리병은 타 용기에 비해 가장 친환경적 용기로 평가되고 있으므로 지속적인 수요를 바탕으로 현재의 유리병 시장이 유지될 것으로 판단되고 있습니다.

또한, 자원의 절약과 재활용 촉진 법률에 의거 파유리 의무 사용비율을 준수하고 있으며 환경에 관한 인식변화로 점차 확대될 것으로 보입니다.

안성유리공업(주)는 1971년 설립하여 지속적으로 성장하고 있으며 하나의 병이라도 정성을 다한다는 각오로 국내 최고의 품질을 자랑하는 유리병 전문 제조업체로 발돋움하고 있습니다. 2010년도에는 안정된 내수시장 구축 및 고객서비스 강화, 신규수요창출과 변화의 시기에 위기를 극복하고 글로벌 시장에서 생존하고 성장할 수 있는 경쟁력을 확보하기 위하여 "High 5!" 혁신 프로젝트를 실시하여 생산성향상, 원가절감, 수익성 개선, 혁신문화 구축을 목표로 전사적으로 모든 역량을 다하였으며, 지속적으로 "High 5!" 혁신 프로젝트 추진할 계획입니다.

정부의 신 재생에너지 정책에 적극 동참하고 환경기업이미지구축을 위해 친환경 에너지인 태양광을 이용하여 전력을 생산, 판매함으로써 새로운 수익을 창출하고자 '태양광발전사업'을 추진하여 현재 가동 중이며, 2011년에도 신규고객의 확보를 위해 2009년부터 수출기반 구축 및 해외 시장조사를 적극 추진하고 있습니다. 또한 유리소재를 통한 사업다각화를 추진한 결과 국내 굴지의 회사에 첨단 유리소재 공급을 체결하였습니다.

(나) 영업실적

(단위 : 백만원)

구 분	2010년	2009년	2008년
매출액-제품	22,468	26,725	25,163
매출액-상품	4,348	840	115
영업이익	2,446	1,690	114

2. 시장위험과 위험관리

당사는 2010년 1월 1일 회사분할 이후에 제조사업부문이 모두 신설회사인 케이씨코트렐 주식회사로 분리이전 운영되기 때문에 직접적인 환리스크는 없으나, 지주회사로서 자회사의 외화표시 자산 및 부채의 환율변동에 의한 리스크를 최소화하여 재무구조의 건전성 및 예측 가능 경영을 통한 경영의 안정성 실현을 목표로 환리스크 관리에 만전을 기하고 있습니다.

3. 경영상의 주요계약

구 분	도 입 선	국 적	도입시기	기 술 료	도입기간	비 고
회처리설비 (Bottom Ash)	Technip Germany Gmbh	독일	01.01.09	-	Project 발생시	기술협력차원
탈황설비(FGD)	FLS Airtech	덴마크	06.11.18	선급기술료 US\$1,200,000	99년	2~2.5% 로열티
SCR 촉매 재제조	Ebinger-kat	독일	07.01.02	선급금 US\$300,000	15년	3%로열티

4. 연구개발활동

당사는 회사분할 전, 연구개발활동을 위하여 연구개발 전담조직인 기술연구소를 운용하였으나 지주회사 전환으로 인하여 해당사항 없습니다.

III. 재무에 관한 사항

1. 요약재무정보

(단위 : 백만원)

과목	제 38(당) 기	제 37(전) 기
I.유동자산	4,782	99,203
(1)당좌자산	4,782	94,203
(2)재고자산	-	-
II.비유동자산	134,771	115,942
(1)투자자산	119,130	72,267
(2)유형자산	12,891	39,632
(3)무형자산	471	678
(4)기타비유동자산	2,279	3,366
자 산 총 계	139,553	215,145
I.유동부채	18,909	109,688
II.비유동부채	14,972	11,596
부 채 총 계	33,882	121,284
I.자본금	11,217	8,500
II.자본잉여금	46,179	26,904
III.자본조정	- 7,251	- 875
IV.기타포괄손익누계액	10,539	17,837
V.이익잉여금	44,986	41,495
자 본 총 계	105,671	93,861
I.영업수익	18,122	145,960
III.영업이익	7,697	16,069
VI.법인세비용차감전순이익	7,258	17,067
VIII.당기순이익	6,551	13,869
IX.주당순이익	353	816

2. 재무제표 작성기준 및 중요한 회계정책

당사의 재무제표는 대한민국에서 일반적으로 인정된 회계처리기준에 따라 작성되었으며, 재무제표 작성에 적용된 중요한 회계정책의 내용은 다음과 같습니다. 한편, 당기부터 당사의 지주회사 전환에 따라 지분법손익 등을 영업손익에 포함하여 표시하였으며, 비교표시된 전기 손익계산서도 당기 표시방법에 따라 재분류하였습니다.

당사의 정기주주총회 제출용 당기 재무제표는 2011년 2월 21일에 개최된 이사회에서 사실상 확정되었습니다.

(1) 현금및현금성자산의 분류

당사는 통화 및 타인발행수표 등 통화대용증권과 당좌예금, 보통예금 및 큰 거래비용없이 현금으로 전환이 용이하고 이자율 변동에 따른 가치변동이 중요하지 않은 금융상품으로서 취득당시 만기일(또는 상환일)이 3개월 이내인 것을 현금및현금성자산으로 분류하고 있습니다.

(2) 대손충당금

당사는 보고기간 종료일 현재 매출채권, 대여금, 미수금 등 받을채권 잔액의 회수가능성에 대해 개별분석을 토대로 하여 예상되는 대손추정액을 대손충당금으로 설정하고 있습니다.

(3) 유가증권 (지분법적용투자주식 제외)

유가증권의 취득원가는 유가증권 취득을 위하여 제공한 대가의 시장가격(제공한 대가의 시장가격이 없는 경우에는 취득한 유가증권의 시장가격)에 취득부대비용을 포함한 가격으로 측정하고, 유가증권의 취득목적과 성격에 따라 단기매매증권, 매도가능증권, 만기보유증권으로 분류하고 있습니다. 한편, 당사는 유가증권의 처분시 실현손익을 계산하기 위한 유가증권의 원가 결정 방법으로 이동평균법을 적용하고 있습니다.

당사가 적용하고 있는 분류별 유가증권의 회계처리 내역은 다음과 같습니다.

1) 단기매매증권

당사는 주로 단기간 내의 매매차익을 목적으로 매수와 매도가 적극적이고 빈번하게 이루어지는 유가증권(단기적인 이익을 획득할 목적으로 운용되는 것이 분명한 증권포트폴리오를 구성하는 유가증권 포함)을 단기매매증권으로 분류하고 있습니다. 단기매매증권은 공정가액으로 평가하고 있으며, 단기매매증권에 대한 미실현보유손익은 단기매매증권평가이익(손실)의 과목으로 하여 영업외수익(비용)으로 표시하고 있습니다.

2) 만기보유증권

당사는 만기가 확정된 채무증권으로서 상환금액이 확정되었거나 확정이 가능한 채무증권을 만기까지 보유할 적극적인 의도와 능력이 있는 경우에는 투자자산인 만기보유증권으로 분류하고 있습니다. 다만, 보고기간 종료일로부터 1년 내에 만기가 도래하는 만기보유증권은 유동자산으로 분류하고 있습니다.

만기보유증권은 상각후취득원가로 평가하여 재무상태표에 표시하고 있으며, 상각후취득원가로 측정할 때에는 취득원가와 만기 액면가액의 차이를 상환기간에 걸쳐 유효이자율법에 의하여 상각하여 취득원가와 이자수익에 가감하고 있습니다.

한편, 만기보유증권의 원리금을 계약상의 조건대로 회수하지 못할 가능성이 매우 높은 경우에는 회수가능가액(만기보유증권 취득 당시의 유효이자율로 할인한 기대현금흐름의 현재가치)과 장부가액의 차액을 만기보유증권손상차손의 과목으로 하여 영업외비용으로 처리하고, 손상차손 금액을 차감한 후의 회수가능가액을 재무상태표가액으로 표시하고 있습니다.

3) 매도가능증권

당사는 단기매매증권이나 만기보유증권으로 분류되지 아니하는 유가증권은 투자자산인 매도가능증권으로 분류하고 있습니다. 다만, 보고기간 종료일로부터 1년 내에 만기가 도래하거나 또는 매도 등에 의하여 처분할 것이 거의 확실한 매도가능증권은 유동자산으로 분류하고 있습니다.

매도가능증권은 공정가액을 재무상태표가액으로 하고 있습니다. 매도가능증권에 대한 미실현보유손익은 매도가능증권평가손익의 과목으로 하여 자본항목 중 기타포괄손익누계액으로 처리하고 있으며, 당해 매도가능증권평가손익의 누적금액은 해당 매도가능증권을 처분하거나 손상차손을 인식하는 시점에 일괄하여 매도가능증권처분손익 또는 매도가능증권손상차손에 반영하고 있습니다. 다만, 매도가능증권 중 시장성이 없는 지분증권의 공정가액을 신뢰성 있게 측정할 수 없는 경우에는 취득원가로 평가하고 있습니다.

한편, 매도가능증권에 대하여 손상차손이 발생한 객관적인 증거가 있으며 회수가능가액이 매도가능증권의 취득원가(채무증권은 상각후취득원가)보다 작은 경우에는 매도가능증권손상차손의 과목으로 하여 영업외비용으로 처리하고 있으며, 동 매도가능증권과 관련하여 미실현보유손익이 자본항목에 남아있는 경우에는 매도가능증권손상차손에서 가감하고 있습니다.

(4) 지분법적용투자주식

당사는 중대한 영향력을 행사할 수 있는 피투자회사(이하 "지분법피투자회사")에 대한 지분증권에 대하여는 지분법을 적용하여 평가하고 있습니다.

1) 지분변동액의 회계처리

당사는 지분법 적용시 지분법피투자회사의 순자산 변동액 중 당사의 지분율에 해당하는 금액(이하 "지분변동액")을 지분법피투자회사의 순자산가액 변동 원천에 따라 회계처리하고 있습니다. 즉, ① 지분법피투자회사의 당기순이익(손실)으로 인하여 발생한 지분변동액은 지분법이익(손실)의 과목으로 하여 영업수익(비용)으로, ② 지분법피투자회사의 전기이월미처분이익잉여금의 변동으로 인한 지분변동액은 (부의)지분법이익잉여금변동의 과목으로 하여 전기이월미처분이익잉여금으로, ③ 지분법피투자회사의 당기순손익 및 전기이월미처분이익잉여금을 제외한 자본의 증가 또는 감소로 인하여 발생한 지분변동액은 (부의)지분법자본변동의 과목으로 하여 기타포괄손익누계액으로 처리하고 있습니다. 다만, 지분법피투자회사의 전기이월미처분이익잉여금이 중대한 오류수정에 의해 변동하였을 경우에는 당사의 재무제표에 미치는 영향이 중대하지 아니하면 당해 지분변동액은 지분법이익(손실)의 과목으로 하여 영업수익(비용)으로 처리하며, 지분법피투자회사의 회계정책변경에 의하여 변동하였을 경우에는 당해 지분변동액은 회계변경과 오류수정에 관한 기업회계기준에 따라 전기이월미처분이익잉여금에 반영하고 있습니다. 한편, 지분법피투자회사가 현금배당금 지급을 결의하는 경우 배당결의 시점에 당사가 수취하게 될 배당금을 지분법적용투자주식에서 직접 차감하고 있습니다.

2) 투자차액의 처리

지분법적용투자주식 취득시점의 피투자회사의 식별가능한 순자산의 공정가액 중 당사가 취득한 지분율에 해당하는 금액과 취득대가의 차이금액(이하 "투자차액")은 영업권 등으로 보아 기업인수 및 합병 등 기업결합에 관한 기업회계기준에서 정하는 바에 따라 회계처리하고 있습니다. 이에 따라 영업권에 해당하는 금액은 발생연도부터 20년 이내의 적절한 내용연수를 정하여 정액법으로 상각하고, 부의영업권에 해당하는 금액은 피투자회사의 식별가능한 비화폐성자산 중 상각가능자산의 가중평균내용연수에 걸쳐 정액법으로 환입하여 지분법손익에 반영하고 있습니다.

한편, 지분법적용피투자회사가 유상증자(유상감자, 무상증자, 무상감자 포함. 이하 "유상증자 등")를 실시한 결과 당사의 지분율이 증가하는 경우 발생하는 지분변동차액은 투자차액으로 처리하고, 지분율이 감소한 경우에는 해당 지분변동차액은 처분손익으로 회계처리하고 있습니다. 다만, 지분법피투자회사가 종속회사에 해당하는 경우에는 유상증자 등으로 인하여 발생한 지분변동차액은 자본잉여금(또는 자본조정)으로 처리하고 있습니다.

3) 지분법피투자회사의 순자산 공정가액과 장부가액의 차액에 대한 처리

지분법적용투자주식의 취득시점에 지분법피투자회사의 식별가능한 자산·부채를 공정가액으로 평가한 금액과 장부가액의 차이금액 중 당사의 지분율에 해당하는 금액은 당해 자산·부채에 대한 지분법피투자회사의 처리방법에 따라 상각 또는 환입하여 지분법손익에 반영하고 있습니다.

4) 내부거래미실현손익의 제거

당사 및 지분법피투자회사간의 거래에서 발생한 손익에 당사의 지분율을 곱한 금액 중 보고기간 종료일 현재 보유자산의 장부가액에 반영되어 있는 부분은 당사의 미실현손익으로 보아 지분법적용투자주식에서 가감하고 있습니다. 다만, 지분법피투자회사가 당사의 종속회사인 경우 당사가 종속회사에 대하여 자산을 매각한 거래("하향판매")로 인하여 발생한 미실현손익은 전액 제거하여 지분법적용투자주식에 가감하고 있습니다.

5) 지분법적용투자주식의 손상차손

당사는 지분법적용투자주식의 손상차손 발생에 대한 객관적 증거가 있으며 지분법적용투자주식의 회수가능가액이 장부가액보다 작은 경우에는 당해 지분법적용투자주식에 대하여 손상차손을 인식하여 영업외비용(지분법적용투자주식손상차손)에 반영하고 있습니다. 한편, 손상차손을 인식한 후에 지분법적용투자주식의 회수가능가액이 회복된 경우에는 이전에 인식하였던 손상차손 금액을 한도로 하여 회복된 금액을 당기이익으로 인식하고 있습니다. 이 경우 지분법적용투자주식 장부가액이 당초에 손상차손을 인식하지 않았다면 회복일 현재의 지분법적용투자주식 장부가액이 되었을 금액을 초과하지 않도록 하고 있습니다.

6) 해외소재 지분법피투자회사의 재무제표 환산

당사는 해외에 소재하는 지분법피투자회사의 외화표시 재무제표는 연결재무제표에 관한 기업회계기준의 해외소재 종속회사의 재무제표 환산을 준용하여 환산한 후 지분법을 적용하고 있습니다. 원화로 환산한 후 자산에서 부채를 차감한 금액과 자본총계 금액과의 차이 중 당사의 지분에 상당하는 금액은 (부의)지분법자본변동의 과목으로 하여 기타포괄손익누계액으로 처리하고 있습니다.

(5) 유형자산의 평가 및 감가상각방법

당사는 유형자산을 최초에는 취득원가(구입원가 또는 제작원가에 당해 유형자산을 사용할 수 있도록 준비하는데 직접 관련되는 지출을 합한 금액)로 측정하며, 현물출자, 증여, 기타 무

상으로 취득한 유형자산은 공정가액을 취득원가로 하고 있습니다. 다만, 자산재평가법에 의하여 재평가된 유형자산 및 기업회계기준서 제5호 '유형자산'에 따라 재평가모형을 선택한 토지에 대하여는 재평가액으로 평가하고 있습니다.

당사는 유형자산의 취득 또는 완성후의 지출이 가장 최근에 평가된 성능수준을 초과하여 미래 경제적 효익을 증가시키는 지출은 자본적 지출로, 그렇지 않은 경우에는 발생한 기간의 비용으로 인식하고 있습니다. 한편, 당사는 자산의 제조, 매입, 건설 또는 개발과 관련한 금융비용을 기간비용으로 회계처리하고 있습니다.

당사는 유형자산의 진부화 또는 시장가치의 급격한 하락 등으로 인하여 유형자산의 사용 및 처분으로부터 기대되는 미래의 현금흐름총액의 추정액이 장부가액에 미달하는 경우에는 장부가액을 회수가능가액(순매각가액과 사용가치 중 큰 금액)으로 조정하고 그 차액을 손상차손으로 처리하고 있습니다. 다만, 차기 이후에 손상차손을 인식한 자산의 회수가능가액이 장부가액을 초과하는 경우에는 그 자산이 손상차손을 인식하기 전의 장부가액의 감가상각 후 잔액을 한도로 하여 그 초과액을 손상차손환입으로 처리하고 있습니다.

유형자산에 대한 감가상각은 아래의 자산별 내용연수에 따라 정액법에 의하여 계상하고 있습니다. 각 기간의 감가상각비는 판매비와관리비로 계상하고 있습니다.

구 분	내 용 연 수
건물	40년
차량운반구	4년
비품	4년

(6) 무형자산의 평가 및 상각방법

당사는 무형자산을 최초로 인식할 때에는 취득원가(당해 무형자산의 구입원가와 자산을 사용할 수 있도록 준비하는데 직접 관련되는 지출)로 측정하고 있습니다. 무형자산은 5년의 내용연수를 적용하여 정액법에 의하여 산정된 상각액을 직접 차감한 잔액으로 표시하고 있으며, 무형자산상각비는 판매비와관리비로 계상하고 있습니다.

한편, 무형자산의 진부화 및 시장가치의 급격한 하락 등으로 인하여 무형자산의 회수가능가액(순매각가액과 사용가치 중 큰 금액)이 장부가액에 중요하게 미달하게 되는 경우에는 그 차액을 손상차손으로 처리하고 있으며, 차기 이후에 손상차손을 인식한 자산의 회수가능가액이 장부가액을 초과하게 되는 경우에는 그 자산이 손상차손을 인식하기 전 장부가액의 상각 후 잔액을 한도로 하여 그 초과금액을 손상차손환입으로 처리하고 있습니다.

(7) 외화거래 및 화폐성외화자산·부채의 환산

당사는 모든 외화거래를 거래 당시의 환율에 의하여 원화로 환산·기록하고 있는 바, 이들 거래의 결과로 발생하는 외환차익(차손)은 영업외수익(비용)으로 인식하고 있습니다. 또한, 당사는 화폐성 외화자산 및 외화부채를 보고기간 종료일 현재 서울외국환중개주식회사가 고시하는 기준환율(US\$1당 : 당기말 1,138.9원, 전기말 1,167.6원)로 평가하고 있으며, 이로 인한 외화환산이익(손실)은 영업외수익(비용)에 반영하고 있습니다.

(8) 퇴직급여충당부채

당사는 임직원 퇴직금지급규정에 따라 보고기간 종료일 현재 1년 이상 근속한 전 임직원이 일시에 퇴직할 경우에 지급하여야 할 퇴직금 총 추계액을 퇴직급여충당부채로 설정하고 있으며, 당기말 및 전기말 현재 퇴직금 총 추계액은 각각 1,575,895천원 및 7,987,160천원입니다. 또한, 국민연금법의 규정에 의하여 1999년 3월까지 국민연금공단에 납부한 퇴직금전환금은 국민연금전환금의 과목으로 하여 퇴직급여충당부채에서 차감하는 형식으로 표시하고 있습니다. 한편, 당사는 종업원의 수급권을 보장하는 퇴직보험을 외환은행 등에 가입하고 있으며, 납입보험료는 퇴직보험예치금의 과목으로 하여 퇴직급여충당부채에서 차감하는 형식으로 표시하고 있습니다.

당사가 당기 및 전기 중 임직원에게 실제 지급한 퇴직금은 각각 32,816천원 및 535,256천원입니다.

(9) 법인세회계

당사는 자산·부채의 장부가액과 세무가액의 차이인 일시적차이에 대하여 이연법인세를 인식하는 경우, 가산할 일시적차이에 대한 이연법인세부채는 법인세관련 기업회계기준서상의 예외항목에 해당하지 않는 경우에는 전액 인식하고 있으며, 차감할 일시적차이에 대한 이연법인세자산은 향후 과세소득의 발생이 거의 확실하여 미래의법인세 절감효과가 실현될 수 있을 것으로 기대되는 경우에 인식하고 있습니다. 이러한 이연법인세자산(부채)는 관련된 자산(부채)항목의 재무상태표상 분류에 따라 재무상태표에 당좌자산(유동부채) 또는 기타비유동자산(비유동부채)으로 분류하고 있으며, 세무상결손금에 따라 인식하게 되는 이연법인세자산의 경우처럼 재무상태표상 자산항목 또는 부채항목과 관련되지 않은 이연법인세자산과 이연법인세부채는 일시적차이의 예상소멸시기에 따라서 유동항목과 기타비유동항목으로 분류하고, 동일한 유동·비유동 구분내의 이연법인세자산과 이연법인세부채가 동일한 과세당국과 관련된 경우에는 각각 상계하여 표시하고 있습니다.

또한, 당기법인세부담액(환급액)과 이연법인세는 손익계산서상 법인세비용의 계산에 반영하고 있으며, 이 경우 전기 이전의 기간과 관련된 법인세부담액(환급액)을 당기에 인식한 금액(법인세 추납액 또는 환급액)은 당기법인세부담액(환급액)으로 하여 법인세비용에 포함하고 있습니다. 그러나 당해 기간 또는 다른 기간에 자본계정에 직접적으로 인식되는 거래나 사건 및 기업결합으로부터 발생한 경우에는 각각 자본계정 및 영업권(또는 부의영업권)에서 직접 가감하고 있습니다.

(10) 수익인식

당사의 영업수익은 지분법이익, 임대수익 및 용역수익으로 구성되어 있습니다. 지분법이익은 기업회계기준서 제15호 '지분법'에 따라 지분법피투자회사의 순자산가액 변동이 당기순이익 또는 당기순손실로 인하여 발생한 경우 지분변동액을 당기순이익 항목으로 처리하고 있으며, 기타의 수익에 대해서는 수익가득과정이 완료되고 수익금액을 신뢰성있게 측정할 수 있으며 경제적 효익의 유입가능성이 매우 높은 경우에 인식하고 있습니다.

3. 한국채택국제회계기준(IFRS)의 준비상황

(1) 한국채택국제회계기준 도입 준비계획 및 추진상황

당사는 2011년 회계연도부터 한국채택국제회계기준을 적용하여 재무제표를 작성할 예정입니다. 이를 위하여 별도의 도입추진팀을 구성하여 도입에 따른 영향을 사전분석하고 있으며, 관계자에 대한 사내,외 교육을 실시하고 있습니다. 또한, 도입 추진 계획 및 현황을 주기적으

로 경영진에게 보고하고 있습니다.

주요활동	준비계획	추진현황
IFRS 도입추진 및 영향분석	-2009년도 하반기부터 IFRS도입을 추진하기 위한 사전검토 및 실무준비 절차에 착수하여 2010년말까지 IFRS도입준비 완료	- IFRS TF팀 구성완료 - IFRS 도입을 위한 용역계약체결 1. IFRS 기준차이분석 (1)KC그린홀딩스및 관계사의 회계처리 현황분석및 기준차이분석 2. KC그린홀딩스및 관계사의 회계정책 수립 및 회계메뉴얼 작성 (1)K-IFSR상세분석을 통하여 현행 회계정책과의 차이, 이슈,개선안 도출 (2)회계정책 수립을 위한 최적대안 도출 (3)IFRS에 따른 회계정책수립 3. IFRS기준에 의한 재무정보 산출 (1)회계정책 확정을 위한 선택가능한 대안별 재무영향 산출 (2)IFRS도입영향 분석을 위한 2009 사업년도 IFRS기준 결산 재무제표 작성 4. IFRS교육 (1)IFRS기준에 대한 교육 (2)회계정책및 메뉴얼에 대한 교육 (3)발생하는 회계이슈에대한 기술적 분석
임직원교육	-IFRS 전환작업에 필요한 전문지식 습득	- 회계관련 현안설명회 참석 - 한국상장사협의회 - IFRS실무 세미나 - 회계법인 - 국제회계기준 실무해설 설명회 - 한국상장사협의회 - IFRS 조기적용기업 도입사례 세미나 - 금융감독원 - 사내관계사포함 workshop을 통한 교육 - 경영진에 수시보고
재무제표작성 회계시스템 정비	-전환일(2010.1.1) 재무상태표 작성 -적시성 있는 IFRS기준 재무제표 보고	- 전환일 재무상태표 작성 완료함 -회계시스템 도입을 위한 업무분석중

(2) 한국채택국제회계기준과 현행 회계기준과의 회계처리방법 차이 중 당사에 중요한 영향을 줄 것으로 예상되는 사항

당사가 2010년 12월 31일 현재 유효한 한국채택국제회계기준을 적용한 재무제표를 작성하는 경우 현행 기업회계기준을 적용한 재무제표와 유의적인 차이를 발생시킬 것으로 예상되는 부분은 다음과 같습니다. 이러한 부분은 발생할 모든 차이를 망라한것은 아니며 향후 추가적인 분석결과에 따라 변경될 수 있습니다. 또한, 유의적인 차이의 구체적인 영향을 실무적으로 구할 수 없는 경우도 있습니다.

구 분	한 국 채 택 국 제 회 계 기 준	현 행 회 계 기 준

연결대상 종속기업의 범위	지분을 50%초과 시 반증이 없다면 지배력이 존재하고, 지배력을 상실하지 않는다면 모두 종속회사로 연결	50% 초과 지분을 뿐만아니라, 30%초과 최대주주인 경우도 연결대상 종속회사에 포함. 다음의 하나에 해당하는 경우 연결대상 종속기업의 범위에서 제외 (1) 취득 당시 12개월 이내 처분을 목적으로 취득 후 적극적으로 매수자를 찾고 있는 경우 (2) 청산 중 혹은 1년 이상 휴업 중인 회사 (3) 자산규모 100억 미만(비외감대상)
영업권 회계처리	최초인식 후 사업결합으로 취득한 영업권은 원가에서 손상차손누계액을 차감하여 측정	내용연수에 걸쳐 정액법으로 상각
종업원급여	예측단위적립방식의 개념에 따라 보험수리적 기법 및 할인율을 사용하여 계산된 예측 퇴직금의 현재가치를 확정급여채무로 계상	보고기간말일 현재 임직원 퇴직금 규정에 따라 당기말 현재 1년이상 근속한 전임직원이 일시에 퇴직할 경우에 지급하여야 할 퇴직금누계액을 퇴직급여충당부채로 설정
금융보증계약	특정 채무자의 채무불이행시 보유자에게 손실액을 지급하는 계약(금융보증계약)의 경우 최초에 공정가치로 인식	지급보증계약은 충당부채에 관한 기업회계기준에 따라 충당부채 요건 충족시 충당부채를 인식

(3) 연결대상기업의 변화

회사는 한국채택국제회계기준에 의한 연결재무제표 작성의무가 있으며, 2010년말 현재 연결대상의 변화는 다음과 같습니다.

현행회계기준에 의한 연결대상	한국채택국제회계기준에 의한 연결대상	차이
케이씨환경서비스	케이씨환경서비스(주)	-
KC Cottrell China Co., Ltd	KC Cottrell China Co., Ltd	-
Lodge Cottrell Ltd.	Lodge Cottrell Ltd.	-
안성유리공업(주)	안성유리공업(주)	-
KC 환경개발(주)	KC 환경개발(주)	-
KC코트렐(주)	KC코트렐(주)	-
Nol-Tec Systems,Inc	Nol-Tec Systems,Inc	-
-	Nol-Tec System Export services,Inc	주1)
-	Lodge Cottrell Inc.	주1)
-	Lodge Cottrell India Pvt.Ltd	주1)
-	KC Cottrell Vietnam Co.,Ltd	주1)
-	KC정립환경(주)	주1)

-	KC한미산업㈜	주1)
-	KC태양광발전㈜	주1)
-	코리아솔라홀딩컴퍼니㈜	주1)
-	KC수산태양광발전㈜	주1)
-	KC제화기(북경)유한공사	주1)

주1) 종전 외감법 시행령 제1조의3에 의해 연결대상에서 제외되었으나 한국채택국제회계기준에 따라 연결대상에 포함

(4) 한국채택국제회계기준 도입이 기업 재무상태 및 경영성과에 미치는 영향에 대한 계량정보

당사의 재무상태와 경영성과에 미치는 영향은 개별재무제표를 기준으로 작성된 것이며, 향후 추가적인 영향분석, 기준서 개정 등에 따라 변동될 수 있습니다.

2010년 1월 1일 지주회사 분할 이후의 재무상태를 기준으로 조정하였습니다.

(전환일 : 2010년 1월 1일)

(단위:원)

구분	총자산	총부채	총자본
현행회계기준	104,231,574,049	31,085,558,110	73,146,015,939
조정사항 :			
대손충당금 차이(*1)	15,083,203		15,083,203
관계기업투자주식 간주원가 적용(*2)	- 60,149,982,032		
종속기업투자주식 간주원가 적용(*3)	60,030,123,498		- 119,858,534
유형자산 간주원가 적용 및 재분류(*4)	74,280,506		74,280,506
임대보증금 공정가치 평가(*5)		-	
퇴직급여충당부채(보험수리적 평가)(*6)		66,061,014	- 66,061,014
금융보증부채 공정가치 평가(*7)		715,121,149	- 715,121,149
조정사항 법인세 효과(*8)		- 178,568,940	178,568,940
한국채택국제회계기준	104,201,079,224	31,688,171,333	72,512,907,891

(*1) 과거 회계기준에 따라 설정한 충당금을 한국채택국제회계기준에 따라 재설정하고 환입효과를 이익잉여금에 반영하였습니다.

(*2) 종속기업 및 관계기업에 대한 투자에 대해 과거회계기준에 따른 전환일의 장부금액을 간주원가로 사용하고, 원가법을 적용함에 따라 지분법으로 인한 기타자본잉여금, 기타자본조정, 지분법자본변동을 이익잉여금으로 계정 재분류하였습니다.

(*3) 종속기업 및 관계기업에 대한 투자에 대해 과거회계기준에 따른 전환일의 장부금액을 간주원가로 사용하고, 원가법을 적용함에 따라 지분법으로 인한 기타자본잉여금, 기타자본조정, 지분법자본변동을 이익잉여금으로 계정 재분류하였습니다.

(*4) 유형자산에 대해 과거회계기준에 따른 장부금액을 간주원가로 사용하고, 원가법을 적용함에 따라 자산재평가이익을 이익잉여금으로 계정 재분류하였습니다. 또한, 과거회계기준에서 한국채택국제회계기준으로의 전환에 따른 효과를 이익잉여금에 반영하였습니다.

(*5) 과거회계기준에 따라 기타비유동자산으로 회계처리한 회원가입권 및 보증금에 대해서, 한국채택국제회계기준에 따라 시설이용권의 대가로 지급된 금액은 비한정 내용연수를 가진 무형자산으로 계정 재분류하고 공정가치 평가를 수행하였습니다.

(*6) 확정급여부채와 관련하여 과거회계 기준에서는 보고기간말 현재 1년 이상 근속한 전 임직원이 퇴직할 경우에 지급하여야 할 퇴직금추계액 전액을 퇴직급여충당부채로 계상하였으나, 한국채택국제회계기준에 따라 보험수리적 가정을 사용하여 평가한 금액을 확정급여충당부채로 계상하였습니다.

(*7) 종속기업 및 관계기업에 대한 금융보증계약을 공정가치로 평가하고 금융보증부채로 계상하였습니다.

(*8) 이연법인세자산 및 부채를 비유동항목으로 분류하였으며, 항목별 전환조정사항으로 인하여 발생하는 법인세효과 및 평균세율 적용에 따른 법인세 효과를 반영하였습니다.

4. 기업분할

당사는 지배구조 개선을 통한 경영효율성 제고를 위하여 2009년 9월 28일 이사회 결의 및 2009년 11월 12일 임시주주총회 결의를 거쳐 2010년 1월 1일을 분할기준일로하여 투자사업부문을 영위할 존속법인인 케이씨그린홀딩스주식회사(구, 케이씨코트렐주식회사)와 제조사업부문을 영위할 분할신설법인인 케이씨코트렐주식회사로 분할하였습니다.

기업분할과 관련한 주요 내용은 다음과 같습니다.

(1) 분할방법 및 내용

분할회사인 케이씨그린홀딩스주식회사(구, 케이씨코트렐주식회사)는 상법 제530조의 2 내지 제530조의 11의 규정에 의하여 제조사업부문을 영위하는 케이씨코트렐주식회사(분할신설법인)를 신설하고, 분할되는 회사의 주주가 분할기일 현재의 지분율에 비례하여 신설회사의 주식을 배정받는 인적분할 방식으로 분할하였습니다.

분할 후 존속회사는 상호를 케이씨코트렐주식회사에서 케이씨그린홀딩스주식회사로 변경하였습니다. 당사는 분할회사인 케이씨그린홀딩스주식회사(구, 케이씨코트렐주식회사)의 분할기일 현재 주주명부에 등재되어 있는 주주를 대상으로 분할신설회사의 주식을 분할되는 회사 소유주식 1주당 0.15주의 비율로 배정하였습니다.

(2) 권리·의무의 승계 및 책임 등에 관한 사항

분할회사가 이전하는 적극 및 소극재산, 기타의 권리의무와 사실관계 일체에 대한 계산은 분

할기일부터 분할신설회사로 이전됩니다. 다만, 상법 제530조의 9 제1항에 의거 분할로 인하여 설립되는 회사 또는 분할되는 회사는 분할 전의 회사 채무에 관하여 연대하여 변제할 책임이 있습니다.

(3) 종업원 승계와 퇴직금에 관한 사항

분할회사에서 분할신설회사로 이전되는 사업부문에서 근무하는 종업원 및 그들의 퇴직금은 분할기일자로 분할신설회사로 승계됩니다.

(4) 분할 전 및 분할준속회사와 분할신설회사의 분할 후 재무상태표

(단위 : 원)			
구 분	분 할 전	분 할 후	
	케이씨코트렐㈜	케이씨그린홀딩스㈜	케이씨코트렐㈜
1.유동자산	99,203,354,485	17,355,114,860	81,848,239,625
1)당좌자산	94,202,744,579	17,355,114,860	76,847,629,719
(1)현금및현금성자산	36,874,251,216	12,704,780,000	24,169,471,216
(2)단기금융상품	6,896,444,776	3,000,000,000	3,896,444,776
(3)매출채권	37,700,420,015	-	37,700,420,015
대손충당금	(536,547,078)	-	(536,547,078)
(4)단기대여금	589,148,115	527,752,860	61,395,255
대손충당금	(5,891,481)	(5,277,529)	(613,952)
(5)미수금	1,655,829,792	940,784,803	715,044,989
대손충당금	(16,993,897)	(9,407,848)	(7,586,049)
(6)미수수익	167,054,068	35,532,569	131,521,499
대손충당금	(1,670,540)	(355,326)	(1,315,214)
(7)선급금	7,833,856,371	4,250,000	7,829,606,371
대손충당금	(78,338,563)	(42,500)	(78,296,063)
(8)선급비용	593,154,455	446,667	592,707,788
(9)부가세대급금	441,520,551	156,651,164	284,869,387
(10)파생상품자산	708,896,549	-	708,896,549
(11)이연법인세자산	1,381,610,230	-	1,381,610,230
2)재고자산	5,000,609,906	-	5,000,609,906
(1)원재료	3,200,553,219	-	3,200,553,219

(2)재공품	950,147,694	-	950,147,694
(3)미착품	849,908,993	-	849,908,993
2.비유동성자산	115,941,706,023	86,876,459,189	29,065,246,834
1)투자자산	72,266,684,097	70,917,523,791	1,349,160,306
(1)장기금융상품	50,500,000	50,500,000	-
(2)매도가능증권	1,412,020,306	62,860,000	1,349,160,306
(3)지분법적용투자주식	70,804,163,791	70,804,163,791	-
2)유형자산	39,631,756,381	12,935,116,571	26,696,639,810
(1)토지	27,230,274,588	10,483,200,000	16,747,074,588
(2)건물	11,282,074,835	3,759,021,152	7,523,053,683
감가상각누계액	(3,706,514,561)	(1,446,452,799)	(2,260,061,762)
(3)구축물	1,049,461,506	-	1,049,461,506
감가상각누계액	(360,099,228)	-	(360,099,228)
(4)기계장치	7,266,307,526	-	7,266,307,526
감가상각누계액	(4,652,620,924)	-	(4,652,620,924)
(5)차량운반구	649,333,183	98,998,550	550,334,633
감가상각누계액	(508,020,633)	(86,986,596)	(421,034,037)
(6)공구와기구	613,033,468	-	613,033,468
감가상각누계액	(450,822,534)	-	(450,822,534)
(7)비품	895,078,866	238,139,709	656,939,157
감가상각누계액	(531,681,927)	(110,803,445)	(420,878,482)
(8)입목	6,782,400	-	6,782,400
(9)건설중인자산	849,169,816	-	849,169,816
3)무형자산	677,760,339	577,272,473	100,487,866
(1)기타의무형자산	677,760,339	577,272,473	100,487,866
4)기타비유동자산	3,365,505,206	2,446,546,354	918,958,852
(1)보증금	2,193,022,505	1,310,120,380	882,902,125
(2)선급기술도입비	1,136,425,974	1,136,425,974	-
(3)통화선도	36,056,727	-	36,056,727

자 산 총 계	215,145,060,508	104,231,574,049	110,913,486,459
1.유동부채	109,687,704,653	24,571,416,739	85,116,287,914
(1)매입채무	21,888,153,302	-	21,888,153,302
(2)단기차입금	8,265,000,000	8,265,000,000	-
(3)미지급금	934,767,828	173,664,461	761,103,367
(4)선수금	56,130,555,765	-	56,130,555,765
(5)예수금	339,257,001	137,626,315	201,630,686
(6)미지급비용	1,993,954,906	383,089,862	1,610,865,044
(7)미지급배당금	2,282,190	2,282,190	-
(8)유동성장기부채	14,000,000,000	14,000,000,000	-
(9)공사손실충당부채	548,086,215	-	548,086,215
(10)하자보수충당부채	3,740,744,632	-	3,740,744,632
(11)미지급법인세	1,609,753,911	1,609,753,911	-
(12)파생상품부채	4,614,140	-	4,614,140
(13)기타충당부채	230,534,763	-	230,534,763
2.비유동부채	11,596,210,980	6,514,141,371	5,082,069,609
(1)임대보증금	2,835,000,000	2,835,000,000	-
(2)파생상품부채	208,494,356	-	208,494,356
(3)퇴직급여충당부채	7,987,160,486	1,355,010,645	6,632,149,841
국민연금퇴직환급금	(15,220,500)	(2,559,000)	(12,661,500)
퇴직보험예치금	(5,516,514,709)	(760,672,094)	(4,755,842,615)
(4)이연법인세부채	5,420,495,500	3,087,361,820	2,333,133,680
(5)하자보수충당부채	676,795,847	-	676,795,847
부 채 총 계	121,283,915,633	31,085,558,110	90,198,357,523
1.자본금	8,500,000,000	7,225,000,000	1,275,000,000
(1)보통주자본금	8,500,000,000	7,225,000,000	1,275,000,000
2.자본잉여금	26,904,248,156	22,900,031,855	10,008,185,243
(1)주식발행초과금	26,694,775,340	22,690,559,039	10,008,185,243
(2)기타자본잉여금	208,564,144	208,564,144	-

(3)재평가적립금	908,672	908,672	-
3.자본조정	(875,000,000)	(6,878,968,942)	-
(1)감자차손	-	(6,003,968,942)	-
(2)지분법자본조정	(875,000,000)	(875,000,000)	
4.기타포괄손익누계액	17,836,606,794	8,404,663,101	9,431,943,693
(1)지분법자본변동	5,031,738,925	5,031,738,925	-
(2)부의지분법자본변동	(1,975,800,188)	(1,975,800,188)	-
(3)해외사업환산이익	670,398,319	-	670,398,319
(4)토지재평가차익	14,110,269,738	5,348,724,364	8,761,545,374
5.이익잉여금	41,495,289,925	41,495,289,925	-
(1)법정적립금	854,264,000	854,264,000	-
(2)임의적립금	3,929,030,760	3,929,030,760	-
(3)미처분이익잉여금	36,711,995,165	36,711,995,165	-
자 본 총 계	93,861,144,875	73,146,015,939	20,715,128,936
부채와자본총계	215,145,060,508	104,231,574,049	110,913,486,459

IV. 감사인의 감사의견 등

1. 감사인에 관한 사항

(단위 : 원, 시간)

사업연도	감사인	내용	보수	총소요시간
제38기	안진회계법인	분,반기검토/중간/기말/연결감사	30,000,000	1,090
제37기	안진회계법인	분,반기검토/중간/기말/연결감사	50,000,000	1,190
제36기	안진회계법인	분,반기검토/중간/기말/연결감사	50,000,000	1,080

2. 감사인의 의견

사업연도	감사(또는 검토)의견	지적사항등 요약
제38기	적정	해당사항 없음
제37기	적정	해당사항 없음
제36기	적장	해당사항 없음

3. 특기사항 요약

사업연도	특기사항
제 38 기	-
제 37 기	-
제 36 기	-

4. 당해 사업연도의 감사절차 및 감사의견 요약

감사인은 첨부된 케이씨그린홀딩스주식회사(구, 케이씨코트렐주식회사)의 2010년 12월 31일과 2009년 12월 31일 현재의 재무상태표와 동일로 종료되는 양 회계연도의 손익계산서, 이익잉여금처분계산서, 자본변동표 및 현금흐름표를 감사하였습니다. 이 재무제표를 작성할 책임은 회사 경영자에게 있으며 감사인의 책임은 동 재무제표에 대하여 감사를 실시하고 이를 근거로 이 재무제표에 대하여 의견을 표명하는 것입니다. 다만, 2010년 12월 31일 현재 자산총액의 78.4%와 동일로 종료하는 회계기간의 법인세비용차감전순이익의 34.4%를 차지하는 케이씨환경서비스주식회사를 포함한 11개 지분법적용피투자회사에 대한 지분법적용투자주식 및 지분법손익에대해서는 타 감사인의 감사보고서를 의견표명의 기초로 사용하였습니다.

감사인은 대한민국의 회계감사기준에 따라 감사를 실시하였습니다. 이 기준은 감사인이 재

무제표가 중요하게 왜곡표시되지 아니하였다는 것을 합리적으로 확신하도록 감사를 계획하고 실시할 것을 요구하고 있습니다. 감사는 재무제표상의 금액과 공시내용의 근거가 되는 증거를 시사의 방법을 적용하여 검증하는 것을 포함하고 있습니다. 또한, 감사는 재무제표의 전반적인 표시내용에 대한 평가뿐만 아니라 재무제표 작성을 위해 경영자가 적용한 회계원칙과 유의적 회계추정에 대한 평가를 포함하고 있습니다. 감사인이 실시한 감사가 감사의견 표명을 위한 합리적인 근거를 제공하고 있다고 감사인은 믿습니다.

감사인과 타감사인의 감사결과를 기초로 한 본 감사인의 의견으로는 상기 재무제표는 케이씨그린홀딩스주식회사(구, 케이씨코트렐주식회사)의 2010년과 2009년 12월 31일 현재의 재무상태와 동일로 종료되는 양 회계연도의 경영성과 그리고 이익잉여금 및 자본의 변동과 현금흐름의 내용을 대한민국에서 일반적으로 인정된 회계처리기준에 따라 중요성의 관점에서 적정하게 표시하고 있습니다.

감사의견에 영향을 미치지 않는 사항으로서 회사는 2010년 1월 1일을 분할기준일로 하여 투자사업을 영위할 존속법인인 케이씨그린홀딩스주식회사(구, 케이씨코트렐주식회사)와 제조사업을 영위할 분할 신설법인인 케이씨코트렐주식회사로 분할하고, 케이씨그린홀딩스주식회사를 지주회사 체제로 전환하였습니다.

5. 내부통제에 관한 사항

감사인은 제38기 내부회계관리제도 운영실태평가보고서를 검토하였으며, 운영실태보고 내용이 중요성의 관점에서 내부회계관리제도 모범규준의 규정에 따라 작성되지 않았다고 판단하게 하는 점이 발견되지 아니하였다는 의견을 표명하였습니다.

V. 이사의 경영진단 및 분석의견

1. 예측정보에 대한 주의사항

당사가 동 사업보고서에서 미래에 발생할 것으로 예상·예측한 활동, 사건 또는 현상은 당해 공시서류 작성시점의 사건 및 재무성과에 대하여 회사의 견해를 반영한 것입니다.

동 예측정보는 미래 사업환경과 관련된 다양한 가정에 기초하고 있으며, 동 가정들은 결과적으로 부정확한 것으로 판명될 수도 있습니다. 또한, 이러한 가정들에는 예측정보에서 기재한 예상치와 실제 결과 간에 중요한 차이를 초래할 수 있는 위험, 불확실성 및 기타 요인을 포함하고 있습니다. 이러한 중요한 차이를 초래할 수 있는 요인에는 회사 내부경영과 관련된 요인과 외부환경에 관한 요인이 포함되어 있으며, 이에 한하지 않습니다. 당사는 동 예측정보 작성시점 이후에 발생하는 위험 또는 불확실성을 반영하기 위하여 예측정보에 기재한 사항을 수정하는 정정보고서를 공시할 의무는 없습니다.

결론적으로, 동 사업보고서상에 회사가 예상한 결과 또는 사항이 실현되거나 회사가 당초에 예상한 영향이 발생한다는 확신을 제공할 수 없습니다. 동 보고서에 기재된 예측정보는 동 보고서 작성시점을 기준으로 작성한 것이며, 회사가 이러한 위험요인이나 예측정보를 업데이트할 예정이 없음을 유의하시기 바랍니다.

2. 개요

당사는 환경전문 지주회사로서 관계회사를 (1) 환경설비, (2) 환경서비스, (3) 환경설비제조, (4) 신재생에너지 분야로 나누어 관계사와의 긴밀한 협력으로 세계 환경시장에서의 경쟁력을 한층 더 강화하고 있습니다.

당사는 지주회사체제로의 전환을 통하여 관계사간의 효과적인 시너지 창출을 도모하고 내수 시장에서의 안정적인 매출 확보를 위하여 신규법인 설립 및 지분 출자 등으로 사업영역을 확대해 나감으로써 국내외 환경시장에서의 위상을 더욱 견고히 하고 있습니다.

당사의 재무구조는 독점 규제 및 공정거래에 관한 법률에 의거한 부채비율 유지를 위해 사업 구조조정 등을 통하여 차입금 감축을 지속적으로 추진하여, 2010년 말 차입금은 268억원으로서 2009년 말 대비 45.5%가 증가하였으나, 부채비율 32.06%로 전년 말 129% 대비 약 96.94% 감소하는 등 재무구조가 괄목할 만큼 건전해졌습니다.

2010년 들어 세계경제는 부분적으로 회복의 기미가 보이고 있지만 아직 금융시장의 불안요인들이 남아 있어 국내외 경영환경의 불확실성이 지속될 것으로 예상됩니다.

당사는 이러한 불확실한 경영상황에서도 장기 안정적인 성장과 수익성 확보를 위해 지속적인 현금 창출 노력과 총체적 리스크 관리로 더욱 건전한 재무구조를 확보할 것이며, 2011년에 도입 예정인 국제회계기준(IFRS)에 부합하는 재무건전성을 확보하기 위해 노력할 것입니다. 또한, 지주회사 체제를 바탕으로 한 Global Management System을 확립함으로써 Global 경영역량 강화에 힘써 나갈 것입니다.

3. 재무상태 및 영업실적

(1) 경영성과

(단위 : 백만원)

과목	38기	37기	비고
	2010(분할후)	2009(분할전)	
I. 영업수익	18,122	145,960	87.58% 감소
II. 영업비용	6,846	117,351	
III. 영업이익	7,697	16,069	52.1%감소
IV. 영업외수익	604	13,558	
V. 영업외비용	1,043	12,560	
VI. 법인세차감전순이익	7,258	17,067	57.47%감소
VII. 법인세비용	707	3,198	
VIII. 당기순이익	6,551	13,869	52.77%감소
IX. 주당순이익	353	816	

(2) 제품의 판매실적

(단위 : 백만원)

구분	제38(당)기	제37(전)기
	2010.01.01 ~ 2010.12.31	2009.01.01 ~ 2009.12.31
지분법이익	9,745	4,485
매출액	-	141,348
용역수익	7,688	-
임대수익	690	127
소계	18,122	145,960

(2) 재무상태

(단위 : 백만원)

과목	38기	37기	비고

	2010.12.31	2009.12.31	
[유동자산]	4,782	99,203	
[비유동자산]	134,771	115,942	
자산총계	139,553	215,145	35.14%감소
[유동부채]	18,909	109,688	
[비유동부채]	14,972	11,596	
부채총계	33,882	121,284	72.06%감소
[자본금]	11,217	8,500	
[자본잉여금]	46,179	26,904	
[자본조정]	-7,251	-875	
[기타포괄손익누계액]	10,539	17,837	
[이익잉여금]	44,986	41,495	
자본총계	105,671	93,861	12.58%증가

4. 자금 조달에 관한 사항

(단위 : 백만원)

조달원천	기초잔액	신규조달	상환등감소	기말잔액	비고
은행	22,265	27,217	22,265	27,217	-
보험회사	-	-	-	-	-
종합금융회사	-	-	-	-	-
여신전문금융회사	-	-	-	-	-
상호저축은행	-	-	-	-	-
기타금융기관	-	-	-	-	-
금융기관합계	22,265	27,217	22,265	27,217	-
회사채(공모)	-	-	-	-	-
회사채(사모)	-	-	-	-	-
유상증자(공모)	-	27,148	-	27,148	-
유상증자(사모)	-	-	-	-	-
자산유동화(공모)	-	-	-	-	-

자산유동화(사모)	-	-	-	-	-
기타	-	4	-	4	-
자본시장합계	-	27,152	-	27,152	-
주주,임원,계열회사차입금	-	-	-	-	-
기타	-	-	-	-	-
총계	22,265	54,369	22,265	54,369	-

VI. 이사회 등 회사의 기관 및 계열회사에 관한 사항

1. 이사회에 관한 사항

(1) 이사회 구성에 관한 사항

가) 사업보고서 작성기준일(12월 31일) 현재 당사의 이사회는 3명의 상근이사, 1명의 사외이사 등 4명의 이사로 구성되어 있습니다.

구분	성명	주민등록번호	약 력	비고
대표이사 (상근)	이태영	590309-XXXXXXX	서울대학교 경영학과 졸업 Simon Fraser University(CANADA) MBA (현)KC코트렐(주) 대표이사	-
사내이사 (상근)	김정완	591027-XXXXXXX	현 안성유리공업 대표이사 전 (주)농축산물 공급센터 전무이사 전 K&C Bizcon 전무이사 전 대한항공 서울대학교 경영학과	-
사내이사 (상근)	서동영	600919-XXXXXXX	삼성전자(87~92) 서울대학교 경제학과 서울대학교 국제경제학과 (석사)	-
사외이사 (비상근)	윤계근	581120-XXXXXXX	공인회계사2차시험합격 서울대 국제경제학과졸업 전 삼일회계법인 근무 전 일본 중앙신광감사법인 근무 전삼화공인회계사사무소 근무 전 삼화합동회계사사무소 근무 전 삼화회계법인 근무 현 법무법인케이씨엘 근무	-

※ 사외이사의 업무지원 조직(부서 또는 팀) : 지원팀 (담당자 : 이보람 ☎ 02-320-6217)

나) 이사회 후보의 인적사항에 관한 주총 전 공시여부 및 주주의 추천여부

* 2009년 정기주주총회

- : 주주총회 소집결의 및 주주총회 소집통지서에 이사회 후보 인적사항과 관련내용 기재
- 제출일 : 2009년 3월 3일 (주주총회 소집결의일)
- 내 용 : 이사회 후보 2명에 대한 인적사항
- 추 천 : 이사회

* 2009년 임시주주총회

- : 주주총회 소집결의 및 주주총회 소집통지서에 이사회 후보 인적사항과 관련내용 기재

- 제출일 : 2009년 9월 28일
- 내 용 : 이사후보 1명에 대한 인적사항
- 추 천 : 이사회

* 2010년 정기주주총회

: 주주총회 소집결의 및 주주총회 소집통지서에 이사후보 인적사항과
관련내용 기재

- 제출일 : 2010년 2월 26일 (주주총회 소집결의일)
- 내 용 : 이사후보 2명에 대한 인적사항
- 추 천 : 이사회

(2) 이사회의 주요활동 내역

회 차	개최일자	의 안 내 용	가결여부	사외이사 찬성여부	비고
				윤계근	
38-01	2010.01.05	금전소비대차 기간연장에 관한 건(KC에너지아)	가결	불참	-
38-02	2010.01.05	분할경과 보고 및 공고의 건	가결	찬성	-
38-03	2010.01.07	외화여신한도 증액의 건	가결	불참	-
38-04	2010.01.18	채무보증에 관한 건(KC코트렐)	가결	불참	-
38-05	2010.01.18	기채 및 은행여신에 관한 건	가결	불참	-
38-06	2010.01.22	제 3자를 위한 연대보증에 관한 건(KC인발그린에너지)	가결	불참	-
38-07	2010.02.01	여신에 대한 연대보증의 건(KC코트렐)	가결	불참	-
38-08	2010.02.03	자기주식 처분 결정의 건	가결	불참	-
38-09	2010.02.10	채무 연대보증에 관한 건(KC태양광발전)	가결	불참	-
38-10	2010.02.16	채무보증에 관한 건(KC환경개발)	가결	불참	-
38-11	2010.02.24	제 3자를 위한 연대보증에 관한 건(KC인발그린에너지)	가결	불참	-
38-12	2010.02.2	제37기 정기주주총회 소집 및 상정의안 승인의 건	가결	찬성	-

	6				
38-13	2010.03.12	관계사 채무보증 연장에 관한 건(KC China)	가결	불참	-
38-14	2010.03.19	채무 연대보증에 관한 건(코리아솔라홀딩컴퍼니)	가결	불참	-
38-15	2010.03.25	환경 컨설팅 사업체 설립의 건(Eco Management & Solutions Co., Ltd.	가결	불참	-
38-16	2010.04.09	타법인 출자에 관한 건(Lodge Cottrell India)	가결	불참	-
38-17	2010.04.09	공사대금 지급채무보증에 관한 건 (KC China)	가결	불참	-
38-18	2010.04.13	연대보증에 관한 건 (KC에너지아)	가결	불참	-
38-19	2010.04.23	연대보증 기간연장에 관한 건(KC한미산업)	가결	불참	-
38-20	2010.04.29	채무보증에 관한 건(Lodge Cottrell Ltd.)	가결	불참	-
38-21	2010.05.10	금전소비대차에 관한 건(KC인발그린에너지)	가결	불참	-
38-22	2010.05.14	현물출자에 의한 유상증자의 건	가결	찬성	-
		현물출자에 따른 공개매수의 건			-
38-23	2010.05.17	여신에 대한 연대보증의 건(KC코트렐)	가결	불참	-
			가결	불참	
38-24	2010.05.27	채무보증에 관한 건(베올리아이에스앤케이씨에코사이클)	가결	불참	-
38-25	2010.05.28	포괄한도 신규에 관한 건	가결	불참	-
38-26	2010.06.30	채무보증에 관한 건(Lodge Cottrell Ltd.)	가결	불참	-
38-27	2010.07.19	채무보증에 관한 건(Lodge Cottrell Ltd.)	가결	불참	-
38-28	2010.07.28	타법인 출자에 관한 건(Lodge Cottrell Inc.)	가결	찬성	-
38-29	2010.08.04	채무보증 기간 연장에 관한 건(KC환경개발)	가결	찬성	-

38-31	2010.08.06	타법인 출자에 관한 건(Lodge Cottrell Inc.)	가결	찬성	-
38-32	2010.08.06	채무보증에 관한 건(KC한미산업)	가결	찬성	-
38-33	2010.08.11	LCL 무형자산에 대한 질권설정의 건	가결	불참	-
38-34	2010-08-19	채무연대보증에 관한 건(코리아솔라홀딩컴퍼니)	가결	찬성	-
38-35	2010.08.27	해외투자자금 대출 및 코트렐 주식 질권 담보 관련 건	가결	찬성	-
38-36	2010.08.31	외환은행 140억대출건	가결	찬성	-
38-37	2010.09.16	LC INDIA의 서울보증보험과 보증보험 계약체결에 따른 연대입보의 건	가결	찬성	-
38-38	2010.09.16	LC INDIA의 서울보증보험과 보증보험 계약체결에 따른 연대입보의 건	가결	찬성	-
38-39	2010.09.17	채무연대보증에 관한 건 (KC삼양정수)	가결	불참	-
38-40	2010-09-18	채무연대보증에 관한 건 (코리아솔라홀딩컴퍼니)	가결	불참	-
38-41	2010.11.03	지급보증연장의 건 (KC환경개발)	가결	불참	-
38-42	2010.11.08	채무보증에 관한 건(KC코트렐)	가결	불참	-
38-43	2010.11.08	포괄한도 약정에 관한 건(KC그린홀딩스)	가결	불참	-
38-44	2010.11.08	코리아솔라홀딩채무 연대보증에 관한 건	가결	불참	-
38-45	2010.11.12	KC코트렐 유상증자 배정주식에 대한 청약의 건	가결	찬성	-
38-46	2010.11.08	포괄한도 약정에 관한 건(씨티은행-KC그린홀딩스)	가결	불참	-
38-47	2010.11.12	KC코트렐 유상증자 실권주 주식 청약의 건	가결	불참	-
38-48	2010.11.16	기채 및 은행여신에 관한 건 (개별외화지보 \$812,826.97)	가결	불참	-

38-49	2010.12.20	이행보증보험 보증의 건(KC환경개발)	가결	불참	-
38-50	2010-12-23	케이씨태양광발전(주) 신규대출의 건	가결	불참	-
38-51	2010-11-24	Lodge Cottrell Ltd 채무보증 기간 연장의 건	가결	찬성	-
38-52	2010-12-27	Nol-Tec Systems Export Services Inc.출자의 건	가결	불참	-

(3) 결산일 이후 이사회 의 주요 활동 내역

회 차	개최일자	의 안 내 용	가결여부	사외이사 찬성여부	비고
				윤계근	
윤계근	2011.01.31	채무연대보증 기간연장 이사회의사록(LC Inida_sriram EPC)	가결	불참	
39-01	2011.01.31	채무연대보증 기간연장 이사회의사록(LC Inida_sriram EPC)	가결	불참	-
39-02	2011.02.14	채무연대보증 기간연장 이사회의사록(KC환경개발)	가결	찬성	-
39-03	2011.02.14	신규대출건(태양광발전)	가결	불참	-
39-04	2011.02.21	정기주주총회 소집 및 상정의안 승인의 건	가결	찬성	-
39-05	2011.02.22	자금대여의 건(KC Invall Green Energy)	가결	불참	-
39-06	2011.01.17	내부회계관리제도의 운영현황 보고	가결	찬성	-
39-07	2011.03.17	관계사 지급보증의 건 (NTS-LCI)	가결	불참	-

※ 2011년 3월 18일 제38기 정기주주총회에서 임기가 만료되는 상근감사 김종열의 재선임이 가결되었습니다.

2. 감사제도에 관한 사항

(1) 감사기구 관련 사항

가) 감사위원회(감사) 설치여부, 구성방법 등

- 감사위원회 : 설치되어 있지 않음.
- 감 사 : 상근감사 1명

나) 감사위원회(감사)의 감사업무에 필요한 경영정보접근을 위한 내부장치 마련 여부

- 1) 당사의 감사는 상근감사 1명으로 구성되어 있습니다.
- 2) 회계에 관한 감사

회계감사를 위하여 회계에 관한 장부와 관계서류를 열람하고 재무제표 및 동부속명세서에 대하여도 면밀히 검토하고 있습니다. 감사를 실시함에

있어서 필요하다고 인정되는 경우 대조, 실사, 입회, 조회 기타 적절한 감사절차를 적용하여 감사하였습니다.

3) 업무에 관한 감사

업무감사를 위하여 이사회 및 기타 중요한 회의에 출석하고 필요하다고 인정되는 경우 이사로부터 영업에 관한 보고를 받았으며 중요한 업무에 관한 서류를 열람하고 그 내용을 면밀히 검토하는 등 적절한 방법을 사용하여 조사하고 있습니다.

(2) 감사위원회(감사)의 인적사항

성 명	주 요 경 력	비 고
김종열	<ul style="list-style-type: none"> - 중앙대학교 경영학과 졸 - 인하대학교 경영대학원 졸(경영학 석사) - 호서대학교 벤처전문대학원 정보경영학과 (경영학 박사) - (주)에스엠비경영연구원 대표이사 - 산업자원부 에너지관련산업 사업성평가위원 - 단국대학교 외래강사 - 한양대학교 공학대학원겸임 교수 - 한진그룹 경영조정실 재무관리 팀장 - 대한항공 일본지역본부 주재(상무) - 한진정보통신(주) 경영관리본부장 	상근

(3) 감사위원회(감사)의 주요활동내역

회 차	개최일자	의 안 내 용	가결여부	비고
38-01	2010.01.05	금전소비대차 기간연장에 관한 건(KC에너지아)	가결	-
38-02	2010.01.05	분할경과 보고 및 공고의 건	가결	-
38-08	2010.02.03	자기주식 처분 결정의 건	가결	-
38-12	2010.02.26	제37기 정기주주총회 소집 및 상정의안 승인의 건	가결	-
38-22	2010.05.14	현물출자에 의한 유상증자의 건	가결	-
		현물출자에 따른 공개매수의 건		-
38-28	2010.07.28	타법인 출자에 관한 건(Lodge Cottrell Inc.)	가결	-
38-29	2010.08.04	채무보증 기간 연장에 관한 건(KC환경개발)	가결	-
38-31	2010.08.06	타법인 출자에 관한 건(Lodge Cottrell Inc.)	가결	-
38-32	2010.08.06	채무보증에 관한 건(KC한미산업)	가결	-
38-34	2010-08-19	채무연대보증에 관한 건(코리아솔라홀딩컴퍼니)	가결	-
38-35	2010.08.27	해외투자자금 대출 및 코트렐 주식 질권 담보 관련 건	가결	-

38-36	2010.08.31	외환은행 140억대출건	가결	-
38-37	2010.09.16	LC INDIA의 서울보증보험과 보증보험 계약체결에 따른 연대입보의 건	가결	-
38-38	2010.09.16	LC INDIA의 서울보증보험과 보증보험 계약체결에 따른 연대입보의 건	가결	-
38-41	2010.11.03	지급보증연장의 건 (KC환경개발)	가결	-
38-49	2010.12.20	이행보증보험 보증의 건(KC환경개발)	가결	-
38-50	2010-12-23	케이씨태양광발전주 신규대출의 건	가결	-
38-51	2010-11-24	Lodge Cottrell Ltd 채무보증 기간 연장의 건	가결	-
38-52	2010-12-27	Nol-Tec Systems Export Services Inc.출자의 건	가결	-

(4) 결산일 이후 감사의 주요활동 내역

회 차	개최일자	의 안 내 용	가결여부	비고
39-02	2011.02.14	채무연대보증 기간연장 이사회 의사록(KC환경개발)	가결	
39-03	2011.02.14	신규대출건(태양광발전)	가결	
39-02	2011.02.14	채무연대보증 기간연장 이사회 의사록(KC환경개발)	가결	-
39-03	2011.02.14	신규대출건(태양광발전)	가결	-
39-04	2011.02.21	정기주주총회 소집 및 상정의안 승인의 건	가결	-
39-05	2011.02.22	자금대여의 건(KC Invall Green Energy)	가결	-

3. 주주의 의결권 행사에 관한 사항

당사는 집중투표제, 서면투표제 또는 전자투표제 및 소수주주권의 행사여부 관련 해 당사항 없습니다.

4. 계열회사 등의 현황

타법인출자 현황

(기준일 : 2010년 12월 31일)

(단위 : 천원, 주, %)

법인명	최초취득 일자	출자 목적	최초취득 금액	기초잔액			증가(감소)			기말잔액			최근사업연도 재무현황	
				수량	지분 율	장부 가액	취득(처분)		평가 손익	수량	지분율	장부 가액	총자산	당기 순손익
							수량	금액						
KC코트렐 ㈜	2010년 06월 28일	사업 다각 화	31,497,6 67	-	-	-	2,105,4 86	31,497,6 67	2,533,40 5	2,105,4 86	34	34,031,0 72	134,345, 542	19,819,1 50
KC Cottrell China Co., Ltd	2002년 03월 28일	사업 다각 화	2,650,02 5	-	100	8,529,7 31	-	-	- 3,020,66 6	-	100	5,509,06 5	15,019,2 62	- 3,087,46 5
Lodge Cottrell Ltd	2005년 03월 11일	사업 다각 화	2,307,93 2	2,900, 000	100	1,924,8 18	-	-	- 1,924,81 8	2,900,0 00	100	-	17,342,6 68	- 4,812,34 5
Lodge Cottrell Inc.	2006년 06월 09일	사업 다각 화	2,060,04 3	160	80	461,81 6	240	1,302,16 3	- 757,779	400	100	1,006,20 0	1,114,60 3	- 706,386
KC Cottrell(Vietnam) Ltd.	2008년 11월 28일	사업 다각 화	258,868	-	100	-	-	-	0	-	100	-	275,673	-78,666
Lodge Cottrell India Pvt. Ltd.	2010년 04월 09일	사업 다각 화	377,037	-	100	2,852	-	374,185	9,388	-	100	386,425	2,399,10 2	2,953
KC삼양정 수㈜	2008년 04월 15일	사업 다각 화	1,378,39 0	63,491	30.9	1,639,2 99	-	-	-85,965	63,491	31	1,553,33 4	15,733,2 18	121,330
Nol-Tec Systems, Inc.	2010년 08월 31일	사업 다각 화	10,464,0 80	-	-	-	4,000	10,464,0 80	0	4,000	53	10,464,0 80	15,085,3 42	1,611,22 4
Nol-Tec Export Services, Inc.	2010년 12월 27일	사업 다각 화	1,534	-	-	-	1,332	1,534	0	1,332	53	1,534	-	0
KC환경서 비스㈜	2000년 06월 22일	사업 다각 화	4,000,01 5	800,00 0	100	16,126, 350	-	-	4,908,67 4	800,00 0	100	21,035,0 24	27,875,3 28	4,238,54 5

KC환경개 발㈜	2008년 01월 10일	사업 다각 화	2,551,71 9	10,000	20	2,692,4 06	-	-	866,062	10,000	20	3,558,46 8	37,754,9 09	4,929,24 9
KC한미산 업㈜	2008년 02월 05일	사업 다각 화	5,021,23 0	142,86 0	71.4 3	3,780,7 69	-	-	1,755,52 8	142,86 0	100	5,536,29 7	7,492,50 4	1,151,70 8
베올리아 이에스앤 케이씨에 코사이클 (주)	2006년 12월 13일	사업 다각 화	1,911,00 0	245,00 0	49	1,329,3 67	-	-	-32,957	382,20 0	49	1,296,41 0	8,745,63 7	-67,259
안성유리 공업㈜	2007년 08월 31일	사업 다각 화	27,669,3 90	600,00 0	68.9 8	25,643, 882	-	-	171,395	1,200,7 66	69	25,815,2 77	35,988,7 99	1,743,24 1
종합환경 기획㈜	2010년 04월 15일	사업 다각 화	100,000	-	-	-	20,000	100,000	37,538	20,000	50	137,538	395,640	75,077
KC Envirote ch E &C(Fush un) Co., Ltd	2005년 08월 17일	사업 다각 화	633,725	-	25	702,19 1	-	-	- 351,664	-	25	350,527	12,126,0 76	- 1,422,10 0
㈜클레스 트라하우 저만	1997년 05월 12일	사업 다각 화	2,698,60 0	170,00 0	50	3,067,7 59	-	-	430,049	170,00 0	50	3,497,80 8	12,537,8 13	941,577
조드KC㈜	2003년 12월 17일	사업 다각 화	150,000	30,000	50	1,222,1 50	-	-	140,420	30,000	50	1,362,57 0	4,942,01 5	280,839
엔더블유 엘퍼시픽 (주)	2009년 05월 07일	사업 다각 화	2,380,00 0	70,000	50	2,693,4 15	-	-	246,871	70,000	50	2,940,28 6	6,141,33 5	1,151,44 6
KC태양광 발전㈜	2005년 11월 07일	사업 다각 화	1,100,00 0	220,00 0	100	583,71 6	-	-	-95,385	220,00 0	100	488,331	6,269,48 9	- 100,234
코리아솔 라홀딩컴 퍼니㈜	2007년 08월 29일	사업 다각 화	590,000	118,00 0	59	-	-	-	0	118,00 0	59	-	8,084,50 6	- 182,228
KC인발그	2009년	사업	234,417	53,600	67	403,64	-	-	-	40,000	50	-	906,115	-

런에너지 (주)	03월 16일	다각 화				3	13,600	169,226	234,417					527,511
합 계				-	-	-	70,804, 164	43,570,4 03	4,595,67 9	-	-	118,970, 246	370,575, 576	25,082,1 45

VII. 주주에 관한 사항

1. 주주의 분포

최대주주 및 특수관계인의 주식소유 현황

(기준일 : 2010년 12월 31일)

(단위 : 주, %)

성명	관계	주식의 종류	소유주식수(지분율)				비고
			기초		기말		
			주식수	지분율	주식수	지분율	
이태영	본인	보통주	2,747,038	19.01	7,091,089	31.61	회사분할, 공개매수청약
이달우	친인척	보통주	1,306,212	9.04	3,371,803	15.03	회사분할, 공개매수청약
신정식	친인척	보통주	273,326	1.89	705,552	3.14	회사분할, 공개매수청약
이재영	친인척	보통주	572,942	3.97	1,478,965	6.59	회사분할, 공개매수청약
이인경	친인척	보통주	2,516	0.02	2,516	0.01	회사분할, 공개매수청약
최영희	계열사임원	보통주	6,349	0.04	6,349	0.03	-
김정완	임원	보통주	2,125	0.01	2,125	0.01	-
윤계근	임원	보통주	8,500	0.06	12,000	0.05	-
서동영	임원	보통주	2,550	0.02	2,550	0.01	-
전풍림	계열사임원	보통주	1,700	0.01	2,810	0.01	-
계		보통주	4,923,258	34.07	12,675,759	56.50	-
		우선주	0	0	0	0	-
		기타	0	0	0	0	-

주식 소유현황

(기준일 : 2010년 12월 31일)

(단위 : 주)

구분	주주명	소유주식수	지분율	비고
5% 이상 주주	이태영외 9명	12,675,759	56.50	-

	-	-	-	-
우리사주조합		1,088	0.00	

소액주주현황

(기준일 : 2010년 12월 31일)

(단위 : 주)

구 분	주주		보유주식		비 고
	주주수	비율	주식수	비율	
소액주주	9,253	99.85	8,764,011	39.06	-
전체	9,267	100%	22,434,980	100%	-

2. 주식사무

정관상 신주인수권의 내용	주1)		
결 산 일	12월 31 일	정기주주총회	사업연도종료후 90일 이내 (3 월중)
주주명부폐쇄시기	주2)		
주권의 종류	1,5,10,50,100,500,1000,10000주권 8(종)		
명의개서대리인	(주)하나은행		
주주의 특전	-	공고게재신문	서울신문

주1) 정관상 신주인수권과 관련하여 정관에 제10조 (신주인수권), 제 10 조의 2 (신주의 배당기산일), 제 14 조 (전환사채의 발행), 제 15 조 (신주인수권부 사채의 발행)의 규정을 두고 있습니다.

제 10 조 (신주인수권)

1. 당 회사의 주주는 신주발행에 있어서 그가 소유한 주식수에 비례하여 신주의 배정을 받을 권리를 가진다.
2. 제 1 항 본문의 규정에 불구하고 다음 각호의 어느 하나에 해당하는 경우에는 주주 외의 자에게 이사회 결의로 신주를 배정할 수 있다.
 - 1) 주주우선공모의 방식으로 신주를 발행하는 경우
 - 2) 발행주식총수의 100분의 50를 초과하지 않는 범위 내에서 일반공모의 방식으로 신주를 발행하는 경우
 - 3) 자본시장과 금융투자업에 관한 법률 제 165조의 7의 규정에 의하여 우리 사주 조합원에게 신주를 발행하는 경우
 - 4) 발행주식총수의 100분의 50를 초과하지 않는 범위 내에서 주식예탁증서

(DR) 발행에 따라 신주를 발행하는 경우

- 5) 발행주식총수의 100분의 50를 초과하지 않는 범위 내에서 회사가 경영상의 필요로 국내외 금융기관 또는 기관투자자에게 신주를 발행하는 경우
- 6) 상법 제340조의2 및 제542조의3의 규정에 의하여 주식매수 선택권의 행사로 인하여 신주를 발행하는 경우
- 7) 발행주식총수의 100분의 50를 초과하지 않는 범위 내에서 사업상 중요한 기술을 도입, 연구개발, 생산·판매·자본채무를 위하여 그 상대방에게 신주를 발행하는 경우

3. 제2항 각호의 어느 하나의 방식에 의해 신주를 발행할 경우에는 발행할 주식의 종류와 수 및 발행가격 등은 이사회 결의로 정한다.

4. 주주가 신주인수권을 포기 또는 상실하거나 신주배정에서 단주가 발생하는 경우에 그 처리방법은 이사회 결의로 정한다.

5. 회사가 독점규제 및 공정거래에 관한 법률상의 지주회사 요건을 충족, 유지하고, 지주사업을 원활하게 수행하기 위하여 자회사 주식을 취득하거나 자회사 이외의 다른 회사를 자회사로 편입시킬 필요가 있어 당해 회사의 발행주식을 현물출자 받는 경우 이사회의 결의에 의하여 신주를 배정할 수가 있다.

제 10 조의 2 (신주의 배당기산일)

회사가 유상증자, 무상증자 및 주식배당에 의하여 신주를 발행하는 경우 신주에 대한 이익의 배당에 관하여는 신주를 발행한 때가 속하는 영업연도의 직전 영업연도 말에 발행한 것으로 본다.

제 14 조 (전환사채의 발행)

1. 당 회사는 사채의 액면총액이 오백억원을 초과하지 않는 범위 내에서 주주외의 자에게 전환사채를 발행할 수 있다.

2. 제 1 항의 전환사채에 있어서 이사회는 그 일부에 대하여만 전환권을 부여하는 조건으로도 이를 발행할 수 있다.

3. 전환으로 인하여 발행하는 주식의 종류와 전환가액은 주식의 액면금액 또는 그 이상의 가액으로 사채발행시 이사회가 정한다.

4. 전환을 청구할 수 있는 기간은 당해 사채의 발행일 익일부터 그 상환기일의 직전일까지로 한다, 그러나 위 기간 내에서 이사회의 결의로써 전환청구기간을 조정할 수 있다.

5. 전환으로 인하여 발행하는 주식에 대한 이익의 배당과 전환사채에 대한 이자의 지급에 관하여는 제10조의 2의 규정을 준용한다.

제 15 조 (신주인수권부 사채의 발행)

1. 당 회사는 사채의 액면총액이 오백억원을 초과하지 않는 범위 내에서 주주외의 자에게 신주인수권부 사채를 발행할 수 있다.

2. 신주인수를 청구할 수 있는 금액은 사채의 액면총액을 초과하지 않는 범위 내에서 이사회가 정한다.

3. 신주인수권 행사로 발행하는 주식의 종류와 발행가액은 주식의 액면금액 또는 그 이상의 가액으로 사채발행 시 이사회가 정한다.
4. 신주인수권을 행사할 수 있는 기간은 당해 사채발행일 익일부터 그 상환기일의 직전일까지로 한다. 그러나 위 기간 내에서 이사회의 결의로써 신주인수권의 행사기간을 조정할 수 있다.
5. 신주인수권의 행사로 인하여 발행하는 주식에 대한 이익의 배당에 관하여는 제 10조의 2의 규정을 준용한다.

주2) 제 13 조 (주주명부의 폐쇄 및 기준일)

1. 당 회사는 매년 1월 1일부터 1월 31일까지 권리에 관한 주주명부의 기재 변경을 정지한다.
2. 당 회사는 매 결산기 최종일의 주주명부에 기재되어 있는 주주로 하여금 그 결산기에 관한 정기주주총회에서 권리를 행사하게 한다.
3. 당 회사는 임시주주총회의 소집, 기타 필요한 경우 이사회의 결의로 3월을 경과하지 아니하는 일정한 기간을 정하여 권리에 관한 주주명부의 기재변경을 정지하거나 이사회의 결의로 정한 날에 주주명부에 기재되어 있는 주주를 그 권리를 행사할 주주로 할 수 있으며, 이사회가 필요하다고 인정하는 경우에는 주주명부의 기재변경 정지와 기준일의 지정을 함께 할 수 있다.
회사는 이를 2주간 전에 공고하여야 한다.

3. 최근 6개월 간의 주가 및 주식 거래실적 (국내증권시장)

(단위 : 원,천주)

종 류		12월	11월	10월	9월	8월	7월
보통주	최 고	3,710	4,130	4,525	4,780	5,230	4,750
	최 저	3,485	3,510	4,020	4,150	4,280	3,300
월간거래량		870	1,425	1,697	1,781	4,915	8,973

VIII. 임원 및 직원 등에 관한 사항

1. 임원 및 직원의 현황

임원 현황

(기준일 : 2010년 12월 31일)

(단위 : 주)

성명	출생년월	직위	등기 임원 여부	상근 여부	담당 업무	주요경력	소유주식수		재직기 간	임기 만료일
							보통주	우선 주		
이태영	1959년 03월	대표 이사	등기 임원	상근	경영총 괄	현 대한상공회의소 환경,안전위원회 위원 현 학교법인 광성학원 이사 현 한국 환경산업협회 부회장	7,091,089	-	22년 0개월	-
고재영	1953년 03월	사장	미등 기임 원	상근	경영	현 종합환경기획 대표이사 전 한국환경자원공사 사장 전 환경부 환경정책실장	-	-	10개월	-
윤계근	1958년 11월	사외 이사	등기 임원	비상근	사외이 사	공인회계사2차시험합격 서울대 국제경제학과졸업 전 삼일회계법인 전 일본 중앙신광감사법인 전삼화공인회계사사무소 전 삼화합동회계사사무소 전 삼화회계법인 현 법무법인케이씨엘	12,000	-	13년 0개월	-
김정완	1959년 11월	전무	등기 임원	상근	재무총 괄	현 안성유리공업 대표이사 전 (주)농축산물 공급센터 전무이사 전 K&C Bizcon 전무이사 전 대한항공	2,125	-	4년 4개 월	-
서동영	1960년 09월	전무	등기 임원	상근	관리 총괄	삼성전자(87~92)	2,550	-	18년 5개월	-
김종열	1947년 04월	감사	등기 임원	상근	감사	전 대한항공 상무 현 (주)에스엠비경영연구원 대표이사 현 한양대학교 공학대학원 겸임교 수 현 단국대학교 외래강사	-	-	3년 0개 월	-

직원 현황

(기준일 : 2010년 12월 31일)

(단위 : 천원)

사업부문	성 별	직 원 수				평 균 근속연수	연간급여 총 액	1인평균 급여액	비고
		정규직	계약직	기 타	합 계				
전체	남	12	-	-	12	10년5개월	524,585	43,715	성과급포함
전체	녀	10	-	-	10	4년3개월	358,737	35,873	성과급포함
합 계		22	-	-	22	-	883,323	40,151	성과급포함

2. 임원의 보수 등

이사 · 감사의 보수 현황

(단위 : 천원)

구 분	지급 총액	주총승인 금액	1인당 평균 지급액	주식매수선택권 의 공정가치 총액	비고
등기이사 (사외이사)	599,500	1,000,000	149,875	-	성과급 포함 (사외이사 포함)
감사	97,550	200,000	97,500	-	성과급 포함

IX. 이해관계자와의 거래내용

1. 특수관계자 공시

당사의 당기 및 전기의 특수관계자 공시와 관련된 내용은 다음과 같습니다.

(1) 지배·종속 관계 등에 있는 회사의 내역

구 분	회 사 명
지배회사	-
종속회사	KC코트렐㈜, KC환경서비스㈜, Lodge Cottrell Ltd., 안성유리공업㈜, KC환경개발㈜, KC Cottrell China Co., Ltd., Nol-Tec Systems, Inc.
지분법피투자회사	KC Envirotech E&C(Fushun) Co., Ltd. (주)클레스트라하우저만, 조드KC㈜, Lodge Cottrell Inc., 베올리아이에스앤케이씨에코사이클㈜, (주)정림환경, KC한미산업㈜, KC태양광발전㈜, 코리아솔라홀딩컴퍼니㈜, 무한에너지㈜, (주)KC에너지아, KC삼양정수㈜, 엔더블유엘퍼시픽㈜, KC Cottrell(Vietnam) Ltd., 종합환경기획㈜, KC인발그린에너지㈜(구, 솔라플러스), Lodge Cottrell India Pvt. Ltd. Nol-Tec Export Services, Inc.

(2) 특수관계자와의 주요 거래내역

(단위 : 천원)			
회 사 명	거 래 내 역	당 기	전 기
KC코트렐㈜	용역수익	6,351,174	-
	임대수익	573,808	-
KC환경서비스㈜	용역수익	104,687	-
	임대수익	12,348	-
	기타수익	-	24,696
Lodge Cottrell Ltd.	용역수익	240,790	-
	매출	-	4,789,565
KC Cottrell China Co., Ltd.	용역수익	114,632	-
KC태양광발전㈜	용역수익	22,208	-
	단기대여금 대여	100,000	-
코리아솔라홀딩컴퍼니㈜	용역수익	1,800	-

Lodge Cottrell Inc.	용역수익	14,351	-
Lodge Cottrell India Pvt. Ltd.	용역수익	7,334	-
	매출	-	1,045,759
KC삼양정수㈜	매출	-	3,635,202
베올리아이에스앤케이씨에코사이클㈜	용역수익	41,388	-
	기타수익	-	67,498
(주)KC에너지아	용역수익	1,350	-
	단기대여금 대여	-	1,285,963
	단기대여금 회수	-	794,233
클레스트라하우저만㈜	용역수익	154,466	-
안성유리공업㈜	용역수익	271,118	-
KC환경개발㈜	용역수익	204,564	-
KC한미산업㈜	용역수익	65,215	-
KC정림환경㈜	용역수익	88,779	-
종합환경기획㈜	용역수익	1,200	-
KC인발그린에너지㈜	용역수익	2,645	-

(3) 특수관계자에 대한 주요 채권·채무

(단위 : 천원)			
회 사 명	계 정 과 목	당 기	전 기
KC정림환경	매출채권	26,144	-
KC환경서비스㈜	매출채권	19,625	-
	매입채무	-	827,505
KC태양광발전㈜	매출채권	16,406	167,200
KC한미산업㈜	매출채권	17,333	-
KC환경개발㈜	매출채권	75,143	-
코리아솔라홀딩컴퍼니㈜	매출채권	495	-
안성유리공업㈜	매출채권	75,348	-
KC코트렐㈜	매출채권	1,435,433	-

Lodge Cottrell Ltd.	매출채권	237,523	1,012,830
	미수금	869,398	725,438
KC Cottrell China Co., Ltd.	매출채권	41,277	220,377
	미수금	-	142,213
	선급금	-	945,569
	매입채무	-	349,066
Lodge Cottrell Inc.	매출채권	4,605	-
	미수금	14,021	-
	미지급금	-	30,935
Lodge Cottrell India Pvt. Ltd.	매출채권	7,484	-
	미수금	48,005	-
KC Cottrell(Vietnam) Ltd.	선급금	-	79,858
	매입채무	-	89,587
엔더블유엘퍼시픽㈜	선급금	-	366,175
	매입채무	-	1,279,832
종합환경기획㈜	매출채권	495	-
조드KC㈜	매출채권	-	357,500
KC인발그린에너지㈜	매출채권	2,909	297,037
KC Envirotech E&C(Fushun) Co, Ltd.	선급금	-	156,394
베올리아이에스앤케이씨에코사이클㈜	매출채권	45,527	-
	미수금	140,024	140,024
(주)KC에너지아	매출채권	495	-
	단기대여금	-	491,729
KC삼양정수㈜	매출채권	-	3,649,921
	선급금	-	138,000
클레스트라하우저만㈜	매출채권	169,912	-

(4) 당기말 현재 특수관계자에게 제공한 지급보증

(원화단위 : 천원, 외화단위 : USD, GBP, CNY, INR)				

회 사 명	금 액	보증기한	보 증 내 역	담보권자
KC환경개발㈜	3,770,000	2011.08.04	운영자금차입	하나은행
	883,113	2029.09.20	이행보증보험	서울보증보험
	14,300,000	2011.02.02	운영자금차입	하나은행
KC Cottrell China Co., Ltd	CNY 12,000,000	2011.03.29	운영자금차입	하나은행 중국
	CNY 5,000,000	2011.04.11	공사지급보증	하나은행 중국
Lodge Cottrell Ltd.	GBP 390,000	2011.04.30	운영자금차입	외환은행 런던
	GBP 1,700,000	2011.07.20	운영자금차입	외환은행 런던
	GBP 2,600,000	2011.11.29	공사지급보증	외환은행 런던
	GBP 1,500,000	2011.06.30	운영자금차입	외환은행 런던
	GBP 9,702,067	2013.05.30	공사지급보증	한국씨티은행
KC태양광발전㈜	2,500,000	2012.06.15	운영자금차입	산은캐피탈
	650,000	2011.08.19	운영자금차입	한국씨티은행
코리아솔라홀딩컴퍼니㈜	650,000	2011.08.19	운영자금차입	한국씨티은행
	10,420,000	2019.06.26	공사지급보증	외환은행
KC한미산업㈜	3,600,000	2018.12.31	운영자금차입	경남은행
	650,000	2011.04.29	운영자금차입	하나은행
베올리아이에스앤케이씨 에코사이클㈜	2,993,900	2011.05.27	운영자금차입	하나은행
	191,100	2011.06.30	운영자금차입	하나은행
KC삼양정수㈜	908,026	2011.05.23	운영자금차입	한국씨티은행
㈜KC에너지아	USD 650,000	2011.04.12	여신한도보증	외환은행
Lodge Cottrell India Pvt. Ltd.	USD 112,000	2011.02.28	공사지급보증	신한은행 뉴델리
	INR 34,600,000	2011.08.31	공사지급보증	서울보증보험
KC코트렐㈜	18,014,000	2011.08.19	여신한도보증	한국씨티은행
	1,193,197	2012.08.31	공사지급보증	한국씨티은행
	40,000,000	2011.01.31	여신한도보증	외환은행
	USD 27,398,925	2012.05.20	선수금환급보증	무역보험공사
	USD 9,160,130	2014.05.20	공사지급보증	무역보험공사
합 계	100,723,336			

	USD 36,671,055	
	GBP 15,892,067	
	CNY 17,000,000	
	INR 34,600,000	

(5) 당기말 현재 특수관계자로부터 제공받은 지급보증

(단위 : 천원)			
특 수 관 계 자 명	금 액	보 증 내 역	담 보 권 자
대표이사	46,519,429	장단기차입금 지급보증	하나은행, 외환은행, 수출입은행, 한국씨티은행
KC코트렐(주)	14,200,000	외화지급보증	한국씨티은행
	10,000,000	장단기차입금 지급보증	외환은행

당사는 상기 지급보증 이외에 당사가 금융기관으로부터 제공받고 있는 지급보증 및 금융거래 한도약정 등과 관련하여 대표이사로부터 연대보증을 제공받고 있습니다

(6) 주요 경영진에 대한 보상금액

당사는 등기이사 및 당사 기업활동의 계획, 운영 및 통제에 대한 중요한 권한과 책임을 가진 임원을 주요 경영진에 포함하고 있으며, 당기 및 전기 중 주요 경영진에 대한보상금액은 다음과 같습니다.

(단위 : 천원)		
구 분	당 기	전 기
급여	434,400	1,386,600
퇴직급여	7,200	363,928
합 계	441,600	1,750,528

X. 그 밖에 투자자 보호를 위하여 필요한 사항

1. 주요경영사항신고내용의 진행상황 등

신고일자	제 목	신 고 내 용	신고사항의 진행상황
2009.09.28	회사분할결정	9월 28일 이사회에서 케이씨코트렐(주)를 케이씨그린홀딩스(주)(가칭-존속법인)과 케이씨코트렐(주)(신규법인)으로 분할하기로 결의	-2009년 11월 12일 임시주주총회 소집(원안대로 승인) -분할기일 : 2010년 1월 1일 -분할등기일 : 2010년 1월 6일 -변경및 제상장 : 2010년 1월 29일
2010.02.03	자기주식처분결정	회사의 분할에 따라 단주처리를 위하여 발생한 자기주식(상법 341조)의 처분	- 2010년 2월 3일 이사회결의 - 처분내용 (1) 처분예정금액 : 13,163,490원 (2) 주식의 종류와 수 : 기명식 보통주 2,183주 (3) 처분하고자 하는 주식의 가격 : 6,030원 (이사회결의일 전일종가) (4) 처분방법 : 장내매도 (5) 처분하려는 기간 : 2010. 02. 08 ~ 02.10 (6) 처분 위탁기관 : 메리츠증권 주식회사
2010.05.14	유상증자결정	[독점규제및공정거래에관한법률]에 따른 지주회사인 케이씨그린홀딩스(주)는 케이씨코트렐(주)를 공정거래법상 자회사로 편입시키고 지주회사의 자회사 주식소유요건을 충족시키기 위해 케이씨코트렐(주)의 주주들로부터 당해 회사 발행주식을 현물출자 받고, 그 대가로 현물출자를 한 주주들에게 당 회사의 신주를 발행·배정하는 방식의 유상증자를 실시	- 2010.05.14 이사회결의 - 신주의 종류와 수 : 보통주 7,984,980주 - 1주당 액면가액 : 500원 - 증자방식 : 일반공모증자 - 신부발행가액 : 3,080원 - 청약일 : 2010.06.03 ~ 2010.06.22 - 납입일 : 2010.06.28 - 신주의 배당기산일 : 2010.01.01

2. 주주총회의사록요약

주총일자	안 건	결 의 내 용	비 고
제35기 주주총회 (2008년 3월 21일)	제1호 : 제35기 대차대조표, 손익계산서 및 이익잉여금 처분계산서(안) 승인의 건 [현금배당:1주당 170원 (액면가 500원 기준)] 제2호 : 정관 일부 변경의 건 제3호 : 상근감사 선임의 건 제4호 : 이사 보수 한도액 승인의 건 제5호 : 감사 보수 한도액 승인의 건	원안대로 승인 원안대로 승인 원안대로 승인 원안대로 승인 원안대로 승인	-
제36기	제1호 : 제36기 대차대조표, 손익계산서 및	원안대로 승인	-

주주총회 (2009년 3월 20일)	이익잉여금 처분계산서(안) 승인의 건 [현금배당: 1주당 120원 (액면가 500원기준)] 제2호 : 정관 일부 변경의 건 제3호 : 이사 선임의 건 제4호 : 이사 보수 한도액 승인의 건 제5호 : 감사 보수 한도액 승인의 건	원안대로 승인 원안대로 승인 원안대로 승인 원안대로 승인	
임시주주총회 (2009년 11월 12일)	제1호 : 분할계획서 승인의 건 제2호 : 정관 일부 변경의 건 제3호 : 이사 선임의 건	원안대로 승인 원안대로 승인 원안대로 승인	-
제37기 주주총회 (2010년 3월 19일)	제1호 : 제37기 재무상대표, 손익계산서 및 이익잉여금 처분계산서(안) 승인의 건 [현금배당:1주당180원(액면가 500원 기준)] 제2호 : 이사 선임의 건 제3호 : 이사 보수 한도액 승인의 건 제4호 : 감사 보수 한도액 승인의 건	원안대로 승인 원안대로 승인 원안대로 승인 원안대로 승인	-
제38기 주주총회 (2011년 3월 18일)	제1호 : 제38기 재무상대표, 손익계산서 및 이익잉여금 처분계산서(안) 승인의 건 [현금배당:1주당 730원(액면가 500원 기준)] 제2호 : 정관 일부 변경의 건 제3호 : 상근감사 선임의 건 제4호 : 이사 보수 한도액 승인의 건 제5호 : 감사 보수 한도액 승인의 건	원안대로 승인 원안대로 승인 원안대로 승인 원안대로 승인 원안대로 승인	-

3. 우발부채 등 : 해당사항 없음

4. 견질 또는 담보용 어음 · 수표 현황

(기준일 : 2010년 12월 31일)

(단위 : 매)

제 출 처	매 수	금 액	비 고
은 행	-	-	-
금융기관(은행제외)	-	-	-
법 인	-	-	-
기타(개인)	-	-	-

5. 중소기업기준

중소기업기본법 제2조 및 시행령 제3조에 근거하여 당사는 중소기업에 해당됩니다.

6. 공모자금 사용내역

- 2006년 11월 17일 주권상장법인 공모증자(증권시장공모)분은 2010년 1월 1일 인적분
할을 통하여 신설회사인 KC코트렐(주)에서 관리

(기준일 : 2010년 12월 31일)

(단위 : 천원)

구 분	납입일	납입금액	신고서상 자금사용 계획	실제 자금사용 현황
-	-	-	-	-

7. 외국지주회사의 자회사 현황 : 해당사항 없음

XI. 재무제표 등

재무상태표(대차대조표)

제38기 2010년 12월 31일 현재

제37기 2009년 12월 31일 현재

제36기 2008년 12월 31일 현재

(단위 : 원)

과 목	제38기	제37기	제36기
자산			
유동자산	4,782,014,015	99,203,354,485	69,232,775,639
당좌자산	4,782,014,015	94,202,744,579	64,300,226,927
현금및현금성자산	1,447,759,427	36,874,251,216	9,494,330,725
단기금융상품	150,000,000	6,896,444,776	500,000,000
매출채권	2,176,153,983	37,700,420,015	38,831,939,679
대손충당금	(21,761,539)	(536,547,078)	(420,243,567)
단기대여금	102,751,255	589,148,115	936,892,827
대손충당금	(1,027,512)	(5,891,481)	(9,368,928)
미수금	1,071,447,477	1,655,829,792	3,006,453,459
대손충당금	(150,737,984)	(16,993,897)	(30,500,134)
미수수익	6,547,454	167,054,068	15,112,582
대손충당금	(65,474)	(1,670,540)	(151,125)
선급금		7,833,856,371	5,537,969,964
대손충당금		(78,338,563)	(55,379,699)
선급비용	946,928	593,154,455	736,133,147
부가세대급금	0	441,520,551	735,069,203
과생상품자산	0	708,896,549	2,331,082,974
이연법인세자산	0	1,381,610,230	2,690,885,820

재고자산	0	5,000,609,906	4,932,548,712
원재료	0	3,200,553,219	3,512,739,305
재공품	0	950,147,694	1,217,219,367
미착품	0	849,908,993	202,590,040
비유동자산	134,770,622,441	115,941,706,023	98,770,715,682
투자자산	119,130,025,574	72,266,684,097	57,793,160,791
장기금융상품	104,539,754	50,500,000	2,500,000
매도가능증권	55,240,000	1,412,020,306	1,339,571,606
지분법적용투자주식	118,970,245,820	70,804,163,791	56,451,089,185
유형자산	12,890,615,159	39,631,756,381	37,587,679,917
토지	10,483,200,000	27,230,274,588	25,228,770,000
건물	3,759,021,152	11,282,074,835	11,277,412,680
감가상각누계액	(1,539,862,702)	(3,706,514,561)	(3,425,770,044)
구축물	0	1,049,461,506	881,101,506
감가상각누계액	0	(360,099,228)	(307,148,368)
기계장치	0	7,266,307,526	9,187,034,395
감가상각누계액	0	(4,652,620,924)	(8,321,022,562)
차량운반구	30,096,630	649,333,183	721,680,710
감가상각누계액	(30,095,630)	(508,020,633)	(523,718,062)
공구기구	0	613,033,468	1,212,838,266
감가상각누계액	0	(450,822,534)	(1,109,952,021)
비품	363,683,709	895,078,866	1,856,389,755
감가상각누계액	(175,428,000)	(531,681,927)	(1,577,541,820)
입목	0	6,782,400	6,782,400
건설중인자산	0	849,169,816	2,480,823,082
무형자산	471,015,367	677,760,339	147,773,019
기타무형자산	471,015,367	677,760,339	147,773,019
기타비유동자산	2,278,966,341	3,365,505,206	3,242,101,955
보증금	1,310,120,380	2,193,022,505	2,153,718,515

선급기술도입비	968,845,961	1,136,425,974	961,250,316
파생상품자산	0	36,056,727	127,133,124
자산총계	139,552,636,456	215,145,060,508	168,003,491,321
부채			
유동부채	18,909,283,016	109,687,704,653	60,835,908,035
매입채무	0	21,888,153,302	32,918,867,801
미지급금	67,132,510	934,767,828	1,559,197,027
선수금	0	56,130,555,765	8,642,267,227
예수금	271,576,678	339,257,001	350,365,192
미지급비용	141,511,250	1,993,954,906	1,696,285,511
미지급배당금	2,742,240	2,282,190	1,925,790
단기차입금	17,800,000,000	8,265,000,000	0
유동성장기부채	0	14,000,000,000	400,000,000
공사손실충당부채	0	548,086,215	4,906,545,357
하자보수충당부채	0	3,740,744,632	2,985,661,411
미지급법인세	580,959,308	1,609,753,911	2,106,959,937
유동성이연법인세부채	45,361,030		
파생상품부채	0	4,614,140	5,267,832,782
기타충당부채	0	230,534,763	0
비유동부채	14,972,225,911	11,596,210,980	19,312,437,446
장기차입금	9,020,088,000	0	7,345,630,000
임대보증금	2,835,000,000	2,835,000,000	2,835,000,000
퇴직급여충당부채	1,575,895,023	7,987,160,486	6,999,562,700
국민연금전환금	(2,559,000)	(15,220,500)	(15,663,950)
퇴직보험예치금	(748,152,272)	(5,516,514,709)	(4,720,774,265)
이연법인세부채	2,291,954,160	5,420,495,500	5,256,468,190
하자보수충당부채	0	676,795,847	1,612,214,771
파생상품부채	0	208,494,356	0
부채총계	33,881,508,927	121,283,915,633	80,148,345,481

자본			
자본금	11,217,490,000	8,500,000,000	8,500,000,000
보통주자본금	11,217,490,000	8,500,000,000	8,500,000,000
자본잉여금	46,179,362,698	26,904,248,156	26,904,248,156
주식발행초과금	45,847,001,039	26,694,775,340	26,694,775,340
기타자본잉여금	332,361,659	209,472,816	208,564,144
재평가적립금	0	0	908,672
자본조정	(7,251,291,204)	(875,000,000)	0
감자차손	(6,003,968,942)	0	0
자기주식처분손실	(3,665,000)	0	0
지분법자본조정	(1,243,657,262)	(875,000,000)	0
기타포괄손익누계액	10,539,168,995	17,836,606,794	20,904,520,483
지분법자본변동	5,264,874,445	5,031,738,925	7,993,392,964
부의지분법자본변동	(74,429,814)	(1,975,800,188)	(1,365,530,721)
해외사업환산이익	0	670,398,319	166,388,502
토지재평가차익	5,348,724,364	14,110,269,738	14,110,269,738
이익잉여금(결손금)	44,986,397,040	41,495,289,925	31,546,377,201
법정적립금	1,160,264,000	854,264,000	650,264,000
임의적립금	3,129,030,760	3,929,030,760	3,929,030,760
미처분이익잉여금(미처리결손금)	40,697,102,280	36,711,995,165	26,967,082,441
자본총계	105,671,127,529	93,861,144,875	87,855,145,840
부채와자본총계	139,552,636,456	215,145,060,508	168,003,491,321

손익계산서

제38기 2010년 01월 01일 부터 2010년 12월 31일 까지

제37기 2009년 01월 01일 부터 2009년 12월 31일 까지

제36기 2008년 01월 01일 부터 2008년 12월 31일 까지

(단위 : 원)

과 목	제38기	제37기	제36기
영업수익	18,122,412,854	145,960,050,464	187,190,336,667
지분법이익	9,744,733,755	4,484,909,984	4,772,532,644
제품매출액	0	141,347,925,464	182,303,300,438
용역매출액	7,687,701,940	0	0
임대수익	689,977,159	127,215,016	114,503,585
영업비용	10,425,886,089	129,891,046,440	170,777,605,808
지분법손실	6,845,948,286	3,446,017,871	1,745,985,989
제품매출원가		113,905,449,771	157,859,997,113
판매비와관리비	3,579,937,803	12,539,578,798	11,171,622,706
영업이익(손실)	7,696,526,765	16,069,004,024	16,412,730,859
영업외수익	604,275,091	13,558,157,911	12,914,826,172
이자수익	143,156,745	1,701,257,323	1,154,629,297
외환차익	1,373,172	5,749,744,960	6,117,057,920
외화환산이익	407,734,360	419,267,462	659,685,112
배당금수익		22,448,700	18,368,500
대손충당금환입	4,582,369	16,983,684	2,440,050
매도가능증권처분이익			21,031,330
유형자산처분이익	14,371,784	210,528,855	9,796,674
파생상품거래이익		2,192,875,084	815,672,237
파생상품평가이익		672,915,223	2,458,216,098
지분법적용투자주식처 분이익		282,497,817	0
잡이익	33,056,661	2,289,638,803	1,657,928,954
영업외비용	1,042,517,611	12,560,196,979	17,683,836,944
이자비용	740,407,752	496,657,964	746,880,145
외환차손	13,486,552	5,733,960,314	4,181,589,594
외화환산손실	51,283,461	1,973,517,548	1,049,532,316
기타의대손상각비	140,023,510	24,478,279	72,796,434

매도가능증권손상차손			10,000,000
매도가능증권처분손실	1,490,300		3,801,920
파생상품거래손실		3,500,749,505	5,743,818,040
파생상품평가손실		268,203,567	5,267,832,782
기부금	19,406,859	149,516,800	269,150,000
지분법적용투자주식처분손실	34,339,461		0
잡손실	42,079,716	413,113,002	338,435,713
법인세비용차감전순이익(손실)	7,258,284,245	17,066,964,956	11,643,720,087
법인세비용	707,177,130	3,198,043,040	3,447,390,378
당기순이익(손실)	6,551,107,115	13,868,921,916	8,196,329,709
주당손익			원
기본주당순이익(손실)	353원	816원	482원

이익잉여금처분계산서/결손금처리계산서

제38기 2010년 01월 01일 부터 2010년 12월 31일 까지 (처분확정일 : 2011년 03월 18일)

제37기 2009년 01월 01일 부터 2009년 12월 31일 까지 (처분확정일 : 2010년 03월 19일)

제36기 2008년 01월 01일 부터 2008년 12월 31일 까지 (처분확정일 : 2009년 03월 20일)

(단위 : 원)

과 목	제38기	제37기	제36기
미처분이익잉여금(미처리결손금)	40,697,102,280	36,711,995,165	26,967,082,441
전기이월미처분이익잉여금(미처리결손금)	34,145,995,165	24,723,082,441	18,770,752,732
합병에따른이익잉여금		(1,880,009,192)	0
당기순이익(손실)	6,551,107,115	13,868,921,916	8,196,329,709
임의적립금등의이입액	800,000,000	800,000,000	0
연구및인력개발준비금	800,000,000	800,000,000	0

이익잉여금처분액	7,608,070,012	3,366,000,000	2,244,000,000
이익준비금	145,827,370	306,000,000	204,000,000
감자차손	6,003,968,942		
배당금	1,458,273,700	3,060,000,000	2,040,000,000
현금배당			
주당배당금(률)		180원	120원
차기이월미처분이익잉여금(미처리결손금)	33,889,032,268	34,145,995,165	24,723,082,441

자본변동표

제38기 2010년 01월 01일 부터 2010년 12월 31일 까지

제37기 2009년 01월 01일 부터 2009년 12월 31일 까지

제36기 2008년 01월 01일 부터 2008년 12월 31일 까지

(단위 : 원)

구 분	자본금	자본잉여금	자본조정	기타포괄손익 누계액	이익잉여금	총 계
2008.01.01 (전전기초)	8,500,000,000	26,904,248,156	(875,000,000)	17,836,606,794	41,495,289,925	93,861,144,875
연차배당					(3,060,000,000)	(3,060,000,000)
처분후이익잉여금					38,435,289,925	38,435,289,925
분할로인한자본감소	(1,275,000,000)	(4,004,216,301)	(6,003,968,942)	(9,431,943,693)		(20,715,128,936)
당기순이익					2,722,725,943	2,722,725,943
지분법자본변동				667,183,767		667,183,767
부의지분법자본변동				(361,072,462)		(361,072,462)
지분법자본잉여금						
해외사업환산손익				455,090,926		455,090,926

합병에따른잉여변동금				(626,504,869)	(1,880,009,19 2)	(2,506,514,06 1)
지분법자본조정			150,493,000			150,493,000
토지재평가차익				14,110,269,7 38		14,110,269,7 38
자기주식처분			(3,665,000)			(3,665,000)
현물출자	3,992,490,00 0	23,156,442,0 00				27,148,932,0 00
2008.12.31 (전전기말)	11,217,490,0 00	46,056,473,8 55	(6,732,140,94 2)	8,710,774,40 6	41,158,015,8 68	100,410,613, 187
2009.01.01 (전기초)	8,500,000,00 0	26,904,248,1 56		20,904,520,4 83	31,546,377,2 01	87,855,145,8 40
연차배당					(2,040,000,00 0)	(2,040,000,00 0)
처분후이익잉여금					29,506,377,2 01	85,815,145,8 40
분할로인한자본감소						
당기순이익					13,868,921,9 16	13,868,921,9 16
지분법자본변동				(2,961,654,03 9)		(2,961,654,03 9)
부의지분법자본변동				(610,269,467)		(610,269,467)
지분법자본잉여금						
해외사업환산손익				504,009,817		504,009,817
합병에따른잉여변동금					(1,880,009,19 2)	(1,880,009,19 2)
지분법자본조정			(875,000,000)			(875,000,000)
토지재평가차익						
자기주식처분						
현물출자						
2009.12.31 (전기말)	8,500,000,00 0	26,904,248,1 56	(875,000,000)	17,836,606,7 94	41,495,289,9 25	93,861,144,8 75

2010.01.01 (당기초)	8,500,000,000	26,904,248,156	(875,000,000)	17,836,606,794	41,495,289,925	93,861,144,875
연차배당					(3,060,000,000)	(3,060,000,000)
처분후이익잉여금						
분할로인한자본감소	(1,275,000,000)	(4,004,216,301)	(6,003,968,942)	(9,431,943,693)		(20,715,128,936)
당기순이익					6,551,107,115	6,551,107,115
지분법자본변동				233,135,520		(12,632,899)
부의지분법자본변동				1,901,370,374		1,901,370,374
지분법자본잉여금		122,888,843				122,888,843
해외사업환산손익						
합병에따른잉여변동금						
지분법자본조정			(368,657,262)			(368,657,262)
토지재평가차익						
자기주식처분			(3,665,000)			(3,665,000)
현물출자	3,992,490,000	23,156,442,000				27,148,932,000
2010.12.31 (당기말)	11,217,490,000	46,179,362,698	(7,251,291,204)	10,539,168,995	44,986,397,040	105,671,127,529

현금흐름표

제38기 2010년 01월 01일 부터 2010년 12월 31일 까지

제37기 2009년 01월 01일 부터 2009년 12월 31일 까지

제36기 2008년 01월 01일 부터 2008년 12월 31일 까지

(단위 : 원)

과 목	제38기	제37기	제36기
영업활동으로인한현금흐름	255,192,478	44,258,270,723	(4,519,496,017)

당기순이익(손실)	6,551,107,115	13,868,921,916	8,196,329,709
현금의유출이없는비용 등의가산	7,870,368,222	7,346,190,530	10,636,360,074
퇴직급여	253,700,478	1,522,854,086	1,607,784,473
감가상각비	166,217,196	903,302,894	794,146,520
무형자산상각비	144,757,106	103,122,680	60,718,132
경상기술료	167,580,013	153,339,342	139,515,053
대손상각비	23,068,165	116,303,511	12,996,762
기타의대손상각비	140,023,510	24,478,279	72,796,434
외화환산손실	51,283,461	578,033,537	924,583,929
통화선도평가손실			
파생상품평가손실		268,203,567	5,267,832,782
지분법손실	6,845,948,286	3,446,017,871	1,745,985,989
지분법적용투자주식 처분손실	34,339,461		
잡손실	41,960,246	230,534,763	
매도가능증권손상차 손	1,490,300		10,000,000
현금의유입이없는수익 등의차감	(10,171,422,268)	(6,077,451,318)	(7,778,377,615)
외화환산이익	407,734,360	387,167,055	499,392,319
유형자산처분이익	14,371,784	210,528,855	9,796,674
통화선도평가이익			
파생상품평가이익		672,915,223	2,458,216,098
배당금수익		22,448,700	14,968,500
매도가능증권처분이 익			21,031,330
지분법이익	9,744,733,755	4,484,909,984	4,772,532,644
지분법적용투자주식 처분이익		282,497,817	
대손충당금환입	4,582,369	16,983,684	2,440,050

영업활동으로인한자산·부채의변동	(3,994,860,591)	29,120,609,595	(15,573,808,185)
매출채권의감소(증가)	(2,179,630,856)	850,937,677	(8,518,872,239)
미수수익의감소(증가)	28,985,115	(149,937,330)	244,005,002
미수금의감소(증가)	(36,662,498)	1,342,033,912	(2,286,142,175)
선급금의감소(증가)	4,250,000	(2,295,886,407)	(2,138,305,828)
선급비용의감소(증가)	(500,261)	143,256,002	(486,103,568)
선급부가가치세의증가(감소)		293,548,652	(735,069,203)
파생상품자산의감소(증가)		1,713,262,822	32,921,121
재고자산의감소(증가)		(68,061,194)	831,035,200
선급기술도입비의증가		(328,515,000)	
이연법인세자산의감소		1,309,275,590	(5,116,163,672)
매입채무의감소		(10,931,061,329)	2,442,324,092
미지급금의감소	(106,531,951)	(622,837,284)	(1,712,310,063)
선수금의증가		47,488,288,538	1,216,766,477
예수금의증가	133,950,363	(20,567,145)	196,254,412
예수부가세의증가		0	(901,153,327)
미지급비용의감소	(231,428,252)	289,705,007	(824,942,520)
공사손실충당부채의감소		(4,358,459,142)	1,373,104,997
하자보수충당부채의감소		(180,335,703)	190,317,819
통화선도부채의감소		(4,650,012,630)	
미지급법인세의감소	(1,028,794,603)	(497,206,026)	(3,360,872,209)
이연법인세부채의증가(감소)	(858,201,370)	319,724,062	5,256,468,190
퇴직금의지급	(32,816,100)	(535,256,300)	(674,354,340)
퇴직보험예치금의증가	12,519,822	(795,740,444)	(823,798,197)

국민연금전환금의감소		443,450	
해외사업환산이익의증가		504,009,817	21,081,846
지분법피투자회사배당금의수령	300,000,000	300,000,000	200,000,000
투자활동으로인한현금흐름	(13,416,524,501)	(13,802,189,466)	(7,774,343,676)
투자활동으로인한현금유입액	6,827,427,446	20,414,311,987	18,973,996,982
단기금융상품의처분	2,850,000,000	17,312,959,018	17,817,470,475
단기대여금의감소	3,686,211,431	2,696,272,350	81,163,028
매도가능증권의처분	6,129,700	0	1,026,830,680
지분법적용투자주식의처분	266,886,315	20,000,000	
보증금의회수		144,097,356	37,000,000
건물의처분		99,781,819	
기계장치의처분		109,000,000	
차량운반구의처분	18,200,000	31,727,273	9,636,364
비품의처분		474,171	1,896,435
투자활동으로인한현금유출액	(20,243,951,947)	(34,216,501,453)	(26,748,340,658)
단기금융상품의취득		23,709,403,794	11,896,758,475
장기금융상품의취득	96,000,000	48,000,000	
단기대여금의증가	3,261,209,826	2,349,215,838	913,025,058
매도가능증권의취득			1,005,799,350
지분법적용투자주식의취득	16,722,698,121	4,315,129,468	9,039,227,920
토지의취득		3,249,990	
건물의취득		44,768,000	
구축물의취득		168,360,000	
기계장치의취득		343,750,000	320,827,866

차량운반구의취득		32,967,298	57,579,620
공구기구의취득		41,391,000	57,300,000
비품의취득	125,544,000	220,663,591	183,320,257
건설중인자산의증가		2,589,773,887	2,693,145,826
기타무형자산의증가	38,500,000	166,020,000	35,787,000
보증금의증가		183,808,587	545,569,286
장기금융상품의증가			
재무활동으로인한현금흐름	1,904,311,450	(3,220,273,600)	(2,504,359,210)
재무활동으로인한현금유입액	27,228,851,400	6,565,000,000	23,619,827,200
자기주식의처분	11,179,400		
단기차입금의차입	17,800,000,000	6,565,000,000	20,784,827,200
장기차입금의차입	9,417,672,000		
임대보증금의증가			2,835,000,000
재무활동으로인한현금유출액	(25,324,539,950)	(9,785,273,600)	(26,124,186,410)
단기차입금의상환	8,265,000,000		20,784,827,200
유동성장기부채의상환	14,000,000,000	400,000,000	400,000,000
장기차입금의상환		7,345,630,000	
임대보증금의감소			2,050,000,000
배당금의지급	3,059,539,950	2,039,643,600	2,889,359,210
기타현금의증가(감소)	(24,169,471,216)	144,112,834	
합병으로인한현금의증가		144,112,834	
분할로인한현금의감소	(24,169,471,216)		
현금의증가(감소)	(35,426,491,789)	27,379,920,491	(14,798,198,903)
기초의현금	36,874,251,216	9,494,330,725	24,292,529,628
기말의현금	1,447,759,427	36,874,251,216	9,494,330,725

XII. 부속명세서

1. 대손충당금 설정현황

(1) 최근 3사업연도의 계정과목별 대손충당금 설정내역

(단위 : 백만원)

구 분	계정과목	채권 총액	대손충당금	대손충당금 설정률
제38기	매출채권	2,176	21	1.0%
	단기대여금	102	1	1.0%
	미수금	1,071	150	14.0%
	미수수익	6	-	0.0%
	선급금	-	-	-
	합계	3,355	172	5.1%
제37기	매출채권	37,700	537	1.4%
	단기대여금	589	6	1.0%
	미수금	1,656	17	1.0%
	미수수익	167	2	1.0%
	선급금	7,834	78	1.0%
	합계	47,946	640	1.3%
제36기	매출채권	38,832	420	1.1%
	단기대여금	937	9	1.0%
	미수금	3,006	31	1.0%
	미수수익	15	0	1.0%
	선급금	5,538	55	1.0%
	합계	48,328	515	1.1%

(2) 최근 3사업연도의 대손충당금 변동현황

(단위 : 백만원)

구 분	제38기	제37기	제36기
1. 기초 대손충당금 잔액합계	640	515	456
2. 순대손처리액(①－②±③)	-	-	-
① 대손처리액(상각채권액)	-	-	-
② 상각채권회수액	-	-	-
③ 기타증감액	626	-	-
3. 대손상각비 계상(환입)액	158	125	59
4. 기말 대손충당금 잔액합계	172	640	515

(3) 매출채권관련 대손충당금 설정방침

당사는 보고기간 종료일 현재 매출채권, 대여금, 미수금 등 받을채권 잔액의 회수가능성에 대해 개별분석을 토대로 하여 예상되는 대손추정액을 대손충당금으로 설정하고 있습니다.

(4) 당해 사업연도말 현재 경과기간별 매출채권잔액 현황

(단위 : 백만원)

구 분		6월 이하	6월 초과 1년 이하	1년 초과 3년 이하	3년 초과	계
금 액	일반	-	-	-	-	-
	특수관계자	-	2,176	-	-	2,176
	계	-	2,176	-	-	2,176
구성비율(%)		-	100.0	-	-	100.0

2. 재고자산의 보유 및 실사내역

- 2010년 1월 1일 분할 이후 재고자산 없음

3. 매도가능증권

(1) 당기말 및 전기말 현재 매도가능증권의 내역은 다음과 같습니다.

(단위 : 천원)		
종 류	당 기	전 기
(지분증권)		

시장성 없는 지분증권	50,000	1,399,160
(채무증권)		
국공채	5,240	12,860
합 계	55,240	1,412,020

(2) 당기말 및 전기말 현재 매도가능증권 중 시장성 없는 지분증권의 내역은 다음과 같습니다.

(단위 : 천원)					
회 사 명	당 기				전 기
	지분율	취득원가	순자산가액	장부가액(주)	장부가액
전기공사공제조합	-	-	-	-	46,930
건설공제조합	-	-	-	-	242,027
자본재공제조합	-	-	-	-	1,060,203
(주)코리아카본뱅크	5.49%	50,000	50,000	50,000	50,000
합 계		50,000	50,000	50,000	1,399,160

(주) 상기 지분증권은 공정가액을 신뢰성 있게 측정할 수 없는 경우에 해당하여 취득원가로 평가하였습니다.

(3) 당기말 및 전기말 현재 채무증권의 계약상 만기일 내역은 다음과 같습니다.

(단위 : 천원)		
만 기 구 조	당 기	전 기
1년 이내	-	-
1년 초과 ~ 5년 이내	5,240	12,860
5년 초과	-	-
합 계	5,240	12,860

4. 지분법적용 투자주식

당기말 및 전기말 현재 당사의 지분법적용투자주식의 내역은 다음과 같습니다.

(1) 지분법피투자회사에 대한 지분율 현황 등

(단위 : 천원)					

회 사 명	주식수 (주)	지분율	취 득 원 가	순자산가액 중 당사 지분액	장 부 가 액	
					당 기	전 기
(주)클레스트라하우스만	170,000	50.00%	2,698,600	3,110,277	3,497,808	3,067,759
KC환경서비스(주)	800,000	100.00%	4,000,015	21,035,024	21,035,024	16,126,350
KC Cottrell China Co., Ltd	주식미발행	100.00%	2,650,025	5,534,494	5,509,065	8,529,731
Lodge Cottrell Ltd. (주1)	2,900,000	100.00%	2,307,932	(2,934,390)	-	1,924,818
조드KC(주5)	30,000	50.00%	150,000	1,362,570	1,362,570	1,222,150
KC Envirotech E&C(Fushun) Co., Ltd. (주5)	주식미발행	25.00%	633,725	519,714	350,527	702,191
Lodge Cottrell Inc.	400	100.00%	2,060,043	1,006,200	1,006,200	461,816
베올리아이에스엔케이씨에코사이클(주)	382,200	49.00%	1,911,000	1,296,410	1,296,410	1,329,367
안성유리공업(주)	1,200,766	68.98%	27,669,390	13,209,374	25,815,277	25,643,882
KC태양광발전(주5)	220,000	100.00%	1,100,000	546,516	488,331	583,716
KC환경개발(주)	10,000	20.00%	2,551,719	2,924,925	3,558,468	2,692,406
KC한미산업(주5)	142,860	100.00%	5,021,230	4,005,905	5,536,297	3,780,769
KC삼양정수(주)	63,491	30.90%	1,378,390	571,854	1,553,334	1,639,299
코리아솔라홀딩컴퍼니(주1,5)	118,000	59.00%	590,000	(431,044)	-	-
KC Cottrell(Vietnam) Ltd. (주1,5)	주식미발행	100.00%	258,868	(103,010)	-	-
엔더블유엘퍼시픽(주)	70,000	50.00%	2,380,000	1,834,421	2,940,286	2,693,415
Lodge Cottrell India Pvt. Ltd. (주5)	주식미발행	100.00%	377,037	386,425	386,425	2,852
KC인발그린에너지(주)(구,솔라플러스) (주1,5)	40,000	50.00%	234,417	(51,009)	-	403,643
KC코트렐(주3,4)	2,105,486	34.40%	31,497,667	19,123,407	34,031,072	-
종합환경기획(주5)	20,000	50.00%	100,000	137,538	137,538	-
Nol-Tec Systems,Inc. (주6)	4,000	53.33%	10,464,080	3,477,037	10,464,080	-
Nol-Tec Export Services,Inc. (주2,5)	1,332	53.28%	1,534	1,534	1,534	-
합 계			100,035,672	76,564,172	118,970,246	70,804,164

(주1) Lodge Cottrell Ltd., 코리아솔라홀딩컴퍼니(주), KC Cottrell(Vietnam) Ltd. 및 KC인발그린에너지(주)(구,솔라플러스)는 투자주식의 장부가액이 영("0") 이하가 되어 지분법 적용을 중지하였으며, 지분법 중단으로 미반영한 누적지분법손실은 당기말 현재 각각 2,934,390천원, 431,044천원 103,010천원 및 29,338천원입니다.

(주2) Nol-Tec Export Services,Inc.의 주식은 주식회사의 외부감사에 관한 법률 적용 대상

이 아니고, 피투자회사에 대한 당사의 지분변동액이 중요하지 않아 지분법 평가를 적용하지 않았습니다.

(주3) 당사는 2010년 6월 28일 KC코트렐(주)의 기명식 보통주를 공개 매수하여 현물출자받고, 이의 대가로 당사의 기명식 보통주식을 신주로 발행하여 부여하는 방식으로 KC코트렐(주)의 주식 1,782,160주를 신규취득하였으며, 2010년 11월 17일 KC코트렐(주)의 유상증자에 참여하여 323,326주를 추가 취득하였습니다.

(주4) 상기 지분법적용투자주식 중 KC코트렐(주)는 KRX 유가증권 시장에 상장되어 있으며, 당기말 현재 당사가 보유하고 있는 지분의 시장가격은 32,950,856천원입니다.

(주5) KC Envirotech E&C(Fushun) Co., Ltd. 지분법피투자회사의 감사받은 재무제표를 당사 결산 확정일까지 입수하기 어려우며, 조드KC(주), KC태양광발전(주), KC한미산업(주), 코리아솔라홀딩컴퍼니(주), KC Cottrell(Vietnam) Ltd., Lodge Cottrell India Pvt. Ltd., KC인발그린에너지(주)(구, 솔라플러스), 종합환경기획(주) 및 Nol-Tec Export Services, Inc.의 경우 직전 사업연도 자산총액 100억원 미만 등의 사유로 인하여 감사받지 아니하므로 지분법피투자회사의 감사받지 않은 재무제표를 이용하여 지분법을 적용하는 경우 신뢰성 검증절차를 취하고 있으며, 이러한 지분법피투자회사의 재무제표에 대한 신뢰성 검증 결과 중요한 이상 항목은 발견되지 않았습니다.

(주6) 당사는 당기 중 Nol-Tec Systems, Inc.의 지분을 신규 취득하였으며, 잔여 지분에 대한 풋옵션을 기존 주주에게 부여하고 있습니다.

(2) 종목별 지분법적용투자주식의 변동내역

(당 기)

(단위 : 천원)					
회 사 명	기 초	취득(처분)	지분법손익	기타증감(주)	기 말
(주)클레스트라하우저만	3,067,759	-	429,698	351	3,497,808
KC환경서비스(주)	16,126,350	-	4,745,325	163,349	21,035,024
KC Cottrell China Co., Ltd	8,529,731	-	(3,062,866)	42,200	5,509,065
Lodge Cottrell Ltd.	1,924,818	-	(1,924,818)	-	-
조드KC(주)	1,222,150	-	140,420	-	1,362,570
KC Envirotech E&C(Fushun) Co., Ltd.	702,191	-	(355,525)	3,861	350,527
Lodge Cottrell Inc.	461,816	1,302,163	(670,008)	(87,771)	1,006,200
베올리아이에스엔케이씨에코사이클(주)	1,329,367	-	(32,957)	-	1,296,410
안성유리공업(주)	25,643,882	-	(444,265)	615,660	25,815,277
KC태양광발전(주)	583,716	-	(95,385)	-	488,331

KC환경개발㈜	2,692,406	-	866,062	-	3,558,468
KC한미산업㈜	3,780,769	-	940,083	815,445	5,536,297
KC삼양정수㈜	1,639,299	-	(25,431)	(60,534)	1,553,334
코리아솔라홀딩컴퍼니㈜	-	-	-	-	-
KC Cottrell(Vietnam) Ltd.	-	-	-	-	-
엔더블유엘퍼시픽㈜	2,693,415	-	445,620	(198,749)	2,940,286
Lodge Cottrell India Pvt. Ltd.	2,852	374,185	2,953	6,435	386,425
KC인발그린에너지㈜(구,솔라플러스)	403,643	(169,226)	(234,693)	276	-
KC코트렐㈜	-	31,497,667	2,137,035	396,370	34,031,072
종합환경기획㈜	-	100,000	37,538	-	137,538
Nol-Tec Systems, Inc	-	10,464,080	-	-	10,464,080
Nol-Tec Export Services, Inc.	-	1,534	-	-	1,534
합 계	70,804,164	43,570,403	2,898,786	1,696,893	118,970,246

(주) 기타증감액은 지분법자본변동 또는 배당금의 수령 등으로 인한 변동액입니다.

(전 기)

(단위 : 천원)					
회 사 명	기 초	취득(처분)	지분법손익	기타증감	기 말
㈜클레스트라하우저만	3,160,690	-	206,959	(299,890)	3,067,759
KC환경서비스㈜	15,827,241	-	1,733,764	(1,434,655)	16,126,350
KC Cottrell China Co., Ltd.	7,999,131	-	1,238,423	(707,823)	8,529,731
Lodge Cottrell Ltd.	2,982,337	-	(1,215,936)	158,417	1,924,818
조드KC㈜	1,181,289	-	40,861	-	1,222,150
KC Envirotech E&C(Fushun) Co., Ltd.	610,556	-	160,379	(68,744)	702,191
Lodge Cottrell Inc.	649,437	-	(154,349)	(33,272)	461,816
베올리아이에스앤케이씨에코사이클㈜	399,362	686,000	244,005	-	1,329,367
KC글라스㈜	-	-	(432,279)	432,279	-
안성유리공업㈜	14,957,065	81,655	(385,082)	10,990,244	25,643,882
㈜건원	20,000	(20,000)	-	-	-

KC태양광발전㈜	710,722	-	(127,006)	-	583,716
솔라토피아㈜	50,000	(50,000)	-	-	-
KC환경개발㈜	2,847,582	-	94,824	(250,000)	2,692,406
KC한미산업㈜	3,048,869	502,111	229,789	-	3,780,769
KC삼양정수㈜	1,416,808	-	222,491	-	1,639,299
코리아솔라홀딩컴퍼니㈜	590,000	-	(872,498)	282,498	-
KC Cottrell(Vietnam) Ltd.	-	258,868	(258,868)	-	-
엔더블유엘퍼시픽㈜	-	2,380,000	313,415	-	2,693,415
Lodge Cottrell India Pvt. Ltd.	-	2,852	-	-	2,852
KC인발그린에너지㈜(구,솔라플러스)	-	403,643	-	-	403,643
합 계	56,451,089	4,245,129	1,038,892	9,069,054	70,804,164

(3) 투자차액의 처리내역

(당 기)

(단위 : 천원)				
회 사 명	기 초	증 가	환입(상각)	기 말
㈜클레스트라하우저만	428,622	-	(41,091)	387,531
KC Cottrell China Co., Ltd	(48,483)	-	24,242	(24,241)
Lodge Cottrell Ltd.	11,747	-	-	11,747
안성유리공업㈜	9,954,664	-	(1,035,397)	8,919,267
KC환경개발㈜	724,049	-	(90,506)	633,543
KC한미산업㈜	1,742,017	-	(211,625)	1,530,392
KC삼양정수㈜	519,102	-	(62,922)	456,180
코리아솔라홀딩컴퍼니㈜	635,837	-	-	635,837
엔더블유엘퍼시픽㈜	1,235,968	-	(130,103)	1,105,865
KC인발그린에너지㈜ (구,솔라플러스)	118,563	(96,892)	-	21,671
KC코트렐㈜	-	15,692,279	(784,614)	14,907,665
Nol-Tec Systems, Inc	-	6,987,043	-	6,987,043
합 계	15,322,086	22,582,430	(2,332,016)	35,572,500

(전 기)

(단위 : 천원)				
회 사 명	기 초	증 가	환입(상각)	기 말
(주)클레스트라하우저만	469,715	-	(41,093)	428,622
KC Cottrell China Co., Ltd.	(72,725)	-	24,242	(48,483)
Lodge Cottrell Ltd.	12,530	-	(783)	11,747
안성유리공업(주)	4,612,375	6,791,642	(1,449,353)	9,954,664
KC환경개발(주)	814,554	-	(90,505)	724,049
KC한미산업(주)	1,611,299	342,343	(211,625)	1,742,017
KC삼양정수(주)	582,023	-	(62,921)	519,102
코리아솔라홀딩컴퍼니(주)	706,485	-	(70,648)	635,837
엔더블유엘퍼시픽(주)	-	1,301,019	(65,051)	1,235,968
KC인발그린에너지(주) (구,솔라플러스)	-	118,563	-	118,563
합 계	8,736,256	8,553,567	(1,967,737)	15,322,086

(4) 미실현손익의 제거내역

당기 및 전기 중 당사가 지분법 평가시 지분법피투자회사와의 거래에서 발생한 내부거래미
실현손익의 제거내역은 다음과 같습니다.

(단위 : 천원)			
회 사 명	구 분	당 기	전 기
KC환경서비스(주)	유형자산	-	3,502
KC Cottrell China Co., Ltd	유형자산	1,188	1,545
KC태양광발전(주)	유형자산	58,185	63,034
코리아솔라홀딩컴퍼니(주)	유형자산	(30,834)	431,674
합 계		28,539	499,755

(5) 지분법피투자회사의 요약 재무정보

(단위 : 천원)					
회 사 명	자 산	부 채	순자산	매출액	당기손익
(주)클레스트라하우저만	12,537,813	6,317,258	6,220,555	19,823,057	941,577

KC환경서비스㈜	27,875,328	6,840,304	21,035,024	9,521,447	4,238,545
KC Cottrell China Co., Ltd	15,019,262	9,484,768	5,534,494	11,029,230	(3,087,465)
Lodge Cottrell Ltd.	17,342,668	20,277,058	(2,934,390)	11,044,216	(4,812,345)
조드KC㈜	4,942,015	2,216,876	2,725,139	5,132,509	280,839
KC Envirotech E&C(Fushun) Co., Ltd.	12,126,076	10,047,220	2,078,856	4,102,719	(1,422,100)
Lodge Cottrell Inc.	1,114,603	108,403	1,006,200	1,085,277	(706,386)
베올리아이에스앤케이씨 에코사이클㈜	8,745,637	6,099,902	2,645,735	2,744,628	(67,259)
안성유리공업㈜	35,988,799	16,839,228	19,149,571	26,816,724	1,743,241
KC태양광발전㈜	6,269,489	5,722,973	546,516	772,430	(100,234)
KC환경개발㈜	37,754,909	23,130,284	14,624,625	13,032,567	4,929,249
KC한미산업㈜	7,492,504	3,486,599	4,005,905	5,806,999	1,151,708
KC삼양정수㈜	15,733,218	13,882,560	1,850,658	24,376,686	121,330
코리아솔라홀딩컴퍼니㈜	8,084,506	8,815,089	(730,583)	1,312,979	(182,228)
KC Cottrell(Vietnam) Ltd.	275,673	378,683	(103,010)	253,319	(78,666)
엔더블유엘퍼시픽㈜	6,141,335	2,472,496	3,668,839	9,734,851	1,151,446
Lodge Cottrell India Pvt. Ltd.	2,399,102	2,012,677	386,425	3,504,754	2,953
KC인발그린에너지㈜ (구,솔라플러스)	906,115	1,008,134	(102,019)	2,114,153	(527,511)
KC코트렐㈜	134,345,542	78,759,681	55,585,861	245,272,024	19,819,150
종합환경기획㈜	395,640	120,563	275,077	660,409	75,077
Nol-Tec Systems, Inc	15,085,342	8,565,897	6,519,445	26,305,174	1,611,224
합 계	370,575,576	226,586,653	143,988,923	424,446,152	25,082,145

(6) 지분법피투자회사의 재무제표 수정 내역

당기 중 당사가 지분법 평가시 당사와 지분법피투자회사의 회계정책과 회계추정 방법의 일치 및 지분법피투자회사의 가결산 재무제표 신뢰성 검증 결과, 지분법피투자회사의 재무제표를 수정하여 사용한 내역은 다음과 같습니다.

(단위 : 천원)				
회 사 명	조정전 순자산가액	조정액	조정후 순자산가액	조정이유
KC Cottrell China Co., Ltd.	5,895,926	(361,432)	5,534,494	진행기준 매출 인식

				손자회사 지분법 평가
Lodge Cottrell Ltd.	(2,796,533)	(137,857)	(2,934,390)	손자회사 지분법 평가
합 계	3,099,393	(499,289)	2,600,104	

(7) 담보제공자산

당기말 현재 당사의 차입금과 관련하여 차입처에 담보로 제공된 당사의 지분법적용투자주식은 다음과 같습니다.

(단위 : 천원)			
담보제공처	담보제공자산	장부가액	채권최고액
외환은행	안성유리공업(주) 345,000주	7,417,158	14,000,000
한국수출입은행	KC코트렐(주) 1,020,000주	16,486,309	9,020,088
합 계		23,903,467	23,020,088

5. 유형자산

(1) 당기 및 전기 중 유형자산의 변동 및 감가상각비의 내역은 다음과 같습니다.

(당 기)

(단위 : 천원)							
구 분	기초금액	분할	취득	처분/폐기	대체	감가상각비	기말금액
토지	27,230,275	(16,747,075)	-	-	-	-	10,483,200
건물	7,575,560	(5,262,992)	-	-	-	(93,410)	2,219,158
구축물	689,362	(689,362)	-	-	-	-	-
기계장치	2,613,687	(2,613,687)	-	-	-	-	-
차량운반구	141,313	(129,301)	-	(3,828)	-	(8,183)	1
공구와기구	162,211	(162,211)	-	-	-	-	-
비품	363,398	(236,062)	125,544	-	-	(64,624)	188,256
임목	6,782	(6,782)	-	-	-	-	-
건설중인자산	849,168	(849,168)	-	-	-	-	-
합 계	39,631,756	(26,696,640)	125,544	(3,828)	-	(166,217)	12,890,615

(전 기)

(단위 : 천원)						
구 분	기초금액	취득	처분/폐기	대체	감가상각비	기말금액
토지	25,228,770	3,250	-	1,998,255	-	27,230,275
건물	7,851,643	44,768	(29,980)	-	(290,871)	7,575,560
구축물	573,953	168,360	-	-	(52,951)	689,362
기계장치	866,012	343,750	-	1,669,808	(265,883)	2,613,687
차량운반구	197,963	32,967	-	22,016	(111,633)	141,313
공구와기구	102,885	41,391	-	64,260	(46,325)	162,211
비품	278,849	220,664	(474)	-	(135,641)	363,398
입목	6,782	-	-	-	-	6,782
건설중인자산	2,480,823	2,589,774	-	(4,221,429)	-	849,168
합 계	37,587,680	3,444,924	(30,454)	(467,090)	(903,304)	39,631,756

(2) 당기말 및 전기말 현재 유형자산 중 토지의 공시지가는 각각 7,600,320천원 및 14,511,403천원입니다.

(3) 유형자산 재평가 관련 사항

당사는 토지의 인식시점 이후의 측정과 관련하여 재평가 모델을 적용하고 있으며, 토지의 재평가관련 사항은 다음과 같습니다.

1) 재평가기준일

2008년 12월 31일

2) 재평가내역

(단위 : 천원)			
분 류 별 유 형 자 산	재 평 가 금 액	재 평 가 차 익	원가모형으로 평가하는 경우 장부가액
토 지	10,483,200	6,830,338	3,652,862

상기 토지재평가차익은 법인세효과 1,508,614천원을 제외한 5,348,724천원이 기타포괄손익누계액으로 계상되었습니다.

(4) 담보제공자산

당기말 및 전기말 현재 당사의 차입금과 관련하여 차입처에 담보로 제공된 당사의 유형자산은 다음과 같습니다.

(단위 : 천원)					
담보제공처	담보제공자산	당 기		전 기	
		장부가액	채권최고액	장부가액	채권최고액
외환은행	토지, 건물	12,702,358	3,118,500	28,616,833	10,600,000

(5) 보험가입자산

당기말 현재 당사가 가입한 주요 보험내역은 다음과 같습니다.

(단위 : 천원)				
보험종류	부보자산	장부가액	부보금액	부보처
화재보험	건물	2,219,158	3,125,125	롯데손해보험(주)
가스사고배상	건물	2,219,158	대인 3천만원, 대물 3억원원	삼성화재해상보험(주)

당사는 상기 자산 이외에 업무용 차량에 대한 종합보험 등에 가입하고 있습니다.

6. 무형자산

당기 및 전기 중 무형자산의 변동내역은 다음과 같습니다.

(단위 : 천원)		
구 분	당 기	전 기
기 초	677,760	147,773
분 할	(100,488)	-
증 가	38,500	633,110
상 각	(144,757)	(103,123)
기 말	471,015	677,760

7. 단기차입금

당기말 및 전기말 현재 당사의 단기차입금 내역은 다음과 같습니다.

(단위 : 천원)				
종 류	차 입 처	연이자율(%)	당 기	전 기

기업운전자금대출	외환은행	4.23	14,000,000	4,265,000
	한국씨티은행	3.10	-	4,000,000
	하나은행	4.78	3,800,000	-
합 계			17,800,000	8,265,000

당기말 현재 상기의 외환은행 차입금과 관련하여 당사의 안성유리공업(주) 주식 및 당사의 유형자산이 담보로 제공되어 있습니다.

8. 장기차입금

(1) 당기말 및 전기말 현재 당사의 장기차입금 내역은 다음과 같습니다

(원화단위 : 천원, 외화단위 : USD)				
종 류	차 입 처	연이자율(%)	당 기	전 기
일반자금대출(원화)	우리은행	3.50	-	14,000,000
해외투자대출(외화)	수출입은행	4.20	9,020,088 (USD 7,920,000)	-
차감: 1년 이내 상환예정액			-	(14,000,000)
차 감 잔 액			9,020,088 (USD 7,920,000)	-

당기말 현재 상기의 수출입은행 차입금과 관련하여 당사의 KC코트렐(주) 주식이 담보로 제공되어 있습니다.

(2) 당기말 현재 장기차입금의 상환계획은 다음과 같습니다.

(원화단위 : 천원, 외화단위 : USD)		
상 환 연 도	상 환 금 액(외화)	상 환 금 액(원화)
2011.1.1 ~ 2011.12.31	-	-
2012.1.1 ~ 2012.12.31	USD 1,980,000	2,255,022
2013.1.1 ~ 2013.12.31	1,980,000	2,255,022
2014.1.1 ~ 2014.12.31	1,980,000	2,255,022
2015.1.1 이후	1,980,000	2,255,022
합 계	USD 7,920,000	9,020,088

9. 외화자산 및 부채

당기말 및 전기말 현재 주요 화폐성 외화자산 및 부채의 내역은 다음과 같습니다.

구 분	계 정 과 목	외 화 금 액 (USD, EUR, JPY, GBP 등)			원 화 환 산 금 액 (천원)	
		외 화	당 기	전 기	당 기	전 기
자산	현금및현금성자산	USD	60,532	6,053,849	68,940	7,676,700
		JPY	-	48,164,083		
	단기금융상품	USD	-	2,908,911	-	3,396,445
	매출채권	USD	255,412	4,721,339	290,889	6,153,290
		GBP	-	341,185		
	단기대여금	USD	-	28,000	-	32,693
	임차보증금	USD		4,976	-	5,810
	미수금	USD	518,558	209,645	928,025	805,140
		EUR	45,262	44,214		
		GBP	153,000	259,000		
	합 계	USD	834,502	13,926,721	1,287,854	18,070,078
		EUR	45,262	44,214		
		JPY	-	48,164,083		
		GBP	153,000	600,185		
부채	매입채무	USD	-	524,096	-	1,182,391
		EUR	-	323,885		
		GBP	-	2,986		
		JPY	-	1,188,810		
		CNY	-	44,218		
	미지급금	USD	-	56,006	-	68,089
		GBP	-	1,436		
	차입금	USD	7,920,000	-	9,020,088	-
	합 계	USD	7,920,000	580,102	9,020,088	1,250,480
		EUR	-	323,885		
		JPY	-	1,188,810		
		GBP	-	4,422		
		CNY	-	44,218		

【 전문가의 확인 】

1. 전문가의 확인

2. 전문가와의 이해관계