

THE 128TH

KC NEWSLETTER

발행일 2023년 07월

발행주관 KC그린홀딩스 지속가능경영팀

2023 2Q KC NEWS LIST

- ▶ KC그린홀딩스 임원 워크숍 개최
- ▶ 태성플랜트검정, ESG 경영 우수협력사로 선정
- ▶ KC환경서비스 체육대회 개최
- ▶ 창원시 “희망 2023나눔캠페인” 기부자 감사패 수여
- ▶ 클레스트라하우저만 상반기 야유회 개최
- ▶ KC그린소재 2023 워크숍 실시
- ▶ KC그린홀딩스와 관계사 나무심기 진행
- ▶ 인문학 강연, 〈Chat GPT의 등장과 활용〉
- ▶ KC솔라앤에너지, 경기도 산업단지 RE100 투자사 유치 선정
- ▶ KC환경서비스 여수 화치 공장, 소방 훈련 진행
- ▶ KC구성원을 위한 보고서 작성 및 PT교육 진행
- ▶ KC글라스 모범 근로자 부문 중소기업부 장관상 수상
- ▶ KC관리부서 워크숍 진행
- ▶ KC글라스 백색 유리병 생산라인 '제3호로 화입식' 거행
- ▶ [HR] 취업규칙 불이익 변경에 대한 이해 - 과반수 동의 여부
- ▶ [ESG] 환경 경영의 기반이 되는 LCA
- ▶ [CSR] 기후변화와 모기
- ▶ [CSR] 안전한 여름 나기

2000년 1월.

이태영 회장이 대표이사로 취임합니다.
환경엔지니어링 부문의 지리적 다각화와
사업 확장을 도모하며
Global KC Network로 성장합니다.

KC그린홀딩스가 지난 4월 14일 용산 드래곤시티호텔에서 2023 임원 워크숍을 개최했다.



워크숍의 시작으로 신규 임원들의 약력 및 업무 소개와 지난해 KC에 신규 편입된 태성플랜트검정에 대한 회사소개가 있었다. 이어 KC코트렐 박주철 부사장이 <포스코 탄소 중립을 위한 CCUS 추진 내용>을 주제로 사업 이슈 사항을 공유하였다.

오후 세션에는 KC그린홀딩스 이한경 사외이사가 <탄소 중립과 ESG관점에서의 환경 산업 전망>을 주제로 기존 사업을 영위하면서도 새로운 분야를 도전하는 구조가 외부 환경과 어우러질 수 있는 내용으로 강연을 진행하였다. 강연 내용에는 'ESG실사, MRV체계, 온실가스 산정, 배출권거래제, 금융용어에서 출발한 ESG, Scope1,2,3개념, 그린워싱 등'이 있었다.

KPI 시상에는 재무, 전략, 지속가능 관점에서 우수한 수준을 달성한 엔더블유엘퍼시픽과 KC안전기술이 최우수상과 우수상을 각각 수상하였고, 안전 포상은 안전보건관리체계와 관리 기준에서 우수한 수준을 달성한 KC코트렐 안성공장이 최우수상을 수상하였다. 또한 산업재해 예방을 위해 적극적인 개선 활동으로 전년대비 크게 향상되는 성과를 달성한 KC에코사이클이 안전부문에서 우수상을 수상했다.

마지막 순서로 진행된 외부 강연에서는 박찬일 작가(셰프)가 <노포에서 배우는 장사와 삶의 법칙>에 대하여 강연했다.

이태영 회장은 노포의 조건에 오랜 업력과 직원들이 함께 늙어간다는 것이 우리와 부합된다고 50년까지 살아남는 회사가 많지 않다는 점에서 KC가 자긍심을 가져야 될 중요한 일이라고 생각한다고 소회를 밝히면서 현재까지의 포트폴리오가 미래에도 유효할 것인지에 대하여 고민하고 우리의 사업을 정리해야 하는 시기라고 말했다.

과거 IMF 이후, 2000년에 KC의 회장으로 취임하면서 임원들과 함께한 워크숍에서 △사업의 지리적 다각화, △서비스 사업으로의 확대를 원칙으로 세우면서 당시 사업의 위기를 극복 하였으므로, 위기를 어떻게 극복하는가에 따라 기회가 된다는 것이 우리의 경험임을 강조하였다. 끝으로 '성공은 끝이 아니며, 실패도 치명적인 것은 아니다. 중요한 것은 계속해 가는 용기이다'라는 윈스턴 처칠의 말을 전하며 용기를 잃지 말고 지속 가능한 KC, 같이 일하는 직원들과 미래를 함께 도모할 수 있는 굳건한 해가 되길 바란다고 워크숍을 마쳤다. (끝)



▶ KC그린홀딩스 임원 워크숍 개최

- ▷ 태성플랜트검정, ESG 경영 우수협력사로 선정
- ▷ KC환경서비스 체육대회 개최
- ▷ 창원시 “희망 2023나눔캠페인” 기부자 감사패 수여
- ▷ 클레스트라하우스만 상반기 야유회 개최
- ▷ KC그린소재 2023 워크숍 실시
- ▷ KC그린홀딩스와 관계사 나무심기 진행
- ▷ 인문학 강연, <Chat GPT의 등장과 활용>
- ▷ KC솔라앤에너지, 경기도 산업단지 RE100 투자사 유치 선정
- ▷ KC환경서비스 여수 화석 공장, 소방 훈련 진행
- ▷ KC구성원을 위한 보고서 작성 및 PT교육 진행
- ▷ KC글라스 모범 근로자 부문 중소벤처기업부 장관상 수상
- ▷ KC관리부서 워크숍 진행
- ▷ KC글라스 백색 유리병 생산라인 '제3호로 화입식' 거행
- ▷ [HR] 취업규칙 불이익 변경에 대한 이해 - 과반수 동의 여부
- ▷ [ESG] 환경 경영의 기반이 되는 LCA
- ▷ [CSR] 기후변화와 모기
- ▷ [CSR] 안전한 여름 나기



태성플랜트검정, ESG 경영 우수협력사로 선정

2023년 04월 14일



태성플랜트검정이 최대 고객사인 SK이노베이션으로 부터 ESG 경영 우수협력업체로 최종 선정되었다.

태성플랜트검정은 이번 수상을 통해 ESG 경영을 위한 노력을 결과로 인정받게 되어 이를 바탕으로 보다 장기적 관점에서 지속 성장 가능성을 높이는 계기가 될 것으로 기대된다.

한편, 태성플랜트검정은 2022년 8월 KC안전기술의 자회사로 편입되면서 KC Network에 추가되었다.

울산에 본사를 두고 전국 3개 상주 사업장 (SK울산, SK인천, S-Oil울산)을 두고 있는 육안검사기술서비스를 전문적으로 수행하고 있는 회사로 그 외 설비제작검사, 자재 검사, 건설 감리, 감독 용역(안전/정비 품질) 및 최신 드론 장비를 활용한 검사를 수행할 수 있는 회사이다. (끝)

128th

2023Y 2Q

KC NEWSLETTER

▷ KC그린홀딩스 임원 워크숍 개최

▶ 태성플랜트검정, ESG 경영 우수협력사로 선정

▷ KC환경서비스 체육대회 개최

▷ 창원시 “희망 2023나눔캠페인” 기부자 감사패 수여

▷ 클레스트라하우스만 상반기 야유회 개최

▷ KC그린소재 2023 워크숍 실시

▷ KC그린홀딩스와 관계사 나무심기 진행

▷ 인문학 강연, <Chat GPT의 등장과 활용>

▷ KC솔라앤에너지, 경기도 산업단지 RE100 투자사 유치 선정

▷ KC환경서비스 여수 화치 공장, 소방 훈련 진행

▷ KC구성원을 위한 보고서 작성 및 PT교육 진행

▷ KC글라스 모범 근로자 부문 중소벤처기업부 장관상 수상

▷ KC관리부서 워크숍 진행

▷ KC글라스 백색 유리병 생산라인 '제3호로 화입식' 거행

▷ [HR] 취업규칙 불이익 변경에 대한 이해 - 과반수 동의 여부

▷ [ESG] 환경 경영의 기반이 되는 LCA

▷ [CSR] 기후변화와 모기

▷ [CSR] 안전한 여름 나기





지난 4월 19일, 여수 진남체육공원 종합운동장에서 제10회 KC환경서비스 체육대회가 개최됐다. 코로나19 이후 5년 만에 개최된 이번 체육대회에는 KC환경서비스의 모든 사업부와 공장, 자회사, 관계사도 함께 하였다.

체육대회는 A팀(여수공장), B팀(전주공장), C팀(창원공장), D팀(서울,건설,바이오매스사업부), E팀(KC환경분석, 엔더블유엘퍼시픽) 총 5팀으로 나눠 축구, 족구, 발야구, 피구, 계주 5개 종목을 경기하였고 각 종목의 점수를 합산하여 총점으로 순위를 정하였다.

경기는 오전 9시부터 오후 4시까지 이뤄졌으며 A팀의 우승으로 마무리 되었다. 행사 끝에는 쌀 10kg 50포대 행운권 추첨 이벤트도 진행하였다. 이번 체육대회에는 그동안 코로나19로 함께 하지 못한 아쉬움을 달래는 뜻으로 모두 적극적으로 참여하였으며, 화합의 장으로 만들어져 업무에도 긍정적 영향을 미칠 수 있을 것으로 기대된다. (끝)



▷ KC그린홀딩스 임원 워크숍 개최

▷ 태성플랜트점검, ESG 경영 우수협력사로 선정

▶ **KC환경서비스 체육대회 개최**

▷ 창원시 “희망 2023나눔캠페인” 기부자 감사패 수여

▷ 클레스트라하우저만 상반기 야유회 개최

▷ KC그린소재 2023 워크숍 실시

▷ KC그린홀딩스와 관계사 나무심기 진행

▷ 인문학 강연, 〈Chat GPT의 등장과 활용〉

▷ KC솔라앤에너지, 경기도 산업단지 RE100 투자사 유치 선정

▷ KC환경서비스 여수 화직 공장, 소방 훈련 진행

▷ KC구성원을 위한 보고서 작성 및 PT교육 진행

▷ KC글라스 모범 근로자 부문 중소벤처기업부 장관상 수상

▷ KC관리부서 워크숍 진행

▷ KC글라스 백색 유리병 생산라인 '제3호로 화입식' 거행

▷ [HR] 취업규칙 불이익 변경에 대한 이해 - 과반수 동의 여부

▷ [ESG] 환경 경영의 기반이 되는 LCA

▷ [CSR] 기후변화와 모기

▷ [CSR] 안전한 여름 나기



창원시 “희망 2023나눔캠페인” 기부자 감사패 수여

2023년 04월 20일



지난 4월 20일 KC환경서비스 창원공장은 창원특례시와 경남사회복지공동모금회로부터 ‘희망2023 나눔캠페인’ 우수기부자 감사패를 수여 받았다.

창원공장은 매년 쌀, 김치, 라면 등 생필품과 추운 겨울에는 전기매트 등을 지원하고 있으며, 자체 봉사활동 등도 진행하며 지역 사회와의 공존을 위해 사회공헌활동을 적극적으로 하고 있다.

서종필 전무는 어려운 이웃들을 위한 작은 나눔을 통해 많은 분들이 함께 행복한 세상이 되었으면 좋겠고, 앞으로도 지속적인 사회공헌 활동을 진행하며 기업 이미지 제고에 노력하겠다고 짧은 수상 소감을 밝혔다. (끝)

클레스트라하우저만 상반기 야유회 개최

2023년 05월 19일



클레스트라하우저만 본사 상반기 야유회가 강원도 철원 한탄강에서 열렸다.

당일 일정으로 진행된 야유회에는 상반기를 마무리하며 조직 내 소통과 친목 강화를 위해 다양한 야외 일정으로 구성되었다. 주요 일정으로는 산악 바이크 체험과 한탄강 주상절리길 - 드르니매표소 코스 트레킹이 있었다.

클레스트라하우저만은 "다사다난한 상반기를 마무리하며 하반기도 다같이 힘내어 열심히 할 수 있길 바란다"고 전했다. (끝)

128th

2023Y 2Q

KC NEWSLETTER

- ▷ KC그린홀딩스 임원 워크숍 개최
- ▷ 태성플랜트검정, ESG 경영 우수협력사로 선정
- ▷ KC환경서비스 체육대회 개최
- ▶ 창원시 “희망 2023나눔캠페인” 기부자 감사패 수여
- ▶ 클레스트라하우저만 상반기 야유회 개최
- ▷ KC그린소재 2023 워크숍 실시
- ▷ KC그린홀딩스와 관계사 나무심기 진행
- ▷ 인문학 강연, <Chat GPT의 등장과 활용>
- ▷ KC솔라앤에너지, 경기도 산업단지 RE100 투자사 유치 선정
- ▷ KC환경서비스 여수 화직 공장, 소방 훈련 진행
- ▷ KC구성원을 위한 보고서 작성 및 PT교육 진행
- ▷ KC글라스 모범 근로자 부문 중소기업부 장관상 수상
- ▷ KC관리부서 워크숍 진행
- ▷ KC글라스 백색 유리병 생산라인 '제3호로 화입식' 거행
- ▷ [HR] 취업규칙 불이익 변경에 대한 이해 - 과반수 동의 여부
- ▷ [ESG] 환경 경영의 기반이 되는 LCA
- ▷ [CSR] 기후변화와 모기
- ▷ [CSR] 안전한 여름 나기



KC그린소재가 1박 2일 워크숍을 실시했다. 이번 워크숍은 KC그린소재가 석탄재 자원순환 사업을 시작한지 5주년이 된 사항을 기념하기 위해 진행되었으며 KC Network의 소속감, 유대감 강화를 위해 서울에서 워크숍을 진행하였다.

강릉에서 출발한 KC그린소재 임직원을 KC그린홀딩스와 관계사가 소재한 상암 사옥을 투어 한 후, FFM을 진행하였다.

이어 지속가능경영팀과 함께하는 소통 행사가 이어졌다. 소통 행사는 '시대별 소통의 변화 퀴즈', '다르지만 같은 팀 서로에 대하여', '서로에게 해주고 싶은 말'의 순서로 진행되었다. 다양한 연령대가 근무하고 있는 조직 특성에 따라 시대별로 어떤 생각과 발언을 하는지 추측하며 맞춰보고 발언을 하는 이유를 생각해보면서 세대 소통을 했다. 소속 팀은 다르지만 KC그린소재라는 하나의 팀으로서 서로에게 고마웠던 점과, 어려움을 공감해보고, 희망하는 역할을 작성하면서 조직 소통 시간을 가졌다.

저녁에는 함께 식사를 한 후, 문화 행사의 일환으로 영화관람을 하였다.

다음날은 노을공원 나무심기 행사가 진행되어 임직원들은 60주의 밀원수를 식재했다. KC그린소재는 "상암동 노을 공원에 나무심기를 하며 자원순환에 기여하는 KC그린소재의 경영 이념과 의의를 다지는 시간이 되었다"고 전했다. (끝)



- ▷ KC그린홀딩스 임원 워크숍 개최
- ▷ 태성플랜트점검, ESG 경영 우수협력사로 선정
- ▷ KC환경서비스 체육대회 개최
- ▷ 창원시 "희망 2023나눔캠페인" 기부자 감사패 수여
- ▷ 클레스트라하우저만 상반기 야유회 개최
- ▶ **KC그린소재 2023 워크숍 실시**
- ▷ KC그린홀딩스와 관계사 나무심기 진행
- ▷ 인문학 강연, <Chat GPT의 등장과 활용>
- ▷ KC솔라앤에너지, 경기도 산업단지 RE100 투자사 유치 선정
- ▷ KC환경서비스 여수 화직 공장, 소방 훈련 진행
- ▷ KC구성원을 위한 보고서 작성 및 PT교육 진행
- ▷ KC글라스 모범 근로자 부문 중소기업부 장관상 수상
- ▷ KC관리부서 워크숍 진행
- ▷ KC글라스 백색 유리병 생산라인 '제3호로 화입식' 거행
- ▷ [HR] 취업규칙 불이익 변경에 대한 이해 - 과반수 동의 여부
- ▷ [ESG] 환경 경영의 기반이 되는 LCA
- ▷ [CSR] 기후변화와 모기
- ▷ [CSR] 안전한 여름 나기



KC그린홀딩스와 관계사 임직원 23명이 나무심기를 진행하였다.

노을공원에 모인 임직원들은 나무심기를 진행하는 노을공원시민모임의 활동가로부터 나무심기의 중요성과 방법에 대한 설명을 듣고 46주의 나무를 심었다.

이번 나무심기의 수종은 밀원수의 대표적인 쉬나무와 층층나무이다. 이 나무들의 꽃에는 많은 꿀이 들어있으며 특히 쉬나무는 한여름에 꽃을 피운다. 전국적으로 꿀벌 실종 사태가 발생하는 가운데 실종의 원인 중 하나로 밀원수 부족이 지적되는 점에서 식재한 나무들이 꽃을 피워 꿀벌 실종 사태의 개선에 협조하는 효과가 있을 것으로 기대된다. 이날 식재한 나무들은 모두 2년생으로 3년이 지나면 꽃을 피기 시작해 꿀벌들이 꿀을 채취할 수 있다.

한편, 2년 전 KC그린홀딩스와 관계사는 노을공원에 가래나무 48주를 식재하였었다. 그 중 2그루를 제외한 46그루가 생장하고 있다. 노을공원시민모임은 식재 대비 30%의 나무만이 생존하는데 KC그린홀딩스와 관계사가 심은 나무가 높은 생존율을 가졌으므로 이번에 식재한 밀원수들도 원활히 생장할 것으로 기대된다고 말하였다.

KC그린홀딩스에서는 환경사업 외에도 직접적인 환경개선을 위하여 나무심기와 같은 다양한 환경개선활동을 시행하고 있으며, 연 1회로 진행하고 있던 활동들을 2023년부터 연 2회 진행한다. (끝)



△ 2년 전 식재한 허리춤 높이의 가래나무가 성인 남성의 키를 훌쩍 넘어 자랐다.



△ 이날 나무심기는 KC그린홀딩스, KC솔라에너지, KC안전기술, KC코트렐, KC환경서비스, 클레스트라하우저만 6개사 임직원 23명이 참여했다.

- ▷ KC그린홀딩스 임원 워크숍 개최
- ▷ 태성플랜트검정, ESG 경영 우수협력사로 선정
- ▷ KC환경서비스 체육대회 개최
- ▷ 창원시 “희망 2023나눔캠페인” 기부자 감사패 수여
- ▷ 클레스트라하우저만 상반기 야유회 개최
- ▷ KC그린소재 2023 워크숍 실시
- ▶ **KC그린홀딩스와 관계사 나무심기 진행**
- ▷ 인문학 강연, 〈Chat GPT의 등장과 활용〉
- ▷ KC솔라에너지, 경기도 산업단지 RE100 투자사 유치 선정
- ▷ KC환경서비스 여수 화직 공장, 소방 훈련 진행
- ▷ KC구성원을 위한 보고서 작성 및 PT교육 진행
- ▷ KC글라스 모범 근로자 부문 중소기업부 장관상 수상
- ▷ KC관리부서 워크숍 진행
- ▷ KC글라스 백색 유리병 생산라인 '제3호로 화입식' 거행
- ▷ [HR] 취업규칙 불이익 변경에 대한 이해 - 과반수 동의 여부
- ▷ [ESG] 환경 경영의 기반이 되는 LCA
- ▷ [CSR] 기후변화와 모기
- ▷ [CSR] 안전한 여름 나기



인문학 강연, <Chat GPT의 등장과 활용>

2023년 05월 18일

KC그린홀딩스는 지난 5월 18일 상암동 산학협력연구센터에서 <Chat GPT의 등장과 활용>을 주제로 디지털역량연구소의 김철수 대표가 2023년 첫번째 인문학 강연을 진행하였다.

Chat GPT는 2022년 11월에 출시된 이후 5일만에 사용자 100만명을 넘기면서 크게 화제가 된 자연어 처리 기반의 AI이다. Chat GPT는 기존의 챗봇과는 다르게 문맥을 완전히 이해하고 사람과 거의 유사한 수준으로 언어를 구사할 수 있다는 점에서 한계점을 넘어 인공지능 기술의 큰 발전을 보여주었으며 이로 인해 각 산업계는 많은 변화가 있을 것으로 예측하였다. KC그린홀딩스는 Chat GPT의 등장으로 어떠한 변화가 있을지 전문가를 통해 들어보고 우리 구성원이 Chat GPT를 활용하여 어떻게 업무를 효율적이고 스마트하게 수행할 수 있을지에 대해 인사이트를 얻는 시간을 가졌다.

이번 <Chat GPT의 등장과 활용>에 참여한 구성원을 대상으로 강연 후기 설문을 진행한 결과 주제에 대한 만족도가 가장 높았으며 하반기에도 유사한 주제를 희망한다는 의견이 대부분이었다. 오히려 강연 시간이 짧았던 것이 아쉬운 점으로 지적되었는데, 하반기에는 유사하되 심화된 내용으로 두번째 인문학 강연을 기획할 예정이다. (끝)



128th

2023Y 2Q

KC NEWSLETTER

- ▷ KC그린홀딩스 임원 워크숍 개최
- ▷ 태성플랜트검정, ESG 경영 우수협력사로 선정
- ▷ KC환경서비스 체육대회 개최
- ▷ 창원시 “희망 2023나눔캠페인” 기부자 감사패 수여
- ▷ 클레스트라하우스만 상반기 야유회 개최
- ▷ KC그린소재 2023 워크숍 실시
- ▷ KC그린홀딩스와 관계사 나무심기 진행
- ▶ 인문학 강연, <Chat GPT의 등장과 활용>
- ▷ KC솔라앤에너지, 경기도 산업단지 RE100 투자사 유치 선정
- ▷ KC환경서비스 여수 화지 공장, 소방 훈련 진행
- ▷ KC구성원을 위한 보고서 작성 및 PT교육 진행
- ▷ KC글라스 모범 근로자 부문 중소기업부 장관상 수상
- ▷ KC관리부서 워크숍 진행
- ▷ KC글라스 백색 유리병 생산라인 '제3호로 화입식' 거행
- ▷ [HR] 취업규칙 불이익 변경에 대한 이해 - 과반수 동의 여부
- ▷ [ESG] 환경 경영의 기반이 되는 LCA
- ▷ [CSR] 기후변화와 모기
- ▷ [CSR] 안전한 여름 나기



KC솔라앤에너지가 경기도 산업단지 RE100 투자사 유치에 선정되었다.

RE100이란 “Renewable Energy 100 (재생에너지 100)의 약자로 연간 100GWh(0.1TWh)이상 전력을 소비하는 기업을 대상으로 최소 2050년까지 전력량의 100%를 재생 에너지로 대체 충당할 것을 약속하는 글로벌 계획을 의미한다.

권역	담당 투자사
A권역	LG일렉트릭, SK E&S
B권역	아이솔라에너지&엔라이트, 한국동서발전
C권역	에넬엑스코리아&한국중부발전, 신성이엔지
D권역	KC솔라앤에너지 , DL에너지&삼천리자산운용



경기도 산업단지 RE100 조성사업은 경기도 내 193개 산업단지 유 휴부지를 활용하여, RE100 이행을 위해 태양광 발전소를 중심으로 재생에너지 보급을 확대하는 사업으로, 우선 착수가 가능한 산업단지 50개소를 4개 권역으로 나누어 추진된다. 권역 별로 선정된 내역은 다음과 같다.

KC솔라앤에너지는 국내 상위 태양광 발전사들과 함께 D권역 담당 투자사로 선정되었다. D권역은 군포, 김포, 성남, 수원, 안성, 오산, 용인, 의왕, 양주, 파주, 포천, 동두천 시군으로 이루어졌다.

KC솔라앤에너지는 경기도 산업단지 RE100을 위한 산단형 태양광 발전소 보급 확대를 위해 추진 주체 간 역할분담을 통하여 전문성 향상과 신뢰성을 확보하고, 경기도 산업단지 입주기업 및 주민들에게 다양한 서비스를 제공할 전망이다. 이를 통해 경기도 D권역 대상 RE100 용 재생에너지 설비 공급 및 신사업을 추진하여 2026년을 목표로 산단 지붕 태양광 발전소 EPC 및 O&M 100MW확보를 실행해 나갈 예정이다. (끝)

- ▷ KC그린홀딩스 임원 워크숍 개최
- ▷ 태성플랜트검정, ESG 경영 우수협력사로 선정
- ▷ KC환경서비스 체육대회 개최
- ▷ 창원시 “희망 2023나눔캠페인” 기부자 감사패 수여
- ▷ 클레스트라하우스만 상반기 야유회 개최
- ▷ KC그린소재 2023 워크숍 실시
- ▷ KC그린홀딩스와 관계사 나무심기 진행
- ▷ 인문학 강연, <Chat GPT의 등장과 활용>

▶ KC솔라앤에너지, 경기도 산업단지 RE100 투자사 유치 선정

- ▷ KC환경서비스 여수 화직 공장, 소방 훈련 진행
- ▷ KC구성원을 위한 보고서 작성 및 PT교육 진행
- ▷ KC글라스 모범 근로자 부문 중소기업부 장관상 수상
- ▷ KC관리부서 워크숍 진행
- ▷ KC글라스 백색 유리병 생산라인 '제3호로 화입식' 거행
- ▷ [HR] 취업규칙 불이익 변경에 대한 이해 - 과반수 동의 여부
- ▷ [ESG] 환경 경영의 기반이 되는 LCA
- ▷ [CSR] 기후변화와 모기
- ▷ [CSR] 안전한 여름 나기

지난 26일, 여수 화치공장에서 소방 훈련을 진행하였다.

훈련은 (1)화재 신고 및 경보 전파, (2)대피 및 비상 반출, (3)화재 진압, (4)인명구조 및 후송, (5)강평의 순서로 진행되었으며, 원활한 소방 훈련을 위해 여수 소방서가 함께 자리하였다.



화재 상황 연출을 위해 폐기물 보관장에서 원인 미상의 화재가 발생하며 화재가 확산되는 시나리오로 진행됐다. 화재 발생에 따라 초동 조치를 위한 화재 전파와 신고가 이어졌다. 이어 소화기와 소화전을 이용하여 화재 진압을 하기 위해 살수, 호스 운반 및 밸브의 역할을 나누어 진압을 시행하고 응급구조팀은 부상자를 부축하여 구급차로 이동시키는 역할을 하였다. 마지막으로 여수 소방대원은 직원들의 소방 훈련에 대한 평가로 잘했던 부분과 미흡한 부분 등에 대한 피드백을 전달했다.

해당 소방 훈련은 반기마다 진행해오고 있으며, 사업장 화재예방과 초기 진압을 위한 역량 강화에 집중하고 있다. (끝)

- ▷ KC그린홀딩스 임원 워크숍 개최
- ▷ 태성플랜트점검, ESG 경영 우수협력사로 선정
- ▷ KC환경서비스 체육대회 개최
- ▷ 창원시 “희망 2023나눔캠페인” 기부자 감사패 수여
- ▷ 클레스트라하우저만 상반기 야유회 개최
- ▷ KC그린소재 2023 워크숍 실시
- ▷ KC그린홀딩스와 관계사 나무심기 진행
- ▷ 인문학 강연, <Chat GPT의 등장과 활용>
- ▷ KC솔라앤에너지, 경기도 산업단지 RE100 투자사 유치 선정
- ▶ **KC환경서비스 여수 화치 공장, 소방 훈련 진행**
- ▷ KC구성원을 위한 보고서 작성 및 PT교육 진행
- ▷ KC글라스 모범 근로자 부문 중소벤처기업부 장관상 수상
- ▷ KC관리부서 워크숍 진행
- ▷ KC글라스 백색 유리병 생산라인 '제3호로 화입식' 거행
- ▷ [HR] 취업규칙 불이익 변경에 대한 이해 - 과반수 동의 여부
- ▷ [ESG] 환경 경영의 기반이 되는 LCA
- ▷ [CSR] 기후변화와 모기
- ▷ [CSR] 안전한 여름 나기



KC그린홀딩스에서는 KC직원들이 업무에 기본적으로 필요한 보고서 작성과 PT스킬 학습을 통해 업무 효율성 증대와 명확하고 논리적인 내용 전달을 통한 조직 의사소통 강화를 목적으로 공통 교육을 실시했다.

이번 교육은 <보고서 작성 및 PT교육>으로 KC 전 구성원을 대상으로 진행하였으며, 구성원들의 신청에 따라 기본 과정과 고급 과정으로 각각 진행하였다.

기본 과정은 기획 기본부터 다지기 위하여 보고서의 목적에 대한 상사와의 커뮤니케이션 방법부터 사내 보고서 뼈대 잡기, 보고서 기획 작성 실습으로 구성되었으며, 고급 과정에서는 사내 보고서 기획 뼈대 잡기, 보고서 작성을 위한 문제 해결 접근과 이해, 보고서 기획 작성 실습, 프레젠테이션 기획과 실행으로 진행되었다.

지속가능경영팀에서는 올 하반기에 해당 교육을 이수한 사람들을 대상으로 다음 과정인 고급 과정과 심화 과정을 진행할 예정이다. (끝)



- ▷ KC그린홀딩스 임원 워크숍 개최
- ▷ 태성플랜트검정, ESG 경영 우수협력사로 선정
- ▷ KC환경서비스 체육대회 개최
- ▷ 창원시 “희망 2023나눔캠페인” 기부자 감사패 수여
- ▷ 클레스트라하우스만 상반기 야유회 개최
- ▷ KC그린소재 2023 워크숍 실시
- ▷ KC그린홀딩스와 관계사 나무심기 진행
- ▷ 인문학 강연, <Chat GPT의 등장과 활용>
- ▷ KC솔라앤에너지, 경기도 산업단지 RE100 투자사 유치 선정
- ▷ KC환경서비스 여수 화지 공장, 소방 훈련 진행
- ▶ **KC구성원을 위한 보고서 작성 및 PT교육 진행**
- ▷ KC글라스 모범 근로자 부문 중소기업부 장관상 수상
- ▷ KC관리부서 워크숍 진행
- ▷ KC글라스 백색 유리병 생산라인 '제3호로 화입식' 거행
- ▷ [HR] 취업규칙 불이익 변경에 대한 이해 - 과반수 동의 여부
- ▷ [ESG] 환경 경영의 기반이 되는 LCA
- ▷ [CSR] 기후변화와 모기
- ▷ [CSR] 안전한 여름 나기





2023년 중소기업 유공자 포상에서 KC글라스 생산팀 신광석 선임이 모범 근로자 부문 중소벤처기업부장관상을 수상했다.

모범근로자 부문 장관 표창은 직무수행능력, 기술개발, 생산성 향상 등 회사 발전 및 근로자의 삶의 질 향상에 기여한 모범이 되는 근로자를 선정해 수상하는 상으로써, 2003년 생산팀 검사포장 파트에 입사 후 20년간 재직하며 검사 포장 공정의 자동화 및 생산성 향상에 기여한 점과 부서 내 부서원들의 의견을 수렴하여 개선해 나가는 등 근무여건 및 회사발전에 크게 이바지한 공로를 인정받아 모범근로자 부문 장관상을 수상하였다.

신광석 선임은 “이번 장관상 수상은 개인의 수상이 아닌, KC글라스의 지속적 발전을 위해 노력하는 전 임직원들과 함께 받은 상이며, 앞으로도 직무능력 향상 및 회사 발전을 도모하기 위해 최선의 노력을 다할 것이다” 라고 수상소감을 전했다.

한편 중소벤처기업부는 중소기업 경영자와 근로자의 사기 고취와 발전 모델 홍보를 통해 중소기업의 건전한 발전을 도모하고자 육성과 발전에 공로가 있는 모범 중소기업인, 모범 근로자, 중소기업 육성 공로자, 지원우수단체를 선정하여 포상하고 있다. (끝)

- ▷ KC그린홀딩스 임원 워크숍 개최
- ▷ 태성플랜트검정, ESG 경영 우수협력사로 선정
- ▷ KC환경서비스 체육대회 개최
- ▷ 창원시 “희망 2023나눔캠페인” 기부자 감사패 수여
- ▷ 클레스트라하우스만 상반기 야유회 개최
- ▷ KC그린소재 2023 워크숍 실시
- ▷ KC그린홀딩스와 관계사 나무심기 진행
- ▷ 인문학 강연, <Chat GPT의 등장과 활용>
- ▷ KC솔라앤에너지, 경기도 산업단지 RE100 투자사 유치 선정
- ▷ KC환경서비스 여수 화지 공장, 소방 훈련 진행
- ▷ KC구성원을 위한 보고서 작성 및 PT교육 진행
- ▶ **KC글라스 모범 근로자 부문 중소벤처기업부 장관상 수상**
- ▷ KC관리부서 워크숍 진행
- ▷ KC글라스 백색 유리병 생산라인 '제3호로 화입식' 거행
- ▷ [HR] 취업규칙 불이익 변경에 대한 이해 - 과반수 동의 여부
- ▷ [ESG] 환경 경영의 기반이 되는 LCA
- ▷ [CSR] 기후변화와 모기
- ▷ [CSR] 안전한 여름 나기

2018년 9월 워크숍을 끝으로 코로나19 발생에 따라 개최가 지연되었던 KC관리부서 워크숍이 5년 만에 개최되었다. 1박 2일에 걸쳐 진행된 워크숍은 관리부서 직무 향상과 실무 담당자 간 교류로 구성됐다.

관리부서 직무 향상에는 KC그린홀딩스의 각 팀에서 준비한 내용으로 진행되었다. 전략경영팀에서는 <KC 운영 가이드라인 안내>, <전사적 데이터 활용역량 강화방안>을, 지속가능경영팀에서는 <주요 경영사항 공시 및 MS 정책 안내>, 재무관리팀에서는 <리스크 최소화를 위한 자금 통제 프로세스 운영방안>을 발표했다.

추가로 지속가능경영팀에서는 세무사(노무사 자격 보유)를 초빙하여 <임원 퇴직소득 처리, 근로 감독 대응>에 대한 교육과 사전에 직원들로부터 받은 질문에 대해 특강을 듣는 시간을 준비하였다.

다음날은 팀 빌딩을 위해 코스1(황리단길)과 코스2(불국사, 경주 박물관)의 형태로 수학여행을 한 뒤 집결하여 함께 식사를 마치는 것으로 워크숍을 마무리하였다.

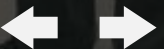
워크숍에 참석한 관리부서 직원들은 가장 만족스러웠던 세션으로 노무/세무 특강을 꼽으며 앞으로도 유지되었으면 좋겠다는 후기와, 관계사 간 정보와 의견을 공유하는 과정이 있었으면 좋겠다 등 다양한 긍정적인 의견을 남겼다. (끝)



- ▷ KC그린홀딩스 임원 워크숍 개최
- ▷ 태성플랜트검정, ESG 경영 우수협력사로 선정
- ▷ KC환경서비스 체육대회 개최
- ▷ 창원시 “희망 2023나눔캠페인” 기부자 감사패 수여
- ▷ 클레스트라하우스만 상반기 आय회 개최
- ▷ KC그린소재 2023 워크숍 실시
- ▷ KC그린홀딩스와 관계사 나무심기 진행
- ▷ 인문학 강연, <Chat GPT의 등장과 활용>
- ▷ KC솔라앤에너지, 경기도 산업단지 RE100 투자사 유치 선정
- ▷ KC환경서비스 여수 화직 공장, 소방 훈련 진행
- ▷ KC구성원을 위한 보고서 작성 및 PT교육 진행
- ▷ KC글라스 모범 근로자 부문 중소벤처기업부 장관상 수상

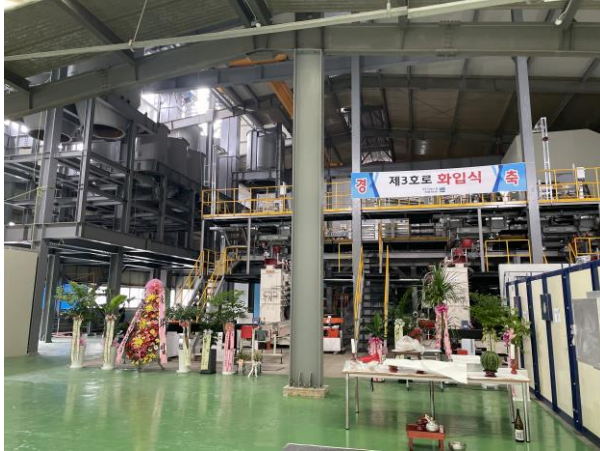
▶ KC관리부서 워크숍 진행

- ▷ KC글라스 백색 유리병 생산라인 '제3호로 화입식' 거행
- ▷ [HR] 취업규칙 불이익 변경에 대한 이해 - 과반수 동의 여부
- ▷ [ESG] 환경 경영의 기반이 되는 LCA
- ▷ [CSR] 기후변화와 모기
- ▷ [CSR] 안전한 여름 나기



KC글라스 백색 유리병 생산라인 '제3호로 화입식' 거행

2023년 06월 29일



KC글라스가 지난 수개월간 3로 용해로 및 기계설비 증설 공사를 완료하며, 6월 29일 백색 유리병 생산라인을 신축한 용해로에 불을 붙이는 화입식을 거행했다.

백색 유리병 생산라인 증설로 축로 시 최고 품질의 내화물을 사용하며 최신 전기와 기계설비 증설로 제품 생산에 있어 최적의 설비 운영과 안전성, 효율성을 극대화하였다. 이러한 최상의 백색 유리병 품질로 고객 만족을 높이고 국내 뿐만 아니라 해외까지 새로운 백색 화장품병 시장 진출을 도약할 예정이다.

이날 행사에는 임직원과 협력업체 관계자 70여 명이 참석하여 증설 공사를 축하했으며 향후 28일간 진행될 승온 작업과 이후 제품 생산이 순조롭게 되길 기원하였다. KC글라스 관계자는 "삼복더위에도 불구하고 3로 백색 유리병 생산라인 구축을 위해 열정을 다하신 임직원 여러분과 촉박한 공사기간을 맞추기 위해 최선을 다해주신 협력업체 임직원분들께 다시 한번 진심으로 감사를 전한다."라고 말했다. (끝)



128th

2023Y 2Q

KC NEWSLETTER

- ▷ KC그린홀딩스 임원 워크숍 개최
- ▷ 태성플랜트검정, ESG 경영 우수협력사로 선정
- ▷ KC환경서비스 체육대회 개최
- ▷ 창원시 "희망 2023나눔캠페인" 기부자 감사패 수여
- ▷ 클레스트라하우스만 상반기 야유회 개최
- ▷ KC그린소재 2023 워크숍 실시
- ▷ KC그린홀딩스와 관계사 나무심기 진행
- ▷ 인문학 강연, <Chat GPT의 등장과 활용>
- ▷ KC솔라앤에너지, 경기도 산업단지 RE100 투자사 유치 선정
- ▷ KC환경서비스 여수 화직 공장, 소방 훈련 진행
- ▷ KC구성원을 위한 보고서 작성 및 PT교육 진행
- ▷ KC글라스 모범 근로자 부문 중소벤처기업부 장관상 수상
- ▷ KC관리부서 워크숍 진행
- ▶ **KC글라스 백색 유리병 생산라인 '제3호로 화입식' 거행**
- ▷ [HR] 취업규칙 불이익 변경에 대한 이해 - 과반수 동의 여부
- ▷ [ESG] 환경 경영의 기반이 되는 LCA
- ▷ [CSR] 기후변화와 모기
- ▷ [CSR] 안전한 여름 나기



[HR] 취업규칙 불이익 변경에 대한 이해 - 과반수 동의 여부



근로기준법 제94조 제1항에서는 취업규칙 불이익 변경에 있어서 근로자의 집단적 의사결정방법에 따른 동의가 필수임을 명시하고 있는 가운데 지난 5월 11월 대법원 전원합의체 판결에 있어서 취업규칙 작성·변경에 사회통념상 합리성이 있다는 이유만으로 노동조합이나 근로자들이 집단적 동의권을 남용하였다고 볼 만한 특별한 사정이 없는 한 그 유효성을 인정할 수 없다고 판단하였다. 대상 판결은 대법원 전원합의체 대법관 13인 중 7대 6이라는 결과로 나온 다수 의견이지만 사회통념상 합리성이라는 법원의 사후적 판단에 대해 대법관 개인별 많은 고민이 담긴 판결로 추정된다.

취업규칙은 사용자가 다수의 근로자에게 획일적으로 적용하기 위해 또는 다수의 개별적 근로관계를 통일적으로 규율하기 위해 근로조건을 일방적으로 정해 놓은 것으로 전체 근로자에 대한 통일성과 획일성이 가장 중요한 기능이라고 할 수 있다. 취업규칙은 현실적으로 사용자에게 의해서 일방적으로 작성되지만, 근로기준법 제93조는 사용자에게 작성·변경 권한을 부여한 것이 아니라 사용자의 작성·변경 의무를 인정하고 있을 뿐이다.

즉, 상시 10명 이상의 근로자를 사용하는 사용자는 취업규칙을 작성·변경하여 고용노동부 장관에게 신고하도록 한 것이다. 이는 사용자에게 취업규칙의 작성·변경 의무를 부담시킴으로써 사용자로 하여금 근로자에게 근로조건을 명확히 하도록 의무화한 것이다. 취업규칙 불이익 변경 시 근로자 집단의 동의 절차에 대한 논의는 1989년 개정으로 새롭게 들어오기 전부터 대법원 판례의 일관된 태도였으며, 학설도 동일한 입장을 취하고 있다. 결론적으로 근로기준법은 사용자에게 취업규칙의 작성·변경 의무를 부여한 것이고 사용자가 그 의무의 이행과정에서 근로조건을 불이익하게 변경할 경우 근로자집단의 동의 절차를 준수하도록 근로기준법 제94조 제1항 단서에 규정한 것이다.

금번 대법원 전원합의체 판결에서 사회통념상 합리성이라는 추상적이고 모호한 표현에 대해서 과거 판례 대비 좀 더 많은 고민한 흔적이 보이고 집단적 동의권 남용에 대한 판단 또한 현실적으로 어려운 부분이 많기 때문에 새로운 고용환경에 대한 유연한 대처와 현실적인 문제 해결을 위해 사용자와 근로자간 적극적인 대화를 통한 이해와 노력이 필요할 것이다. (끝)

128th

2023Y 2Q

KC NEWSLETTER

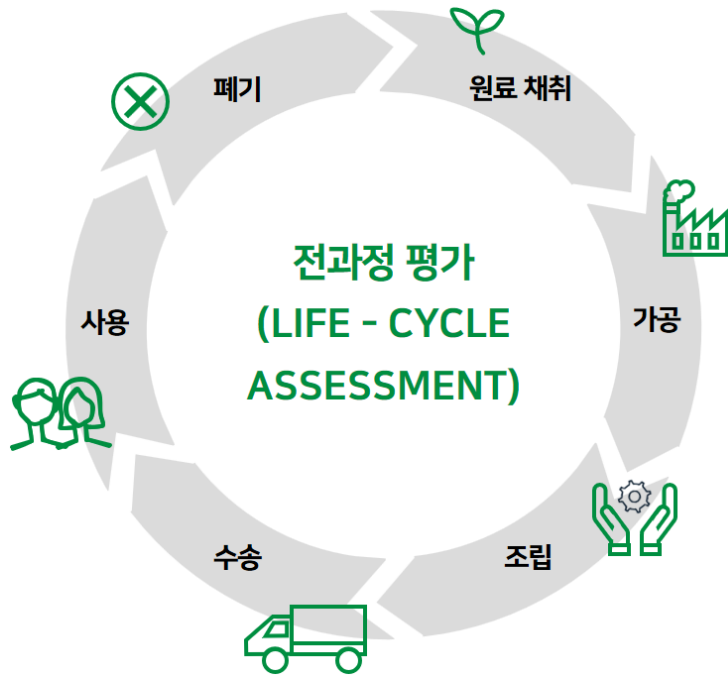
- ▷ KC그린홀딩스 임원 워크숍 개최
- ▷ 태성플랜트검정, ESG 경영 우수협력사로 선정
- ▷ KC환경서비스 체육대회 개최
- ▷ 창원시 “희망 2023나눔캠페인” 기부자 감사패 수여
- ▷ 클레스트라하우스만 상반기 야유회 개최
- ▷ KC그린소재 2023 워크숍 실시
- ▷ KC그린홀딩스와 관계사 나무심기 진행
- ▷ 인문학 강연, <Chat GPT의 등장과 활용>
- ▷ KC솔라앤에너지, 경기도 산업단지 RE100 투자사 유치 선정
- ▷ KC환경서비스 여수 화석 공장, 소방 훈련 진행
- ▷ KC구성원을 위한 보고서 작성 및 PT교육 진행
- ▷ KC글라스 모범 근로자 부문 중소기업부 장관상 수상
- ▷ KC관리부서 워크숍 진행
- ▷ KC글라스 백색 유리병 생산라인 '제3호로 화입식' 거행

▶ [HR] 취업규칙 불이익 변경에 대한 이해 - 과반수 동의 여부

- ▷ [ESG] 환경 경영의 기반이 되는 LCA
- ▷ [CSR] 기후변화와 모기
- ▷ [CSR] 안전한 여름 나기



[ESG] 환경 경영의 기반이 되는 LCA



기업에서 환경 경영을 할 때 고려해야하는 것이 있다. 바로 전과정 평가 (LCA, Life-cycle assessment)이다. 제품 또는 시스템의 모든 과정인 원료 채취 단계, 가공, 조립, 수송, 사용, 폐기의 모든 과정에 걸쳐 환경에 미치는 영향을 평가하고 평가를 통해 개선점을 찾아내는 것을 뜻한다.

최근 소비자들의 친환경에 대한 관심이 높아지면서 많은 기업들이 제품 마케팅에서 친환경을 강조하고 있다. 하지만 기업에서 유의해야 할 것은 제품이 친환경 소재로 만들어졌다고 해서 모두 친환경 제품이 아니라는 점이다. 오히려 일반 제품을 마치 친환경 제품인 것처럼 판매하는 이른바 ‘그린 워싱’이 될 수 있기 때문에 LCA를 통해 제품의 친환경성을 검증하고 부족한 부분은 개선해 나가야 한다.

기업에서 환경경영을 계획할 때에도, 우리의 제품이 친환경적일 뿐만 아니라 제품의 원재료를 구매하고, 유통하는 과정에서 환경에 부하를 주는 일은 없는지, 폐기할 때 재활용이 어렵거나 처치 곤란한 제품은 아닌지 LCA를 기반으로 한 환경 목표와 계획을 수립해야 할 것이다. (끝)

128th

2023Y 2Q

KC NEWSLETTER

- ▷ KC그린홀딩스 임원 워크숍 개최
- ▷ 태성플랜트점검, ESG 경영 우수협력사로 선정
- ▷ KC환경서비스 체육대회 개최
- ▷ 창원시 “희망 2023나눔캠페인” 기부자 감사패 수여
- ▷ 클레스트라하우저만 상반기 야유회 개최
- ▷ KC그린소재 2023 워크숍 실시
- ▷ KC그린홀딩스와 관계사 나무심기 진행
- ▷ 인문학 강연, 〈Chat GPT의 등장과 활용〉
- ▷ KC솔라앤에너지, 경기도 산업단지 RE100 투자사 유치 선정
- ▷ KC환경서비스 여수 화지 공장, 소방 훈련 진행
- ▷ KC구성원을 위한 보고서 작성 및 PT교육 진행
- ▷ KC글라스 모범 근로자 부문 중소기업부 장관상 수상
- ▷ KC관리부서 워크숍 진행
- ▷ KC글라스 백색 유리병 생산라인 '제3호로 화입식' 거행
- ▷ [HR] 취업규칙 불이익 변경에 대한 이해 - 과반수 동의 여부
- ▶ **[ESG] 환경 경영의 기반이 되는 LCA**
- ▷ [CSR] 기후변화와 모기
- ▷ [CSR] 안전한 여름 나기



[CSR] 기후변화와 모기

무더위와 함께 찾아오는 모기는 수 억년 전부터 지구의 많은 변화를 견디며 생존해왔다. 모기는 매년 약 70만 명의 인간에게 전염병을 옮겨 목숨을 잃게 한다. 지구온난화로 봄과 가을이 짧아지고 여름이 길어지면서 모기의 출현 기간도 길어지고 있다. 모기와 기후변화는 어떤 연관이 있는 것일까. KBS 다큐멘터리 <지구의 경고 : 모기의 역습>에서는 전 세계에 다양한 전염병을 퍼트리는 모기의 위험성과 기후변화가 모기 매개 감염병에 미치는 영향에 대해 다음의 내용을 다뤘다.

<브라질: 지카 바이러스 대유행>

2015년 브라질에선 지카 바이러스가 대유행하면서 브라질 전역을 넘어 세계 30개국으로 퍼져 나갔고 세계보건기구는 비상사태를 선포하였다. 모기로 전파되는 지카는 임신부가 감염될 경우 태아의 소두증을 유발하며 뇌세포가 감염되면 뇌의 발달을 방해할 뿐만 아니라 별 아교 세포(신경 교세포)가 감염되면서 모든 뇌 발달에 장애를 일으킨다.

사실 지카는 1947년 우간다에서 처음 발견되어 60여 년 전부터 존재했던 풍토병이다. 잠잠했던 바이러스의 행동 양상이 급변한 이유에 대하여 상파울로대학교 공중보건학부 마리아 애니스 교수는 "주요 매개체인 이집트숲모기는 지나친 벌목으로 숲이 파괴되고 숲에 살던 모기들이 인간이 만든 환경인 도시에 빠르게 적응하면서 그 개체 수를 키워갔고 이에 질병을 옮길 위험성도 높아졌다"라고 지적했다. 지카 바이러스가 대유행한 2015년은 기후 관측 역사상 가장 더운 해로 기록되고 있다. 연평균 기온 상승으로 모기의 활동 시간과 영역이 늘어나면서 바이러스가 빠르게 퍼질 수 있었던 것이다.

<우리 나라에서 발견되는 감염 매개 모기들과 위험성>

부산 고신대학교 이동규 교수 연구팀이 부산과 경남 일대에서 채집한 모기를 종류별로 분리한 결과 말라리아 매개 모기인 얼룩날개모기와 일본뇌염 매개 모기인 작은빨간집모기, 땀기열과 지카 또는 황열을 매개하는 흰줄숲모기 등이 발견되었다. 아직까지는 국내에 서식하는 흰줄숲모기에서 감염병을 옮기는 바이러스가 발견된 적은 없다. 추운 겨울이면 모기는 숲속에서 알 상태로 월동에 들어가는 것이 국내에 서식함에도 열대 감염병이 확산되지 않는 이유이다. 하지만 지금처럼 지구온난화가 계속된다면 상황은 달라질 수 있다. 2050년 우리나라의 1월 평균 기온이 10도로 예측되는데 이럴 경우 얼어 죽지 않고 성충으로 살아 활동할 가능성이 높아진다.

<유전자조작의 불확실성>

미국 플로리다 주는 땀기열, 지카, 황열 등 감염병을 옮기는 모기를 퇴치하기 위해 전부터 항공기, 트럭 등으로 살충제를 살포했지만 모기들은 내성이 생기면서 더욱 강해져 왔다. 이에 주에서는 유전자가 변형된 수컷 모기를 방사할 계획을 세웠다. 하지만 지역 주민들은 이 모기가 생태계에 어떤 영향을 미칠지, 감염력이 강해지는지 없어지는지 등 충분한 검증이 되지 않았던 점을 지적하며 반대하고 있다.

이러한 상황에 대하여 전문가는 "모든 동물이 죽지 않는 이상 바이러스는 소멸할 수 없으므로 우리는 바이러스에 감염되지 않는 법, 자연을 최대한 훼손하지 않는 방법을 실천해 전염병 매개체가 동물과 사람 간에 순환하는 새로운 구조를 설계하는 것으로 방지해야 한다"라고 말했다. 1947년 발견된 바 이러스가 2015년에 대유행으로 퍼지는 동안에 걸려온 시간처럼 그 사이에 인간의 무차별적인 개발이 원인에 있었던 것과 같이 생태계가 더 이상 훼손되지 않도록, 기후가 더 높아지지 않도록, 지구온난화에 가속을 더하지 않도록 문제에 대한 심각성을 느껴야 한다. (끝)

- ▷ KC그린홀딩스 임원 워크숍 개최
- ▷ 태성플랜트검정, ESG 경영 우수협력사로 선정
- ▷ KC환경서비스 체육대회 개최
- ▷ 창원시 "희망 2023나눔캠페인" 기부자 감사패 수여
- ▷ 클레스트라하우저만 상반기 야유회 개최
- ▷ KC그린소재 2023 워크숍 실시
- ▷ KC그린홀딩스와 관계사 나무심기 진행
- ▷ 인문학 강연, <Chat GPT의 등장과 활용>
- ▷ KC솔라앤에너지, 경기도 산업단지 RE100 투자사 유치 선정
- ▷ KC환경서비스 여수 화직 공장, 소방 훈련 진행
- ▷ KC구성원을 위한 보고서 작성 및 PT교육 진행
- ▷ KC글라스 모범 근로자 부문 중소기업부 장관상 수상
- ▷ KC관리부서 워크숍 진행
- ▷ KC글라스 백색 유리병 생산라인 '제3호로 화입식' 거행
- ▷ [HR] 취업규칙 불이익 변경에 대한 이해 - 과반수 동의 여부
- ▷ [ESG] 환경 경영의 기반이 되는 LCA
- ▶ **[CSR] 기후변화와 모기**
- ▷ [CSR] 안전한 여름 나기



[CSR] 안전한 여름 나기

무더운 날씨가 이어지는 여름철에는 높은 습도와 온도로 땀 증발이 잘 안되어 운동 시 열 방출이 원활하지 못하고 탈수가 쉽게 일어나 피로 증가 및 열 스트레스와 열사병이 나타날 수 있다. 건강을 유지하며 즐겁게 여름을 날 수 있도록 두가지를 소개한다.

1. 여름철 운동 시 주의사항

건강을 위한 운동으로 건강을 해치지 않도록 계절적 영향을 최소화 하도록 다음을 숙지해야 한다.



평소보다 낮은 운동 강도로
하루 1시간 이내로 하고,
자주 휴식을 취해야 한다.



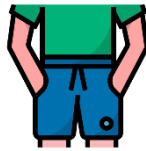
야외 운동 시, 한낮은
피하고 늦은 오후나
저녁시간을 이용한다.



낮 운동 시 모자를 꼭
쓰고 노출된 피부는
자외선 차단제를 바른다.



밀폐된 실내에서 운동을
할 땐 호흡 장애가 발생
하지 않도록 환기를 한다.



열 발산이 잘되는
헐렁한 옷이나
운동복을 착용한다.



운동 시 갈증이
없더라도 충분한
수분을 섭취한다.

2. 생존 수영 방법

더위를 이겨내는 물놀이 중 물에 빠지는 상황이 발생한다면, 다음의 생존 수영 방법을 숙지하여 구조를 기다리도록 한다. 생존 수영의 종류에는 누워 뜨기, 엎드려 뜨기, 새우등 뜨기 등의 자세가 있는데, 그 중 초보자들도 쉽게 따라할 수 있는 누워 뜨기를 소개한다. 누워 뜨기는 숨을 들여 마시고 폐에 공기를 넣어 부력을 이용하는데 균형 및 중심을 잡는 것이 중요하다.



〈누워 뜨기 방법〉

- (1) 가슴에 호흡을 담고 물 위에 누워 큰 대자를 만든다.
- (2) 엉덩이에 힘을 주면서 물 위로 들어 올린다.
- (3) 팔과 다리는 최대한 넓게 펼쳐준다.
- (4) 머리를 들지 말고 귀가 물에 잠길 정도로 유지한다.
- (5) 몸을 펼쳐 표면적을 넓게 만들어야 잘 뜬다.

* 다른 사람과 함께 있다면 손을 잡아 큰 원을 그려 구조를 기다린다.

* 수영으로 이동하지 않고 구조를 기다려야 한다.



- ▷ KC그린홀딩스 임원 워크숍 개최
- ▷ 태성플랜트점검, ESG 경영 우수협력사로 선정
- ▷ KC환경서비스 체육대회 개최
- ▷ 창원시 “희망 2023나눔캠페인” 기부자 감사패 수여
- ▷ 클레스트라하우스만 상반기 आयु회 개최
- ▷ KC그린소재 2023 워크숍 실시
- ▷ KC그린홀딩스와 관계사 나무심기 진행
- ▷ 인문학 강연, <Chat GPT의 등장과 활용>
- ▷ KC솔라앤에너지, 경기도 산업단지 RE100 투자사 유치 선정
- ▷ KC환경서비스 여수 화석 공장, 소방 훈련 진행
- ▷ KC구성원을 위한 보고서 작성 및 PT교육 진행
- ▷ KC글라스 모범 근로자 부문 중소기업부 장관상 수상
- ▷ KC관리부서 워크숍 진행
- ▷ KC글라스 백색 유리병 생산라인 '제3호로 화입식' 거행
- ▷ [HR] 취업규칙 불이익 변경에 대한 이해 - 과반수 동의 여부
- ▷ [ESG] 환경 경영의 기반이 되는 LCA
- ▷ [CSR] 기후변화와 모기
- ▶ [CSR] 안전한 여름 나기





GWP 7월 주제는 “우리 손으로 지키는 안전” 입니다.

본격적으로 장마가 시작되었습니다. 지난해에도 장마로 많은 사고가 있었지만 특히 2023년은 역대급 장마가 될 것이라는 예상이 많았는데요. 올해는 장마에 대비하고 안전 수칙 등 익혀두시어 사건 및 사고를 예방하시기 바랍니다.

장마철 대비 안전수칙

운전시

- 타이어, 제동장치, 와이퍼 등 사전에 차량 점검
- 앞차와의 간격을 평소보다 더 넓게 유지하고 감속 운행

집에서

- 기상예보를 자주 확인
- 저지대일수록 집 근처 하수구, 배수구를 점검하여 역류 방지

보행시

- 급류에 휩쓸리거나 산사태 등이 일어날 수 있으므로 가급적 외출을 삼가
- 길거리 가로등, 신호등, 맨홀뚜껑 등 시설물에 가까이 가지 않도록 주의

침수 시 행동 요령

차량 침수시

- 차량이 침수되고 있다면 타이어 높이의 2/3이상 잠기기 전 차량 옮기기
- 침수되어 차량 문이 안열린다면 창문 모서리를 깨고 탈출
- 차량 창문을 깰 수 없다면 차량 내부에 물이 찰 때까지 기다리기
(*차량 내외부 수위 차이가 30cm이하가 되면 문이 쉽게 열림)
- 급류에 차량이 고립시 급류 반대쪽 차량 문을 열어 탈출

집/건물 침수시

- 즉시 차단기를 내려 감전 사고 예방
- 지하 공간 바닥에 물이 차오르거나 하수구가 역류하면 즉시 대피
- 수위가 30cm이하 (종아리)일 때 신속히 문을 열고 탈출

