

# 목 차

주주총회소집공고.....	1
주주총회 소집공고.....	2
I. 사외이사 등의 활동내역과 보수에 관한 사항 .....	4
1. 사외이사 등의 활동내역 .....	4
가. 이사회 출석률 및 이사회 의안에 대한 찬반여부 .....	4
나. 이사회내 위원회에서 사외이사 등의 활동내역 .....	4
2. 사외이사 등의 보수현황 .....	5
II. 최대주주등과의 거래내역에 관한 사항 .....	6
1. 단일 거래규모가 일정규모이상인 거래.....	6
2. 당해 사업연도중에 특정인과 당해 거래를 포함한 거래총액이 일정규모이상인 거래 .....	6
III. 경영참고사항 .....	7
1. 사업의 개요.....	7
가. 업계의 현황 .....	7
나. 회사의 현황 .....	9
2. 주주총회 목적사항별 기재사항.....	13
<input type="checkbox"/> 재무제표의 승인.....	13
<input type="checkbox"/> 정관의 변경.....	28
<input type="checkbox"/> 감사의 선임.....	31
<input type="checkbox"/> 이사의 보수한도 승인.....	32
<input type="checkbox"/> 감사의 보수 한도 승인.....	32

# 주주총회소집공고

2013 년 3 월 6 일

회 사 명 : 케이씨그린홀딩스 주식회사  
대 표 이 사 : 이태영  
본 점 소 재 지 : 서울특별시 마포구 양화로 151 (동교동, 옥도빌딩)  
(전 화) 02-320-6114  
(홈페이지)<http://www.kcgreenholdings.com>

작 성 책 임 자 : (직 책) 부사장 (성 명) 김정완  
(전 화) 02-320-6334

# 주주총회 소집공고

(제41기 정기)

주주님의 건승과택내의 평안을 기원합니다.

당사는 상법 제365조 및 당사 정관 제17조에 의거 제41회 정기주주총회를 다음과 같이 개최하고자 하오니 참석하여 주시기 바랍니다.

(※ 소액주주에 대한 소집통지는 상법 542조의 4 및 당사 정관 19조에 의거하여 이 공고로 갈음하오니 양지하여 주시기 바랍니다.)

1. 일 시 : 2014년 3월 21일 (금요일) 오전 10:00

2. 장 소 : 서울특별시 마포구 양화로 151 옥도빌딩  
본사 지하1층 회의실

3. 회의의 목적사항

가. 보고사항 : 감사보고, 외부감사인선임보고, 영업보고

나. 부의안건 :

- 제1호 의안 : 제41기(2013.01.01 ~ 2013.12.31)  
재무제표(이익잉여금처분계산서(안) 포함) 및 연결재무제표 승인의 건
- 제2호 의안 : 정관 변경의 건
- 제3호 의안 : 감사선임의 건
- 제4호 의안 : 이사 보수 한도액 승인의 건
- 제5호 의안 : 감사 보수 한도액 승인의 건

4. 주주총회 소집통지, 공고사항 비치

상법 제542조의 4에 의거 주주총회 소집통지, 공고사항을 당사, 금융위원회, 한국거래소 및 하나은행(증권대행부)에 비치 하오니 참고하시기 바랍니다.

5. 실질주주의 의결권 행사에 관한 사항

## 실질주주의 의결권 행사방법 안내

주지하시는 바와 같이 의결권은 주주총회에서 주주님의 의견을 반영시킬 수 있는 고유한 권리이며 중요한 수단입니다. 그러나 당사는 주식지분이 고도로 분산된 관계로 금번 주주총회에 성원확보가 어려운 실정에 있습니다. 따라서 실질주주(증권회사 계좌를 통하여 주식을 소유하고 있는 주주)님께서 아래와 같이 의결권 행사방법을 안내해 드리오니 협조하여 주시면 감사하겠습니다.

### ■ 의결권행사의 일반적 유형

- <직접행사> 주주본인의 주주총회에 직접 참석하여 행사함
- <대리행사> 주주의 가족 등 제3의 대리인을 통하여 대리행사

### ■ 한국예탁결제원의 의결권 행사

실질주주께서 아래의 “의사표시 통지서”에 의해 한국예탁결제원에 그 의사표시를 하지 않은 부분에 대해서는 당사가 자본시장과 금융투자업에 관한 법률 제314조 5항에 의거하여 한국예탁결제원이 의

결권을 행사토록 요청할 예정이며, 이 경우 한국예탁결제원의 의결권 행사는 자본시장과 금융투자업에 관한 규정에 따라 한국예탁결제원을 제외한 참석주주의 의결권 행사 결과 찬/반 비율에 따라 행사(shadow voting)하게 됩니다.

■ 의사표시 통지서 송부에 관한 부탁말씀

실질주주께서는 한국예탁결제원의 의결권행사 가능주식수를 산정(하단 양식으로 보내주시는 의사표시 수량을 제외함) 할 수 있도록 아래의 ‘의사표시 통지서’를 작성, 송부하여 주시면 감사하겠습니다.

※ ‘의사표시 통지서’는 반드시 송부하여야 하는 것은 아니며 ‘의사표시 통지서’를 송부하지 않더라도 주주권 행사에 불이익이나 제약은 없습니다.

<송 부 처> 150-948 서울시 영등포구 여의나루로4길23 한국예탁결제원

‘실질주주의사표시 담당자앞’ 팩시밀리:(02)3774-3244~5

<송부시한> 2014년 3월 13일(목)

의사표시 통지서

한국예탁결제원 귀중

본인은 2014년 3월 21일 오전 10:00 개최하는 KC그린홀딩스주식회사의 제41기 주주총회 및 속회 또는 연회에 의결권에 관하여 다음과 같이 의사표시를 합니다.

실질주주번호		의사표시		
주민등록번호		직접행사	대리행사	불행사
의결권주식수				

2014년 월 일

실질주주 : 성명

(인 또는 서명)

주소

6. 주주총회 참석시 준비물

- 직접행사시 : 신분증
- 대리행사시 : 위임장, 인감날인, 인감증명서, 대리인의 신분증

7. 기타사항

주주총회 기념품은 회사경비 절감을 위하여 지급하지 않습니다.

# I. 사외이사 등의 활동내역과 보수에 관한 사항

## 1. 사외이사 등의 활동내역

### 가. 이사회 출석률 및 이사회 의안에 대한 찬반여부

회차	개최일자	의안내용	사외이사	
			이재경 (출석률: 43.8%)	윤계근 (출석률: 80.0%)
			찬 반 여 부	찬 반 여 부
41-01	2013.01.17	자기주식 취득 결정의 건	-	찬성
41-02	2013.02.04	채무 보증의 건	-	찬성
41-03	2013.02.07	내부회계관리제도의 운영현황 보고의 건	-	불참
41-04	2013.02.22	제 40기 정기주주총회 소집 및 상정의안 승인의 건	-	찬성
41-05	2013.03.22	정기주주총회 의사록 (40기)	-	찬성
41-06	2013.04.17	타법인 출자에 관한 건	찬성	-
41-07	2013.04.18	케이씨그린에너지(주) 자금대여의 건	찬성	-
41-08	2013.04.29	채무보증 연장의 건	찬성	-
41-09	2013.05.22	연대보증 기간연장에 관한 건	불참	-
41-10	2013.05.24	KC호남환경(주) 신규 차입의 연대보증에 관한 건	불참	-
41-11	2013.06.13	타법인 출자에 관한 건	찬성	-
41-12	2013.06.21	채무 보증 연장의 건	불참	-
41-13	2013.06.28	기채 연장의 건	찬성	-
41-14	2013.07.01	타법인 출자에 관한 건	찬성	-
41-15	2013.07.12	KC호남환경(주) 연대보증에 갱신의 건	불참	-
41-16	2013.10.16	채무보증에 관한 건	불참	-
41-17	2013..11.21	Lodge Cottrell Ltd. 채무보증 기간 연장의 건	불참	-
41-18	2013.12.11	채무보증에 관한 건	불참	-
41-19	2013.12.11	채무보증에 관한 건 (SBLC 발행의 건)	불참	-
41-20	2013.12.20	채무보증 연장의 건 (SBLC 연장의 건)	불참	-
41-21	2013.12.23	KC코트렐 INDIA FARAKKA PJT AP,P-BOND 지급보증의 건	찬성	-

※ 제40기 정기주주총회에서 윤계근 사외이사의 임기가 종료됨에 따라 이재경 사외이사를 새롭게 선임함

### 나. 이사회내 위원회에서의 사외이사 등의 활동내역

위원회명	구성원	활 동 내 역		
		개최일자	의안내용	가결여부
-	-	-	-	-

## 2. 사외이사 등의 보수현황

(단위 : 원)

구 분	인원수	주총승인금액	지급총액	1인당 평균 지급액	비 고
사외이사	1명	1,500,000,000	32,500,000	32,500,000	-

\* 상기 주총승인금액은 사내이사 3명을 포함한 총 4명의 보수한도 총액입니다.

## II. 최대주주등과의 거래내역에 관한 사항

### 1. 단일 거래규모가 일정규모이상인 거래

(단위 : 억원)

거래종류	거래상대방 (회사와의 관계)	거래기간	거래금액	비율(%)
-	-	-	-	-

### 2. 당해 사업연도중에 특정인과 당해 거래를 포함한 거래총액이 일정 규모이상인 거래

(단위 : 억원)

거래상대방 (회사와의 관계)	거래종류	거래기간	거래금액	비율(%)
-	-	-	-	-

### III. 경영참고사항

#### 1. 사업의 개요

##### 가. 업계의 현황

당사는 서울에 위치한 본사를 거점으로 국내를 비롯한 미국, 중국, 영국, 베트남, 대만, 인도네시아 등 세계각지에 위치한 관계사간의 효과적인 네트워크를 통해 대기오염방지플랜트, 환경서비스(폐기물 소각/재활용), 신재생에너지(태양광발전소), 친환경제조사업을 영위하는 세계가 인정하는 글로벌 환경기업입니다.

1973년 한국코트렐공업(주)으로 출발한 KC그린홀딩스(주)는 2010년 1월 1일 기업분할을 통해 제조사업부문과 투자사업부문을 분리하여 지주회사로 전환하였습니다. 지주회사인 KC그린홀딩스(주)는 신규사업 발굴 및 마케팅, 사업 조정 및 중재, 경영성과 평가 및 감사 등을 실시함으로써 기업의 질적/양적 확장과 관계사의 자율책임 경영을 도모하고 있습니다.

##### (1) 국내외 환경산업현황

세계 환경시장은 지난 10년간 지속적인 성장세를 유지하여 1996년 474조원, 2000년 532조원, 2006년 742조원에 달하고 있으며, 향후에도 지속적으로 성장하여 2015년에는 1,100조원에 이를 것으로 전망되고 있습니다. 특히, 아시아, 아프리카, 중남미 등 신흥국가를 중심으로 한 환경시장은 신흥국가를 중심으로 향후 10년간 연간 8% 이상 급성장할 것으로 전망되고 있습니다. 환경산업의 분야별 수요측면에서 보면 상하수도과 폐기물분야가 전체시장의 약 80%로 가장 큰 비중을 차지하고 있으며 향후에는 청정기술 및 공정, 재생가능에너지, 환경측정/분석 및 환경건설설업 서비스분야가 크게 성장할 것으로 전망되고, 지구 온난화로 청정 에너지의 필요성이 증대됨에 따라 바이오매스, 폐기물에너지, 연료전지 등의 신 재생에너지 분야가 높은 성장률을 기록할 것으로 전망됩니다.

국내 환경시장 규모는 2010년 기준 ‘환경산업통계 조사’ 결과에 의하면 2007년은 34조 1천억원, 2008년 40조 8천억원, 2009년에는 44조 64억원이었으며, 2010년에는 2009년보다 26.2% 증가된 55조 5천억원으로서 연평균 성장률 17.5%의 지속적인 성장세에 있습니다.

(환경부/한국환경공단, 환경산업통계조사(2007-2011)재구성)

국내 환경 관련 산업체 수는 34,196개소로 제조업3,678개(10.7%), 도/소매업22,121개(64.7%), 건설업1,427개(4.2%), 수도사업 195개(0.6%), 전문, 과학 및 기술 서비스업 881개(2.6%), 하수폐기물처리, 원료재생 및 환경복원5,846(17.1%)입니다. (2011년 기준 환경산업통계 조사) 다만, 우리나라의 세계 환경시장 점유율은 2010년 기준으로 6.3% 수준으로서 환경산업의 체계적 육성을 위한 시책추진이 필요한 상황이며, 특히 국내 환경기초시설의 투자가 완비됨에 따라 내수환경시장의 성장률이 점차 둔화되는 선진국형 시장 성숙구조로 이행될 전망이므로 그 어느 때보다도 적극적인 해외시장 개척과 진출노력이 필요한 시점입니다.

##### (2) 플랜트수주 동향

해외 플랜트 수주액 632 억 달러는 전년 비 1.7% 감소하였고, 해외 건설 수주액은 652 억 달러로 목표인 700 억 달러에 미달하였지만, 세계 경제 부진의 계속, 중동 프로젝트의 축소 및 연기,발주의 지연, 기업의 수익성 중시의 수주 전략 전환 등에도 불구하고 높은 수준을 유지하여 해외플랜트 수주는 2010년 이후 4년 연속 600억 달러 이상, 해외 건설 수주는 2010년 이후 연간 수주규모가 600 ~ 700 억 달러의 수주를 기록하여, 산업통상자원부와 국토부 모두 두 분야 다 안정된 성장 단계에 있다고 평가하고 있습니다. 설비별로는 발전, 해양



Oil&Gas 분야가 전 수주액의 84.7%로 2013년 수주를 주도하였습니다. 또한 각 사의 노력을 통해 중동 시장 중심의 수주 구조에서 벗어나, 2013 년은 아시아 시장이 우위로 되어 있는 것과, 신흥 시장과 신규 분야에의 진출이 확대되고 있는 것에 주목해야 합니다.

올해는 세계적 경기 회복, 유가 상승 계속, 개발도상국의 산업 인프라 확충 등으로 플랜트의 수주는 안정적인 성장이 예상되어, 처음으로 700억 달러 이상의 수주가 가능할 것으로 전망하고 있습니다. 중동지역은 유가상승을 배경으로 정유소, 석유화학 등 대형 프로젝트의 수주가 원활하게 진행될 것으로 예상됩니다.

### (3) 환경플랜트(대기오염방지시설) 사업부문

발전소와 제철소 같은 국내 대부분의 산업단지에서는 이미 대기오염 방지 시설(APCE: Air Pollution Control Equipment)이 설치되어 있습니다. 그래서 한국 대기오염 방지 시설 시장의 성장률이 2016년까지 2~3%로 제한될 것으로 전망되고 있습니다. 세계 대기오염 방지 시설 시장은 2010년도에 1억 9050만달러의 수익을 올린 것으로 나타났으며, 2016년에는 2억 2130만달러에 달하는 수익을 낼 것으로 예상됩니다. 2008년에서 2009년 사이의 철강 산업의 경기 침체는 대기 오염 방지 시설 시장의 성장을 저해시키는 영향을 끼쳤습니다. 하지만 녹색 기술에 대한 한국 정부의 강력한 지원으로 2010년 말부터 성장세로 바뀌고, 2010년부터 2016년까지 연평균 성장률(CAGR) 2.4% 로 대기 오염 방지 시설 시장은 안정된 성장을 보일 것으로 전망되고 있습니다.

한국은행은 산업체와 정부가 2010년도 환경 보호를 위해 지출한 금액이 각각 150억 달러와 130억 달러일 것으로 추산하고 있습니다. 이 예산액은 전반적인 한국 대기오염 방지 시설 시장 성장을 복돋을 것이며 서비스와 장비를 포함한 전반적인 대기오염 방지 시설을 영위하는 기업들이 녹색 기술에 막대한 투자로부터 혜택을 받을 것으로 예상됩니다.

대기오염 방지시설 사업은 2009년 한국 대기오염 방지시설 구축 시장에서 54.7%를 차지하고 있는 탈황설비와 선택적 환원 촉매 장비가 발전소와 철강 산업에서 얼마나 더 많이 활용하느냐에 많이 좌우되는데 발전소와 석유화학 산업 모두 사업 확장에 착수하여 많은 양의 가스 배출이 불가피할 것으로 예상됩니다. 환경부가 2008년 대기 정화법을 개정하여 대기 오염과 배기 가스 규제가 더욱 엄격해지면서 대기오염 방지시설 시장은 활성화 되고 있습니다. 이러한 국내의 높은 정부규제 수준을 만족하기 위한 기술개발이 촉진되면서 높은 기술수준을 보유하게 되었고 선진국 대비 경쟁력(가격대비 품질 우수)이 높다고 평가 받고 있습니다. 이러한 기술력을 바탕으로 국내 중견기업 중심의 집진/탈황/탈질 설비 시장 진출이 빠른 속도로 확대되고 있습니다.

### (2011 프로스트앤설리번의 산업 대기오염 방지 시설 시장 보고서)

최근에는 중국에서 유입되는 미세/초미세 먼지에 대응하기 위해 국내를 비롯한 중국시장에서 대기오염방지 관련 투자와 시장이 증가하고 있는 추세입니다. 중국에서는 2017년까지 1조7000억 원이 투자될 것으로 예상되고 있으며, 이부분에 효과적으로 대응하기 위해 정부, 환경관련협회, 시공업체들이 진출방안과 대책을 논의해 중국시장 선점에 더욱 노력하고 있습니다.

### (2) 폐기물처리, 재활용 사업부문

폐기물 재활용이 크게 확대되면서 소각처리율은 점진적으로 증가하는 반면 매립처리비율이 크게 낮아지는 추세에 있습니다. 즉, 1995년에는 생활폐기물중 72.3%를 매립처리하고, 23.7%만을 재활용하였으나, 쓰레기종량제 실시 및 재활용정책 등에 힘입어 2010년에는 재활용률이 60.5%로 크게 증가('09대비 소폭 감소)하고 매립처리율은 17.9%로 낮아지는 등 폐기물처리구조가 바람직한 방향으로 변화되고 있습니다. 생활폐기물 소각률은 전년 대비('09 20.3%, '10 21.6%) 크게 증가하지 않았으나, 주민반대 등으로 지연되던 사업들이 점차 추진됨에 따라 증가할 것으로 예상됩니다. 사업장폐기물은 생활폐기물과 유사하게 매립에

의한 처리는 지속적으로 감소하다가 2007년부터 다시 증가하고 있으며, 재활용률은 지속적으로 증가하여 2010년의 경우에는 72.5%에 이르고 있습니다.

국내 폐기물 처리, 폐기물에너지 분야는 기술수준이 우수하고 국내 원천기술을 확보하고 있어 기술적인 문제는 없으나, 사업 실적이 부진하고 대부분 중소환경기업의 프로젝트 재정확보 능력부족으로 해외진출에 어려움을 겪고 있습니다. 국내 폐기물 사업은 재생원료 및 재생제품 위주로 일부 기업만 소규모로 해외 진출하였으나, 최근 국내기업의 폐기물에너지화 시장의 진출 확대되고 있어 이를 위한 해외진출형 폐기물 에너지화 기술개발로 패러다임이 전환되고 있습니다.

### (3) 태양광발전 사업부문

세계 태양광발전 시장은 전세계적인 수요확대 및 가격하락에 따른 경제성 향상으로 지속적인 고 성장세를 보이고 있습니다. 2012년 태양광 발전기술 수요는 약 29GW였으며 2013년에는 30GW이상 넘어설 것으로 예상하고 있습니다. 최근 태양광발전 시장은 규모의 경제를 통한 원가 경쟁력 확보가 중요시 되면서 글로벌 기업들은 생산 규모를 GW급으로 확대하고 있습니다. 이에 따라 생산능력 확대 여력을 갖춘 상위 기업들의 시장 지배력이 더욱 강화되고 있습니다. 금융위기 이후 원재료인 폴리실리콘을 비롯한 태양광 발전 부품 및 소재 가격이 지속적으로 하락하고 있어, 2015년 전후로 태양광발전 단가가 화석연료와 같아지는 시점에 도달할 전망입니다. 이렇게 되면 전 세계적으로 태양광발전 수요는 급격히 증가할 전망입니다.

국내 태양광발전 시장 규모는 협소하지만 정부의 정책적 지원에 힘입어 빠른 속도로 시장확대가 진행 중입니다. 국내 태양광발전 시장 규모는 세계 시장대비 5% 내외에 불과하나, 정부의 정책적인 지원으로 최근 5년간 연평균 145.3%의 고 성장세를 보이고 있습니다. 국내 태양광발전 생산능력대비 시장 규모가 작아 전체 매출 중 수출비중이 약 60%에 달하고 있으며, 최근 글로벌 태양광발전 수요 확대로 수출액 및 수출 비중은 매년 확대되고 있습니다. 현재 약 200여개 업체가 동 시장에 참여하고 있으며, 태양전지 이후 모듈, 시스템설치/운영 부문으로 갈수록 시장규모대비 진출 기업 수가 많아 경쟁강도가 높아지고 있습니다.

## 나. 회사의 현황

### (1) 영업개황

#### - 환경플랜트 사업부문

당사의 주력사업인 대기오염방지 환경플랜트 제작은 1973년부터 40년간 국내외 유수의 기업들과 경쟁하면서 고객에 대한 신뢰와 기술력확보를 통해 전세계가 인정하는 역량과 경쟁력을 확보했습니다.

국내에서는 2013년 어려운 경제환경에도 불구하고 삼척그린파워 1,2호기 회처리설비 수주 등 치열한 수주경쟁 속에서도 당사의 위치를 더욱 공고히 하였습니다. 일본 원전사고 이후 석탄화력발전의 비중이 높아질 것이란 전망과 함께 정부가 2027년 총 2,957만kW 설비용량 증설을 골자로 하는 제 6차 전력수급기본계획이 발표하였으며 이중 화력발전소 건설이 53%로 가장 높은 비중을 차지하고 있어 집진 및 가스처리설비 시장의 높은 성장이 기대됩니다.

해외에서는 새로운 고객을 만나고 시장을 개척하기 위한 노력의 결과로 터키 투판벨리 발전소 전기집진기, 탈황설비 프로젝트 수주를 비롯해 모로코, 인도네시아, 브라질 등 글로벌 프로젝트 수주에 성공함으로써 국내 최고의 환경기업에서 세계가 인정하는 환경기업으로 시장의 범위를 확대하고 있습니다.

해당 사업부문의 국내 및 해외 매출비중은 해외프로젝트 수주 비율이 더 높게 나타나고 있습니다.

니다. 당사의 해외 자회사 중Lodge Cottrell (영국)은 우수한 수주 레퍼런스를 통해 뛰어난 영업능력을 보이고 있으며, KC Cottrell (중국)의 원가 경쟁력과 Nol-Tec Systems(미국)이 보유한 원천기술로 관계사간의 네트워크를 통해 효과적으로 시장을 선점하여 관리하고 있습니다.

#### -환경서비스 사업부문 (폐기물 소각, 매립, 재활용)

산업 고도화에 따른 필연적 부산물로 증가해온 폐기물은 그 종류 또한 다양하고 세분화 되어 산업폐기물에 대한 안정적이고 적법한 처리가 우리 경제의 또 다른 과제로 떠오르게 되었습니다. 폐기물은 매립이나 소각으로 처리되고 일부는 재활용되는데 그 비용이 막대할 뿐 아니라 처리과정에서 토양이나 수질, 대기를 오염시켜 제2의 환경 오염을 일으키기 때문에 당사의 환경서비스 부문은 폐기물의 안전하고 적법한 처리를 위해 노력하고 있습니다.

미미한 경제성장으로 인한 폐기물량의 감소, 건설 경기의 불황 지속으로 인한 건설폐기물 발생량 부진, 정부의 환경정책에 따른 폐기물 발생 및 최종처리를 억제하는 방안이 지속적으로 강구되는 시장의 어려움 속에서도 당사의 환경서비스 자회사들은 2012년 목표 매출액을 초과 달성하는 성과를 보이며 수도권을 비롯한 전국 각 지역의 폐기물 처리, 재활용사업에서 안정적인 성장기조를 달리고 있습니다. 향후 폐기물처리 산업이 단순 소각, 매립에서 폐자원의 재활용, 자원화로 되고있어 이에 대응하기 위해 폐기물 연료화, 재생에너지, 재생연료 사업 등 새로운 폐기물처리 신규사업을 발굴하기 위한 노력과 투자를 아끼지 않을 것 입니다.

#### - 친환경제조 사업부문

국내 유리병산업을 선도해온 안성유리공업은 제약/주류/식음료 산업에 필요한 각종 유리병을 생산하고 있습니다. 지속적인 유리병 단가 인상과 음료업계의 유리 외 용기 사용 등 시장의 어려움이 존재하고 있지만 고객 밀착관리, 원가 혁신 및 생산프로세스 최적화를 위한 노력으로 작년 대비 약 15% 이상의 매출액 증진을 보이고 있습니다. 또한 기존 유리병 사업뿐 아니라 2012년 8월 글로벌 기업인 3M에 첨단유리소재인 Glass Bubble Frits 수출하는 성과를 달성하였습니다. 앞으로도 기존사업의 안정화뿐 아니라 기술력과 도전정신을 바탕으로 신규사업을 발굴해 지속적 성장을 도모하고 있습니다.

#### -신재생에너지 사업부문

국내에서는 2012년 도입된 신재생에너지 공급의무화제도(RPS : Renewable Portfolio Standard)에 따라 500MW 이상의 발전사업자와 국내 14개 발전회사는 의무적으로 신재생 에너지를 생산해 공급해야 하는데 현재는 그 의무율 2%이지만 2020년까지 10%로 확대될 것으로 예상되어 향후 더 많은 수주기회가 있을 것으로 예상됩니다. 또한 더 많은 시장기회가 있는 해외 태양광 시장 진출을 위해 해외에 위치한 관계사들과의 네트워크를 이용하여 전략적 입찰 참여 등 시장확보를 위해 노력하고 있습니다.

2012년 7월 KC솔라에너지는 총 설비용량 20MWh로 단일규모로는 국내최대규모의 르노삼성자동차 태양광발전소 프로젝트를 수주하였습니다. 신재생에너지 개발과 확산을 위한 노력의 결과로 태양광기술분야에서도 오랜 기간 많은 어려움을 해결하며 이룩한 국내 태양광 사업의 기념비적인 성과입니다.

2013년에는 영광염전(11MW), GMK창원(3MW)태양광발전소 포함 총 20MW의 수주실적을 달성하였습니다. 이러한 실적은 대규모 태양광발전시스템은 물론 전 분야에 걸친 턴키(Turn Key) 공급자로서 설계, 시공, 운전 및 유지관리의 전문화를 이루어 발주자의 투자수익을 극대화하는 노력의 결과 입니다.

또 자체 소유하고 있는 화성발전소 운영 노하우와 2012년 계약한 부산신호 태양광발전소 유지관리용역(20년)을 시작으로, 발전소의 안정적인 운영은 물론 더 높은 발전효율을 통해 고객의 수익율까지 제고하여 서로가 윈-윈되는 방향으로 O&M사업을 확대하고 있습니다.

## (2) 시장의 특성

구분	내용
종합과학 기술산업	공해를 발생시키는 요소들이 다양하고 복잡적이기 때문에 이러한 복잡·다양한 공해요인들을 해소하기 위해서 환경산업은 플랜트엔지니어링 등을 포함하는 종합과학기술을 필요로 하는 복합산업의 특성을 지니고 있습니다. 물리학, 화학, 수학, 미생물학등의 기초과학을 기반으로 화공, 토목, 전기, 전자등 응용과학이 동원되는 종합과학적 특성을 갖고 있습니다.
공공재적의 특성	환경산업은 공동복지(common welfare)를 위한 사회간접자본의 성격이 강해 공공재적 특성을 지니고 있으며, 환경상품 및 서비스에 대한 수요는 정부의 환경정책 또는 NGO활동 등 시장 외적인 요소에 의해 주로 발생하기 때문에 환경산업의 시장은 인위적으로 창출되는 경향이 높다고 할 수 있습니다.
법적·제도적 영향	민간기업에 의한 오염방지시설 설치 동기는 법적·제도적 영향을 받습니다. 즉 어떠한 오염물질에 대한 배출허용 기준치를 정부가 정했을 경우, 기업체는 비용부담으로 인해 최소한의 기준치만 지키려고 할 것이며, 자발적으로 고도의 오염방지 처리를 하여 오염 물질 배출을 극소화 하려고는 하지 않을 것입니다.
수요자 요구에 의한 주문생산 방식	오염배출 공정 및 오염물질의 발생원마다 오염물질 처리 방식이 상이하므로 공정 및 오염물질에 대한 정확한 분석으로 수요자의 사양서에 따라 맞춤 설계(Custom-made)를 해야합니다.
기술 중시형 복합 산업	환경오염 유발요인이 다양하고 복잡적이므로 종합적 접근이 필요하며 단위제품으로 인해 환경오염이 발생하는 것보다 공정상 환경오염이 발생하는 경우가 많으므로 공정기술 개선이 중요합니다.
Turn-key Base 시공	환경산업은 시공비가 전체 공사비의 35~40% 정도로 높은 비중을 차지하므로 수요자는 성능을 보장받기 위하여 전체공정을 일괄 발주하는 것을 선호하고 있으며 수요자가 요구하는 성능을 만족시키기 위해서는 충분한 경험과 기술을 보유하고 있는 전문업체만이 시장을 확보할 수 있습니다.
선진국형 산업	소득수준의 향상에 따라 삶의 질 개선에 대한 욕구가 증가하여 환경산업 발전 요인으로 작용하며 1인당 국민소득이 1만불 이상인 국가에서 본격적으로 성장하는 산업입니다.

## (3) 신규사업 등의 내용 및 전망

### - 폐기물 및 바이오매스 에너지화 설비 사업

폐기물을 에너지로 전환하는 시장은 2010년 37억 달러에서 2016년 136억 달러로 성장할 것으로 예상되고 있습니다. 태양열/광, 바이오, 풍력, 지열 발전등과 함께 8대 재생에너지에 속하고 있으며, 현재 기술수준에서 바로 사업화가 가능하기 때문에 당사는 해외시장을 중심으로 바이오매스 열병합 발전소, 폐기물 에너지화 플랜트, 재활용 및 특수설비 사업을 전개하고 있습니다. 기존 화석연료에 비해 ▷자원이 고갈되지 않기 때문에 지속가능하게 공급이 가능하고 ▷그 양이 많고 그 지역의 한정적이지 않으며 ▷환경오염 가능성이 낮다는 장점이 있습니다.

### - 에너지절약전문기업 (ESCO: Energy Service Company) 사업

에너지절약전문기업(ESCO)은 에너지이용합리화법 제25조 및 동법 시행령 제30조 규정에 의거 장비, 자산 및 기술 인력을 갖추어 산업통상자원부장관(에너지관리공단 이사장)에게 등록한 업체를 말합니다. 해당 자격을 얻은 기업은 ▷ 에너지사용시설의 에너지절약을 위한 관리용역 사업 ▷ 에너지절약형 시설투자에 관한 사업 ▷ 에너지절약형 시설 및 기자재의 연구개발 사업을 수행할 수 있습니다.

본 사업의 주요내용은 에너지사용자가 에너지절약을 위하여 기존의 노후화되거나 저효율로 운전 중인 에너지사용 시설을 고효율에너지사용시설로 개체 또는 보완하고자 하나, 기술적 또는 경제적 부담으로 사업을 시행하지 못하고 있을때 ESCO가 에너지절약시설의 설치에 따른 투자비용을 조달하고(사용자파이낸싱 성과보증계약의 경우 에너지사용자가 자금조달),

사업 수행 및 에너지절감 효과를 보증하고 절감량(절감액)을 배분하며, 에너지사용자는 추후에 발생하는 절감액으로 투자자금을 상환하는 사업으로, 에너지사용자가 기술적 또는 경제적 부담 없이 에너지절약형시설로 대체할 수 있도록 설치, 시공, 관리, 용역을 제공합니다. 당사는 폐열을 이용한 저압스팀발전을 통해 에너지절감 사업을 1차 추진계획으로 설정하고 향후에는 태양광발전, 폐기물고형연료 및 바이오매스를 이용한 열병합발전까지 전개할 예정입니다.

- 터널/지하공간용 전기집진기 사업

터널 및 지하공간의 미세먼지 제거를 위해 연구, 개발된 이 장치는 근본적인 공기질 정화기능은 없었던 기존 터널내 송풍시스템이 갖는 문제점을 보완하고 있습니다. 미세먼지를 집진관에 흡착시켜 공기를 정화하고, 물 세척 후 수처리 장치에 의해 최종처리 됩니다. 2008년 특허와 신기술인증서를 획득하였으며, 최근 국내시장을 대상으로 활발한 영업활동을 통해 신규, 기존 터널에 대한 상용화를 눈앞에 두고 있습니다. 터널내 미세먼지 규제와 제도, 터널내 높은 분진농도로 인한 문제점들이 사회적 이슈로 대두되고 정부의 대응이 마련되고 있어 향후 국가 차원의 시장수요가 증가할 것으로 예상하고 있습니다.

- 태양광 유지관리(O&M: Operation & Maintenance) 사업

O&M 사업은 완공한 태양광발전소를 위탁받아 운영과 유지보수를 대행해주는 서비스로 국내외 태양광발전소 건설이 확대되면서 새로운 수익창출 모델로 각광받고 있습니다. 신재생 에너지사업부문의 KC솔라에너지는 부산신호태양광발전소의 20년 간운영관리 계약을 통해 해당 사업에 본격적으로 진출하였습니다.

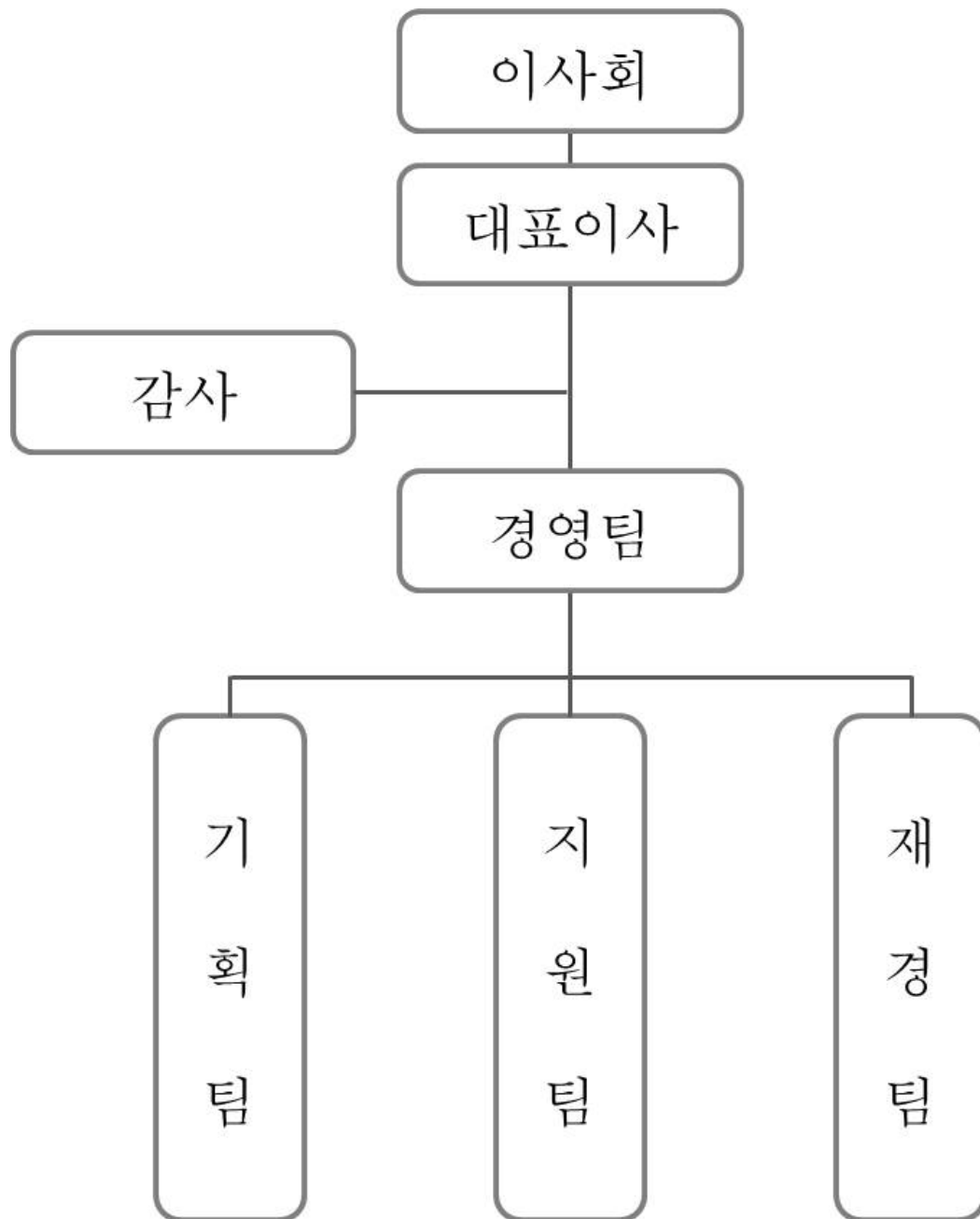
대형발전사들이 FIT, RPS를 위해 설치한 태양광발전소의 EPC업체들의 하자보증이 종료되는 경우와 자산운영사들이 투자한 설비에 대한 발전량 유지를 통한 안정적인 수익창출에 대한 수요가 발생하고 있습니다. 일반적 운영관리 뿐만 아니라 효율 증가를 통한 추가수익 제공 서비스를 위해 새로운 비즈니스 모델 개발 등 태양광발전 시장을 새롭게 바라보는 신규사업에 총력을 기울이고 있습니다.

- CCS (Carbon Capture & Storage)

화석연료의 연소과정에서 발생하는 이산화탄소가 대기로 배출되기 전에 포집, 분리한 뒤 압축, 수송하여 안전하게 저장 또는 일부활용 하는 기술 입니다. 석탄/가스/바이오매스 발전설비 뿐만 아니라 비료, 정유, 철강, 시멘트 산업시설에 적용 가능합니다. 온실가스 감축 3대 저탄소기술 중 하나인 CCS는 미래에 화석연료의 지속적 사용을 가능하게 하는 핵심적인 기술 입니다.

당사는 한국남부발전(주)과 하동화력에 10MW 파일롯 플랜트를 설치해 2014년 하반기를 목표로 기술개발 및 실증화 연구를 진행하고 있으며 이는 이산화탄소의 제어에 대한 국제적인 관심속에 향후 거대한 시장으로 성장할 것으로 예상하고 있습니다.

(4) 조직도



## 2. 주주총회 목적사항별 기재사항

## □ 재무제표의 승인

가. 해당 사업연도의 영업상황의 개요

Ⅲ. 경영참고사항의 1. 사업의 개요의 나. 회사의 현황 참조

나. 해당 사업연도의 대차대조표(재무상태표) · 손익계산서(포괄손익계산서) · 자본변동표 · 이익잉여금처분계산서(안) 또는 결손금처리계산서(안) · 현금흐름표

※ 아래의 재무제표는 외부감사일 감사결과에 따라 일부 변경될 수 있습니다.

### (1) 연결재무제표

#### 1) 연결재무상태표

제 41(당)기 기말 2013년 12월 31일 현재

제 40(전)기 기말 2012년 12월 31일 현재

케이씨그린홀딩스주식회사와 그 종속기업

(단위 : 원)

과목	제 41(당)기말		제 40(전)기말	
자산				
Ⅰ. 비유동자산		211,951,761,661		223,953,954,626
유형자산	134,705,397,890		152,787,344,291	
투자부동산	3,319,222,753		3,344,259,972	
관계기업주식	17,172,946,720		15,085,322,124	
영업권	34,759,670,635		33,255,981,821	
영업권이외무형자산	1,253,452,663		1,285,835,155	
파생상품자산	506,799,398		857,052,579	
이연법인세자산	8,024,035,557		8,320,654,639	
기타비유동금융자산	11,015,682,520		7,750,350,085	
기타비유동비금융자산	1,194,553,525		1,267,153,960	
Ⅱ. 유동자산		217,982,111,124		261,351,434,065
재고자산	10,312,483,058		10,648,416,890	
매출채권	72,264,502,581		103,098,634,130	
미청구매출채권	51,958,558,766		52,222,837,502	
기타유동채권	21,205,107,592		25,283,151,486	
파생상품자산	2,047,901,263		4,069,369,927	
당기법인세자산	701,731,088		68,789,452	
기타유동금융자산	6,275,677,271		10,019,799,191	
현금및현금성자산	53,216,149,505		55,940,435,487	
자산총계		429,933,872,785		485,305,388,691
자본				
지배지분	147,324,001,786		131,799,310,907	
자본금	11,217,490,000		11,217,490,000	
자본잉여금	3,798,106,366		(939,073,262)	
주식발행초과금	45,847,001,039		45,847,001,039	

자기주식	(1,424,862,090)		(3,836,680,960)	
자기주식처분이익	1,072,049,393		9,783,632	
기타적립금	4,811,379,573		4,829,207,023	
이익잉여금	82,002,837,505		74,671,583,435	
비지배지분	64,702,971,586		60,423,695,724	
자본총계		212,026,973,372		192,223,006,631
부채				
I.비유동부채		60,283,967,388		81,833,728,986
기타비유동충당부채	19,713,477,103		18,694,961,053	
장기차입금	28,654,541,459		47,308,153,852	
퇴직급여채무	5,503,662,113		6,763,865,455	
파생상품부채	24,320,019		98,976,852	
이연법인세부채	2,714,377,745		5,276,507,035	
기타비유동금융부채	3,673,588,949		3,691,264,739	
II.유동부채		157,622,932,025		211,248,653,074
기타유동충당부채	253,285,455		556,836,229	
단기차입금	35,456,144,567		38,582,547,317	
매입채무	67,378,771,885		77,510,479,863	
기타유동부채	20,551,272,177		41,621,512,252	
초과청구매출채권	23,533,254,185		40,989,208,817	
당기법인세부채	6,976,739,446		7,539,125,206	
파생상품부채	89,364,310		323,899,182	
유동성장기차입금	3,384,100,000		3,949,700,000	
기타유동비금융부채	-		175,344,208	
부채총계		217,906,899,413		293,082,382,060
자본및부채총계		429,933,872,785		485,305,388,691

\* 상기 실적내용은 한국채택국제회계기준에 따라 작성된 실적입니다.

\* 본 실적내용은 향후 감사 및 주주총회의 결과에 따라 변경될 수 있음을 양지하시기 바랍니다.

## 2) 연결포괄손익계산서

제 41(당)기 2013년 01월 01일부터 2013년 12월 31일까지

제 40(전)기 2012년 01월 01일부터 2012년 12월 31일까지

케이씨그린홀딩스주식회사와 그 종속기업

(단위 : 원)

과목	제 41(당)기	제 40(전)기
I.연결당기순이익		
영업수익	487,271,569,423	502,629,849,285
매출액	479,122,425,403	496,348,036,951
지분법이익	2,268,390,674	2,195,300,846
임대수익	5,880,753,346	4,086,511,488
영업비용	466,404,865,785	456,138,454,157
매출원가	423,260,816,180	414,174,664,707



지분법손실	869,574,956	56,717,609
기타손실	-	415,779,619
판매비와관리비	42,274,474,649	41,491,292,222
영업이익	20,866,703,638	46,491,395,128
기타이익	9,875,317,194	14,122,153,306
기타손실	7,053,859,598	7,425,696,619
금융수익	1,229,030,695	1,227,922,083
금융원가	3,481,307,496	4,406,516,597
법인세비용차감전순이익	21,435,884,433	50,009,257,301
법인세비용	6,962,105,683	11,695,322,766
연결당기순이익	14,473,778,750	38,313,934,535
II.기타포괄손익		
당기손익으로 재분류되지 않는 세후기타포괄손익	(584,625,242)	(599,145,402)
보험수리적손익	(584,625,242)	(599,145,402)
당기손익으로 재분류되는 세후기타포괄손익	(234,356,780)	(2,061,413,189)
해외사업환산손익	(291,105,203)	(2,038,454,395)
지분법자본변동	(26,844,575)	(307,594,858)
매도가능금융자산평가손익	71,784,084	86,131,063
이자율스왑평가손익	11,808,914	198,505,001
기타포괄손익합계	(818,982,022)	(2,660,558,591)
III.총포괄이익	13,654,796,728	35,653,375,944
IV.연결당기순이익의귀속		
지배기업소유주지분	9,269,777,714	23,706,324,338
비지배지분	5,204,001,036	14,607,610,197
합계	14,473,778,750	38,313,934,535
V.총포괄이익의귀속		
지배기업소유주지분	8,714,243,788	21,870,952,987
비지배지분	4,940,552,940	13,782,422,957
합계	13,654,796,728	35,653,375,944
VI.주당순손익		
주당순이익		1,057
희석주당순이익		1,057

\* 상기 실적내용은 한국채택국제회계기준에 따라 작성된 실적입니다.

\* 본 실적내용은 향후 감사 및 주주총회의 결과에 따라 변경될 수 있음을 양지하시기 바랍니다.

### 3) 연결자본변동표

제 41(당)기 2013년 01월 01일부터 2013년 12월 31일까지

제 40(전)기 2012년 01월 01일부터 2012년 12월 31일까지

케이씨그린홀딩스주식회사와 그 종속기업

(단위 : 원)

과목	자본금	자본잉여금 등	기타적립금	이익잉여금	지배자본계	비지배자본계	총계
2012.1.1(전기초)	11,217,490,000	44,926,546,292	5,917,995,758	53,165,592,467	115,227,624,517	50,613,650,473	165,841,274,990
총포괄손익:							
연결당기순이익	-	-	-	23,706,324,338	23,706,324,338	14,607,610,197	38,313,934,535
기타포괄손익:							
해외사업환산손익	-	-	(1,181,333,941)	18,389,409	(1,162,944,532)	(875,509,863)	(2,038,454,395)
보험수리적손익	-	-	(484,365,629)	-	(484,365,629)	(114,779,773)	(599,145,402)
매도가능금융자산평가손익	-	-	57,498,280	-	57,498,280	28,632,783	86,131,063
지분법자본변동	-	-	(307,594,858)	-	(307,594,858)	-	(307,594,858)
이자율스왑평가손익	-	-	58,031,023	4,004,365	62,035,388	136,469,613	198,505,001
기타포괄손익합계	-	-	(1,857,765,125)	22,393,774	(1,835,371,351)	(825,187,240)	(2,660,558,591)
총포괄손익 합계	-	-	(1,857,765,125)	23,728,718,112	21,870,952,987	13,782,422,957	35,653,375,944
자본에 직접 인식된 거래:							
연차배당	-	-	112,174,900	(1,233,923,900)	(1,121,749,000)	(2,306,122,328)	(3,427,871,328)
임의적립금이입	-	-	(800,000,000)	800,000,000	-	-	-
종속기업잉여분처분효과	-	-	93,240,000	(93,240,000)	-	-	-
연결범위변동	-	-	-	21,237,452	21,237,452	-	21,237,452
종속기업무상증자로 인한 신주발행비	-	(22,283,515)	-	-	(22,283,515)	(39,154,354)	(61,437,869)
자기주식처분	-	13,448,632	-	(3,665,000)	9,783,632	17,190,816	26,974,448
종속기업의 자기주식 추가취득	-	(3,836,680,960)	-	-	(3,836,680,960)	(1,644,291,840)	(5,480,972,800)
당기 보험수리적등 기타변동	-	-	484,365,629	(484,365,629)	-	-	-
전기말 보험수리적등 기타변동	-	-	879,195,861	(1,228,770,066)	(349,574,205)	-	(349,574,205)
자본에 직접 인식된 거래 합계	-	(3,845,515,843)	768,976,390	(2,222,727,144)	(5,299,266,597)	(3,972,377,706)	(9,271,644,303)
2012.12.31(전기말)	11,217,490,000	41,081,030,449	4,829,207,023	74,671,583,435	131,799,310,907	60,423,695,724	192,223,006,632
2013.01.01(당기초)	11,217,490,000	41,081,030,449	4,829,207,023	74,671,583,435	131,799,310,907	60,423,695,724	192,223,006,632
총포괄손익:							
연결당기순이익	-	-	-	9,269,777,714	9,269,777,714	5,204,001,036	14,473,778,750
기타포괄손익:							
해외사업환산손익	-	-	(202,902,086)	-	(202,902,086)	(88,203,117)	(291,105,203)
보험수리적손익	-	-	(380,661,616)	-	(380,661,616)	(203,963,626)	(584,625,242)
매도가능금융자산평가손익	-	-	43,065,437	-	43,065,437	28,718,647	71,784,084
지분법자본변동	-	-	(26,844,575)	-	(26,844,575)	-	(26,844,575)
이자율스왑평가손익	-	-	11,808,914	-	11,808,914	-	11,808,914
기타포괄손익합계	-	-	(555,533,926)	-	(555,533,926)	(263,448,096)	(818,982,022)
총포괄손익 합계	-	-	(555,533,926)	9,269,777,714	8,714,243,788	4,940,552,940	13,654,796,728
자본에 직접 인식된 거래:							
연차배당	-	-	157,044,860	(1,727,493,460)	(1,570,448,600)	(7,059,018,500)	(8,629,467,100)
연결범위변동	-	5,398,261,250	-	247,000,000	5,645,261,250	2,293,352,388	7,938,613,638
자기주식취득	-	(1,424,862,090)	-	-	(1,424,862,090)	-	(1,424,862,090)
자기주식처분	-	4,237,865,099	-	-	4,237,865,099	4,104,389,034	8,342,254,133
당기 보험수리적등 기타변동	-	-	380,661,616	(380,661,616)	-	-	-
전기말 보험수리적등 기타변동	-	-	-	(77,368,568)	(77,368,568)	-	(77,368,568)
자본에 직접 인식된 거래 합계	-	8,211,264,259	537,706,476	(1,938,523,644)	6,810,447,091	(661,277,078)	6,149,170,013
2013.12.31(당기말)	11,217,490,000	49,292,294,708	4,811,379,573	82,002,837,505	147,324,001,786	64,702,971,586	212,026,973,372

\* 상기 실적내용은 한국채택국제회계기준에 따라 작성된 실적입니다.

\* 본 실적내용은 향후 감사 및 주주총회의 결과에 따라 변경될 수 있음을 양지하시기 바랍니다.

#### 4) 연결현금흐름표

제 41(당)기 2013년 01월 01일부터 2013년 12월 31일까지

## 제 40(전)기 2012년 01월 01일부터 2012년 12월 31일까지

케이씨그린홀딩스주식회사와 그 종속기업

(단위 : 원)

과목	제 41(당)기		제 40(전)기	
1. 영업활동으로인한 현금흐름		15,410,505,073		13,344,058,246
(1) 영업활동에서 창출된 현금흐름	26,108,594,262		18,865,483,676	
1. 당기순이익	14,473,778,750		38,313,934,535	
2. 조정사항	32,742,487,290		35,588,150,135	
이자비용	3,481,307,496		4,406,516,597	
이자수익	(1,151,206,529)		(1,174,412,847)	
외화환산손실	1,638,154,983		2,334,081,412	
외화환산이익	(688,596,471)		(1,133,187,142)	
배당금수익	(77,824,166)		(53,509,236)	
법인세비용	6,962,105,683		11,695,322,766	
감가상각비	21,184,162,488		18,643,375,920	
무형자산상각비	309,844,073		361,213,081	
경상연구개발비	1,104,372,670		431,942,511	
지분법손실	869,574,956		56,717,609	
영업권손상차손	-		247,804,564	
사후처리비	-		2,167,580,446	
소모품비	-		652,833	
퇴직급여	3,060,960,536		2,947,805,272	
보험료	48,347,111		1,104,046	
대손상각비	790,220,800		263,287,232	
대손충당금환입	-		(1,007,817,360)	
퇴직급여충당금환입	-		(49,682,461)	
하자보수충당부채환입	(879,998,502)		(625,451,437)	
하자보수충당부채전입	2,052,184,277		2,734,596,770	
투자자산처분이익	(20,000,000)		-	
투자자산처분손실	-		415,779,619	
매도가능증권처분손실	802,543		9,306,522	
매도가능증권손상차손	-		20,000,000	
유형자산손상차손	144,895,946		-	
유형자산폐기손실	-		56,287,417	
재고자산평가손실	-		36,854,160	
유가증권처분손실	40,523,859		-	
유형자산처분손실	41,488,606		191,348,301	
무형자산손상차손	50,000,000		650,243,240	
무형자산손상차손환입	(5,000,000)		-	
수입임대료	(124,201,039)		(103,124,314)	
매도가능증권처분이익	(1,006,689)		-	
지분법이익	(2,268,390,674)		(2,195,300,846)	
파생상품평가이익	(1,757,165,282)		(5,205,230,406)	
파생상품평가손실	89,364,310		383,416,382	

유형자산처분이익	(2,163,095,776)		(596,147,284)	
보험차익	(2,449,500)		-	
보험상품수익	(15,628,316)		-	
보험상품비용	28,043,511		-	
잡손실	696,386		15,152,950	
잡이익	-		(338,376,182)	
3. 자산및부채의 증감	(21,107,671,778)		(55,036,600,994)	
매출채권의감소(증가)	70,733,436,381		(29,602,547,247)	
미청구채권의감소(증가)	8,364,378		(26,134,290,824)	
미수수익의감소(증가)	3,544,992		(556,715,726)	
미수금의감소(증가)	(10,991,659,517)		(9,881,528,083)	
선급금의감소(증가)	18,803,856,783		5,297,334,064	
선급비용의감소(증가)	(541,656,668)		(170,208,780)	
파생상품자산의감소(증가)	4,128,887,127		(4,295,100,766)	
부가세대금의감소(증가)	508,160,684		(1,406,253,609)	
기타단기자산의감소(증가)	7,388,905		103,077,530	
선납세금의감소	-		(16,881,850)	
재고자산의감소(증가)	356,516,774		1,157,939,586	
선급기술도입비의감소(증가)	(151,000,000)		(469,411,675)	
매입채무의증가(감소)	(50,474,601,192)		14,455,186,534	
미지급금의증가(감소)	(2,826,492,339)		2,199,465,680	
선수수익의증가(감소)	(155,772,121)		(122,508,026)	
선수금의증가(감소)	(9,999,593,700)		(450,656,479)	
초과청구채권의증가(감소)	(17,455,954,632)		(3,224,510,894)	
예수금의증가(감소)	(17,422,121,563)		2,409,742,375	
미지급비용의증가(감소)	149,693,401		(2,816,603,188)	
장기미지급금증가(감소)	-		(1,884,197,051)	
하자보수충당부채의증가(감소)	(2,097,997,101)		(533,327,705)	
파생상품부채의증가(감소)	(383,416,382)		3,915,168,347	
공사손실충당부채의증가(감소)	-		(1,028,279,590)	
기타장기부채의증가(감소)	-		705,175,000	
사후처리충당부채의증가(감소)	(238,881,900)		(127,882,200)	
부가세예수금의증가(감소)	2,286,874,116		1,524,935,118	
퇴직금의지급	(953,248,319)		(659,069,838)	
퇴직금의승계	12,864,461		-	
퇴직보험예치금의감소(증가)	(4,351,354,781)		(3,001,541,038)	
국민연금전환금의감소(증가)	1,275,600		5,077,800	
해외사업환산이익의증가(감소)	(64,785,165)		(428,188,459)	
(2) 법인세의환급(납부)	(10,698,089,189)		(5,521,425,430)	
II. 투자활동으로인한현금흐름		12,918,044,561		(19,474,928,123)
종속기업의 지분변동에 따른 순현금흐름	14,490,707,748		(3,129,029,693)	
이자의 수취	1,239,768,096		1,195,303,993	
배당금의 수취	77,824,166		20,556,236	
단기금융상품의감소	7,007,280,211		10,767,380,675	

단기대여금의감소	3,120,672,857		6,507,450,767	
장기대여금의감소	103,744,446		149,275,247	
장기금융상품의감소	553,477,808		1,504,472,135	
파생상품자산의감소	-		20,717,793	
파생상품부채의감소	-		(3,546,546)	
기타투자자산의처분	11,284,070		-	
매도가능증권의감소	1,073,070,813		9,333,478	
보증금의감소	251,980,902		106,100,268	
기계장치의처분	8,277,820,889		468,065,550	
사후관리이행보증금의감소	44,170,550		44,170,550	
만기보유금융자산의처분	-		300,000,000	
공구와기구의처분	-		2,284,854,294	
차량운반구처분	192,015,780		173,880,988	
토지의처분	-		616,800,000	
비품의처분	3,000,000		42,226,748	
건물의처분	1,500,000		-	
투자부동산의처분(건물)	-		793,938,251	
투자부동산의처분(토지)	-		1,836,061,749	
단기금융상품의증가	(3,049,960,456)		(10,799,443,266)	
단기대여금의증가	(4,327,368,230)		(8,820,590,450)	
장기대여금의증가	(22,800,000)		(390,779,263)	
장기금융상품의증가	(238,415,252)		(253,144,195)	
매도가능증권의취득	(4,382,929,512)		(1,512,338,400)	
관계기업주식의취득	(1,273,225,000)		(2,590,000,000)	
관계기업주식의처분	-		167,818,852	
보증금의증가	(649,160,107)		(312,414,148)	
투자부동산의취득(건물)	-		(54,291,298)	
투자부동산의취득(토지)	-		(85,815,262)	
기타의무형자산의취득	(207,488,937)		(370,441,643)	
기타투자자산의취득	(227,174,293)		(9,413,346)	
토지의취득	-		(476,130,130)	
건축물의취득	(153,550,133)		(165,666,191)	
건물의취득	(9,472,727)		(137,048,424)	
차량운반구의취득	(1,178,414,201)		(754,469,110)	
매립장설비의취득	(3,756,823,818)		-	
기계장치의취득	(1,849,981,211)		(7,460,357,533)	
공구기구의취득	(170,311,120)		(1,329,365,934)	
비품의취득	(650,184,332)		(538,851,902)	
영업권의취득	(642,000,000)		-	
건설중인자산의취득	(741,014,446)		(7,290,198,963)	
Ⅲ. 재무활동으로인한현금흐름		(30,620,193,461)		(10,431,892,100)
자기주식의취득	(1,424,862,090)		-	
기타보증금의감소	(35,594,705)		-	
미지급배당금의감소	(18,519,662)		-	

단기차입금의상환	(127,632,195,220)		(27,246,751,495)	
단기차입금의증가	123,965,217,095		30,109,360,098	
정부보조금의증가	-		127,600,000	
정부보조금의감소	-		(119,000,000)	
기타보조금의증가	-		15,594,705	
임대보증금의감소	(5,000,000)		(95,000,000)	
임대보증금의증가	6,000,000		-	
유동성장기부채의상환	(4,949,700,000)		(7,466,634,000)	
장기차입금의상환	(14,362,803,409)		(7,061,188,591)	
장기차입금의증가	5,912,000,000		9,155,700,000	
이자의 지급	(3,445,359,790)		(4,329,197,599)	
배당금의 지급	(8,629,375,680)		(3,522,375,218)	
IV. 현금및현금성자산의 순증감		(2,291,643,827)		(16,562,761,977)
V. 기초 현금및현금성자산		55,940,435,487		72,918,420,738
VI. 외화표시 현금및현금성자산의 환율 변동		(432,642,155)		(415,223,274)
VII. 기말 현금및현금성자산		53,216,149,505		55,940,435,487

\* 상기 실적내용은 한국채택국제회계기준에 따라 작성된 실적입니다.

\* 본 실적내용은 향후 감사 및 주주총회의 결과에 따라 변경될 수 있음을 양지하시기 바랍니다.

#### 5) 연결재무제표의 주석사항

연결재무제표의 주석사항은 2014년 3월 13일 전자공시시스템에 공시예정인 연결감사보고서를 참고하시기 바랍니다.

## (2) 별도재무제표

### 1) 재무상태표

제 41(당)기 기말 2013년 12월 31일 현재

제 40(전)기 기말 2012년 12월 31일 현재

케이씨그린홀딩스주식회사

(단위 : 원)

과목	제 41(당)기말		제 40(전)기말	
자산				
Ⅰ.비유동자산				
유형자산	1,310,103,516		1,364,988,400	
투자부동산	11,200,965,173		11,285,453,792	
영업권이외무형자산	305,944,734		448,440,554	
종속기업주식	107,481,795,113		104,966,762,113	
관계기업주식	9,843,258,940		9,843,258,940	
이연법인세자산	370,809,004		115,896,550	
기타비유동금융자산	924,147,955		817,823,016	
기타비유동비금융자산	3,984,573,252		654,763,559	
비유동자산합계		135,421,597,687		129,497,386,924
Ⅱ.유동자산				
매출채권	5,358,313,270		3,506,962,448	
기타유동채권	130,341,598		646,649,132	
기타유동금융자산	53,807,340		1,605,483,982	
현금및현금성자산	955,026,834		1,730,858,810	
유동자산합계		6,497,489,042		7,489,954,372
자산총계		141,919,086,729		136,987,341,296
자본				
자본금	11,217,490,000		11,217,490,000	
주식발행초과금	45,847,001,039		45,847,001,039	
자기주식	(1,424,862,090)		-	
기타적립금	3,085,372,275		2,916,518,501	
이익잉여금	52,426,268,935		46,407,627,634	
자본총계		111,151,270,159		106,388,637,174
부채				
Ⅰ.비유동부채				
장기차입금	1,400,000,000		2,000,000,000	
퇴직급여채무	614,536,711		513,986,758	
이연법인세부채	-		1,892,553,587	
파생상품부채	24,320,019		39,459,652	
기타비유동금융부채	10,022,517,217		3,439,696,830	
비유동부채합계		12,061,373,947		7,885,696,827

Ⅰ.유동부채				
기타유동부채	381,609,963		1,332,038,057	
단기차입금	16,713,229,000		20,693,823,000	
유동성장기차입금	600,000,000		-	
당기법인세부채	1,011,603,660		668,550,050	
기타유동비금융부채	-		18,596,188	
유동부채합계		18,706,442,623		22,713,007,295
부채총계		30,767,816,570		30,598,704,122
자본및부채총계		141,919,086,729		136,987,341,296

\* 상기 실적내용은 한국채택국제회계기준에 따라 작성된 실적입니다.

\* 본 실적내용은 향후 감사 및 주주총회의 결과에 따라 변경될 수 있음을 양지하시기 바랍니다.

## 2) 포괄손익계산서

제 41(당)기 2013년 01월 01일부터 2013년 12월 31일까지

제 40(전)기 2012년 01월 01일부터 2012년 12월 31일까지

케이씨그린홀딩스주식회사

(단위 : 원)

과목	제 41(당)기	제 40(전)기
Ⅰ.당기순이익		
영업수익	22,966,150,513	13,500,643,703
배당금수익	10,044,405,819	2,280,329,987
용역수익	12,066,065,524	10,184,463,440
임대수익	855,679,170	1,035,850,276
영업비용	8,114,119,278	4,658,640,920
투자자산처분손실	-	415,779,619
투자주식손상차손	3,543,420,000	-
판매비와관리비	4,570,699,278	4,242,861,301
영업이익	14,852,031,235	8,842,002,783
기타이익	292,666,884	1,139,815,142
기타손실	6,758,783,120	739,916,408
금융수익	83,290,762	94,172,166
금융원가	900,575,863	1,270,638,822
법인세비용차감전순이익	7,568,629,898	8,065,434,861
법인세비용	(330,540,607)	1,415,314,006
당기순이익	7,899,170,505	6,650,120,855
Ⅱ.기타포괄손익		
후속적으로 당기손익으로 재분류되지 않는 세후기타포괄손익	(153,035,744)	(98,355,418)
보험수리적손익	(153,035,744)	(98,355,418)



후속적으로 당기손익으로 재분류되는 세후기타포괄손익	11,808,914	(15,632,161)
이자율스왑평가손익	11,808,914	(15,632,161)
기타포괄손익합계	(141,226,830)	(113,987,579)
Ⅲ.총포괄이익	7,757,943,675	6,536,133,276
Ⅳ.주당순손익		
주당순이익	356	296
희석주당순이익	356	296

\* 상기 실적내용은 한국채택국제회계기준에 따라 작성된 실적입니다.

\* 본 실적내용은 향후 감사 및 주주총회의 결과에 따라 변경될 수 있음을 양지하시기 바랍니다.

### 3) 이익잉여금처분계산서 또는 결손금처리계산서(안)

제 41(당)기 2013년 01월 01일부터 2013년 12월 31일까지

제 40(전)기 2012년 01월 01일부터 2012년 12월 31일까지

케이씨그린홀딩스주식회사

(단위 : 원)

구 분	제41(당)기		제40(전)기	
	처분예정일 : 2014년 3월 21일		처분확정일 : 2013년 3월 22일	
Ⅰ.미처분이익잉여금		52,426,268,935		46,407,627,634
1.전기이월미처분이익잉여금	44,680,134,174		40,048,435,381	
2.전기보험수리적손익대체	-		(192,573,184)	
3.당기보험수리적손익대체	(153,035,744)		(98,355,418)	
4.당기순이익	7,899,170,505		6,650,120,855	
Ⅱ.임의적립금등의 이입액		-		-
1.연구및인력개발준비금	-		-	
Ⅲ.이익잉여금처분액		2,433,747,800		1,727,493,460
1.이익준비금	221,249,800		157,044,860	
2.자기주식처분손실	-		-	
3.현금배당금 (주당배당금(액면배당률): 당기: 100원(20.0%) 전기: 70원(14.0%))	2,212,498,000		1,570,448,600	
Ⅳ.차기이월미처분이익잉여금		49,992,521,135		44,680,134,174

\* 상기 실적내용은 한국채택국제회계기준에 따라 작성된 실적입니다.

\* 본 실적내용은 향후 감사 및 주주총회의 결과에 따라 변경될 수 있음을 양지하시기 바랍니다.

### 4) 자본변동표

제 41(당)기 2013년 01월 01일부터 2013년 12월 31일까지

## 제 40(전)기 2012년 01월 01일부터 2012년 12월 31일까지

케이씨그린홀딩스주식회사

(단위 : 원)

과목	자본금	주식발행초과금	기타자본잉여금	자기주식	기타적립금	이익잉여금	총계
2012.1.1(당기초)	11,217,490,000	45,847,001,039	(3,665,000)	-	3,427,402,578	40,486,024,281	100,974,252,898
총포괄손익:							-
당기순이익	-	-	-	-	-	6,650,120,855	6,650,120,855
기타포괄손익:							
-보험수리적손익	-	-	-	-	(98,355,418)	-	(98,355,418)
-이자율스왑평가손익	-	-	-	-	(15,632,161)	-	(15,632,161)
기타포괄손익합계	-	-	-	-	(113,987,579)	-	(113,987,579)
총포괄손익 합계	-	-	-	-	(113,987,579)	6,650,120,855	6,536,133,276
자본에 직접 인식된 거래:							
- 전기말보험수리적손익대체	-	-	-	-	192,573,184	(192,573,184)	-
- 당기보험수리적손익대체	-	-	-	-	98,355,418	(98,355,418)	-
- 임의적립금이입	-	-	-	-	(800,000,000)	800,000,000	-
- 연차배당	-	-	-	-	-	(1,121,749,000)	(1,121,749,000)
- 법정적립금적립	-	-	-	-	112,174,900	(112,174,900)	-
- 자기주식처분손익	-	-	3,665,000	-	-	(3,665,000)	-
자본에 직접 인식된 거래 합계	-	-	3,665,000	-	(396,896,498)	(728,517,502)	(1,121,749,000)
2012.12.31(당기말)	11,217,490,000	45,847,001,039	-	-	2,916,518,501	46,407,627,634	106,388,637,174
2013.1.1(당기초)	11,217,490,000	45,847,001,039	-	-	2,916,518,501	46,407,627,634	106,388,637,174
총포괄손익:							
당기순이익	-	-	-	-	-	7,899,170,505	7,899,170,505
기타포괄손익:							
-보험수리적손익	-	-	-	-	(153,035,744)	-	(153,035,744)
-이자율스왑평가손익	-	-	-	-	11,808,914	-	11,808,914
기타포괄손익합계	-	-	-	-	(141,226,830)	-	(141,226,830)
총포괄손익 합계	-	-	-	-	(141,226,830)	7,899,170,505	7,757,943,675
자본에 직접 인식된 거래:							
- 자기주식의 취득	-	-	-	(1,424,862,090)	-	-	(1,424,862,090)
- 보험수리적손익대체	-	-	-	-	153,035,744	(153,035,744)	-
- 연차배당	-	-	-	-	-	(1,570,448,600)	(1,570,448,600)
- 법정적립금적립	-	-	-	-	157,044,860	(157,044,860)	-
자본에 직접 인식된 거래 합계	-	-	-	(1,424,862,090)	310,080,604	(1,880,529,204)	(2,995,310,690)
2013.12.31(당기말)	11,217,490,000	45,847,001,039	-	(1,424,862,090)	3,085,372,275	52,426,268,935	111,151,270,159

\* 상기 실적내용은 한국채택국제회계기준에 따라 작성된 실적입니다.

\* 본 실적내용은 향후 감사 및 주주총회의 결과에 따라 변경될 수 있음을 양지하시기 바랍니다.

## 5) 현금흐름표

제 41(당)기 2013년 01월 01일부터 2013년 12월 31일까지

제 40(전)기 2012년 01월 01일부터 2012년 12월 31일까지

케이씨그린홀딩스주식회사

(단위 : 원)

과목	제 41(당)기		제 40(전)기	
I. 영업활동으로인한 현금흐름		5,709,632,857		4,193,092,197
(1)영업활동에서 창출된 현금흐름	7,143,671,472		6,087,122,926	
가.당기순이익	7,899,170,505		6,650,120,855	
나.조정	946,674,648		825,358,797	

이자비용	900,575,863		1,270,638,822	
이자수익	(83,290,762)		(94,172,166)	
외화환산손실	55,912,640		120,840,882	
외화환산이익	(109,494,000)		(672,287,000)	
배당금수익	(10,044,405,819)		(2,280,329,987)	
법인세비용	(330,540,607)		1,415,314,006	
감가상각비	143,653,503		174,449,031	
무형자산상각비	165,575,820		159,327,913	
경상연구개발비	151,450,307		152,206,548	
퇴직급여	204,480,681		220,962,645	
대손상각비	-		1,480,000	
투자자산처분손실	-		415,779,619	
투자주식손상차손	3,543,420,000		-	
무형자산손상차손	-		472,648,980	
대손충당금환입	(110,000,000)		(90,000,000)	
무형자산손상차손환입	(5,000,000)		-	
임대료수익	(124,201,039)		(103,124,314)	
보험상품수익	(10,324,939)		-	
보증채무손실	6,598,863,000		-	
잡이익	-		(338,376,182)	
다.자산및부채의 증감	(1,702,173,681)		(1,388,356,726)	
매출채권의감소(증가)	(1,900,868,895)		(218,090,636)	
미수수익의감소(증가)	-		105,383,624	
미수금의감소(증가)	446,871,187		584,662,165	
선급금의감소(증가)	-		1,000,000	
선급비용의감소(증가)	(19,704)		35,892	
미지급금의증가(감소)	31,662,899		(46,899,097)	
선수금의증가(감소)	-		(4,700,000)	
예수금의증가(감소)	15,813,346		(283,932,720)	
미지급비용의증가(감소)	-		(181,391,746)	
장기미지급금증가(감소)	-		(1,000,000,000)	
부가세예수금의증가(감소)	4,497,886		162,814,765	
퇴직금의지급	(83,132,250)		(16,083,100)	
퇴직보험예치금의감소(증가)	(216,998,150)		(491,155,873)	
(2)법인세의환급(납부)	(1,434,038,615)		(1,894,030,729)	
II.투자활동으로인한현금흐름		2,165,885,518		819,822,812
이자의 수취	103,720,929		50,531,870	
배당금의 수취	10,044,405,819		1,850,629,987	
단기금융상품의감소	-		150,000,000	
단기대여금의감소	1,681,000,000		-	
매도가능증권의감소	-		5,240,000	
보증금의감소	-		31,171,000	
투자부동산의처분	-		2,630,000,000	
단기대여금의증가	(5,168,230)		(1,583,609,999)	

장기금융상품의증가	(96,000,000)		(103,286,067)	
관계기업주식의취득	-		(490,000,000)	
종속기업주식의취득	(6,058,453,000)		(1,495,887,419)	
투자부동산의취득(건물)	-		(140,106,560)	
기타의무형자산의취득	(18,080,000)		(78,680,000)	
선급기술도입비의취득	(3,481,260,000)		-	
비품의취득	(4,280,000)		(6,180,000)	
III.재무활동으로인한현금흐름		(8,646,991,732)		(7,181,660,927)
자기주식의취득	(1,424,862,090)		-	
단기차입금의상환	(3,871,100,000)		(3,377,824,000)	
단기차입금의증가	-		7,743,934,000	
임대보증금의감소	-		(135,000,000)	
유동성장기부채의상환	(1,000,000,000)		(2,283,534,000)	
장기차입금의상환	-		(6,850,602,000)	
이자의 지급	(780,672,462)		(1,156,951,227)	
배당금의 지급	(1,570,357,180)		(1,121,683,700)	
IV.현금및현금성자산의 순증감		(771,473,357)		(2,168,745,918)
V.기초 현금및현금성자산		1,730,858,810		3,919,186,115
VI.외화표시 현금및현금성자산의 환율변동		(4,358,619)		(19,581,387)
VII.기말 현금및현금성자산		955,026,834		1,730,858,810

\* 상기 실적내용은 한국채택국제회계기준에 따라 작성된 실적입니다.

\* 본 실적내용은 향후 감사 및 주주총회의 결과에 따라 변경될 수 있음을 양지하시기 바랍니다.

## 6) 재무제표의 주석사항

재무제표의 주석사항은 2014년 3월 13일 전자공시시스템에 공시예정인 감사보고서를 참고하시기 바랍니다.

## 7) 최근 2사업연도의 배당에 관한 사항

케이씨그린홀딩스 주식회사

(단위 : 원)

구 분		제 41 기	제 40 기
주당배당금(원)	보통주	100	70
	우선주	0	0
시가배당율(%)	보통주	1.68	2.47
	우선주	0	0
배당금총액		2,212,498,000	1,570,448,600

\* 상기 실적내용은 한국채택국제회계기준에 따라 작성된 실적입니다.

\* 본 실적내용은 향후 감사 및 주주총회의 결과에 따라 변경될 수 있음을 양지하시기 바랍니다.

\* 상기 시가배당율은 주주명부 폐쇄일 2거래일전부터 과거 1주일간의 유가증권시장에서 형

## 성된 최종가격의 산술평균가격에 대한 1주당 배당금의 비율임

### □ 정관의 변경

#### 가. 집중투표 배제를 위한 정관의 변경 또는 그 배제된 정관의 변경

변경전 내용	변경후 내용	변경의 목적
-	-	-

#### 나. 그 외의 정관변경에 관한 건

변경전 내용	변경후 내용	변경의 목적
제 10 조 (신주인수권)	제 10 조 (주식의 발행 및 배정)	
1. 당 회사의 주주는 신주발행에 있어서 그가 소유한 주식수에 비례하여 신주의 배정을 받을 권리를 가진다.	1. 당 회사가 이사회 결의로 신주를 발행하는 경우 다음 각 호의 방식에 의한다.	자본시장법 개정내용 반영하여 참조 조문을 정정함.
신설	1) 주주에게 그가 가진 주식 수에 따라서 신주를 배정하기 위하여 신주인수의 청약을 할 기회를 부여하는 방식	
신설	2) 발행주식총수의 100분의 20을 초과하지 않는 범위 내에서 신기술의 도입, 재무구조의 개선 등 회사의 경영상 목적을 달성하기 위하여 필요한 경우 제1호 외의 방법으로 특정한 자(이 회사의 주주를 포함한다)에게 신주를 배정하기 위하여 신주인수의 청약을 할 기회를 부여하는 방식	
신설	3) 발행주식총수의 100분의 20을 초과하지 않는 범위 내에서 제1호 외의 방법으로 불특정 다수인(이 회사의 주주를 포함한다)에게 신주인수의 청약을 할 기회를 부여하고 이에 따라 청약을 한 자에 대하여 신주를 배정하는 방식	
2. 제 1 항 본문의 규정에 불구하고 다음 각호의 어느 하나에 해당하는 경우에는 주주 외의 자에게 이사회 결의로 신주를 배정할 수 있다	2. 제1항 제3호의 방식으로 신주를 배정하는 경우에는 이사회 결의로 다음 각 호의 어느 하나에 해당하는 방식으로 신주를 배정하여야 한다.	
1) 주주우선공모의 방식으로 신주를 발행하는 경우	1) 신주인수의 청약을 할 기회를 부여하는 자의 유형을 분류하지 아니하고 불특정 다수의 청약자에게 신주를 배정하는 방식	
2) 발행주식총수의 100분의 20을 초과하지 않는 범위 내에서 일반 공모의 방식으로 신주를 발행하는 경우	2) 관계 법령에 따라 우리사주조합원에 대하여 신주를 배정하고 청약되지 아니한 주식까지 포함하여 불특정 다수인에게 신주인수의 청약을 할 기회를 부여하는 방식	
3) 자본시장과 금융투자업에 관한 법률 제 165조의 7의 규정에 의하여 우리 사주 조합원에게 신주를 발행하는 경우	3) 주주에 대하여 우선적으로 신주인수의 청약을 할 수 있는 기회를 부여하고 청약되지 아니한 주식에 있는 경우 이를 불특정 다수인에게 신주를 배정받을 기회를 부여하는 방식	
4) 발행주식총수의 100분의 20을 초과하지 않는 범위 내에서 주식예탁증서 (DR) 발행에 따라 신주를 발행하는 경우	4) 투자매매업자 또는 투자중개업자가 인수인 또는 주선인으로서 마련한 수요예측 등 관계 법규에서 정하는 합리적인 기준에 따라 특정한 유형의 자에게 신주인수의 청약을 할 수 있는 기회를 부여하는 방식	
5) 발행주식총수의 100분의 20을 초과하지 않는 범위 내에서 회사가 경영상의 필요로 국내외 금융기관 또는 기관투자자에게 신주를 발행하는 경우	삭제	

6) 상법 제340조의2 및 제542조의3의 규정에 의하여 주식매수 선택권의 행사로 인하여 신주를 발행하는 경우	삭제	
7) 발행주식총수의 100분의 20를 초과하지 않는 범위 내에서 사업상 중요한 기술을 도입, 연구개발, 생산·판매·자본채류를 위하여 그 상대방에게 신주를 발행하는 경우	삭제	
3. 제2항에 따라 주주외의 자에게 신주를 배정하는 경우 상법 제416조 제1호, 제2호, 제2호의2, 제3호 및 제4호에서 정하는 사항을 그 납입기일의 2주 전까지 주주에게 통지하거나 공고하여야 한다.	3. 제1항 제2호 및 제3호에 따라 신주를 배정하는 경우 상법 제416조제1호, 제2호, 제2호의2, 제3호 및 제4호에서 정하는 사항을 그 납입기일의 2주 전까지 주주에게 통지하거나 공고하여야 한다. 다만, 자본시장과 금융투자업에 관한 법률 제165조의9에 따라 주요사항보고서를 금융위원회 및 거래소에 공시함으로써 그 통지 및 공고를 갈음할 수 있다.	- 주주 외의 자에 대하여 신주를 배정하는 경우 금융위원회 및 한국거래소에 주요사항보고서를 공시함으로써 주주에게 발행관련 사항 등의 통지 또는 공고의무에 갈음할 수 있도록 단서를 추가함.
4. 제2항 각호의 어느 하나의 방식에 의해 신주를 발행할 경우에는 발행할 주식의 종류와 수 및 발행가격 등은 이사회 결의로 정한다.	4. 제1항 각호의 어느 하나의 방식에 의해 신주를 발행할 경우에는 발행할 주식의 종류와 수 및 발행가격 등은 이사회 결의로 정한다.	
5. 주주가 신주인수권을 포기 또는 상실하거나 신주배정에서 단주가 발생하는 경우에 그 처리방법은 이사회 결의로 정한다.	5. 회사는 신주를 배정하는 경우 그 기일까지 신주인수의 청약을 하지 아니하거나 그 가격을 납입하지 아니한 주식 이 발생하는 경우에 그 처리방법은 발행가액의 적정성등 관련 법령에서 정하는 바에 따라 이사회 결의로 정한다.	자본시장과 금융투자업에 관한 법률 제165조의6 제2항 및 동법 시행령 176조의8 제2항·제3항, 증권의 발행 및 공시등에 관한 규정 제5-15조의2
신설	6. 회사는 신주를 배정하면서 발생하는 단주에 대한 처리 방법은 이사회 결의로 정한다.	단주관련 내용을 분리하여 별도 항으로 규정함.
신설	7. 회사는 제1항 제1호에 따라 신주를 배정하는 경우에는 주주에게 신주인수권증서를 발행하여야 한다.	자본시장법 제165조의6 제3항
6. 회사가 독점규제 및 공정거래에 관한 법률상의 지주회사 요건을 충족, 유지하고, 지주사업을 원활하게 수행하기 위하여 자회사 주식을 취득하거나 자회사 이외의 다른 회사를 자회사로 편입시킬 필요가 있어 당해 회사의 발행주식을 현물출자 받는 경우 이사회 결의에 의하여 신주를 배정할 수가 있다.	8. 현행 동일	
조문변경	제 14조 (사채의 발행)	
	1. 회사는 이사회 결의에 의하여 사채를 발행할 수 있다.	
제 14조 (전환사채의 발행)	제14조의2(전환사채의 발행 및 배정)	
1. 당 회사는 사채의 액면총액이 오백억원을 초과하지 않는 범위 내에서 주주외의 자에게 전환사채를 발행할 수 있다.	1. 당 회사는 다음 각호의 어느 하나에 해당하는 경우 이사회 결의로 주주 외의 자에게 전환사채를 발행할 수 있다.	자본시장법 제165조의10 제1항(동법 제165조의6 제4항 준용)
신설	1) 사채의 액면총액이 오백억원을 초과하지 않는 범위 내에서 신기술의 도입, 재무구조의 개선 등 회사의 경영상 목적을 달성하기 위하여 필요한 경우 제10조 제1항 제1호 외의 방법으로 특정한 자(이 회사의 주주를 포함한다)에게 사채를 배정하기 위하여 사채인수의 청약을 할 기회를 부여하는 방식으로 전환사채를 발행하는 경우	구 제 14조 제1항 액면총액 적용

신설	2) 사채의 액면총액이 오백억원을 초과하지 않는 범위 내에서 제10조 제1항 1호 외의 방법으로 불특정 다수인(이 회사의 주주를 포함한다)에게 사채인수의 청약을 할 기회를 부여하고 이에 따라 청약을 한 자에 대하여 사채를 배정하는 방식으로 전환사채를 발행하는 경우	구 제 14조 제1항 액면총액 적용
신설	2. 제1항제2호의 방식으로 사채를 배정하는 경우에는 이 사회의 결의로 다음 각 호의 어느 하나에 해당하는 방식으로 사채를 배정하여야 한다.	
신설	1) 사채인수의 청약을 할 기회를 부여하는 자의 유형을 분류하지 아니하고 불특정 다수의 청약자에게 사채를 배정하는 방식	
신설	2) 주주에 대하여 우선적으로 사채인수의 청약을 할 수 있는 기회를 부여하고 청약되지 아니한 사채가 있는 경우 이를 불특정 다수인에게 사채를 배정받을 기회를 부여하는 방식	
신설	3) 투자매매업자 또는 투자중개업자가 인수인 또는 주선인으로서 마련한 수요예측 등 관계 법규에서 정하는 합리적인 기준에 따라 특정한 유형의 자에게 사채인수의 청약을 할 수 있는 기회를 부여하는 방식	
2. 제 1 항의 전환사채에 있어서 이사회는 그 일부에 대하여만 전환권을 부여하는 조건으로도 이를 발행할 수 있다	3. 현행과 동일	
3. 전환으로 인하여 발행하는 주식의 종류와 전환가액은 주식의 액면금액 또는 그 이상의 가액으로 사채발행시 이사회가 정한다.	4. 현행과 동일	
4. 전환을 청구할 수 있는 기간은 당해 사채의 발행일 익일부터 그 상환기일의 직전일까지로 한다, 그러나 위 기간 내에서 이사회 결의로써 전환청구기간을 조정할 수 있다.	5. 현행과 동일	
5. 전환으로 인하여 발행하는 주식에 대한 이익의 배당과 전환사채에 대한 이자의 지급에 관하여는 제10조의 2의 규정을 준용한다.	6. 현행과 동일	
제 15조 (신주인수권부 사채의 발행)	제 15조 (신주인수권부 사채의 발행 및 배정)	
1. 당 회사는 사채의 액면총액이 오백억원을 초과하지 않는 범위 내에서 주주외의자에게 신주인수권부 사채를 발행할 수 있다.	1. 당 회사는 다음 각호의 어느 하나에 해당하는 경우 이사회 결의로 주주 외의 자에게 신주인수권부사채를 발행할 수 있다.	자본시장법제165조의10제1항(동법제165조의6제1항 준용)
신설	1) 사채의 액면총액이 오백억원을 초과하지 않는 범위 내에서 신기술의 도입, 재무구조의 개선 등 회사의 경영상 목적을 달성하기 위하여 필요한 경우 제10조 제1항 제1호 외의 방법으로 특정한 자(이 회사의 주주를 포함한다)에게 사채를 배정하기 위하여 사채인수의 청약을 할 기회를 부여하는 방식으로 신주인수권부사채를 발행하는 경우	구 제 15조 제1항 액면총액 적용
신설	2) 사채의 액면총액이 오백억원을 초과하지 않는 범위 내에서 제10조 제1항 1호 외의 방법으로 불특정 다수인(이 회사의 주주를 포함한다)에게 사채인수의 청약을 할 기회를 부여하고 이에 따라 청약을 한 자에 대하여 사채를 배정하는 방식으로 신주인수권부사채를 발행하는 경우	구 제 15조 제1항 액면총액 적용
신설	2. 제1항제2호의 방식으로 사채를 배정하는 경우에는 이 사회의 결의로 다음 각 호의 어느 하나에 해당하는 방식으로 사채를 배정하여야 한다.	

신설	1) 사채인수의 청약을 할 기회를 부여하는 자의 유형을 분류하지 아니하고 불특정 다수의 청약자에게 사채를 배정하는 방식	
신설	2) 주주에 대하여 우선적으로 사채인수의 청약을 할 수 있는 기회를 부여하고 청약되지 아니한 사채가 있는 경우 이를 불특정 다수인에게 사채를 배정받을 기회를 부여하는 방식	
신설	3) 투자매매업자 또는 투자중개업자가 인수인 또는 주선인으로서 마련한 수요예측 등 관계 법규에서 정하는 합리적인 기준에 따라 특정한 유형의 자에게 사채인수의 청약을 할 수 있는 기회를 부여하는 방식	
2. 신주인수를 청구할 수 있는 금액은 사채의 액면총액을 초과하지 않는 범위 내에서 이사회가 정한다.	3. 현행과 동일	
3. 신주인수권 행사로 발행하는 주식의 종류와 발행가액은 주식의 액면금액 또는 그 이상의 가액으로 사채발행 시 이사회가 정한다.	4. 현행과 동일	
4. 신주인수권을 행사할 수 있는 기간은 당해 사채발행일 익일부터 그 상환기일의 직전일까지로 한다. 그러나 위 기간 내에서 이사회 결의로써 신주인수권의 행사기간을 조정할 수 있다.	5. 현행과 동일	
5. 신주인수권의 행사로 인하여 발행하는 주식에 대한 이익의 배당에 관하여는 제10조의 2의 규정을 준용한다.	6. 현행과 동일	
부칙	부칙	
	이 정관은 제41기 정기주주총회에서 승인할 날부터 시행한다.	

※ 기타 참고사항  
- 해당사항 없음

## □ 감사의 선임

<감사후보자가 예정되어 있는 경우>

가. 후보자의 성명 · 생년월일 · 추천인 · 최대주주와의 관계

후보자성명	생년월일	최대주주와의 관계	추천인
김종열	1947-04-02	임원(감사)	이사회
총 ( 1 ) 명			

나. 후보자의 주된직업 · 약력 · 당해법인과의 최근3년간 거래내역

후보자성명	주된직업(현재)	약력	당해법인과의 최근3년간 거래내역
-------	----------	----	----------------------



김종열	KC그린홀딩스(주) 상근감사  한양대학교 공학대학원겸임 교수	주요경력 전 산업자원부 에너지관련산업 사업성평가위원 전 한진정보통신 경영관리본부장 전 대한항공 일본지역본부 주재(상무) 전 한진그룹 경영조정실 재무관리 팀장	-
		학력 호서대학교 벤처전문대학원 (박사) 인하대학교 경영대학원 (석사) 중앙대학교 경영학과(학사)	

<감사후보자가 예정되지 아니한 경우>

선임 예정 감사의 수	1 (명)
-------------	-------

※ 기타 참고사항  
- 해당사항 없음

## □ 이사의 보수한도 승인

가. 이사의 수 · 보수총액 내지 최고 한도액

구 분	전 기	당 기
이사의 수(사외이사수)	4( 1 )	4( 1 )
보수총액 내지 최고한도액	15억원	15억원

※ 기타 참고사항  
- 해당사항 없음

## □ 감사의 보수 한도 승인

가. 감사의 수 · 보수총액 내지 최고 한도액

구 분	전 기	당 기
감사의 수	1	1
보수총액 내지 최고한도액	2억원	2억원

※ 기타 참고사항  
- 해당사항 없음