

Think the Green

KC그린홀딩스 2015 지속가능경영보고서

2015 지속가능경영보고서 개요

About this Report

KC그린홀딩스는 2012년 국내 환경기업 최초로 지속가능경영보고서를 발간한 이래 매년 보고서를 발간하고 있습니다. 이러한 노력을 통해 다양한 이해관계자들과 소통하고, 함께 성장하기 위한 KC그린홀딩스의 지속가능경영활동과 성과를 지속적으로 공유해 나가겠습니다.

보고 원칙

GRI G4 가이드라인

보고 대상

국내외 전 관계사 및 사업장

보고 경계

국내 본사와 14개 관계사(사업장 포함)에 대한 경영현황과 성과를 포함
해외사업은 8개 관계사의 성과와 17개국에서의 프로젝트의 경영성적을 포함

보고 기간

2014. 01 ~ 2014. 12(2015년 일부 성과 포함)

보고 기준

회계연도 기준 최소 3년간의 정보(통화 단위는 원화)

보고 검증

제 3자 검증의견서(대한상공회의소 지속가능경영원)

보고 주기

매년 보고

공개 원칙

KC그린홀딩스 홈페이지(www.kcgreenholdings.com) 상시 공개

추가 정보

KC그린홀딩스 전략경영팀

Tel 02-320-6221

Email Sustainability@kcgreenholdings.com

Cover Story



KC그린홀딩스는 최선의 환경기술과 서비스로
지속가능한 사회를 위해 노력하고 있습니다.
이번 보고서 표지는 우리 기업의 핵심 가치와
이해관계자와 지속적인 상생, 동반성장을
환경적 아이콘인 나뭇잎을 모티브로 표현했습니다.

Think the Green []

KC그린홀딩스 지속가능경영 보고서

KC그린홀딩스는 지속가능경영보고서를 통해 지구환경과
사회를 포함한 다양한 이해관계자에 미치는 영향과
지속가능한 지구사회를 위해 노력한 성과를 공유하고자 합니다.

‘Think the Green []’의 의미 >

지구환경을 생각한다는 ‘Green’이라는 핵심 키워드에 더해 The Green
Society, People, Company, Business 등 다양한 대상을 넣을 수 있는
가능성을 괄호로 표현하여 우리가 영향을 주고, 받는 다양한 이해관계자들과의
포용과 연결을 의미하는 메시지입니다.

Contents

05 — KC그린홀딩스 지속가능경영 전반

- 06 한눈에 보는 KC그린홀딩스 지속가능경영
- 08 CEO 메시지
- 10 CFO 메시지
- 11 기업개요
- 12 주요사업
- 14 Global KC Green Holdings
- 16 연혁
- 18 지배구조
- 19 리스크관리
- 20 KC그린홀딩스의 지속가능경영
- 21 이해관계자 커뮤니케이션
- 22 중대성 평가

23 — KC그린홀딩스 지속가능경영 주요 Agenda

- 24 안전 보건
- 26 경영혁신
- 30 윤리경영
- 33 임직원
- 36 고객·협력회사
- 38 환경
- 44 지역사회

47 — 부록

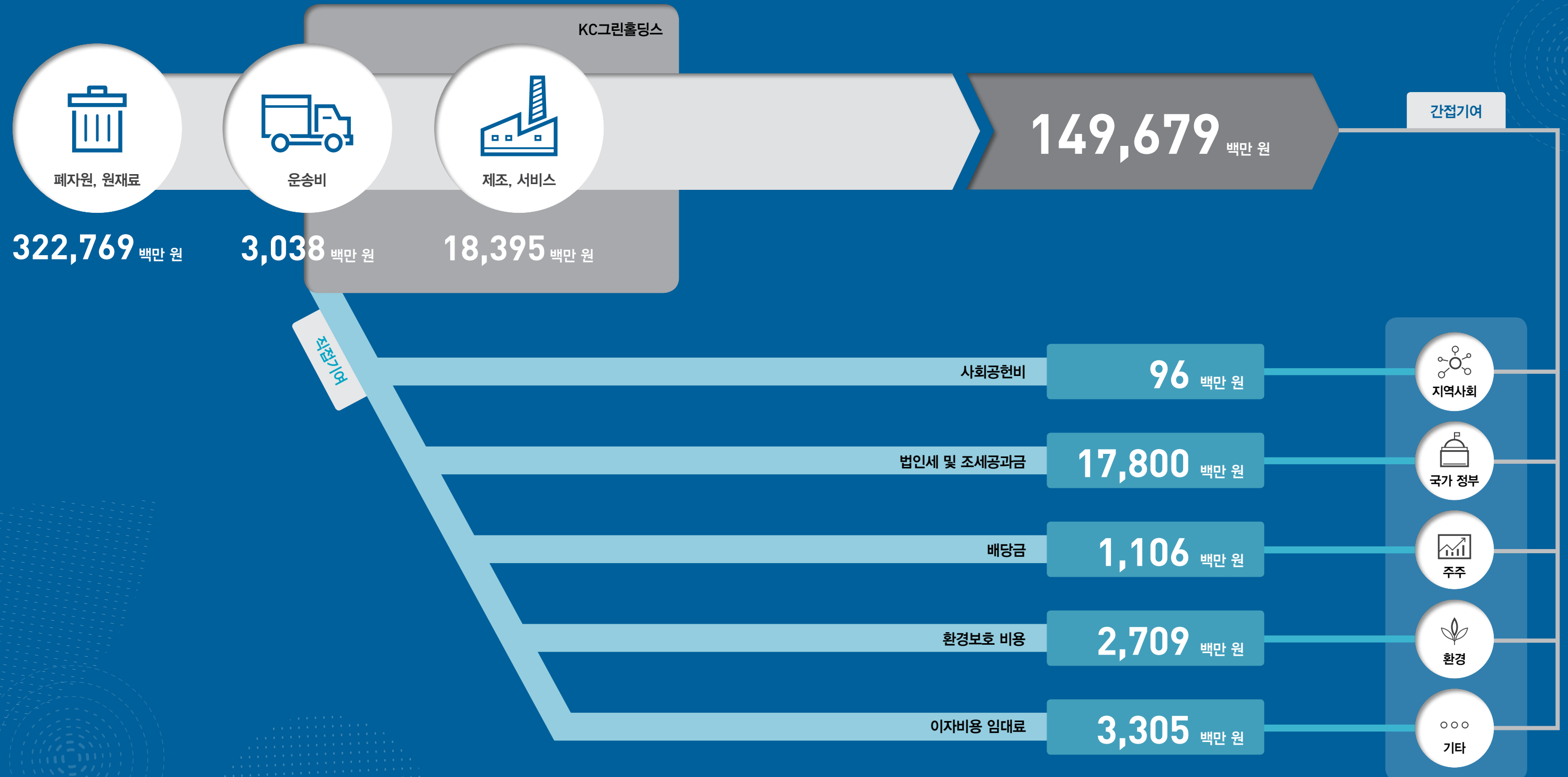
- 48 관계사소개
- 52 재무정보
- 56 제3자 검증의견서
- 57 GRI G4 Index
- 59 가입협회 및 인증현황

KC그린홀딩스
지속가능경영 전반

- 06 한눈에 보는 KC그린홀딩스 지속가능경영
- 08 CEO 메시지
- 10 CFO 메시지
- 11 기업개요
- 12 주요사업
- 14 Global KC Green Holdings
- 16 연혁
- 18 지배구조
- 19 리스크관리
- 20 KC그린홀딩스의 지속가능경영
- 21 이해관계자 커뮤니케이션
- 22 중대성 평가

한눈에 보는 KC그린홀딩스 지속가능경영

KC그린홀딩스의 지속가능경영은 정직하고 효율적인 경영활동 자체가 환경을 깨끗하게 하고, 사회를 따뜻하게 하는 것이라고 생각합니다. 이러한 경영활동을 통해 발생한 수익을 투명하게 공개하여 이해관계자 및 지역사회에 재분배 함으로써 직·간접적인 파급효과를 창출하고 있습니다.



CEO MESSAGE

THINK THE GREEN []

깨끗한 환경, 행복한 사람,
따뜻한 사회를 만들기 위해
노력하겠습니다

KC그린홀딩스를 아끼고 사랑해 주시는 이해관계자 여러분 안녕하십니까?

KC그린홀딩스는 기업이 전통적으로 추구하는 경제적 성과뿐만 아니라, 기업이 사회의 구성원으로서 사회적 책임을 다할 때 사회와 기업 모두의 지속가능발전이 이루어질 수 있다는 사실을 이해하고, 지속가능경영의 개념을 경영활동에 구체화하기 위해 노력해 왔습니다. 이러한 노력의 일환으로 국내 환경기업 최초로 2012년 이후 매년 지속가능경영보고서를 발간하고 있습니다. 네 번째 발간하는 2015년 보고서에서는 중대성 평가(내·외부 이해관계자의 의견 수렴)에서 도출된 이슈들을 실제로 수행한 결과를 보고하고 있습니다.

2014년에는 폐자원 70만톤을 안전하게 처리하였고 18만톤을 재활용하였습니다.

KC그린홀딩스의 사업은 환경보호에 직결되는 성격을 가지고 있습니다. 이에 따라 우리 임직원들은 우리의 생각과 행동 하나하나가 환경에 영향을 준다고 믿고 있으며, 환경을 지킨다는 사명감으로 일하고 있습니다. 이러한 임직원들의 노력의 결과 2014년 한 해 동안 약 70만 톤의 폐기물을 적법하고 안전하게 처리하였으며, 18만 톤의 폐기물을 재활용 하였습니다. 또한 회사는 폐기물 소각에서 발생하는 열원을 이용해 7만 톤의 열에너지(스팀)를 생산하였고, 태양광발전으로 6천 톤의 온실가스를 절감하였습니다.

미래성장을 위해 290억원 투자, 기존사업의 확장과 신규사업 진출을 위해 노력했습니다.

2014년은 1997년 IMF 외환위기 이후 국내외 시장 여건이 가장 어려웠던 한 해였습니다. KC그린홀딩스 역시 이러한 환경의 영향으로 사업 수행에 어려움을 겪었습니다. 그러나 회사는 미래를 위해 과감한 투자결정을 내렸으며, 290억원의 자금을 투입하여 미래성장기반을 확보하고자 노력하였습니다. 대표적인 투자로는 KC환경서비스의 Waste-to-Energy 폐기물 처리 설비 신설(화치공장), KC에코에너지의 고품 연료 생산설비와 에너지(스팀) 공급 설비 보일러 설치, KC한미산업의 폐수, 폐유 정제 설비 증축 등이 있었습니다.

임직원의 윤리의식 고취와 사회공헌 활동을 강화하였습니다.

KC그린홀딩스는 정직하고 깨끗한 경영과 임직원의 인권을 보장하고 존중하기 위해 윤리경영 활동을 강화하였습니다. 이를 위하여 기존의 윤리강령을 수정·보완하여 임직원들과 공유하였습니다. 그리고 2014년부터는 각 자회사들의 사업계획에 CSR 계획과 예산을 포함하도록 하였고, 이에 대한 실행을 점검하는 시스템을 도입하여 사회공헌 활동이 강화되도록 제도적인 노력을 기울였습니다.

이외에도 KC그린홀딩스와 KC Network관계사들은 환경기술 개발, 다양한 이해관계자와의 커뮤니케이션 등 지속가능경영의 많은 성과를 시현하였고, 의미있는 미래과제들을 도출하였습니다. 특히 환경서비스부문 관계사들이 수행한 경영혁신활동 TOP(Top Operational Performance)는 경영혁신을 통한 시너지 창출과 지속가능경영 과제들을 수행한 대표적인 활동입니다. 향후에도 KC그린홀딩스는 적극적·공정적 도전을 통해 제품 및 서비스 혁신을 주도하고, 환경경영과 사회책임경영 이니셔티브 개발 등을 통해 지속가능경영을 더욱 강화하도록 노력하겠습니다. 이러한 저희의 의지와 열정에 이해관계자 여러분들의 지속적인 관심과 사랑을 기대하겠습니다.

감사합니다.

KC그린홀딩스

대표이사 **이 태 영**

Lee Tae Young



CFO MESSAGE

KC그린홀딩스는 고객 및 이해관계자들에게 최대한의 가치를 창출하여 배분하고, 함께 일하는 사람들에게는 행복한 삶을 보장하기 위해 최선을 다하고 있습니다.

이해관계자 여러분 지난 한 해 동안 KC그린홀딩스에 보내주신 성원에 감사 드립니다.

세계적인 경기침체 속에서 우리나라 역시 장기적인 저성장 기조를 보이는 등 대내외 적으로 어려운 경영 환경이 계속되고 있습니다. 그리스를 비롯한 남유럽 국가들의 경제위기로 인한 유로존의 금융불안과 불확실성, 중국의 성장둔화가 세계경제 전반에 부정적인 영향을 미치고 있으며, 이에 따라 유가도 예측하지 못한 수준으로 하락하였습니다. 이러한 세계적 경기 침체는 주요 주요국가 간의 교역량을 감소시켰고 투자위축으로 이어졌습니다.

KC코트렐을 중심으로 국내외 대기오염방지 플랜트와 설비를 공급하고 있는 환경엔지니어링 사업 부문은 이러한 세계적인 경기침체와 투자위축으로 인해 수주가 현격히 감소 하였고, 사업폐기물의 처리 및 리사이클링과 에너지화 사업을 영위하는 환경서비스 부문도 국내 제조산업의 침체에 따른 폐기물 발생량 감소로 어려운 한 해를 보냈습니다. 또한 유가의 하락은 신재생에너지의 개발과 투자에 부정적인 영향을 주어 태양광사업부문의 영업환경 역시 제한적이었습니다.

그 결과 KC그린홀딩스 연결 영업수익은 전년 대비 약 20%정도 감소하는 실적을 기록하였지만, 시장분석을 통한 맞춤형 전략 설정과 리스크 분산으로 위기를 슬기롭게 극복하고 재도약할 수 있는 기회로 전환하기 위하여 노력하고 있습니다.

이런 환경에서도 KC그린홀딩스와 전 관계사는 지난 해 4,000억 원의 경제가치를 사회와 이해관계자에게 배분¹⁾ 하였습니다. 우리는 기업이 성장 발전함으로써 임직원, 고객 및 협력업체, 주주 등의 이해관계자에게 더 큰 가치를 전달할 수 있으며, 일자리 창출, 고용 보장 등을 통하여 사회적으로도 크게 기여할 수 있다고 믿고 있습니다. KC 그린홀딩스가 추구하는 지속가능경영의 목표는 회사의 이해관계자들에게 분배하는 경제적 가치뿐만 아니라 인류와 세계에 기여하는 사회적 가치를 증가시키는 것입니다. 앞으로도 여러분의 신뢰와 믿음에 보답하기 위해 최선을 다하겠습니다.

KC그린홀딩스 COO, CFO

부사장 김 정 완

J. W. Kim



¹⁾ 사회에 직·간접적으로 배분된 매출원가, 판매비, 임금 및 복지, 이자비용, 배당금, 조세공과금, 기부금의 합계

기업개요

회사개요

KC그린홀딩스는 1973년 대기오염방지플랜트 제작업체인 KC코트렐로 출범하여 2010년 경영효율을 증대 시키고 투명한 지배구조 확립을 위해 지주회사 체제로 전환하였습니다. 2015년 현재 국내 15개, 해외 15개의 관계사에서 대기오염방지플랜트, 폐자원에너지화 서비스, 친환경제품 생산, 신재생에너지 사업을 수행하는 국내 최고의 종합 환경전문기업입니다.

일반현황

회사명	KC그린홀딩스㈜ (KC Green Holdings Co., Ltd.)
본사소재	서울시 마포구 상암산로 34 디지털큐브 11층
설립일	1973년 11월 27일
대표자	이태영
총 임직원 수	1111 명
신용등급	A- (NICE신용평가정보 2014년 12월 기준)
홈페이지	www.kcgreenholdings.com

주주구성

구분	관계	주식수	지분율
이태영	대표이사	7,091,089	31.61%
㈜산연	기타	2,070,000	9.23%
이재영	친인척	1,478,965	6.59%

조직도



미션, 비전

Mission

Our growth, Green growth, & Sustainable future of global society.

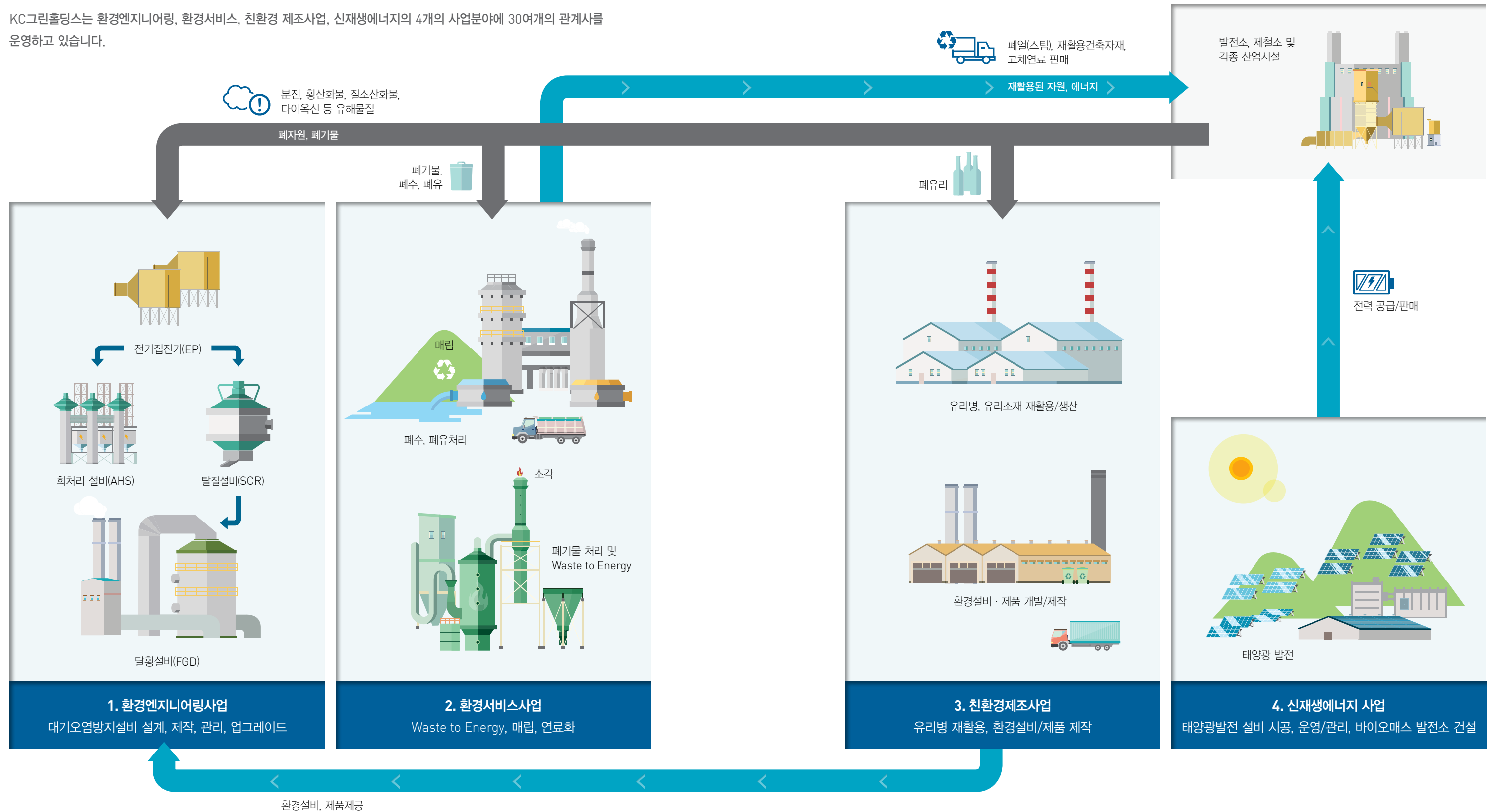
긍정의 힘을 가진 인재들이, 녹색·환경사업의 확장과 발판을 통하여, 자기 계발과 성장을 도모하고, 지구사회의 지속 가능한 성장에 기여한다.

Vision

KC그린홀딩스는 녹색·환경사업 중심의 지주회사로서, 전통적 환경플랜트 사업을 기반으로, 자원과 에너지의 효율적인 사용을 촉진하는 친환경사업, 그리고 신재생에너지 사업 등 녹색산업에 특화된 사업군들 간의 시너지를 창출한다. 창업 50주년을 맞이하는 2023년까지 1조원 규모의 균형 잡힌 녹색사업 포트폴리오를 구성하는, 투명하고 건강한 녹색·환경산업전문 사업군으로 성장한다. 각 관계사가 보유한 기술 및 인적·물적 자원의 효율적인 공유와 확산을 통해 시너지를 창출하고, 다양한 해외시장에서의 사업 기회를 확대하며, 쌍방향으로 소통하는 긴밀한 네트워크 운영체계를 구축한다. 개방적인 의사소통과 자발적인 리더쉽, 그리고 상호 존중의 자세로 문화적 차이를 극복하고 작지만 강한 Global Green Business의 선도적 기업이 된다.

주요사업

KC그린홀딩스는 환경엔지니어링, 환경서비스, 친환경 제조사업, 신재생에너지의 4개의 사업분야에 30여개의 관계사를 운영하고 있습니다.



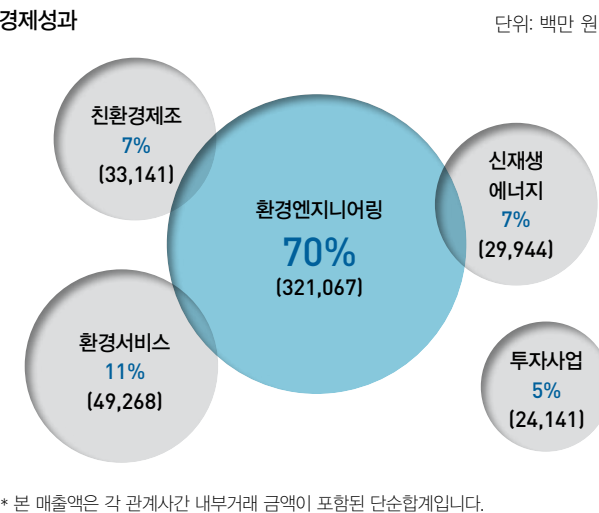
GLOBAL KC GREENHOLDINGS

KC그린홀딩스는 4개 사업부문에서 30여개의 환경관련 관계사들을 운영하고 있습니다. 효과적인 해외시장 진출을 위해 아시아, 북/남미, 유럽 등지에 15여 개의 지사와 법인을 운영하고 있습니다.



매출액 합계
384,115 백만 원

국가별 매출액		단위: 백만 원	
한국	279,925	인도	10,459
미국	13,402	영국	21,527
호주	906	사우디	5,585
필리핀	5,973	브라질	13,984
터키	3,538	베트남	4,563
태국	1,319	모로코	1,204
카자흐스탄	1,337	말레이시아	1,051
칠레	3,930	대만	1,302
중국	10,983	기타	1,877
일본	1,243	합계	384,115



* 본 매출액은 각 관계사간 내부거래 금액이 포함된 단순합계입니다.

환경엔지니어링 사업부문	환경서비스 사업부문	친환경제조 사업부문	신재생에너지 사업부문
01 KC Cottrell Korea 01-1 KC에어필터텍 01-2 닐텍코리아 01-3 KC Energy Technology	09 KC환경서비스 09-1 KC환경개발 09-2 KC환경건설 09-3 KC최화제과기 (북경)유한공사	13 KC글라스	18 KC솔라에너지
02 KC Cottrell China	10 KC한미산업	14 KC써멀	19 KC그린에너지
03 KC Cottrell US	11 KC에코에너지	15 클레스트라하우저만 15-1 Clestra(Hongkong) 15-2 Clestra Hauserman k.k 15-3 Clestra Hauserman (Taicang) Architecture Product 15-4 Clestra (Singapore)	
04 KC Cottrell Vietnam	12 KC바이오케미칼	16 KC Envirotech E&C (Fushun)	
05 KC Cottrell Taiwan		17 NWL Pacific	
06 Lodge Cottrell UK			
07 KC Cottrell India			
08 Nol-Tec Systems 08-1 Nol-Tec Europe 08-2 Nol-Tec Chile			

연혁



1973

- 1973 한국코트렐공업 주식회사 설립
- 1979 인천공장 준공
- 1981 보령화력 전기집진기 수주

1990

- 1990 한국코트렐 주식회사로 상호 변경
대만지사 설립
대만 Hsinta Talin 화력발전소 전기집진기 수주
- 1993 제 1회 조선일보 환경대상 (환경과학기술부문) 수상
- 1994 환경전문회사 최초
한국증권거래소 상장
- 1995 본사사옥 준공
당진화력 탈황설비 수주

1996

- 1996 ISO 9001 인증 취득
- 1998 신일본제철 가마이시 발전소 전기집진기 수주
인천공장 경기도 안성으로 이전
- 1999 대한민국 은탑산업훈장 수상

2000

- 이태영 대표이사 취임
- KC환경서비스 설립
- 중국 Shijiazhuang 화력 발전소 전기집진기 수주

2002

- KC Cottrell China 설립

2003

- KC환경개발 설립
- KC써멀 설립

2005

- Lodge Cottrell UK 인수
- POSCO 광양제철소 청정설비 수주
- KC솔라에너지 설립
- KC Envirotech E&C(Fushun) 설립

2006

- 베올리아ES&KC에코사이클 설립
- KC Cottrell US 설립
- 환경부장관상 수상

2007

- Formosa Texas GSA FGD 수주
- KC글라스 기업 인수
- KC환경건설 기업 인수
- ISO 14001 인증 획득
- 우수자본재 개발 유공기업

2008

- KC한미산업 인수
- KC코트렐로 상호 변경
- KC에너지아 인수

2009

- KC Cottrell Vietnam 설립
- Lodge Cottrell India 설립
- KC그린에너지 설립
- NWL Pacific 인수

2010

- 지주회사 KC그린홀딩스와 KC코트렐로 분할
- Inval사와 합작으로 풍력사업 진출 (KC그린에너지)
- Nol-Tec Systems 인수
- 한국형 히든챔피언 육성사업 대상기업 선정 (한국수출입은행)
- POSCO World Best World First 제품개발 협약

2011

- KC에코에너지 인수
- KC코트렐이 코리아솔라홀딩 컴퍼니 흡수합병
- 부산신호태양광발전 설립

2012

- KC코트렐 대만법인 설립
- KC코트렐 인도네시아 지사 설립
- KC코트렐, 환경부 지정 우수환경산업체 선정
- KC솔라에너지, KC코트렐 부산신호 태양광발전소 20MW건설
- KC에코에너지, ISO 14001 인증 (환경경영시스템 인증)
- KC글라스, Glass Bubble Frits 생산시설 준공
- 지식경영시스템, K-ONE 도입
- 지속가능경영보고서 발간 (국내 환경기업 최초)

2013

- 안성유리공업 사명변경 (KC글라스)
- KC인발그린에너지 사명변경 (KC그린에너지)
- KC호남환경 사명변경 (KC에코에너지)
- KC에어필터텍, KC놀텍코리아 설립 (KC코트렐)

2014

- 본사사옥 이전 (상암동 디지털큐브)
- 조드KC 사명변경 (KC써멀)
- Lodge Cottrell India 사명변경 (KC Cottrell India)
- KC코트렐 POSCO 2014년 인증 공급사 선정, POSCO World Best 품목 인증 (소결공정 EP집진기)
- POSCO 검정 자율관리 공급사 선정
- 에너지절약전문기업 등록 (에너지관리 공단)
- 2014 대한민국 친환경 유공기업환경부 장관상 수상 (KC코트렐)

지배구조

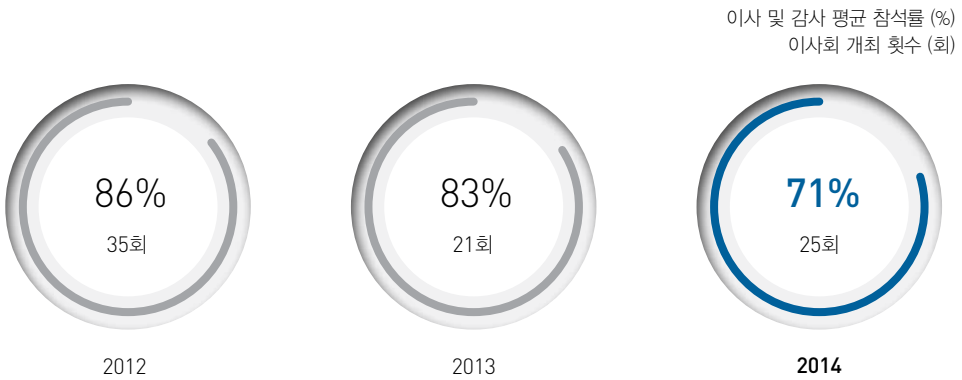
이사회

KC그린홀딩스의 이사회는 사내이사 3명, 사외이사 1명, 감사 1명의 총 5명으로 구성되어있습니다. 이사회는 회사 내 최고 의사결정기구로서의 권한을 가지며, 이사는 상법상 정관에 의거한 의무를 이행하고 있습니다. 주주총회를 통해 이사가 선임되며, 이사회 보수한도는 주주총회에서 결정됩니다. 감사는 경영상의 투명성과 적법성 확보를 위해 회사의 회계 및 업무를 검토합니다. 감사업무의 이행을 위해 회계에 관한 장부 열람, 중요한 업무에 관한 서류 열람 등 적절한 감사절차를 적용하여 경영정보 접근을 허용하고 있습니다. 2014년 이사회는 총 25회 개최되었으며, 주요 논의내용은 신규법인 설립, 회사명 변경 및 타 법인 출자에 관한 건 등입니다.

이사회구성

구분				
사내이사	이태영	현 KC그린홀딩스 대표이사 Simon Fraser University MBA 서울대학교 경영학과	위원장	남자
	서동영	현 KC코트렐 대표이사 전 삼성전자[87~92] 서울대학교 국제경제학과 석사 서울대학교 국제경제학과	상근	남자
	김정완	현 KC글라스 대표이사 전 KPMG 상무 전 대한항공 부장 공인회계사 서울대학교 경영학과 석사	상근	남자
사외이사	이재경	현 국민대학교 경영학부 교수 전 한국투자증권 사외이사 전 골든브릿지상호저축은행 사외이사	비상근	남자
감사	김종열	현 산업자원부 에너지관련산업 사업성평가위원 현 한양대학교 공학대학원원임 교수 전 한진정보통신 경영관리본부장 전 대한항공 일본지역본부 주재(상무) 전 한진그룹 경영조정실 재무관리 팀장 호서대학교 벤처전문대학원 정보경영학과 경영학박사	상근	남자

이사회개최현황



리스크 관리

KC그린홀딩스는 관계사별로 리스크 유형을 분류하여 다양한 리스크 관리 활동을 시행하고 있습니다. 각 사업군의 특징에 따라 리스크 정의 범위에 차이가 있으며, 넓게는 기술·정보, 재무, 인사, 고객·투자자 등 전사적 차원에서 리스크에 대응하는 관계사들이 있습니다. 또한 리스크 관리 프로세스를 구축하여 운영하거나 대응 및 예방의 관점에서 접근하여 리스크를 관리하는 등 다양한 실천 체계를 구축하고 있습니다.

안전관리

KC그린홀딩스는 사업장 안전을 최우선으로 하고 있습니다. KC그린홀딩스는 위기대응체계 매뉴얼을 구축하여 자연재해(지진, 태풍 등), 산업재해, 화재, 정전 등 발생 가능한 위험에 대비하고 있습니다. 관계사별로 전 직원을 대상으로 안전관리 교육을 실시하며, 주로 위험요소가 있는 국내 사업장, 설비 소유 관계사를 대상으로 안전 감사를 수시로 시행하고 있습니다. 또한 담당자를 지정하여 외부 및 내부 교육을 실시하고 안전관리 담당자는 분기별로 체크리스트(소방시설 작동 점검표 등)를 조사하거나 위기관리 대응을 상시 운영하고 있습니다.

- KC그린홀딩스, KC코트렐, KC글라스 등의 관계사는 사업장내 자위소방대를 구성해 소방 및 비상연락망을 공유하고 위기에 대응하고 있습니다.
- KC에어필터텍은 안전관리, 위험성평가, 무재해 운동, 안전보건 물질 자료(MSDS)관리를 수행하고 있습니다.
- KC환경건설은 ‘식별 - 평가 - 모니터링, 보고 - 대응’의 안전관리 프로세스를 정립하고 매뉴얼화 하여 사업장을 안전하게 관리하고 있습니다.
- KC환경서비스는 리스크 유형을 정의하고 매뉴얼로 작성하였습니다. 이를 바탕으로 정기적인 대비 모의훈련을 실시하는 등 리스크 예방과 신속한 대응을 위한 체계를 갖추고 있습니다.

위험관리위원회

위원장	CFO
위원	재경팀장
위원	대표이사 추천 외부 전문가
위원	기타 사안에 따라 한위험관리위원회 위원장이 추천한 자

* KC그린홀딩스

프로젝트 관리

KC코트렐 안성공장에서는 3단계의 프로젝트 리스크 관리를 통한 품질관리 및 비용절감을 위해 노력하고 있습니다. 아울러 프로젝트 체크리스트, 위험성 평가를 실시하여 사전에 리스크를 파악하고 대비하는 과정을 통해 트러블 발생을 최소화 하고 있습니다.

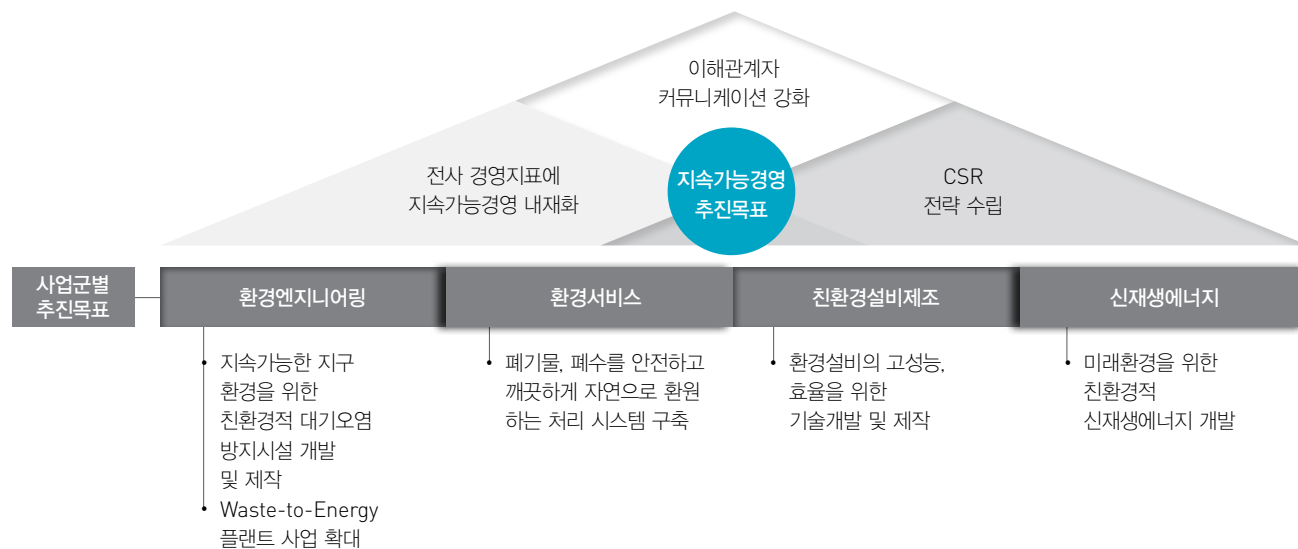
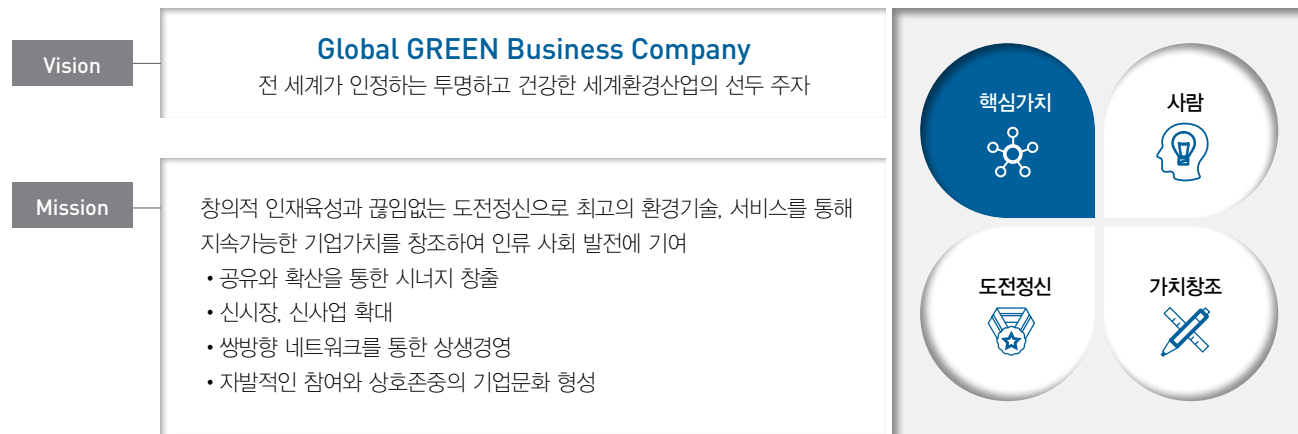


정보시스템 보안관리

KC그린홀딩스는 DDos공격, 악성코드, 바이러스 등의 위험요로부터 정보시스템을 보안하기 위해 관계사별로 대응하여 관리하고 있습니다. KC그린홀딩스는 회사의 고유기술을 보호하기 위해 각종 디지털 콘텐츠의 불법유통 방지 기술인 DRM[Digital Right Management] 솔루션을 구축하고 있습니다. KC 글라스는 외부업체에 위탁하여 주 1회 정기적으로 정보시스템 보안을 점검하며 비상시에는 원격 조정을 활용하고 있습니다. 또한 내부자료를 E-Count ERP 서버를 통해 업무를 진행하고 관련 담당자를 지정하여 외부교육을 실시함은 물론 실무자 1:1 교육도 진행하고 있습니다.

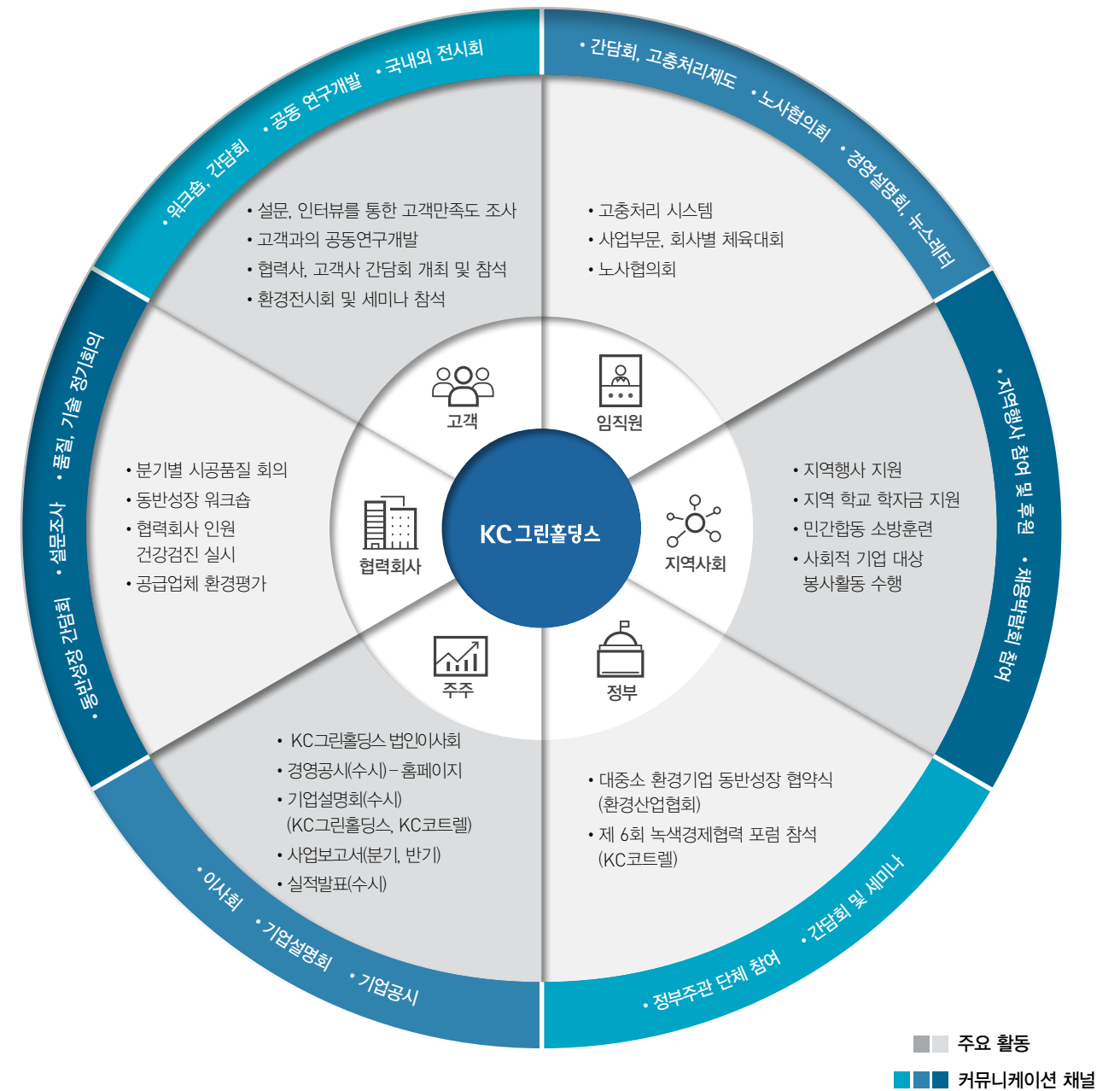
KC그린홀딩스의 지속가능경영

핵심가치와 비전, 미션



이해관계자 커뮤니케이션

KC그린홀딩스는 국내외 다양한 이해관계자들과 커뮤니케이션 하고 있습니다. 주요 이해관계자는 고객, 임직원, 협력회사, 지역사회, 주주, 정부로 정의 하였습니다. 다양한 채널을 통해 주요 이슈를 파악하고, 이를 지속가능경영에 반영하여 이해관계자들의 기대를 충족시키기 위해 노력하고 있습니다.



중대성 평가

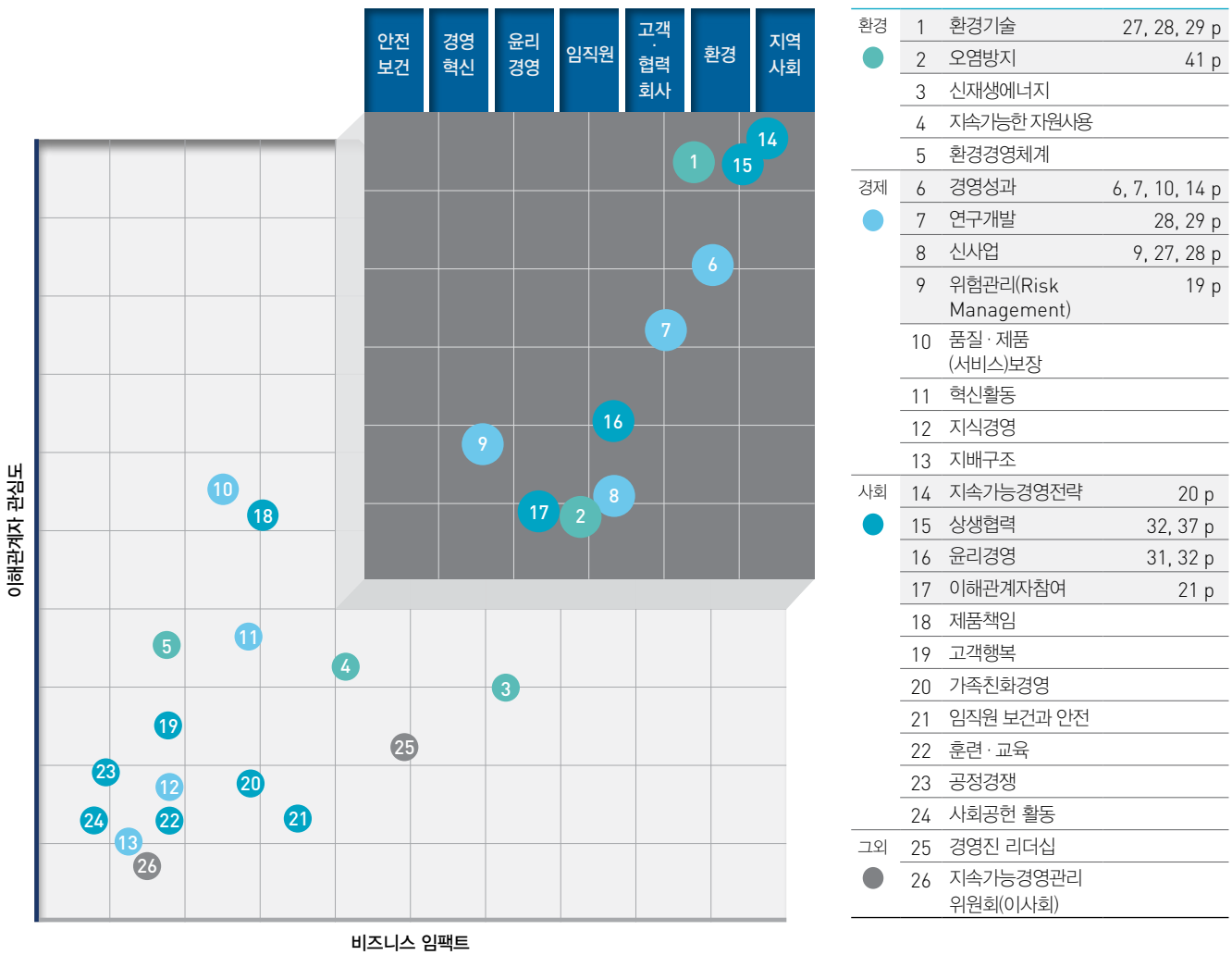
1단계 지속가능경영 이슈 결정 KC그린홀딩스는 2013년 지속가능경영 미션, 비전과 함께 국내외 지속가능경영 표준과 전문가 제언 등의 분석을 통해 26개의 세부 이슈를 선정 하였습니다. 이를 바탕으로 다양한 이해관계자의 의견을 수렴하기 위해 중대성 평가를 진행하였습니다.

2단계 이해관계자 중요성 평가 실시 이해관계자 설문을 통해 26개의 이슈에 대한 중요성을 평가하였습니다. KC그린홀딩스는 이해관계자와 함께 소통하고 그들의 생각과 동일한 방향으로 지속가능경영을 추진하고자 합니다. 이를 위해 다양한 이해관계자를 대

상으로 우리의 지속가능경영에 대한 의지를 전달하고, 참여를 독려하는 메시지와 함께 첫 번째 설문조사를 진행하였습니다. 이 결과를 바탕으로 지속가능경영의 주요 추진과제를 도출해 실행하고, 중점 보고사항을 결정하였습니다.

3단계 핵심이슈 도출 이해관계자의 의견과 내부전략, 법규 및 시장 흐름 등을 고려하여 핵심이슈를 선정하였습니다. 이해관계자가 원하는 지속가능경영의 방향성을 확인하고, 이에 대한 성과를 보고서에 중점적으로 담았습니다. 핵심이슈 외의 이슈에 대해서도 지속적으로 관심을 갖고 관리할 예정입니다.

중대성 평가 매트릭스



KC그린홀딩스 지속가능경영
주요 Agenda

- 24 안전 보건
- 26 경영혁신
- 30 윤리경영
- 33 임직원
- 36 고객 · 협력회사
- 38 환경
- 44 지역사회



안전보건

Context

국내외에서 발생하는 사업장의 안전사고는 관리미흡으로 발생한 인재라는 사회적 인식이 팽배하고 있습니다. 안전사고는 시민들의 불안과 재무/비재무적 손실을 증가시키고 있습니다. 이런 사회적 분위기 속에서 정부의 규제와 정책도 강화되고 있는 실정입니다. 안전 위험 요인이 많은 플랜트 건설업과 폐기물을 관리하고, 처리 하는 사업의 특성상 임직원의 안전은 가장 중요한 기업가치 입니다.

Approach

KC그린홀딩스는 관계사 전체를 대상으로 정기적인 교육과 안전보건평가를 실시하고 있습니다. 안전사고는 기업이 최우선 가치로 두고 있는 인적자원의 손실을 초래할 수 있습니다. 그래서 모든 사업장에서의 사고를 미연에 방지하여 안전한 사업장을 구축하기 위해 노력하고 있습니다.

Key Figures

무재해 달성 (KC글라스)

7배 수



안전환경

총괄임원 임명



STAKEHOLDER'S INTERVIEW

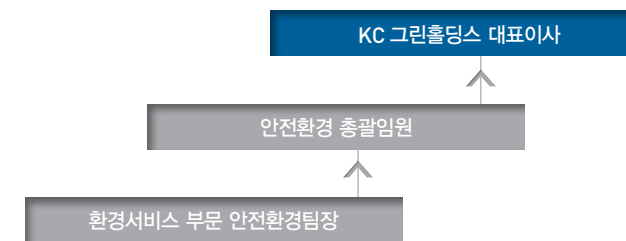
“ 전사적으로 지속적인 정보 공유와 의사 소통을 활발히 하여 안전한 사업장을 만들겠습니다. ”

안전과 보건은 기업 활동의 가장 기본 항목이라고 할 수 있습니다. KC그린홀딩스는 10년 이상 각종 유해물질을 수집, 보관 및 처리하여 안전을 지키기 위해 노력하였습니다. 계속해서 신규 화학물질이 발생하고, 이와 관련된 환경의 변화가 심화되는 가운데, 우리는 전사적으로 안전 관련 정보를 수집하여 전파하고, 대응하는 훈련을 꾸준히 해야 할 것입니다. 안전 관련 정보 공유와 의사소통을 강화하는 기업으로 발전 시키겠습니다.



이석구
KC환경서비스 전무

안전보건경영시스템 KC그린홀딩스는 임직원의 안전과 건강을 최우선의 가치로 추구하고, 관계사별로 안전보건경영방침을 구축하여 이를 지속적으로 평가, 개선 및 보완해 나가고 있습니다. KC그린홀딩스의 주요 관계사들은 OHSAS18001과 KOSHA18001인증을 취득하여 사업장을 운영하고 있습니다. 작년 대비 KC코트렐 중국법인에서도 OHSAS18001을 추가로 획득 하였습니다. 환경서비스 부분의 경우 유입되는 폐자원의 높은 위험성과 높은 온도로 소각하기 때문에 안전관리 요소가 매우 많은 것이 사실입니다. 그래서 이태영 대표이사 직속으로 안전환경 총괄 임원을 임명하여 더욱 안전의 중요성을 강조하고 기능을 강화하였습니다. 이러한 임직원의 안전과 건강이 최우선 이라는 인식으로 안전의식 선진화, 공정 및 설비의 안전화, 안전시스템의 최적화를 통해 안전 활동을 강화해나갈 것입니다.



안전보건평가 KC그린홀딩스는 관계사별로 임직원 대상의 정기 안전교육을 실시하여 무사고 안전기업이 되기 위해 노력하고 있습니다. 더불어 매년 관계사 안전보건 평가와 안전 우수사업장 시상 제도를 운영하고 있습니다. 2014년에는 분기별로 화재 및 안전 교육을 실시하고, 안전한 작업장 관리를 위해 적극적으로 참여한 KC한미산업이 1위를, 작년에 비해 안전보건의 크게 개선된 KC에코에너지가 특별상을 받았습니다. 이처럼 KC그린홀딩스의 전 관계사는 기업 외부의 안전 기준을 충족시키는 것에서 더 나아가 내부의 엄격한 관리기준과 정기적인 평가를 통해 안전을 최우선으로 하는 사업장을 만들고자 합니다.



안전우수 사업장 시상모습, 시상패 사진

자율안전보건 활동 KC그린홀딩스의 관계사들은 각 사별로 자율 안전보건 활동을 통해 사업장에 안전이 정착될 수 있도록 노력하고 있습니다. KC코트렐 안성공장은 안전보건활동에 모범을 보인 협력업체에 사내 우수 협력업체표창을 수여하여, 협력업체의 안전 보건활동에도 적극적인 관심을 기울였습니다. KC글라스는 천안서북소방서와 합동으로 소방훈련을 실시하여 초기 화재진압능력을 배양하였습니다. KC에어필터텍은 안전관리를 위해 작업계획서 작성 - 시작 전 안전점검 - 위험성 평가, 건강진단, 무재해 운동 - 안전보건 물질 자료 관리 - 관리감독자 및 작업자 정기 안전보건 교육 - 담당자 지정하여 내, 외부 교육 실시 등의 활동을 진행하여 2014년부터 ISO9001을 취득하여 무재해 사업장을 개시하였습니다.

안전보건경영시스템 인증 현황

OHSAS 18001 (품질재단)	KOSHA 18001 (한국산업보건안전공단)
KC코트렐(사업장 포함), Lodge Cottrell UK, KC환경서비스, KC써멀, KC Envirotech E&C(Fushun), KC코트렐(중국)	KC코트렐(사업장 포함), KC한미산업, KC글라스, 클레스트라하우스저만

무재해 달성 현황



업무상 질병 발생률 또는
위험이 높은 근로자

22 명 (55%)

* KC환경서비스에서는 위험요인이 노출된 대상을 선정하여 집중관리 하고 있습니다.

02

경영혁신



Context

기술과 산업이 발달하고, 소득수준이 증가하면서 우리 사회에서는 다양하고 많은 양의 폐기물이 발생하고 있습니다. 이러한 폐기물은 '자원'으로써 많은 가치가 있기 때문에 이를 효율적으로 재활용하고 에너지화하기 위한 노력이 강조되고 있습니다.

Approach

KC그린홀딩스는 지리적으로 떨어져 있고 폐자원을 처리하는 기술이 다른 관계사간의 시너지를 창출하고 경영을 효율화 하기 위해 노력하고 있습니다. 또 새로운 기술과 사업을 개발하여 우리의 생각과 지구환경의 지속가능성에 기여한다는 생각을 가지고 기존 기술의 확장과 신기술 개발을 위해 끊임없이 노력하고 있습니다.

Key Figures

TOP활동 실행효과

5억 4천만원

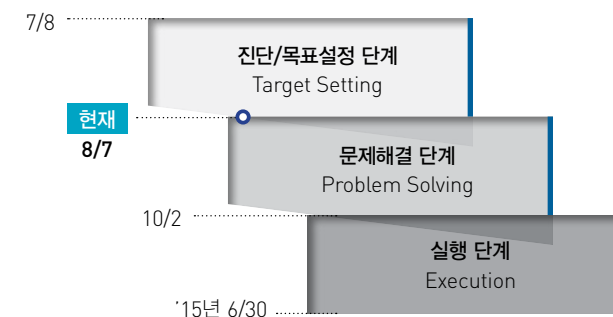


2014년 특허등록

3건



경영혁신 활동 TOP KC그린홀딩스 KC환경서비스(여수), KC한미산업(창원), KC에코에너지(전주)는 원가절감과 3사 통합운영을 통한 시너지 창출을 위해 2014년 6월부터 TOP(Top Operational Performance)¹⁾ 프로젝트를 수행하고 있습니다. 안전(Safety), 비용개선(Cost), 설비 가동 극대화(Time)를 목표로 각 회사별 전략과 3개 회사의 융화를 목표로 설정하였습니다.



각 회사의 영업, 운영, 공무, 구매, 안전환경 담당자들로 구성된 Unit에서는 목표 달성을 위해 실행전략을 수립하였습니다. 이러한 아이디어는 각 회사에서 실시된 아이디어 워크숍을 통해 전 임직원이 참여하여 도출된 결과였습니다. 경영전략뿐 아니라 임직원의 문화까지 큰 변화를 추구한 실행 효과 **5억 4천만 원** 실행 아이디어 **81건** 실행 아이디어 81건의 아이디어를 실행하여 5억4천만 원의 실행효과가 있었습니다. 과거의 방식에서 벗어나 경영혁신을 추구하는 것에 대한 막연함과 어려움을 이겨내고, 다양한 경영혁신 과정을 통해 3사는 더 큰 가능성을

찾을 수 있었습니다. 향후 지속적인 활동을 기획하고 개발하여 적극적인 혁신활동을 추진할 것입니다.

¹⁾ TOP(Top operational Performance) 기업의 단기간의 경쟁력 향상과 지속적인 성과 창출을 목적으로 하는 운영혁신 활동

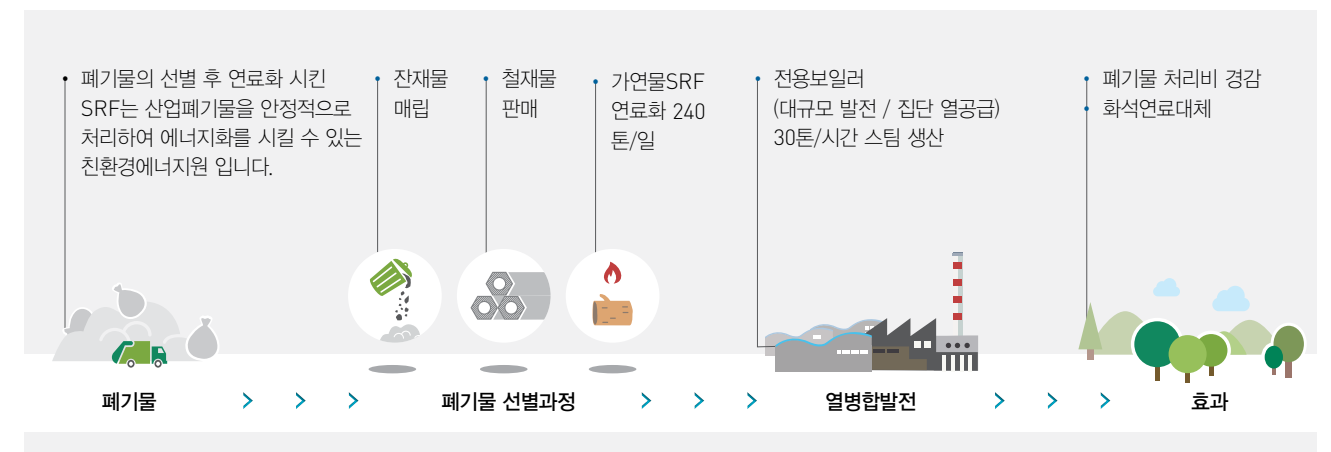
²⁾ TW02010[Top We One 2010] TOP로 하나되어 TOP(최고)이 되자, 매출 20% 향상, 원가10% 절감이라는 메시지를 담은 내부 프로젝트 명칭

에너지사업 확대 KC그린홀딩스는 어려운 대외 경영환경 속에서도 신규사업에 대한 투자와 사업 확장에 최선을 다하고 있습니다. 전주에 위치한 KC에코에너지에는 하루 240톤의 고품연료(SRF, Solid Refuse Fuel)를 생산할 수 있는 설비와 140톤의 고품연료를 소각하여 시간 당 30톤의 열(스팀)생산 보일러를 구축하여 폐기물의 에너지화에 앞장서고 있습니다. 생산된 열에너지는 인근 고객사에 공급하고 있습니다.



KC에코에너지 SRF 보일러 설비

SRF 발전사업 프로세스



STAKEHOLDER'S INTERVIEW

“지속적인 운영 혁신을 통해 이론 한계치에 도전하고 개선하는 혁신문화를 구축하여 강한 경쟁력을 갖춘 글로벌 리더로 거듭나시길 바랍니다.”

TOP(Total Operational Performance) 활동은 전사가 하나되어 기술 및 지식적인 한계를 돌파해 나가는 운영 혁신활동입니다. 지난 2010년 KC코트렐에 이어 KC ES Division 3사도 TOP활동을 성공적으로 전개하여 원가절감, 효율 개선은 물론 3사 운영에 대한 통합 및 표준화 기반을 마련하였습니다. 1차 년도의 성과를 바탕으로, 자체 혁신활동을 지속적으로 전개하여, KC그린홀딩스만의 유연하고 파워풀한 혁신 방법론, 'KC Way'를 만들어 나가시리라 믿습니다.



최동규
맥큐스 인코퍼레이티드 본부장

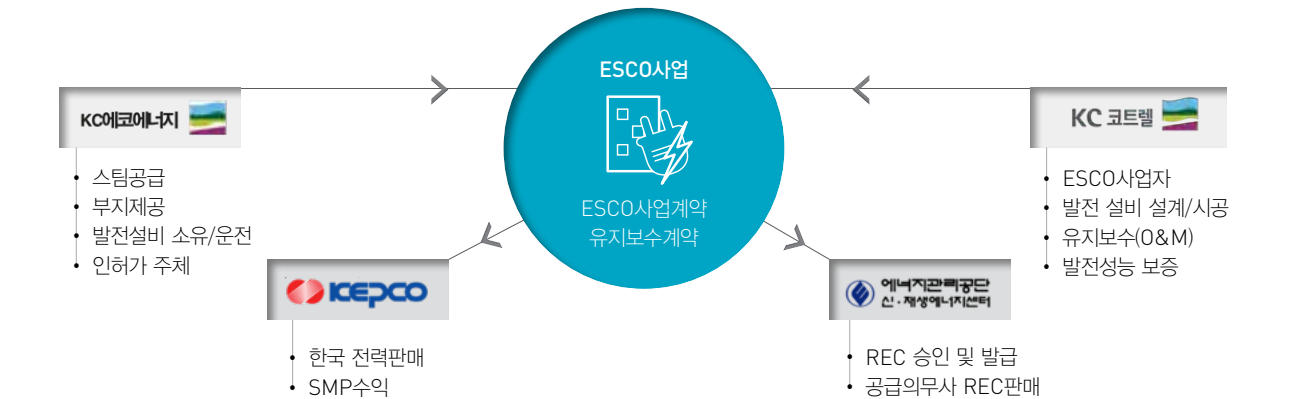
여수에 위치한 KC환경서비스는 기존 일 100톤의 폐기물을 처리할 수 있는 소각설비에 추가 100톤의 지정폐기물을 처리할 수 있는 설비를 자체 설계능력과 기술력으로 구축하였습니다. KC환경서비스 본사 인근 확장단지에 구축된 설비는 20년 간 폐기물 처리 경험과 노하우의 결실로 효율적이고 안정적인 운영을 통해 안전하고 완벽한 폐기물 처리를 가능하게 했습니다.



KC환경서비스 확장단지

에너지절약전문기업(ESCO) 사업 KC코트렐이 에너지절약전문기업³⁾으로 등록되어 친환경적 에너지절약하고 재사용하는 사업모델을 전개합니다. KC에코에너지의 폐자원 고형연료 보일러에서 생산되는 스팀 중 내부에서 사용을 위해 감압하는 양을 저압스팀발전기를 통해 전기를 생산하고 한전에 전력을 판매하고 있습니다. 이와 같은 방식은 공정에서 버려지는 에너지를 재활용하여 전기를 생산하고 여기서 발생하는 수익을 사업자인 KC코트렐과 참여자인 KC에코에너지가 나눠 갖는 선 순환적 비즈니스 모델입니다. 앞으로 에너지의 생산 뿐 아니라 버려지는 에너지까지 활용하고, 효율 증대를 통해 낭비되는 에너지를 줄일 수 있는 에너지 사업을 확대할 예정입니다.

³⁾에너지절약 전문기업 (ESCO: Energy Service Company)사업이란? 에너지 사용자가 에너지절약을 위하여 기존의 에너지 사용 시설을 보완하고자 할 때, 에너지절약 전문기업은 에너지절약 시설을 투자하고 여기서 발생하는 에너지절약 효과를 보증하는 사업



연구개발 KC Network는 전사적인 고객관리 차원에서 기술 개발을 위한 활동을 추진하고 있으며, KC그린홀딩스만의 차별화된 기술을 보유하기 위해 다각적인 연구개발 활동을 시행하고 있습니다. 또한 적극적인 고객 니즈 파악과 지속적인 고객 확보를 위해 고객과의 공동연구개발을 추진하고 있습니다. 특히, KC코트렐 기술연구소는 기존 영위사업 영역의 기술을 확장하여 더 큰 가치를 창출하고, 새로운 환경산업시장에서 경쟁력을 갖추기 위한 신기술 개발을 목표로 활발한 연구개발 활동을 추진하고 있습니다. KC글라스는 산업통상자원부에서 지원하는 '투자자 연계형 기술개발 사업'으로 저열팽창 결



투자자 연계형 기술개발 사업 교육

정화유리보드 기술개발을 진행하고 있습니다. 주관기업으로 수행하는 연구과제 활동을 통해 소재부품기술을 개발하여 기존 유리병 재활용, Glass Bubble Frits에 이어 새로운 사업을 위한 노력을 계속하고 있습니다.

KC코트렐 연구개발 방향

자원 재활용
시장 진출을 위한
신기술 개발

신기술 개발 :
새로운 SCR 촉매,
선택 배기가스
처리기술

기존 설비 (전기집진기,
탈황설비 등)의
성능개선 및 미세먼지
처리기술개발

시장 조사 > 수요조사 > 의견 수렴 > 개발기술 도출 >
개발기술심사(사업화 방안) > 개발기술선정 >
개발기술 진행 > 기술개발 완료 > 평가 > 사업화 진행

진행 중인 연구프로젝트 및 성과	향후 진행예정인 연구프로젝트
<ul style="list-style-type: none">• 사용 후 중질유 탈황촉매 및 탈질 SCR촉매의 재제조 기술개발 (KC환경서비스-KC코트렐)• 전기 집진기 추타 장치(Hammering Device of Rapping System ESP), Air Rapper (Pneumatic Cylinder Type) (놀텍코리아)• PAC Conveyance using Continuous Transport system Technology · Project 'Components' testing and evaluation (Nol-Tec Systems)• 10MW급 연소 후 간식 CO2포집 플랜트 운영을 통한 CO2 포집기술 상용패키지기 개발 (KC코트렐)• 강남순환로도 7-2공구 전기집진기 시스템 납품 (KC코트렐)• MK99 (KC코트렐)• 포집된 CO2를 활용한 고부가 화학제품 기존 생산공정혁신기술 개발 (KC코트렐)• C-Type and K-Type ESP Standardization (KC Cottrell India)	<ul style="list-style-type: none">• 고농도 폐수처리 System, 폐유의 유수분리 System의 프로세스, 폐유 정제 System (KC한미산업)• 태양광 모듈의 수명 및 성능특성에 대한 현장 평가방법 (KC솔라에너지)• Standards for sizing gas-management on systems without air assist, USDA dust collection, splitter design, modify air pad distributor, dehumidifier guidelines, hose switch design (Nol-Tec Systems)• 사용 후 중질유 탈황촉매 및 탈질 SCR촉매의 재제조 기술개발 (KC코트렐)• 플라스마를 이용한 배가스 처리 (KC코트렐)• Mid Frequency TR System (KC Cottrell India)• Ash Handling System (KC Cottrell India)• MEEP (Moving Electrode EP) (KC Cottrell India)

연구개발 현황

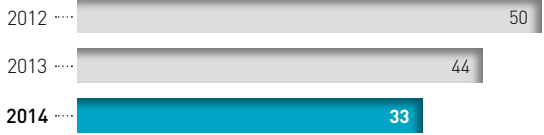
단위: 억 원

인력

투자 비용



28명



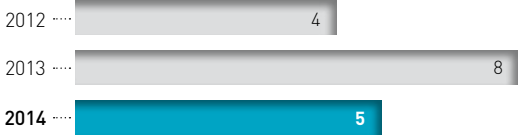
탈황설비 성능개선 프로그램 개발

연구개발 성과

건수	명칭	권리자	등록일	등록번호
1	다중 반응조를 갖는 습식 흡수탑	KC코트렐	2014-01-03	제 10-1349959호
2	RHDS 및 VRHDS 탈황 폐촉매의 재생 시스템 및 재생 방법	KC코트렐	2014-08-14	제 10-1434437호
3	RHDS 및 VRHDS 탈황 폐촉매의 고온 연속식 스파이럴 엘리베이터 배소 시스템	KC코트렐	2014-08-14	제 10-1434454호
4	비산재를 함유하는 2성분형 폴리우레탄 방수재 및 제조방법 (전북대학교산학협력단과 공동특허)	KC 에코에너지	2014-08-14	제 10-0614415호

특허 출원

단위: 건



특허 등록

단위: 건



03



윤리경영

Context


투명성과 정직함을 기초로 하는 윤리경영은 현대의 경영환경에서 다양한 이해관계자에게 신뢰를 얻기 위한 필수 조건입니다. 더욱이 기업의 사회적 책임이 강조되고 있기 때문에 임직원의 윤리의식은 매우 중요합니다.

Approach


KC그린홀딩스는 임직원에게 변화하는 환경에 효과적으로 대응하는 윤리의식을 고취하기 위해 윤리강령을 개정하였습니다. 모든 관계사의 의견을 반영하여 내용을 작성하였고, 향후 모든 임직원을 대상으로 교육하고 서명을 받을 계획입니다. 이는 윤리경영이 모든 업무활동에 가장 중요한 의식으로 자리 잡기 위함입니다. 이러한 노력은 다양한 이해관계자들의 신뢰도를 향상시키는데 기여하여 우리의 최고 경쟁력이 될 것입니다.

Key Figures

부패사건 발생
0 건



윤리강령 개정
2015 년



STAKEHOLDER'S INTERVIEW

“개인의 윤리의식을 기반으로 기업 전반에 윤리경영이 내재되기를 기대합니다.”

KC그린홀딩스의 임직원을 만나면서 가장 인상 깊었던 점은 CEO부터 사원까지 개인의 윤리의식이 명확하게 존재한다는 점이었습니다. 앞으로 이러한 개인의 윤리를 넘어 기업의 윤리경영을 위해 노력하는 것이 필요합니다. 이는 윤리의식이 경영 시스템 내에 내재화되어 구성원의 증가와 변화에도 윤리적 기업으로서의 정체성을 지켜나갈 수 있어야 한다는 것을 의미합니다. 향후에도 지속적인 사내 교육과 협력사에 확대, 적용함으로써 근본적인 부패 위험이 제거되기를 기대합니다.



박정호
지속가능경영원 선임연구원

윤리경영

윤리강령 개정 KC그린홀딩스는 윤리강령 내용을 수정, 보완함으로써 임직원의 윤리경영 공감대와 실천 역량을 강화하고자 노력하고 있습니다. 개정된 윤리강령에는 '임직원의 기본 자세'에 대한 내용을 추가하여, 윤리강령의 적용대상과 범위를 명확하게 설정하였습니다. 이는 조직의 구성원으로서 갖추어야 할 태도에 대한 실용적인 기준을 정립하기 위한 노력입니다. 개정된 윤리강령을 전 관계사에 배포하여 전 임직원들의 서명을 받아 개인의 책임과 윤리경영의 중요성을 강조하고 있습니다.

윤리 교육 진행 투명하고 윤리적인 조직 문화를 확립하기 위해 각 관계사들은 다양한 노력을 기울이고 있습니다. KC코트렐 안성공장은 반 부패 정책 및 절차에 관한 공지와 훈련을 통해 윤리경영 기준을 세우고, 윤리강령 준수를 위해 임직원들이 노력할 것을 촉구하였습니다. 또한 관계사들은 성희롱 예방 교육, 윤리경영 기준 교육, 개인정보보호 교육 등의 다양한 교육을 진행하여 사내 윤리의식 향상에 기여하고 있습니다. KC그린홀딩스는 현재까지 구축한 윤리 문화를 기반으로 사회를 선도하는 윤리 문화를 확립할 수 있도록 꾸준한 윤리 교육을 진행할 계획입니다.

윤리강령 개정 요약

1. 임직원의 기본자세	2. 공정거래, 공정경쟁
<ul style="list-style-type: none">• 권한과 책임을 명확히 인식하여 성실하고 책임감 있게 업무를 수행한다.• 각자의 연행이 회사의 신뢰와 명성에 직결된다는 점을 명시하여 품위를 유지하도록 노력한다.• 성희롱 등 동료 간에 피해를 주는 행위를 하지 않고, 쾌적한 근무환경 조성을 위해 노력한다.• 회사의 지적 재산, 기밀정보의 보안을 유지한다.• 업무수행에 있어 사적 이익을 위하여 회사의 이익에 반하는 의사결정을 내리지 않는다.	<ul style="list-style-type: none">• 이해관계자에게 뇌물, 향응, 접대를 받거나 제공하지 않는 공정한 업무를 수행한다.• 협력업체는 고객만족이라는 공동가치를 공유하는 전략적 동반자로 인식하여 동반성장을 통한 사회적 책임을 완수한다.• 법규를 준수하고 정당하게 경쟁우위를 확보하여 공정하게 경쟁한다.
3. 고객, 주주에 대한 책임	4. 사회에 대한 책임
<ul style="list-style-type: none">• 고객에게 최상의 설비, 제품, 서비스를 제공하고 고객의 의견을 경청한다.• 정당한 경영활동의 결과를 투명하게 기록하고 적기에 제공한다.	<ul style="list-style-type: none">• 지속가능경영을 위한 경제, 환경, 사회 부문 활동에 적극 동참한다.• 회사 및 임직원은 이해관계자에 대하여 불합리한 차별을 하지 않고 구성원의 기본적 인권을 존중한다.

윤리교육 시행 현황

사업부문	관계사명	교육명	시간(횟수)	참석자수(명)
환경엔지니어링	KC에어필터텍	성희롱	1(1)	11
		직장 내 성희롱 예방교육	2(2)	21
		개인정보 보호법	1(1)	21
	KC Cottrell Vietnam	Company culture	2(4)	22
		Harmony in working	2(2)	22
	KC Cottrell	성희롱 예방교육	1(1)	70
환경서비스	KC Cottrell US	Employee Handbook, Sections 4.01 and 4.02 Behavior Guidelines	4(2)	19
	KC에코에너지	성희롱	1(1)	53
	KC한미산업	이해관계자와의 거래투명성 회사의 재산권 존중	2(2)	43
	KC환경건설	직장 내 성희롱 예방교육	2(2)	11
친환경제조	KC글라스	윤리경영 기준 교육	1 (팀별 교육 및 공고)	130
		성희롱예방교육	2회, 2시간	65
		개인정보보호교육	2회, 2시간	65

개정 내역

개정 전	개정 후	신규
1. 법과 윤리, 회사정책의 준수 2. 청결하고 공정한 조직문화 유지 3. 고객, 주주, 구성원을 존중 4. 환경중시, 인간중심의 경영	1. 임직원의 기본자세 2. 공정거래, 공정경쟁 3. 고객, 주주에 대한 책임 4. 사회에 대한 책임	1. 공정한 업무수행(강화) 2. 품위유지 3. 사회에 대한 책임(지속가능경영) 4. 협력사와의 동반성장

공정거래

공정거래 기반 구축 KC그린홀딩스는 공정거래를 통해 지속 가능한 성과를 창출하고자 노력하고 있습니다. 전 관계사는 공정거래 법 기준을 준수하여 계약을 체결함으로써 깨끗하고 투명한 거래를 고객과 협력사에 약속하고 있습니다. KC코트렐은 전자 입찰 시스템을 통해 투명한 거래 체계를 구축하였습니다. 입찰 시 3개 이상의 업체가 참여하여 공정한 경쟁 입찰을 진행하며, 모든 입찰 참가자에게 동일한 조건, 금액, 기간을 제시하며, 특히 예가(기준금액)에 대한 보안을 철저히 관리하고 있습니다. KC Cottrell US는 상생경영의 일환으로 공정한 대금 집행 기간을 설정하고 사업 주주에 있어 공평한 기회를 제공하며, 현지 구매정책을 자발적으로 준수하고 있습니다. KC글라스에서는 공정한 거래를 위하여 대금 결제 방식을 구매카드, 전자어음으로 전환하여 업체의 부담을 최소화 하기 위해 노력하였습니다.

규정 및 제도 개선 공정거래 위반의 문제 의식을 제고하기 위해 윤리강령에 공정거래와 공정경쟁에 관한 항목을 구체화하여 임직원들에게 개정 공포하였습니다. 금품 수수 방지, 협력업체와의 동반 성장, 국제 기준과 국내 공정거래 관련 법규 준수 등을 강조하여 구성원들의 자율준수의식을 꾸준히 고취시키기 위해 노력하고 있습니다.

상생협력 및 공정거래 협약서(요약)


이 협약은 KC그린홀딩스가 협력사와 거래를 함에 있어 공정거래 질서를 확립하고 상생협력을 통한 동반성장을 도모하는데 그 목적을 두고, 다음과 같은 내용을 포함한다.

법률준수 공정한 하도급거래질서와 상생협력을 위하여 관련 법규를 제시하고 이를 성실히 준수함.


공정한 거래 등의 보장 공정한 계약의 체결 및 공정한 협력사 선정·운영의 내용을 명시하여 불공정 거래의 사전예방 및 발생 방지를 위하여 최대한 노력함.

상생협력 지원 협력사의 재무건전화, 기술개발 촉진, 전문능력 제고 등 경쟁력 향상을 위한 다양한 지원프로그램 (금융지원/대금지급조건 확대 및 개선/기술지원, 품질개선 및 보호/ 교육·훈련 지원/경영·기술 컨설팅 지원/원자재 가격변동에 따른 납품단가 조정/구두계약금지/구매·판매 지원/협력사 지원부서 설치 및 운용 등)을 마련함.


이 밖에 협력사의 준수사항을 명시하고 협력방안의 이행을 위하여 상호 노력하고, 기타 명시되지 아니한 내용에 대해서는 쌍방의 합의에 의한다.



부패 및 법규위반




0건
부패 사건 발생



3건
법률 및 규제 위반

다이옥신, 폐수배출 기준을 미량 초과한 부분이 위반사항으로 향후 적극적이고 신속한 조치 이후 재검사 통과 완료

04



임직원

Context

기업의 일자리 창출과 임직원의 인권을 존중하고 계발을 위한 투자는 사회의 책임임과 동시에 조직의 성장과 발전을 위한 가장 중요한 투자로 인식되고 있습니다. 이러한 인식을 통해 뛰어난 인적자원을 확보하고 기업과 함께 성장하는 문화는 지속 가능한 성장의 기반이 될 수 있습니다.

Approach

KC그린홀딩스는 임직원의 인권을 존중하고 모든 차별을 금지하고 있습니다. 또 임직원의 자기계발에 지원을 아끼지 않으며, 수평적인 의사소통과 신뢰를 바탕으로 자율적인 업무수행을 문화로 구축하였습니다. 임직원의 업무환경 개선부터 고용창출을 위한 프로그램 지원 등 ‘사람’이 조직의 미래를 위해 가장 중요한 자원이라는 인식으로 많은 관심을 기울이고 있습니다.

Key Figures

현지채용인원 비율

95%

총교육시간

12,129시간

STAKEHOLDER'S INTERVIEW

“수평적 조직문화를 통한 모든 구성원들의 적극적인 업무 참여는 KC그린홀딩스의 가장 큰 장점입니다.”

KC그린홀딩스에서 두 달간 인턴 활동을 수행하면서 보다 넓은 시야에서 다양한 KC관계사들에 대해 이해하고 공부하였습니다. 무엇보다 가장 감명 깊었던 점은 자신의 역량을 마음껏 발휘할 수 있는 업무 구조였습니다. 딱딱한 상하구조를 통한 업무 진행이 아니라, 팀원들간의 적극적인 의사소통과 자발적인 업무 참여는 그 동안 제가 경험해보지 못한 것이었습니다. 팀원 각각의 능력 발휘를 추구하고, 적극적인 참여를 유도함으로써 구성원 개개인이 자존감과 보람을 느끼도록 해주는 조직 문화가 무척 만족스러웠습니다.



임성우
KC그린홀딩스 전략경영팀 인턴사원

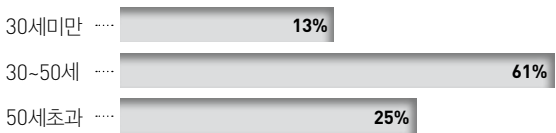
일하기 좋은 근무환경 조성

인재경영 KC그린홀딩스는 기업의 3대 핵심가치 중 ‘인재’를 우선으로 생각하고 있습니다. 인권존중을 인재경영의 기본이념으로 두고 강제노동 및 아동노동을 금지하고 있으며, 인권 및 노동과 관련된 국내외 규범을 준수하고 있습니다. KC그린홀딩스는 공정한 인사제도 및 인재육성 프로그램 운영을 통해 지속가능한 인재경영을 실천하고자 노력하고 있습니다. 2014년 말 현재 KC그린홀딩스 전 관계사에는 1,111명의 임직원이 근무하고 있으며 정규직 1,017명(92%), 비정규직 94명(8%)로 정규직 비율이 점차 증대하고 있습니다. 신규채용 인원이 다소 감소하였으나 상시 인턴프로그램을 통한 채용기회를 늘리고자 노력하고 있습니다. 또 KC그린홀딩스는 성별, 종교, 나이, 사회적 신분을 이유로 차별을 하지 않으며, 채용 및 고용절차나 인사관리에 있어 차별을 금지하고 있습니다. 이러한 노력의 일환으로 해외법인의 경우 95%의 인원을 현지에서 채용하여 지역사회에 이바지 하고 있습니다.

임직원 현황

구분	분류	2012	2013	2014	단위
고용	전체 사원수	1,128	1,182	1,111	명
	장애인 고용	1.7	0.5	2.4	%
	계약직 고용	193	216	94	
	신규채용	215	137	133	명
	평균 근속 연수	7.28	6.2	7.2	년
퇴직	퇴직율	4.4	6.3	4.8	%
	이직율	5.1	6.2	11.7	
여성·출산	여성인력 수	146	150	159	
	여성 신규 채용 인력 수	28	26	10	
	여성 관리자 수	36	42	35	명
	출산휴가 사용자	5	7	1	
	육아휴직 사용자	2	3	0	
	육아휴직 후 복직율	100	100	-	%

2014년 KC그린홀딩스 임직원 구성



임직원 커뮤니케이션 활성화 KC그린홀딩스의 전 관계사들은 정기적인 워크숍, 체육대회 등을 개최하여 임직원들이 하나의 비전을 가지고 성장해갈 수 있도록 노력하고 있습니다. 특히 KC글라스는 통(通)하는 조직 만들기 프로젝트를 실시하여 전 사원이 소통

의 중요성을 인식하고, 화합된 조직 문화를 만들어 나가고 있습니다. 또한 KC코트렐은 전 직원이 참여하여 진행되는 경영설명회를 개최하여 경영 목표를 공유하고, 앞으로의 계획을 전략적으로 수립해나가고 있습니다.



업무환경개선 - 스탠딩데스크 KC그린홀딩스 전략경영팀에서는 장시간 앉아서 일하는 임직원들의 척추와 신체 건강을 위해 스탠딩데스크 시범도입을 추진 하였습니다. 스탠딩데스크는 당뇨와 심혈관 및 척추 질환 위험을 현저히 낮추고, 업무 집중도와 효율을 증대시키는 효과를 가지고 있습니다. 전략경영팀에서의 시범 도입 후, 사용자들의 의견을 취합하여 관계사에도 점차적으로 적용시킬 예정입니다. 이렇게 KC그린홀딩스는 작은 변화를 통해 임직원의 업무환경을 개선시키기 위해 계속해서 노력하고 있습니다.



노사화합 KC그린홀딩스는 상호 신뢰하고 존중하는 노사관계를 구축하고자 노사 모두가 열린 자세로 노력하고 있습니다. 노동조합을 보유한 회사는 노사협회의 결과를 협상 완료 직후 게시판이나 메일을 통해 전 조합원 및 임직원에게 공지하고 있습니다. 이를 통해 그 동안 다져온 노사 간의 신뢰와 화합을 지속적으로 이어가는 것은 물론, 회사의 발전을 위한 동반자로서 임직원의 삶의 질 향상을 위해 노력하고 서로 존중하는 문화를 확산시켜 나갈 것입니다.

고충처리 프로세스 구축 KC한미산업과 KC글라스는 임직원들의 고충을 해결하기 위한 고충처리 프로세스를 구축하여 실시하고 있습니다. 직원이 개인 고충을 담당 팀에 접수하면 관리팀장의 상담 혹은 고충처리위원회를 개최하여 임직원의 고충을 해결할 수 있는 방안을 모색합니다. 상시적이고 지속적인 고충처리 프로세스를 마련함으로써 임직원들과 회사의 공동 발전을 추구하고 있습니다.

일과 삶의 균형 KC그린홀딩스는 임직원들이 일과 삶의 균형을 유지할 수 있도록 다양한 부분에서 지원을 하고 있습니다. 계약직을 포함한 전 직원을 대상으로 퇴직금과 국민연금 50%를 지원하고 있으며, 체력 단련 및 자기계발비를 지원하여 구성원들의 삶의 질 향상을 위해 노력하고 있습니다. NWL은 매월 마지막 금요일을 체력 단련을 위한 시간으로 지정하여 임직원들의 건강 증진을 위해 회사 차원의 지원을 아끼지 않고 있습니다.

체계적인 인재 육성

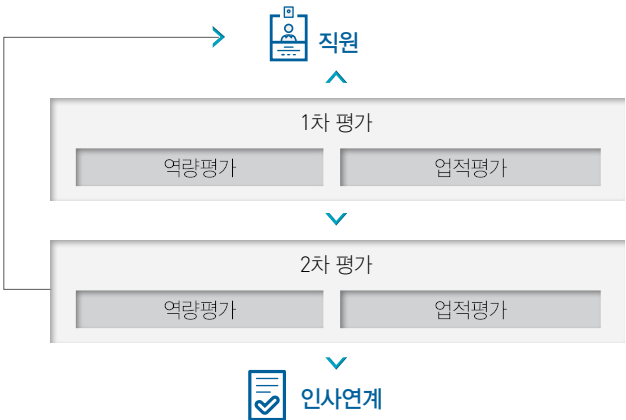
임직원 교육 지원 KC그린홀딩스는 체계적인 교육훈련규정과 다양한 교육 프로그램을 통해 임직원들의 직무 능력 향상을 지원하고 있습니다. 또 관계사별로 임직원 교육체계를 구축하여 전 직원을 대상으로 직무교육, 자기계발, 사내교육, 세미나 등의 교육을 시행하고 있습니다. 임직원 직무능력 및 경력개발을 위한 세부프로그램으로는 해외 워크숍, MBA 지원 등이 있습니다. KC에코에너지는 전 직원 1인 1교육 프로그램을 실시하여 교육비를 전액 지원하고 있으며, 2014년 교육현황은 62%입니다.

KC 코트렐 교육체계도

구분	직급별 교육	직무교육				기타교육			자격 교육		
	필수과정	핵심인재교육		외부 위탁교육		전 임직원			선택과정		
임원	신임 임원 및 법인장 교육	필수과정				전사 안전 교육 (4회) /성희롱 예방 교육 (필수)	KMS	멘토링 활동	사내 기술 교육	어학교육/ 직무 관련 자격증 취득 (선택)	
팀장	팀장 교육	관계사 인재 교류 /해외 세미나 참석 외	전문 학위 취득 과정	엔지니어 필수 교육	관리 부문 필수 교육						직무 역량 강화 교육
선임	신임 팀장 교육										
과장	협상 교육										
대리	신규입사자 입문교육										
사원											

2014 임직원 교육현황				단위: 시간
구분		구분		
교육대상자	919	1인당 교육시간	17	
교육건수	899	어학교육시간	1,289	
1인당 교육건수	2	직무교육시간	13,637	
총 교육시간	19,129	특별교육시간	211	

공정한 평가와 보상 KC그린홀딩스는 지속 가능한 인재양성을 위해 임직원 모두에게 공정한 기회를 부여하고 있습니다. 공정한 성과평가를 위해 전 임직원은 성별에 관계없이 동등한 대우를 받으며 다양한 평가 기준에 의거하여 투명하고 객관적인 평가를 받습니다. KC그린홀딩스는 평가 결과를 바탕으로 공정한 보상과 포상을 지급하여 임직원들의 근로 의욕을 고취하고 있습니다.



임직원 복리후생		
자금용자 (생활안정자금)		의료 (건강검진, 의료비 지원)
교육 (학자금, 어학교육, 직무 외 교육)		여가 (콘도, 하계휴양소 지원)
선택적 복리후생 (복지카드제도)		기타 제도 (경조금, 동호회 등)



고객·협력회사

Context

정보통신 기술의 발달로 고객과의 커뮤니케이션 방법과 빈도가 증가하여 이에 대한 대응 역시 효과적으로 이루어지고 있습니다. 하지만 빠른 경영환경의 변화와 다양한 규제의 강화는 고객의 요구조건의 수준을 높이고 있습니다. 이러한 고객을 만족하기 위해서는 매력적인 가격을 제시하는 것보다 진정한 가치를 전달하여 고객의 요구사항을 충족해야 합니다. 이러한 고객만족을 위한 가치창조는 함께 일하는 '동반자'인 협력회사와의 윤리적이고 공정한 협력이 반드시 동반되어야 합니다.

Approach

KC그린홀딩스는 개별 고객에게 최적의 제품과 서비스를 제공하여 진정한 가치를 전달하기 위해 노력하고 있습니다. 고객의 만족도를 수시로 평가하고 의견을 수렴하여 사후관리까지 최선을 다하고 있습니다. 또 협력회사와의 정기적인 간담회 진행을 통한 고충을 접수하고 교육, 기술, 경영지원 등을 통해 함께 성장하기 위한 노력을 지속하고 있습니다.

Key Figures

고객 **76.8%**
'우수' 평가 부여 (KC코트렐)



고객과의 간담회
개최 연 **1** 회 (KC글라스)



STAKEHOLDER'S INTERVIEW

“책임경영을 통한 고객사 및 협력사의 신뢰감 상승으로 글로벌 기업으로 성장해 나갈 KC그린홀딩스를 기대합니다.”

KC그린홀딩스는 기업지배 구조의 투명성을 증대시켜 시장으로부터 적절한 기업가치를 평가 받아 주주의 가치를 높이고, 독립적인 경영 및 객관적인 성과평가를 통한 책임경영을 하고 있습니다. 또한 사업 부분별 특성에 맞는 신속하고 전문적인 의사결정을 통해 고객과 협력회사에게 굳건한 신뢰감을 주고 있습니다. KC그린홀딩스가 세계 최고의 기업으로 성장해나갈 수 있을 것이라 믿고 있습니다.



이창순
외환은행 홍대역지점장

품질경영

품질 향상을 위한 노력 KC그린홀딩스는 ISO 9001(품질경영시스템) 인증 취득과 품질 개선 및 제품 책임 활동을 바탕으로 품질경영시스템을 구축하고 있습니다. KC코트렐, Lodge Cottrell UK, KC환경서비스, KC글라스 등의 13개 관계사들이 ISO 9001인증을 취득하고 있으며, 전 KC Network 관계사의 인증 취득을 목표로 하고 있습니다. 또 지속적으로 품질이 높은 제품을 제공하여 고객의 만족도를 높이기 위해 정기적으로 제품안전관련 공인 시험을 실시하고 있습니다.

Before Service System 운영 KC글라스는 Before Service System을 운영, 관리하고 있습니다. Before Service System이란 고객의 불만이 접수되기 이전에 고객의 불만 및 니즈를 찾아내어 개선하고 보완하는 사전 예방 시스템입니다. Before Service System을 통해 보고신약의 OEM 유리병 디자인을 통일하였으며, 삼성제약의 유리병 허리둘레 규격을 통일하여 공정작업이 용이해졌으며, 포장패턴의 조정으로 적재수량을 증량하여 운반비를 절감하는 효과를 거두었습니다.

제품 하자율 감소 2014년 제품 하자율은 KC Cottrell Vietnam은 2.8%, NWL은 1%, Clestra는 0.32%로 이전 해에 비해 감소한 수치를 나타내었습니다. 이는 고객에게 신뢰와 안정된 품질로 가치를 전달하고자 한 KC그린홀딩스 전 관계사의 노력의 결과입니다.

고객관리 KC그린홀딩스만의 축적된 기술과 노하우를 바탕으로 고객사의 환경설비를 점검하고 진단하는 기술자문 서비스를 운영하고 있습니다. KC코트렐은 이와 같은 우수한 고객관리를 통해 2014년 POSCO 인증 공급사 선정, POSCO World Best 품목 인증(소결공정 EP집진기), POSCO 검정 자율관리 공급사 선정, 글로벌 조달 선도기업 육성사업 대상기업 선정이라는 결과를 낼 수 있었습니다.

고객만족도 파악 KC코트렐은 고객의 만족도를 극대화하기 위하여 분기별로 고객만족도 조사를 실시하고 있습니다. 조사항목은 품질, 납기, 사용만족도, 고객지향성, 서비스·친절성의 5개 항목이 있습니다. 설문 결과, 매우 만족한다는 응답이 76.8%로 가장 높게 나타났습니다. 아울러 고객만족도 제고를 위해 인터뷰를 진행하여 고객의 피드백을 듣고자 귀 기울이고 있습니다. Nol-Tec Systems는 고객과 잠재고객을 대상으로 손익분석 인터뷰(Win-

Loss Analysis)를 진행하여 고객의 제품 만족도를 파악하고 있습니다. KC환경서비스는 연 2회 설문지 형태로 고객의 애로사항 및 건의사항을 파악하여 해결방안에 대해 협의하고 있습니다. 2014년 총 5건의 설문조사를 진행하였고, 우수 3건, 양호 2건의 우수한 결과를 얻을 수 있었습니다.

동반성장

협력사와의 커뮤니케이션 활성화 KC글라스는 유리의 원자재인 파유리, 석회석, 소다회 등을 공급하고 있는 협력업체와 연 1회 이상 간담회를 개최하여 원자재의 수급동향을 공유하고, 상생발전을 위한 논의를 지속하고 있습니다. KC에어필터텍 역시 품질 개선을 위해 연 1회 간담회를 개최하고 있습니다. KC코트렐은 한국환경산업협회에서 주최하는 대중소 환경기업간 동반성장을 약속하는 협약식에 참석하였습니다. 윤성규 환경부 장관과 대형건설사 7곳을 포함한 52개의 환경기업들은 협약서에 서명하여 그 의지를 대외적으로 알렸습니다. 앞으로도 KC그린홀딩스의 전 관계사들은 협력사들과의 원활한 커뮤니케이션을 위해 노력하여, 기업 경쟁력 강화에 힘쓰겠습니다.

다양한 협력사 지원 프로그램 운영 KC그린홀딩스는 공정한 거래문화를 기반으로 협력 회사와의 동반성장을 추구하고 있습니다. KC글라스는 협력사들이 안정적인 경영활동을 할 수 있도록 대금 지급을 구매카드, 전자어음 등을 통해 할 수 있게 하여 업체 부담을 경감하였습니다. 또한 협력사의 제품 품질 향상을 위해 제품 분석 결과를 공유하고, 개선 방향을 제시하고 있습니다. 이 외에도 KC코트렐에서는 협력회사 직원의 건강검진을 실시하여 상호 신뢰감을 조성하고, 협력사와 상생하기 위한 노력을 꾸준히 하고 있습니다. KC그린홀딩스는 앞으로 협력사에게 일방적인 혜택을 지원하는 것을 넘어, KC그린홀딩스와 협력사가 함께 공유 가치를 창출해 나갈 수 있는 진정한 동반성장을 위해 노력하겠습니다.



대중소 환경기업 동반성장 협약식, 환경산업협회

06 환경



Context

개발/제조/운송/사용/사후처리 등 기업의 모든 경영활동 과정은 환경에 큰 영향을 끼칩니다. 기업은 이러한 과정에서 친환경제품을 개발하고 생산하는 것뿐만 아니라, 효과적으로 오염물질을 관리할 것까지 요구받고 있습니다.

Approach

우리의 사업 활동이 환경에 직, 간접적으로 영향을 미친다는 사실은 폐자원을 더욱 효율적으로 재활용하여 에너지로 전환하기 위한 노력을 하게 합니다. KC그린홀딩스는 우리의 노력이 지구환경을 지킨다는 사명감을 가지고, 부정적인 환경영향을 최소화하기 위한 관심과 투자를 아끼지 않고 있습니다.

Key Figures

태양광발전을 통해
절감한 온실가스량
나무 **925,457** 그루



폐기물 에너지화,
매립 등 환경정화 활동
700,520톤



STAKEHOLDER'S INTERVIEW

“다양한 환경이슈를 앞서서 해결할 수 있는 글로벌 환경 기업이 되었으면 하는 바램입니다.”

KC그린홀딩스의 사업영역은 환경을 정화하고, 자원을 재활용하며, 신재생 에너지를 활용하는 것입니다. 따라서 수익성을 확보하면서 사업을 확대하는 것 자체가 지속가능경영을 성공적으로 달성함을 의미합니다. 환경을 살려 사회에 봉사하면서 주주와 임직원에게 기여하는 KC그린홀딩스가 앞으로 더욱 수익성을 향상시켜 한국의 지속가능경영을 제고하였으면 하는 바램입니다.



이재경
KC그린홀딩스 사외이사

환경경영시스템

환경경영방침 지구온난화, 생태계 파괴 등 전 세계적으로 환경 문제가 대두되고 있습니다. KC그린홀딩스는 이러한 환경문제의 심각성을 이해하고 지구환경을 보전하기 위해 노력하고 있습니다. KC그린홀딩스의 환경경영 방침은 환경법규 준수에서부터 환경 친화형 설비 구축, 커뮤니케이션 활동, 정기적인 환경영향 평가와 분석 및 검토에 이르는 환경경영 활동으로 구성되어 있습니다. 더불어 일부 관계사들은 환경기업으로서의 경영전략과 연계한 환경경영 비전 및 전략을 수립하고 있으며, 환경경영을 추진하는 조직이나 실천범위도 관계사별로 설정하여 환경경영 활동을 실천하고 있습니다.

투명한 환경정보 공개 KC그린홀딩스는 경영과정에서 발생하는 환경영향요인에 대해 투명하게 공개하고 있습니다. KC글라스의 경우 한국환경산업기술원의 환경정보공개시스템을 등록하여 자원, 에너지 절약 및 오염물질 배출저감 실적을 공개하고 있습니다. 다양한 종류의 폐기물을 처리하면서 의도치 않게 환경법 및 규정을 위반하는 경우는 재발방지를 위해 최선을 다하고 있습니다. 2014년에는 전 관계사에서 6건의 규정위반으로 약 2천만 원의 벌금을 납부하였고 그 이상의 제재조치나 분쟁은 없었습니다.

친환경제조 인증 클레스트라하우스만은 투명한 사무실 파티션 제품에 Declare eco Label for PleinAir를 획득하였습니다. Declare Label이란 가공식품에 붙어있는 영양소 표시처럼 빌딩의 자재를 표시한 라벨입니다. 이 라벨은 고객들에게 화학적으로 전혀 해롭지 않은 ‘재활용이 가능한 제품’을 사용한다는 것을 나타내는 것입니다. 지난 3월 싱가포르 Green Building Council로부터 Green Mark 인증을 받은 것에 이어, Declare Label 까지 획득하여 자원 순환에 긍정적인 영향을 미치는 친환경 기업임을 다시 한 번 인정받았습니다.



환경커뮤니케이션 강화 KC그린홀딩스는 환경 산업의 트렌드를 보다 빨리 파악하고, 다양한 기업 내·외부 관계자들과 환경 정보를 공유하기 위한 커뮤니케이션을 강화하고자 노력하고 있습니다. 국내외 관계사들은 꾸준히 환경 관련 전시회와 박람회에 참여하고 있습니다.

이러한 노력은 투명하고 깨끗한 생산활동을 대내외적으로 알리고 환경오염 저감을 위한 노력을 아끼지 않는 KC그린홀딩스의 환경경영에 대한 의지의 대표적인 예라고 볼 수 있습니다.

- 국제환경산업기술&그린에너지전(ENVEX 2014) (KC코트렐)
- Re-Tech(국제자원순환산업전) 2014(KC코트렐)
- 2014 국제, 환경 에너지 산업전(ENTECH 2014) (KC코트렐)
- POWER-GEN EUROPE 참석(Lodge Cottrell)
- 포스코-공급사 열린토론회 참석(KC코트렐)



공급사 열린토론회

- 폴란드 바르샤바 IED(산업 배출물 지침) 포럼 후원 (Lodge Cottrell)



ied forum

KC그린홀딩스 환경경영방침

1. KC그린홀딩스는 국내외 안전·보건 및 환경법규를 준수한다.
2. KC그린홀딩스는 안전, 보건 및 환경에 미칠 수 있는 모든 경영활동을 사전에 평가하고 이에 대한 적절한 대책을 강구한다.
3. KC그린홀딩스는 안전, 보건 및 환경성과의 지속적인 개선을 위해 안전, 보건 및 환경경영 목표 및 개선계획을 수립한다.
4. KC그린홀딩스는 모든 구성원이 안전, 보건, 환경경영시스템을 이해하고 실천할 수 있도록 체계적인 교육과 훈련을 실시한다.
5. KC그린홀딩스는 안전, 보건 및 환경경영시스템 운영 성과를 정기적으로 분석, 검토한다.

관계사별 환경경영 인증 및 수상 현황

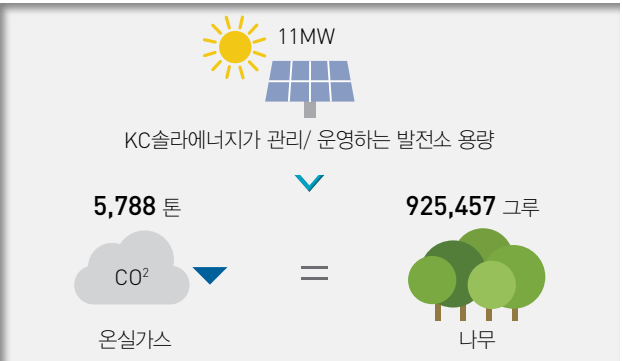
ISO 14001(환경경영시스템) 인증	13개사 (KC코트렐 (사업장 포함), KC Cottrell US , Lodge Cottrell UK, KC환경서비스, KC환경개발, KC환경건설, KC한미산업, KC에코에너지, KC글라스, 클레스트라하우저만, KC Envirotech E&C (FuShun))
우수재활용제조제품 GR인증	1개사 (KC글라스)
녹색기술인증	2개사 (KC코트렐, KC글라스)
CLEAN 사업장 인증	1개사 (NWL Pacific)
CE(Conformité Europ ene) 인증	1개사 (NWL Pacific)
‘산업 발전부문 배출권 거래제 시범 사업’ 평가 우수기업	1개사 (KC글라스)

친환경사업

친환경기술 KC글라스는 유리병 제조 시 유리 원료 중 80% 이상을 재활용 재료인 파유리와 혼합하고 있습니다. 이처럼 안전하고 위생적인 우수한 품질의 재활용 유리병 제품을 생산하는 녹색 기술을 인정받아 유리병 업계 최초로 GR인증*을 취득하였습니다. 앞으로도 지속적인 자원 재활용 분야의 기술혁신을 통하여 천연자원의 의존도를 낮추고 자원의 안정적 수급과 원가절감을 실현시켜 나가기 위해 노력하겠습니다.

*GR(Good Recycled Product) 인증 : 자원 재활용 녹색기술개발을 통해 품질이 우수한 재활용 사용 제품을 정부가 인증하여 자원 순환과 에너지 절감을 장려하는 저탄소 녹색성장에 일조하는 정부 직접 인증 제도

신재생에너지-태양광 발전 KC그린홀딩스 신재생사업부문의 KC솔라에너지는 태양광발전 설비 건설과 운영/관리 서비스 사업으로 청정에너지 생산을 통한 환경보호에 앞장 서고 있습니다. 2012년 국내 단일공장으로는 최대 규모인 20MW의 발전소를 르노삼성 부산공장에 건설한 이후 2014년 6MW를 추가로 건설 하였습니다. 또 GMK 창원 태양광발전소 역시 1차 3MW 공사 이후 3.5MW를 2차 공사로 진행하는 등 기존 고객에게 전달하는 가치와 신뢰를 최우선으로 생각하고 있습니다. 구조물 지붕과 옆 전부지를 활용하는 태양광발전설비 건설로 환경피해를 최소화하면서 친환경에너지를 생산하여 기후변화 대응에 큰 힘이 되고 있습니다.



르노삼성자동차부산공장 26MW

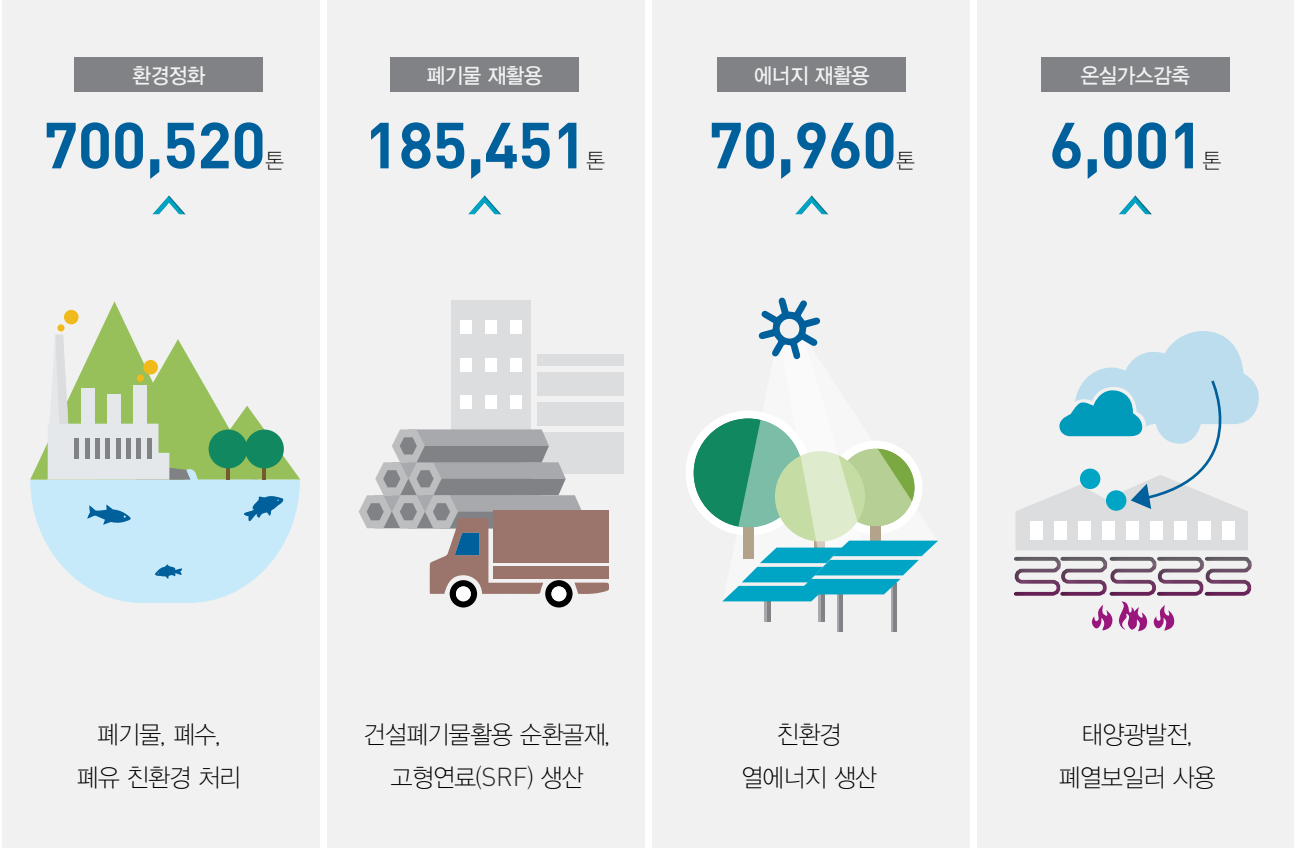


GMK 창원 태양광발전소 11.5MW

친환경사업 성과

관계사	구분	내용	처리/생산량	단위	비 고
KC환경서비스	환경정화	폐기물 소각	43,144	톤	
	에너지 재활용	폐열(스팀)재사용	83,544	톤	
	폐기물 재활용	SCR 촉매 재제조	230	m³	
KC환경개발	환경정화	폐기물 매립	422,540.66	톤	
		수질오염물질	25,056.89	톤	침출수처리
KC환경건설	폐기물 재활용	건설폐기물 재활용 (골재, 토분, 고철, 비철, 폐플라스틱, 폐목재 포함 전체)	85,000	톤	
KC한미산업	에너지 재활용	폐열(스팀) 재사용	36,900	톤	
	환경정화	폐기물 소각	24,630	톤	
		폐유	20,923	톤	
		폐수	40,721	톤	
KC에코에너지	환경정화	폐기물 소각	25,419	톤	
		건설폐기물 처리	81,269	톤	
	에너지 재활용	폐열(스팀) 재사용	50,516	톤	
	폐기물 재활용	건설폐기물 재활용	53,136	톤	
		SRF 생산	2,863	톤	
KC글라스	폐기물 재활용	폐유리 재활용	44,402	톤	
		폐품매각	50	톤	
	환경정화	수질오염물질(폐수)	16,599	톤	
		일반폐기물(폐수처리오니, 폐합성수지)	114	톤	
		지정폐기물(분진, 폐유)	103	톤	
	에너지 재활용	폐열보일러 설치 (에너지 비용 절감)	2.6	TJ	
		폐열보일러 설치 (온실가스 CO ₂ 감축량)	133	TCO ²	
		신재생에너지 생산	태양광에너지판매	171,500	kwh

친환경사업 성과



에너지 사용량		단위: TJ		
구분		2012	2013	2014
에너지 사용량		787	907	13,234
연료 에너지 (LNG, 경유 등)		331	343	211
전기 에너지		415	463	7,835
기타 (신재생 에너지 등)		40	100	5,187

* 2013년에는 20개사, 2014년에는 18개 관계사가 보고

용수 사용량		단위: 톤		
구분		2012	2013	2014
전체		387,459	397,048	327,923
일반용수		-	-	280,173
재활용수		-	-	47,750

* 2013년에는 18개사, 2014년에는 15개 관계사가 보고

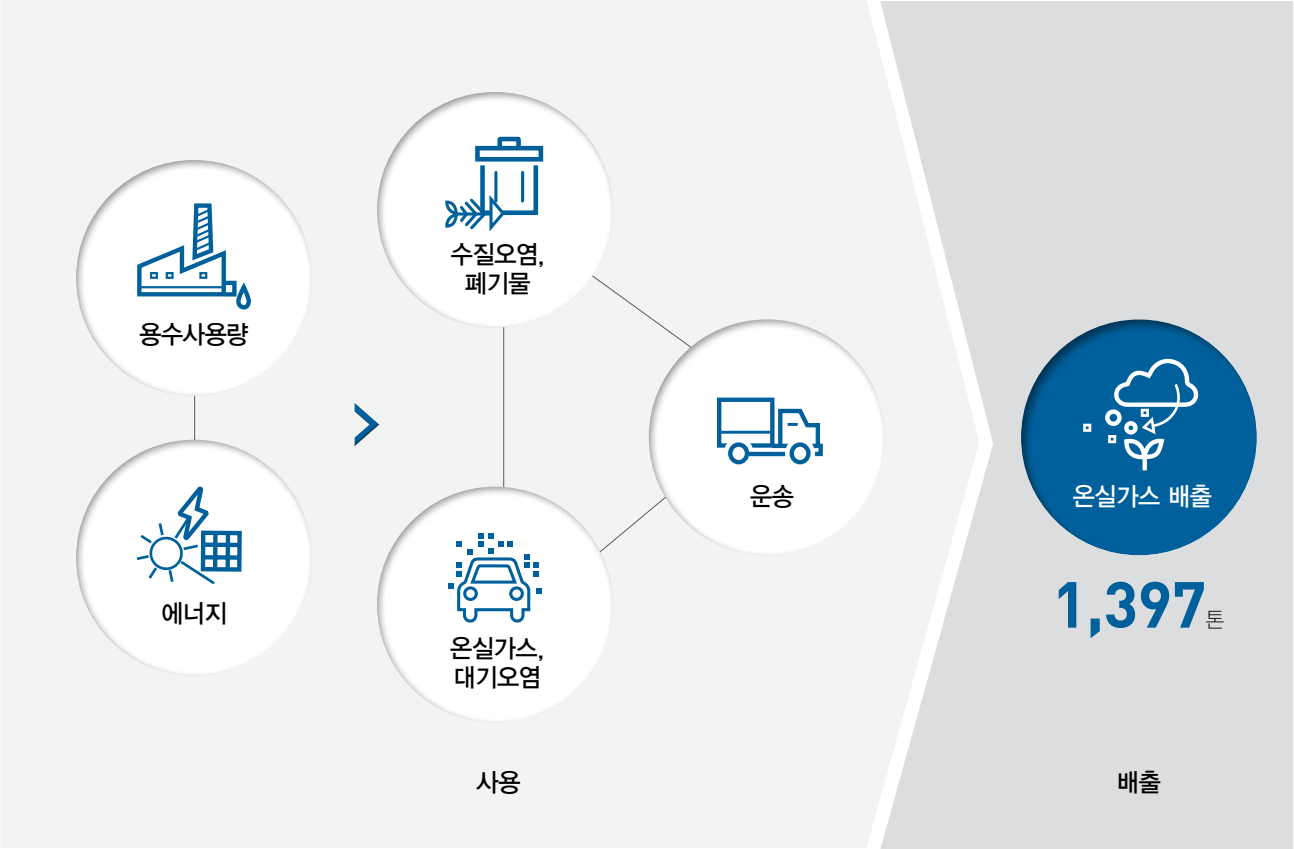
수질오염 배출량		단위: mg/l		
구분		2012	2013	2014
전체	COD	52.8	103.8	247
	BOD	25.4	19.4	378
	T-N	69.6	105.6	418
	T-P	0.6	1.1	4

* 작년과 동일하게 5개사 보고 KCMS, KCES, KCHM, KCGM, CLESTRA

폐기물 발생량		단위: 톤		
구분		2012	2013	2014
전체	총 처리량	24,876	105,762	61,068
	일반폐기물	19,966	101,903	30,395
	지정폐기물	1,516	3,859	30,673

* 2013년에는 11개사, 2014년에는 8개 관계사가 보고

환경오염관리



온실가스 배출량		단위: tCO ₂ eq		
구분		2012	2013	2014
전체	총 배출량	86,733	160,662	198,275
	직접배출량	72,410	141,405	177,934
	간접배출량	14,323	19,239	20,341

* 2013년에는 7개사, 2014년에는 4개 관계사가 보고

대기오염물질 발생량		단위		
구분		2012	2013	2014
전체	NOx ppm	114.4	129.1	137
	SOx ppm	41.0	36.2	37
	먼지 mg/m ³	8.4	26.5	20

* 2013년에는 7개사, 2014년에는 6개 관계사가 보고

환경보호비용		단위: 백만원		
구분		2012	2013	2014
전체	총 비용	310	4,862	2,709
	매출대비 비중(%)	0.06%	1.52%	0.71%

※ 정부의 환경규제 준수를 위해 환경설비의 정비, 폐수처리, 대기오염물질 제어 등의 환경오염물질 감소를 위한 비용

베올리아 ES & KC 에코사이클의 자회사 분리 및 KC환경건설의 자체 소각로 가동 중단 등 사업장의 수와 사업내용이 변화하여 보고대상회사 변동



지역사회

Context

현대 사회의 기업에게는 단순한 이윤 추구를 넘어서, 지역 사회의 발전을 통한 공존을 위해 노력할 것이 요구되고 있습니다. 기업이 사회적 책임을 다할 때 진정한 지속가능한 성장이 가능합니다.

Approach

KC그린홀딩스는 사업의 특성상 지역사회의 공감과 동의가 반드시 필요합니다. 이를 위해 주민들과 함께 소통할 수 있는 지역행사 및 지역의 교육사업을 중심으로 지원하고 현지 인재채용을 위한 프로그램도 지속적으로 개발하고 참여하고 있습니다. 환경과 사회를 지킨다는 가치를 실현하기 위해 향후에도 CSR 이니셔티브와 전략을 개발하여 더욱 체계적인 사회책임경영 활동을 수행하겠습니다.

Key Figures

한국남부발전과 중소기업의
공동 펀드로 유니세프
'Schools of Asia'에 기부 1억 원



지역행사 참여 및 지원

24회



STAKEHOLDER'S INTERVIEW

“적극적인 봉사활동으로 KC그린홀딩스가 나아가고자 하는 사회공헌 가치를 실현 하고자 합니다.”

KC그린홀딩스는 한 달에 한 번씩 성모작업장 봉사활동을 진행하고 있습니다. 장애우들이 주간에 작업한 것만으로 납기를 맞추기 어려운 일들을 자원봉사자들이 작업하는 활동입니다. 주말에 직장 동료들과 작업장에 나와 봉사활동을 하면서 그 동안 밀린 대화를 나누다보면 동료가 더욱 친근해지는 것을 느낄 수 있습니다. 이러한 회사 차원의 봉사활동에 참여함으로써 우리 회사가 사회공동체에 기여하고 있다는 보람을 느끼게 해주고, 회사에 대한 자긍심과 애사심, 팀워크까지 키울 수 있게 되었습니다.



이태준
KC코트렐 상무

지역사회 나눔 활동 KC그린홀딩스의 관계사들은 각 지역사회와의 상생을 통한 지속 가능한 발전을 추구하고 있으며, 각 지역별로 다양한 사회공헌 활동을 진행하고 있습니다. 지역 사회와의 신뢰 증진, 유대감 강화를 통해 기업 이미지를 제고하고, 지역의 발전을 촉진하고자 노력하고 있습니다.



KC코트렐 인도 CSR 포럼 참가



Nol-Tec Systems Toys for Joy

관계사별 활동 내역

KC
에코에너지

- 인근 마을(양마마을, 태평마을, 화개마을) 노인정 및 주민의 날 등의 행사 지원
- 조촌동, 동산동 동민의 날 체육대회 협찬
- 지역 경찰발전위원회 및 전주시방경찰청 학교폭력 예방분과위원회 활동 및 지원

KC
환경서비스

- 영취산 진달래축제 지원
- 지역 축제, 경로잔치, 체육대회, 주민의 날 등 후원
- 상암초교 동문회 체육대회 지원, 상암 3개동 주민경로위안잔치 지원, 상암동 주민 효도관광 지원, 한마음체육대회 및 경로위안잔치 지원

KC
한미산업

- 추석맞이 불우이웃 쌀 전달
- 경남 사회복지공동모금회 - 저소득가정 여름나기 캠페인 기부
- 봉암동 각종 행사 지원
- 경남오페라단 후원회 - 경남오페라단 운영 지원

KC
환경건설

- 코리요송산공릉마을축제 행사 지원
- 칠곡리 노인회 행사 지원

KC
글라스

- 지역사회나눔봉사활동 - 독거노인 주거환경 개선, 지역 환경정비, 지역농산물 공동구매, 지역행사 후원 등
- 지역 행사 후원 - 입장거봉포도축제, 면민 체육대회, 광복절 기념 배구대회, 지역 노인 효도관광
- 지역주민 파유리 수집활동 동참에 따른 후원금 지원

KC
코트렐

- 성모보호작업장에서 정기적인 봉사활동 진행
- 서운초등학교와 자매결연 맺어 지역사회 어린이들의 교육 지원

NWL

- 안성시 서운면 포도축제 후원
- 안성시 서운면 면민체육대회 후원

KC
Cottrell
US

- Delek Tournament for Hope
- Other charity events for customers in AR, TN and TX as well as WPCUG

지역 봉사 활동 추진내용

독거노인 주택 환경개선	지역사회 사랑 나눔 봉사활동	마을 환경 정비
<ul style="list-style-type: none">• 주택 내외부 보수 청소• 노후 전기설비 보수• 장마대비 하수시설정비• 집 주변 환경정리		<ul style="list-style-type: none">• 하천 정화활동• 마을 길 정화활동• 생활쓰레기 분리수거• 폐품 처리(폐비닐)
독거노인 가구 지원	지역사회 사랑 나눔 봉사활동	상생 프로그램 운영
<ul style="list-style-type: none">• 가재도구(침구류 및 생활용품)• 방충망 보수• 주택 도배, 페이팅 작업• 일손돕기 지원		<ul style="list-style-type: none">• 지역농산물 공동구매 (배, 포도, 마늘 등 특산물)• 연 1회 경노잔치 실시

미래인재육성 KC그린홀딩스는 우리 사회의 미래를 책임질 '인재'의 중요성을 인식하고, 미래인재를 육성하기 위해 다양한 방면에서 지원을 하고 있습니다. 2014년, KC코트렐은 한국남부발전과 중소기업의 공동 펀드의 1억 원을 유니세프 'Schools of Asia(아시아 어린이 교육 캠페인)'에 지원하는 사회공헌 에너지 사랑 나눔에 동참하였습니다. 이 외에도 각 관계사들은 지역 사회 학생에게 학자금 지원, 장학금 제공 등의 활동을 통해 미래를 이끌어 갈 인재의 성장에 기여하고 있습니다.



KC Cottrell Vietnam 장학금 수여

회사	내용
KC한미산업	소년소녀가장 학자금 지원(마산회원구)
KC Cottrell Vietnam	우수 학생을 위한 장학금 제공 (2명, National Economic University, Transportation University)
NWL	그룹홈지원 - 안성시 관내에 있는 소망의 집에서 아이들의 교육 지원

1사 1사회적 기업 결연사업 지원 KC글라스는 2013년부터 사회적 기업의 안정적인 정착과 활성화를 위한 노력으로 1사 1사회적기업 결연사업을 지원하고 있습니다. 사회적 기업이 튼튼하게 자립할 수 있는 환경을 조성하는데 적극 협력하며, 천안시 사회적 기업의 생산제품을 우선 구매하는 등 사회적 기업 후원에 적극적으로 노력하고, 기업의 사회적 책임을 다하며 지역사회 나눔 문화에 적극 참여한다는 목표를 가지고 사회적 기업 지원을 지속하고 있습니다.

Appendix

- 48 관계사소개
- 52 재무정보
- 56 제3자 검증의견서
- 57 GRI G4 Index
- 59 가입협회 및 인증현황

관계사 소개

환경엔지니어링 사업부문

KC코트렐 (KC Cottrell Korea)

전기 집진기를 중심으로, 황/질소 산화물을 제거하는 가스처리설비, 산업용 열교환기, 분체이송설비 등 최적의 설비를 고객에게 제공합니다. 또 태양광발전 소의 건설과 관리/운영(O&M)을 주요사업으로 영위하고 있습니다.

KC에어필터텍

Bag Filter, Bag Cage, Diaphragm Valve, Venturi 등과 같은 대기오염방지시설(Dust Collector) 분야에서 고객 맞춤형 서비스 제공을 바탕으로 맑은 공기, 맑은 하늘을 만들기 위해 노력하고 있습니다.

Lodge Cottrell UK

1913년 세계 최초로 전기집진기 상용화에 성공한 Lodge Cottrell은 100여년 동안 유럽 대기 환경 시장에서 그 명성을 굳건히 지켜왔으며, 변화하는 시장에 발 맞추어 바이오 매스 등 신재생 에너지 시스템 사업으로 확장해 나가고 있습니다.

KC Cottrell India

대규모 전력 생산에 대한 요구 증가와 함께 확대되는 환경 설비 시장을 선점하기 위해 노력하고 있는 KC코트렐 인도법인은 더불어 높은 잠재 성장률을 가지고 있는 탈황 탈질설비시장의 선두주자가 되기 위한 경쟁력을 갖춰 나가고 있습니다.

놀텍코리아

Bottom & Fly Ash를 포함한 다양한 물질의 분체 이송 시스템 설치 전문 업체로서 설비와 관련된 토탈 솔루션을 제공하고 있습니다. 이에 멈추지 않고 특화된 Pneumatic Handling System을 통해 사업영역을 확장하여 지속 가능한 성장을 이루어 내고 있습니다.

KC Cottrell China

전기집진기, 백필터에서부터 탈황설비, 폐수처리설비, 폐기물 소각설비에 이르기까지 다각화된 제품을 150건 이상 중국 전역에 납품해 온 KC코트렐 중국법인은 급성장하는 중국 대기환경 시장에서 그 입지를 다져가고 있습니다.

Nol-Tec Systems

분체 및 입자형 물질 관련 설비에 특화된 기술을 보유하고 있는 Nol-Tec Systems는 기술적 전문성과 혁신적인 사고를 바탕으로 KC 네트워크의 관계사들과 함께 전세계 고객들에게 최적의 설비와 서비스를 제공하고 있습니다.

KC Cottrell US

북남미 시장에서 비용 효율적이며 고객의 요구를 넘어서는 KC의 신기술을 바탕으로 새로운 도전을 이어 나가고 있는 KC코트렐 미국법인은 대기오염 방지 시설 및 관련 전문 서비스 제공에 있어 고객의 신뢰 속에 성장해 오고 있습니다.

KC Cottrell Vietnam

베트남 내 최초로 설립된 환경설비 전문회사입니다. 경제성장 잠재력을 지닌 베트남의 미래환경 보호를 위해 고객들에게 최적의 대기오염방지 설비를 제공하고 관리 서비스를 제공하고 있습니다.

KC Cottrell Taiwan

대만 중소형 보일러 시장에 광범위하게 적용되는 MgO 탈황설비 및 대만 정부 정책의 방향성에 맞는 시장 맞춤형 제품 공급을 통해 시장 내 경쟁력 확보를 발판으로 성장해 오고 있습니다.

주요고객



환경서비스 사업부문

KC환경서비스

산업현장에서 발생하는 다양한 일반, 지정폐기물의 안정적인 처리(소각)를 통해 에너지를 생산하고, 폐촉매 재제조 및 매립장 정비복원사업을 시행합니다. 폐자원의 적법하고 안전한 처리와 재활용을 통해 가치를 창출하고 있습니다.

KC한미산업

일반, 지정폐기물, 폐수, 폐유 등을 수집 운반하여 처리하는 One Stop Service System을 바탕으로 영호남 지역 산업폐기물의 안정적 처리를 통해 환경 정화의 선도적 역할을 수행하고 있습니다.

KC에코에너지

일반·지정폐기물 수집, 운반과 폐기물 소각 및 건설폐기물 중간처리업을 영위하고 있습니다. 고형연료(SRF 비성형) 생산과 고형연료 보일러를 가동하여 스팀 및 전기발전 공급사업을 신규사업으로 확장하여, 폐자원 에너지화 시장에서 그 위치를 공고히 하고 있습니다.

KC환경개발

안전 및 완벽 처리라는 슬로건 아래 폐기물 최종 처리업(매립)을 수행하고 있는 KC환경개발은 철저한 법규 준수와 책임감 있는 서비스로 지구 환경의 지속적인 보존에 힘쓰고 있습니다.

KC환경건설

신기술을 적용한 폐기물처리시설을 통해 건설폐기물 재활용에 앞장서고 있으며, 관급/민간 건설분야의 비계구조물해체, 미장방수, 매립성토, 석면 해체 등을 통한 건설부문 사업도 함께 지속해 오고 있습니다.

KC바이오케미칼

일반 가정 및 식당에서 배출되는 폐식용유를 수거, 처리하여 바이오디젤을 만들 수 있는 원료로 유통하고, 이 과정에서 생산되는 부산물을 글리세린과 지방산으로 생산 원료로 재활용하고 있습니다. (2015년 9월 KC그린홀딩스 자회사로 편입)

친환경제조 사업부문

KC글라스

각종 유리병 용기와 첨단유리소재(Glass Frits) 생산을 기본으로 Cook Top용 Ceramic Board, 광학유리소재 등의 지속가능한 성장동력을 개발하고 있는 KC글라스는 녹색기업으로서의 사명을 다하고 있습니다.

KC써말

공냉식 열교환기 및 각종 산업기기를 전세계에 공급하고 있는 KC써말은 축적된 경험과 노하우를 통해 정유·석유화학 공장, 발전설비 등의 에너지 사용기기의 효율을 증대시키기 위하여 노력하고 있습니다.

클레스트라하우저만

고객의 요구와 상황에 맞는 공간을 창조하는 클레스트라하우저만은 더 나아가 친환경 소재 사용을 통해 고객의 건강과 지구 환경까지 생각하는 칸막이와 천장재를 전문 생산, 공급하고 있습니다.

KC Envirotech E&C (Fushun)

중국 및 글로벌 환경 시장 진출 거점 확보를 위해 설립된 KC Envirotech E&C(Fushun)은 합리적인 비용으로 최상의 대기환경오염방지시설과 각종 산업구조물을 생산, 공급하고 있습니다.

NWL Pacific

전기집진기의 필수 부품인 정류형 변압기, 자동제어반, 그리고 플라스마용 전원장치를 전문 생산하는 NWL Pacific은 80년 역사의 기술 위에 끊임없는 연구와 노력으로 신뢰도 높은 제품과 서비스를 공급하기 위해 노력하고 있습니다.

신재생에너지 사업부문

KC솔라에너지

주택용 소형발전에서 MW급 상업용 발전시스템 건설뿐 아니라 완공한 태양광 발전소를 위탁 운영 및 관리(O&M) 사업을 수행하여 온실가스 감축과 지구 온난화 방지에 이바지 하고 있습니다.



재무정보

독립된 감사인의 감사보고서

케이씨그린홀딩스주식회사

주주 및 이사회 귀중

2015년 03월 18일

우리는 별첨된 케이씨그린홀딩스주식회사의 재무제표를 감사하였습니다. 동 재무제표는 2014년 12월 31일과 2013년 12월 31일 현재의 재무상태표, 동일로 종료되는 양 보고기간의 포괄손익계산서, 자본변동표 및 현금흐름표 그리고 유의적 회계정책에 대한 요약과 그 밖의 설명정보로 구성되어 있습니다.

재무제표에 대한 경영진의 책임

경영진은 한국채택국제회계기준에 따라 이 재무제표를 작성하고 공정하게 표시할 책임이 있으며, 부정이나 오류로 인한 중요한 왜곡표시가 없는 재무제표를 작성하는데 필요하다고 결정한 내부통제에 대해서도 책임이 있습니다.

감사인의 책임

우리의 책임은 우리가 수행한 감사를 근거로 해당 재무제표에 대하여 의견을 표명하는데 있습니다. 우리는 회계감사기준에 따라 감사를 수행하였습니다. 이 기준은 우리가 윤리적 요구사항을 준수하며 재무제표에 중요한 왜곡표시가 없는지에 대한 합리적인 확신을 얻도록 감사를 계획하고 수행할 것을 요구하고 있습니다. 감사는 재무제표의 금액과 공시에 대한 감사증거를 입수하기 위한 절차의 수행을 포함합니다. 절차의 선택은 부정이나 오류로 인한 재무제표의 중요한 왜곡표시위험에 대한 평가 등 감사인의 판단에 따라 달라집니다. 감사인은 이러한 위험을 평가할 때 상황에 적합한 감사 절차를 설계하기 위하여 기업의 재무제표 작성 및 공정한 표시와 관련된 내부통제를 고려합니다. 그러나 이는 내부통제의 효과성에 대한 의견을 표명하기 위한 것이 아닙니다. 감사는 또한 재무제표의 전반적 표시에 대한 평가뿐 아니라 재무제표를 작성하기 위하

여 경영진이 적용한 회계정책의 적합성과 경영진이 도출한 회계추정의 합리성에 대한 평가를 포함합니다.

우리가 입수한 감사증거가 감사의견을 위한 근거로서 충분하고 적합하다고 우리는 믿습니다.

감사의견

우리의 의견으로는 회사의 재무제표는 케이씨그린홀딩스주식회사의 2014년 12월 31일과 2013년 12월 31일 현재의 재무상태, 동일로 종료되는 양 보고기간의 재무성과 및현금흐름을 한국채택 국제회계기준에 따라 중요성의 관점에서 공정하게 표시하고 있습니다.

기타사항

케이씨그린홀딩스주식회사의 2013년 12월 31일로 종료되는 보고기간의 재무제표는종전 회계감사기준에 따라 감사를 수행하였습니다.

서울특별시 강남구 강남대로 330(역삼동)

참회계법인 대표이사 **김 경**



이 감사보고서는 감사보고서일 현재로 유효한 것입니다. 따라서 감사보고서일 후 이 보고서를 열람하는 시점 사이에 첨부된 회사의 재무제표에 중요한 영향을 미칠 수 있는 사건이나 상황이 발생할 수도 있으며 이로 인하여 이 감사보고서가 수정될 수도 있습니다.

연결 재무상태표

제 42 기 2014.12.31 현재

제 41 기 2013.12.31 현재

제 40 기 2012.12.31 현재

단위: 원

	제 42 기	제 41 기	제 40 기
1. 자산			
비유동자산	229,701,389,498	211,951,761,661	223,953,954,626
유형자산	146,482,889,068	134,705,397,890	152,787,344,291
투자부동산	12,286,285,493	3,319,222,753	3,344,259,972
관계기업주식	15,395,885,264	17,172,946,720	15,085,322,124
영업권	34,759,670,635	34,759,670,635	33,255,981,821
영업권 이외의 무형자산	1,124,625,160	1,253,452,663	1,285,835,155
파생상품자산	0	506,799,398	857,052,579
이연법인세자산	7,568,695,407	8,024,035,557	8,320,654,639
기타비유동금융자산	10,986,882,010	11,015,682,520	7,750,350,085
기타비유동비금융자산	1,096,456,461	1,194,553,525	1,267,153,960
유동자산	207,807,472,416	217,982,111,124	261,351,434,065
재고자산	12,576,130,506	10,312,483,058	10,648,416,890
매출채권	73,547,104,663	72,264,502,581	103,098,634,130
미청구매출채권	46,912,644,721	51,958,558,766	52,222,837,502
기타유동채권	17,948,127,959	21,205,107,592	25,283,151,486
파생상품자산	274,770,976	2,047,901,263	4,069,369,927
당기법인세자산	463,398,977	701,731,088	68,789,452
기타유동금융자산	10,979,519,644	6,275,677,271	10,019,799,191
현금및현금성자산	45,105,774,970	53,216,149,505	55,940,435,487
자산총계	437,508,861,914	429,933,872,785	485,305,388,691
2. 자본			
지배지분	145,345,345,792	147,324,001,786	131,799,310,907
자본금	11,217,490,000	11,217,490,000	11,217,490,000
기타자본요소	50,754,464,811	49,292,294,708	41,081,030,449
기타적립금	5,437,043,323	4,811,379,573	4,829,207,023
이익잉여금	77,936,347,658	82,002,837,505	74,671,583,435
비지배지분	48,753,285,976	64,702,971,586	60,423,695,724
자본총계	194,098,631,768	212,026,973,372	192,223,006,631

3. 부채			
비유동부채	83,423,518,804	60,283,967,388	81,833,728,986
기타비유동충당부채	20,511,312,277	19,713,477,103	18,694,961,053
장기차입금	48,574,306,000	28,654,541,459	47,308,153,852
전환사채	2,006,168,210	0	0
퇴직급여채무	8,686,622,578	5,503,662,113	6,763,865,455
파생상품부채	21,566,318	24,320,019	98,976,852
이연법인세부채	0	2,714,377,745	5,276,507,035
기타비유동금융부채	3,623,543,421	3,673,588,949	3,691,264,739
유동부채	159,986,711,342	157,622,932,025	211,248,653,074
기타유동충당부채	0	253,285,455	556,836,229
단기차입금	29,948,478,687	35,456,144,567	38,582,547,317
매입채무	66,613,554,521	67,378,771,885	77,510,479,863
기타유동부채	19,720,442,297	20,551,272,177	41,621,512,252
초과청구매출채권	34,465,329,523	23,533,254,185	40,989,208,817
당기법인세부채	4,610,190,927	6,976,739,446	7,539,125,206
파생상품부채	175,915,387	89,364,310	323,899,182
유동성장기차입금	4,452,800,000	3,384,100,000	3,949,700,000
기타유동비금융부채	0	0	175,344,208
부채총계	243,410,230,146	217,906,899,413	293,082,382,060
4. 자본과부채총계	437,508,861,914	429,933,872,785	485,305,388,691

연결 포괄손익계산서

제 42 기 2014.01.01 부터 2014.12.31 까지
제 41 기 2013.01.01 부터 2013.12.31 까지
제 40 기 2012.01.01 부터 2012.12.31 까지

단위: 원

	제 42 기	제 41 기	제 40 기
1. 영업수익	384,115,293,983	487,271,569,423	502,629,849,285
매출액	381,800,057,874	479,122,425,403	496,348,036,951
지분법이익	771,100,876	2,268,390,674	2,195,300,846
임대수익	1,544,135,233	5,880,753,346	4,086,511,488
2. 영업비용	366,311,091,561	466,404,865,785	456,138,454,157
매출원가	322,769,686,715	423,260,816,180	414,174,664,707
지분법손실	1,219,659,161	869,574,956	56,717,609
기타손실	0	0	415,779,619
판매비와관리비	42,321,745,685	42,274,474,649	41,491,292,222

3. 영업이익(손실)	17,804,202,422	20,866,703,638	46,491,395,128
4. 기타이익	5,559,947,065	9,875,317,194	14,122,153,306
5. 기타손실	6,158,983,545	7,053,859,598	7,425,696,619
6. 금융수익	1,042,320,413	1,229,030,695	1,227,922,083
7. 금융원가	2,334,166,918	3,481,307,496	4,406,516,597
8. 법인세비용차감전 순이익	15,913,319,437	21,435,884,433	50,009,257,301
9. 법인세 비용	15,887,516,116	6,962,105,683	11,695,322,766
10. 당기순이익	25,803,321	14,473,778,750	38,313,934,535
11. 기타포괄손익			
당기손익으로 재분류되지 않는 세후기타포괄손익	(3,787,154,411)	(584,625,242)	(599,145,402)
보험수리적손익	(3,787,154,411)	(584,625,242)	(599,145,402)
당기손익으로 재분류되는 세후기타포괄손익	522,808,151	(234,356,780)	(2,061,413,189)
해외사업환산손익	485,408,166	(291,105,203)	(2,038,454,395)
지분법자본변동	(43,599,877)	(26,844,575)	(307,594,858)
매도가능금융자산평가손익	78,851,975	71,784,084	86,131,063
이자율스왑평가손익	2,147,887	11,808,914	198,505,001
기타포괄손익합계	(3,264,346,260)	(818,982,022)	(2,660,558,591)
12. 총포괄이익	(3,238,542,939)	13,654,796,728	35,653,375,944
13. 연결당기순이익의 귀속			
지배기업소유주 지분	2,447,603,158	9,269,777,714	23,706,324,338
비지배지분	(2,421,799,837)	5,204,001,036	14,607,610,197
합계	25,803,321	14,473,778,750	38,313,934,535
14. 총포괄손익의 귀속			
지배기업소유주 지분	920,465,990	8,714,243,788	21,870,952,987
비지배지분	(4,159,008,929)	4,940,552,940	13,782,422,957
합계	(3,238,542,939)	13,654,796,728	35,653,375,944
15. 주당이익			
주당순이익	111	418	1,057
희석주당순이익	111	418	1,057

제 3자 검증의견서

대한상공회의소 지속가능경영원(이하 '지속가능경영원')은 '2015 KC그린홀딩스 지속가능경영보고서' (이하 '보고서')의 독립적인 '제3자 검증기관'으로서 검증을 요청 받아 다음과 같이 검증의견서를 제출합니다.

목적 본 검증의견서는 보고서의 내용에 있어 중대한 오류나 편견을 포함하고 있는지를 확인하고, KC그린홀딩스의 지속가능경영 이슈가 적절하게 도출되어 보고되었는지에 대해 독립적 검증 절차를 수행하여 검증의견을 제시하고자 합니다.

책임사항 및 독립성 본 보고서는 2014년도 KC그린홀딩스의 지속가능경영 활동 추진 노력, 성과 및 향후 계획에 대해 보고하고 있으며, 보고서 작성과 관련된 모든 책임은 KC그린홀딩스에 있습니다. 지속가능경영원은 보고서에 대한 검증절차를 수행하고 경영진에게 검증의견을 제공함에 있어, 독립성과 자율성을 유지하기 위해 제3자 검증을 수행하는 업무 이외에는 KC그린홀딩스와 영리를 목적으로 하는 경영 상의 이해관계를 맺고 있지 않습니다.

검증기준 및 제한사항 지속가능경영원은 AA1000AS(2008) 검증기준의 3대 원칙인 포괄성, 중대성, 대응성 및 Global Reporting Initiative(GRI) G4의 보고 내용과 품질 원칙을 고려하여 검증을 수행하였습니다. 본 검증은 국내외 사업장 가운데 서울에 위치한 본사에 대한 실사를 진행하였습니다. 검증업무의 범위는 보고서에 포함된 성과에 한정되어 있으며, 그 이전 데이터와 온라인 정보는 참고하였으나 검증대상에서는 제외하였습니다. 또한 제3자 기관으로부터 이미 검증을 받은 온실가스 배출량은 본 검증 과업에 포함되지 않았습니다.

주요 검증절차 지속가능경영원은 검증을 위해 회사 담당자와 인터뷰한 내용 및 회사가 제공한 관련문서를 검토했습니다. 주요 검증절차는 다음의 내용을 포함하고 있습니다.

- 회사 내부의 지속가능성 보고기준 적용 여부 검토
- 보고서에 수록된 정보 및 정보 수집 프로세스에 대한 검토
- 중대성 평가 및 주요 이슈 관련 보고내용, 사내 정책 검토
- 현장 실사 및 담당자 인터뷰

검증의견 지속가능경영원은 검증보고서에 기술된 검증 절차대로 업무를 진행하였으며, 필요하다고 판단되는 경우 보고서 수정 작업을 가했습니다. 이에 근거하여 보고서에 실린 내용에는 중대한 오류가 있지 않다고 판단하였으며, 보고서가 GRI G4 Core 기준에 부합함을 확인하였습니다.

수행한 검증 활동에 근거하고 AA1000APS 원칙을 고려한 검증의견은 다음과 같습니다.

포괄성 지속가능경영을 추진함에 있어 책임 있고 전략적인 대응을 위하여 이해관계자 참여원칙을 준수하고 있는가?

- KC그린홀딩스는 이해관계자를 정의하고 이에 맞춘 커뮤니케이션 채널을 통해 고객, 임직원, 주주 및 투자자, 정부, 지역사회의 주요 관심 사항과 의견을 수렴하고 있습니다.
- 지속가능경영원은 KC그린홀딩스의 이해관계자 커뮤니케이션 채널을 통한 이슈를 수렴하는 절차에서 누락된 이해관계자 그룹을 발견하지 못하였습니다.

중대성 지속가능경영 전반에 걸쳐 이해관계자들에게 영향을 미치는 중요한 이슈를 포함하고 있는가?

- KC그린홀딩스는 중대성 평가 프로세스를 통해 지속가능경영 주요 이슈를 확정하였고, 분석 과정에서 이해관계자 설문을 통한 의견 수렴을 거쳐 주요 이슈를 도출하였습니다.

- 지속가능경영원은 중대성 평가 프로세스에서 누락된 이슈를 발견하지 못하였습니다.

대응성 이해관계자의 이슈에 적절하게 대응하고 있는가?

- KC그린홀딩스는 경영활동이 이해관계자에게 미치는 영향을 파악하고, 이에 대응하기 위한 활동을 수행했으며, 보고 기간 동안의 성과들이 공개되어 있음을 확인할 수 있었습니다.
- 지속가능경영원은 중대성의 관점에서 보고서상 지속가능경영 주요 이슈에 대한 대응 및 성과가 대응성의 원칙을 위배한 부분을 발견하지 못하였습니다.


권고사항 지속가능경영원은 검증 결과에 영향을 미치지 않는 범위에서 다음의 권고사항을 제시합니다.

- 기업 거버넌스 구조 및 그 구성에 대한 투명성은 사회적 관심 속에 점점 더 강화되어 가고 있습니다. KC그린홀딩스의 건강하고 지속적인 성장을 위해 이사회 구성원의 다양성을 높이고 선임 과정, 보수 결정 등을 투명하게 공개하는 절차가 마련되기를 바랍니다. 또한 이사회 내에 지속가능경영위원회를 구성하여 경영진이 경제, 사회, 환경과 관련한 의제들을 논의하고 실행하는 장치가 마련되기를 권고합니다.

- KC그린홀딩스는 사업영역의 확장에 따라 30여개의 관계사를 운영하고 있습니다. 각 관계사의 체계적인 지속가능경영 관리를 위해서는 기업의 영향력 범위 및 관련된 이슈를 파악하는 것이 필요합니다. KC그린홀딩스는 관계사의 지속가능경영 성과를 발전시킬 수 있는 공통의 성과지표를 마련하고, 관계사는 각 사에 적합한 지표를 선별 적용하되 단계적으로 동일한 지표 체계를 구축하기를 바랍니다.

- KC그린홀딩스의 대내외의 어려운 경영환경 속에서도 윤리강령 개정, 자회사 CSR 실행 점검 시스템 도입 등 지속가능경영을 지속적으로 추구하는 모습이 인상적입니다. 앞으로는 한발 더 나아가 사회공헌의 전사적인 방향성을 설정하여 KC그린홀딩스가 주도적이고 지속적으로 참여하며 지역사회 내에서 영향력을 증대시키는 활동을 추진하기를 기대합니다.

2015년 10월

 **원장 전수봉**



GRI G4 Index

일반지표

카테고리	지표번호	지표명	해당페이지	비고
전략 및 분석 조직 프로필	G4_1	지속가능성과 관련된 조직, 전략에 관한 최고이사결정자의 선언	8~9	
	G4_3	조직 명칭	11	
	G4_4	대표 브랜드, 제품 및 서비스	12~13	
	G4_5	본사/본부 소재지	11	
	G4_6	조직이 사업을 운영하는 국가의 수와 조직이 주요 사업장을 운영하거나 지속가능경영과 특별히 관련된 국가명	14~15	
	G4_7	조직 소유 유형과 법적형태	11, 18	
	G4_8	서비스를 제공하고 있는 시장(지리적 분포, 산업 분야, 고객 및 수혜자 형태 등 포함)	14~15	
	G4_9	조직 규모(종업원, 순매출, 총자산, 제품과 서비스 등)	11, 14, 54	
	G4_10	형태별 근로자 수 (계약형태 및 성별, 고용형태 및 성별, 근로자 및 피감독근로자, 지역 및 성별, 법률상 자영업자 등), 고용 근로자 수의 중대한 변화	34	
	G4_11	단체협상결과의 적용을 받는 근로자의 비율	34	
	G4_12	조직의 공급망에 대한 설명	37	
	G4_13	보고기간 동안 발생한 조직의 규모, 구조, 소유, 공급망과 관련된 중대 변화	17	
	G4_14	조직의 사전 예방방침이나 원칙의 존재여부 및 집행방법	19, 25	리스크관리, 안전예방활동
	G4_15	조직이 가입하였거나 지지하는 조직 외부에서 개발된 경제, 환경, 사회에 관한 헌장, 원칙, 기타 이니셔티브	59	
	G4_16	주요 협회 가입현황	59	
보고매개 변수	G4_17	조직의 통합 재무제표 또는 그와 동등한 문서에 수록된 모든 독립체의 목록 또는 조직의 통합 재무제표 또는 그와 동등한 문서에 수록되었으나 보고서에서는 다루고 있지 않는 독립체	15	
	G4_18	보고서 내용과 측면경계(Aspect Boundaries) 결정 과정 및 보고서 내용 결정 과정에 보고원칙 적용 방법	21,22	
	G4_19	보고서 내용 결정 과정에서 파악한 모든 중요측면의 목록	22	
	G4_20	각 중요측면별 조직 내 측면경계에 대한 설명	1	
	G4_21	각 중요측면별 조직 외 측면경계에 대한 설명	1	
	G4_22	이전 보고서에 제공한 정보를 수정보고한 효과와, 수정보고한 이유	43	
이해관계자 참여	G4_23	이전 보고기간 이후 범위 및 측면경계에 발생한 중대한 변화	42~43	
	G4_24	참여 이해관계자 리스트	21	
	G4_25	주요 이해관계자 파악과 선정에 대한 근거	21	
	G4_26	조직의 이해관계자 참여 방식 (유형별, 이해관계자 집단 별 참여 빈도)	21	
	G4_27	보고서 발간을 포함하여 이해관계자 참여를 통해 제기되어 온 중대 이슈 대응 방법 및 결과(이해관계자별 주요 이슈)	24,26,30,33, 36,38,44	
	G4_28	보고기간	1	
보고프로필	G4_29	최근 보고서 발간일자	1	
	G4_30	보고주기	1	
	G4_31	보고서 또는 보고서 내용에 관한 문의처	1	
	G4_32	GRI 인덱스 (선택 옵션, GRI Content Index, 제 3자 검증보고서)	56~58	
	G4_33	외부검증 관련 정책 및 활동, 검증 범위 및 기준, 보고 조직과 검증 기관과의 관계, 보고서 신뢰성 확보를 위한 최고 의사결정기구 및 경영진의 역할	56~57	
	G4_34	위원회를 포함한 최고 의사결정 기구 조직도, 경제 · 사회 · 환경 주제를 담당하는 위원회 리스트(위원회별 대표 주제 명시)	11, 18	
윤리 및 청렴도	G4_56	기업의 행동강령 또는 윤리강령	31	

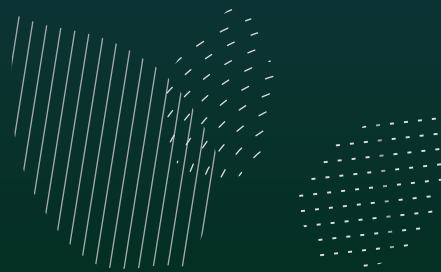
세부지표

카테고리	측면	지표번호	지표명	해당페이지	비고
DMA	DMA	G4	DMA 해당 측면이 중요한 이유, 중요성 결정 영향 및 영향 관리 방법, 경영방침 효과 평가 시스템, 평가 결과 및 관련 조정 보고	24,26,30,33, 36,38, 44	
경제	경제적 성과	G4	EC1 경제가치 창출과 분배	6~7	
	간접경제효과	G4	EC7 사회기반시설 투자와 자원 서비스 개발 및 영향	6~7	
		G4	EC8 영향 규모 등 증대한 간접 경제효과	6~7	
환경	원료	G4	EN1 사용자원의 총 무게나 부피	42	
		G4	EN2 재활용 자원 이용 비율	42	
	에너지	G4	EN3 조직 내 직접 에너지 소비	42	
		G4	EN6 에너지 사용 절감량	42	
	수자원	G4	EN8 공급원별 총 취수량	42	
		G4	EN10 재사용 및 재활용된 용수 총량 및 비율	42	14.60%
	배출	G4	EN15 직접 온실가스 배출량	43	
		G4	EN16 간접 온실가스 배출량	43	
		G4	EN17 기타 간접 온실가스 배출량		운송: 1397tCO2eq
		G4	EN19 온실가스 감축	42	
		G4	EN21 Nox, Sox 및 기타 주요 대기오염물질 배출	43	
	폐수 및 폐기물	G4	EN23 형태 및 처리방법별 폐기물 배출량	42	
	제품 및 서비스	G4	EN27 제품 및 서비스의 환경영향 저감 활동과 성과	39	
	규정준수	G4	EN29 환경 법규 위반으로 부과된 금액 및 제재 건수	39	
	전반	G4	EN31 형태별 환경보호 지출 및 투자 총액	43	
사회-노동관행 및 노동권	고용	G4	LA1 연령별, 성별, 지역별 신규 채용 수 및 비율과 이직 수 및 비율	34	
		G4	LA2 상근직에게만 제공되는 혜택	35	
		G4	LA3 성별에 따른 육아휴직 후 복귀 및 근속 비율	34	
	작업장 안전보건	G4	LA5 산업안전보건위원회(산업안전보건 프로그램에 관해 모니터 및 자문을 하는 위원회)를 대표하는 근로자 비율	34	
		G4	LA7 업무상 질병 발생율 또는 발생 위험이 높은 근로자	25	
	훈련 및 교육	G4	LA9 성별, 근로자 범주별로, 근로자 1인당 한 해에 받는 평균 훈련시간	35	
	평등한 보상	G4	LA13 근로자 범주별, 주요 사업장별, 남성 대비 여성의 기본급료 및 보수 비율		전체평균 94%
	노동관행	G4	LA16 공식 고충처리제도에 의해 접수, 발견, 해결된 노동환경에 관한 고충 수	34	
	고충 처리 매커니즘				
사회-인권	투자	G4	HR2 사업과 관련된 인권에 관한 정책 및 절차에 관한 근로자 훈련 시간, 그리고 훈련을 받은 근로자 수	31	
	제품 및 서비스 라벨링	G4	PR5 고객만족도 설문 조사 결과	36, 37	

가입협회 및 인증현황

	가입협회	인증현황
KC 코트렐(사업장 포함)	기계산업진흥회, 대한건설협회, 해외건설협회, 한국플랜트산업협회, 한국전기공사협회, 한국무역협회, 한국건설기술인협회, 한국환경산업협회, 한국엔지니어링협회	ISO 9001, ISO 14001, OHSAS 18001, KOSHA 18001 ASME(The American Society of Mechanical Engineers) 'U', ASME 'S'
KC 에어필터텍		ISO 9001
KC Cottrell China		ISO 9001, OHSAS 18001
KC Cottrell Vietnam		ISO 9001
KC Cottrell US	Member of WPCA, APC/PCUG, MFG/Supply APC Equipment, Pollution Control Insurance	
Lodge Cottrell UK		ISO 14001, ISO 9001, OHSAS 18001
KC 환경서비스	한국산업폐자원공제조합, 여수산단환경협의회, 여수중소기업협의회	ISO 9001, ISO 14001, OHSAS 18001
KC 환경개발	(사)한국산업폐기물매립협회	ISO 14001
KC 환경건설	대한건설폐기물공제조합, 대한건설자원협회, 대한전문건설협회	ISO 9001, ISO 14001
KC 한미산업	한국산업폐자원공제조합, 한국산업수처리협회	ISO 14001, KOSHA 18001
KC 에코에너지	전북환경보전협회, 전북환경기술인협의회, 전주기업환경협의회, 한국산업폐자원공제조합, 한국건설자원협회, 대한건설폐기물공제조합, 한국전기기술인협회, 한국에너지 기술인협회, 전주상공회의소, 전주완주공단소방안전협의회, 전주산단안전보건관리자협의회 등	ISO 14001, 순환골재 품질인증
KC 글라스	대한산업안전협회, 대전충남환경보전협회, 한국소방안전협회, 한국표준협회, 한국자동차병사협의회, 한국산업기술진흥협회, 한국부품소재투자기관협의회, 한국세라믹기술원, 연구소장협의회, 충남북부상공회의소, 대한적십자사, 해외희생동포추념사업회, 한국무역협회, 한국전력기술인협회,공장장협의회, 충남경제포럼협회, 대전충남기술경영인클럽	ISO 9001, ISO 14001, KOSHA 18001, 우수재활용 제조제품GR인증, 녹색기술인증, KS인증
KC 씨멀		AS/NZS 1400, AS/NZS ISO 9001, AS/NZS 4801, OHSAS 18001
클레스트라하우저만		ISO 9001, ISO 14001, KOSHA 18001
KC Envirotech E&C(Fushun)		ISO 9001, ISO 14001, OHSAS 18001
NWL Pacific	한국무역협회,전기공사협회	ISO 9001, CLEAN 사업장, CE 인증
KC 솔라에너지	한국태양광산업협회	
Nol-Tec Systems	Member of Metro North Chamber of Commerce	
KC Cottrell India	Korean Association in India, KOCHAM India, Korea India Green Tech Forum, Indo-Korean CSR Forum	
Clestra	대한전문건설협회, 대한전문건설공제조합, 상공회의소	

- ISO 9001(품질경영시스템) 인증
 - ISO 14001(환경경영시스템) 인증
 - (안전 · 보건경영시스템) 인증(품질재단)
 - KOSHA 18001(안전 · 보건경영시스템) 인증(한국산업보건안전공단)
 - KSI 7001(녹색경영시스템) 인증(품질재단)
 - AS/NZS 1400(* Australian/New Zealand Standard, Heavy-duty alkaline detergents for ‘in-place’ cleaning in dairy factories)
 - AS/NZS 4801(호주 OHSAS 18001 인증)
 - * 국제 규격인 OHSAS 18001 규격으로 인증 제도를 운영할 때, 각 국가나 단체에서는 관리 상의 편의 등을 이유로 규격명을 수정하여 사용하기도 함. (예 : 아르헨티나 – IRAM 3800, 호주 – AS/NZS 4801 등)



KC GreenHoldings 



본 보고서는 FSC™ 인증을
받은 친환경 용지에 공기를
잉크로 인쇄되었습니다.