

THINK THE GREEN

KC그린홀딩스

2022 지속가능경영보고서

Think the Green []

지구환경을 생각한다는 'Green'이라는 핵심 키워드에 더해
 Environment, Society, People, Company, Business 등 다양한 대상을 넣을 수 있는 가능성을 괄호로 표현하여
 우리가 영향을 주고 받는 다양한 이해관계자들과의 포용과 연결을 의미하는 메시지입니다.

발행 | 이태영
 편집 | 이화영
 진행 및 작성 | 여나래
 디자인 | 인투그래픽

About This Report	
KC그린홀딩스의 지속가능경영보고서는 관계사가 다양한 이해관계자와 주고 받은 영향, 더 지속가능한 지구를 위해 노력한 성과를 담고있으며 2022년 열한번째 보고서를 발간합니다.	
보 고 원 칙	GRI Standards Core
보 고 대 상	KC그린홀딩스와 자회사 (*2022년 보고서에서 Changchun KC Envirotech의 데이터는 제외되었습니다.)
보 고 주 기	매년
보 고 기 간	2021. 01~2021. 12 (2022년 일부 성과 포함)
보 고 기 준	회계연도 기준 최소 3년간의 정보 (단위 : 원화)
배 포	KC그린홀딩스 홈페이지 및 전자공시 시스템에 상시 공개
보고서 관련 문의	KC그린홀딩스 지속가능경영팀 Tel 02-320-6351 / E-mail Sustainability@green-kc.com

KC GreenHoldings 2022
Sustainability Report

CONTENTS



임직원의 안전 보건과 KC그린홀딩스

이 토픽은 왜 중요한가?

기업은 근로자가 안전한 환경에서 일할 수 있도록 조치해야 함은 물론이고 충분한 수준의 안전을 보장해야 합니다. 하지만 우리나라는 1994년부터 2016년까지 23년 동안 OECD 국가들 중 산재 사망률 1위를 총 21번 기록할 만큼 안전에 대한 인식이 낮았습니다. 2016년 5월 구의역에서 스크린도어를 정비하던 협력업체 비정규직 노동자가 사망하는 사건이 발생하면서 산업안전보건법 개정안 발의가 논의되었으나 국회에서 계류되었고 2년 후인 2018년 12월 충남 태안화력발전소에서 석탄 운송 설비 점검을 하던 비정규직 노동자가 또 사고로 목숨을 잃는 사건이 발생하자 법안 개정 에 대한 목소리가 다시 높아져 산업안전보건법 개정 28년 만인 2018년 12월 27일 위험의 외주화를 방지하기 위한 산업안전보건법 개정안이 국회를 통과하였습니다. 하지만 이후에도 이천 물류창고 화재 참사 등 지속적으로 산업재해가 발생하면서 근로자의 안전 문제가 사회적으로 부각되었고 지난 2021년 1월에는 근로자 사망사고 등 중대재해가 발생했을 때 기업과 사업주의 의무를 더욱 강화한 ‘중대재해기업 처벌 법안’이 통과되어 2022년 1월 27일부터 시행되었습니다.

산업안전보건법, 중대재해기업처벌법이란?

	산업안전보건법	중대재해처벌법
의무 주체	사업주	개인 사업주, 경영 책임자 등
보호 대상	근로자, 수급인의 근로자, 특수형태근로 종사자	근로자, 노무 제공자, 수급인, 수급인의 근로자 및 노무 제공자
적용 범위	전 사업장 적용	5인 미만 사업장 적용 제외 (50인 미만 사업장은 2025년 후 시행)
재해 정의	중대재해: 산업재해 중 1) 사망자 1명 이상 2) 3개월 이상 요양이 필요한 부상자 동시 2명 이상 3) 부상자 또는 직업성 질병자 동시 10명 이상	중대산업재해: 산업안전보건법상 산업재해 중 1) 사망자 1명 이상 2) 동일한 사고로 6개월 이상 치료가 필요한 부상자 2명 이상 3) 동일한 유해요인으로 급성 중독 등 직업성 질병자 1년 내 3명 이상
의무 내용	1. 사업주의 안전조치 1) 프레스 공작기계 등 위험 기계나 폭발성 물질 등 위험물질 사용 시 2) 굴착, 발파 등 위험한 작업 시 3) 추락하거나 붕괴할 우려가 있는 등 위험한 장소에서 작업 시 2. 사업주의 보건 조치 1) 유해가스나 병원체 등 위험물질 2) 신체에 부담을 주는 등 위험한 작업 3) 환기, 청결 등 적정 기준 유지	개인 사업주 또는 경영 책임자 등의 종사자에 대한 안전보건 확보 의무 1) 안전보건관리체계의 구축 및 이행에 관한 조치 2) 재해 재발방지 대책의 수립 및 이행에 관한 조치 3) 중앙행정기관 등이 관계 법령에 따라 시정 등을 명한 사항 이행에 관한 조치 4) 안전 보건 관계 법령상 의무이행에 필요한 관리상의 조치

관련 SDGs



관련 중대 토픽 임직원의 안전과 보건

KC그린홀딩스는 이 이슈에 어떻게 접근하고 있는가?

임직원의 안전과 보건을 보장하는 것은 기업의 의무와 책임이며 KC그린홀딩스와 관계사 역시 중대재해기업 처벌 법의 영향을 받는 규모와 업을 영위하고 있기 때문에 KC그린홀딩스가 안전보건 사고를 미연에 방지하기 위해서는 관심을 가지고 계속 지켜야 하는 문제입니다. KC그린홀딩스는 임직원의 안전을 최우선으로 생각하고 있으며 임직원의 안전보건 관리를 위해 다양한 노력을 기울이고 있습니다.

안전보건 지침

KC그린홀딩스는 윤리강령을 통해 근무 장소의 청결 및 안전 수칙을 준수하며 안전을 최우선으로 삼는 근무 태도를 확립할 것을 명시하여 임직원의 안전과 보건에 대한 중요성을 강조하고 있습니다.

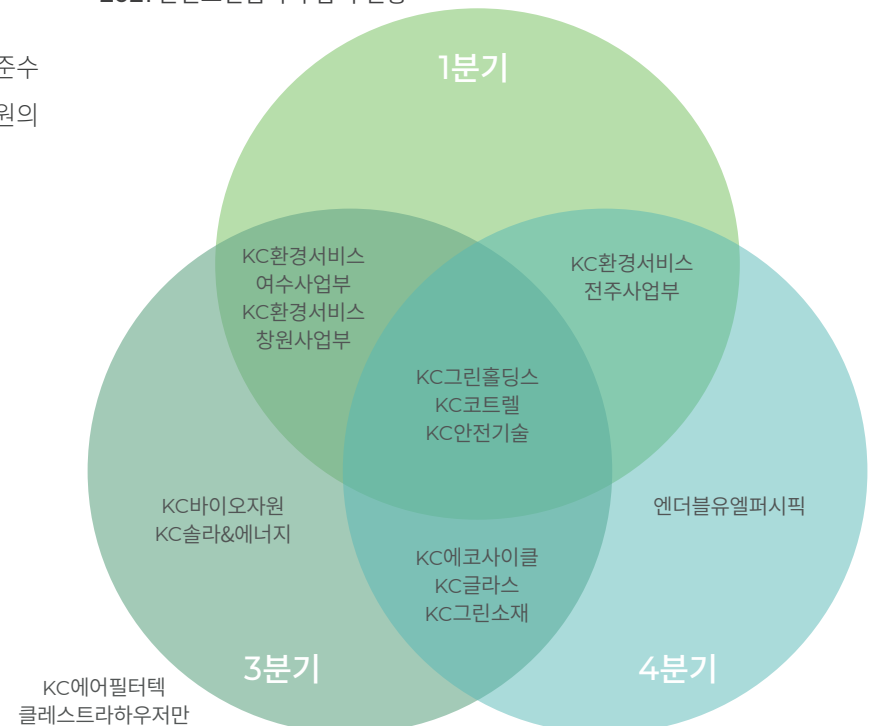
KC그린홀딩스 윤리강령

1. 임직원의 기본자세
 - 1-4 건전하고 안전한 조직
- ③ 근무 장소의 청결 및 안전수칙 준수를 생활화하며, 쾌적한 근무환경 조성을 위하여 자발적으로 노력한다.
- ④ 정기적인 안전교육에 참여하여 안전을 최우선으로 삼는 근무 태도를 확립한다.

안전보건협의회

KC그린홀딩스는 관계사의 안전보건 이슈를 전사적 차원에서 관리하고자 2014년부터 국내 KC관계사의 안전보건 관리 담당자들로 구성된 안전보건협의회를 결성하고 분기별로 협의회를 갖습니다. 2021년에는 4월, 9월, 12월, 총 3번의 협의회를 진행하였으며 중대재해 처벌에 대한 교육 및 향후 대응 방안이 주요한 이슈였습니다.

2021 안전보건협의회 참여 현황



*2021년 2분기는 코로나 확산 방지를 위해 안전보건협의회를 진행하지 않았습니다.

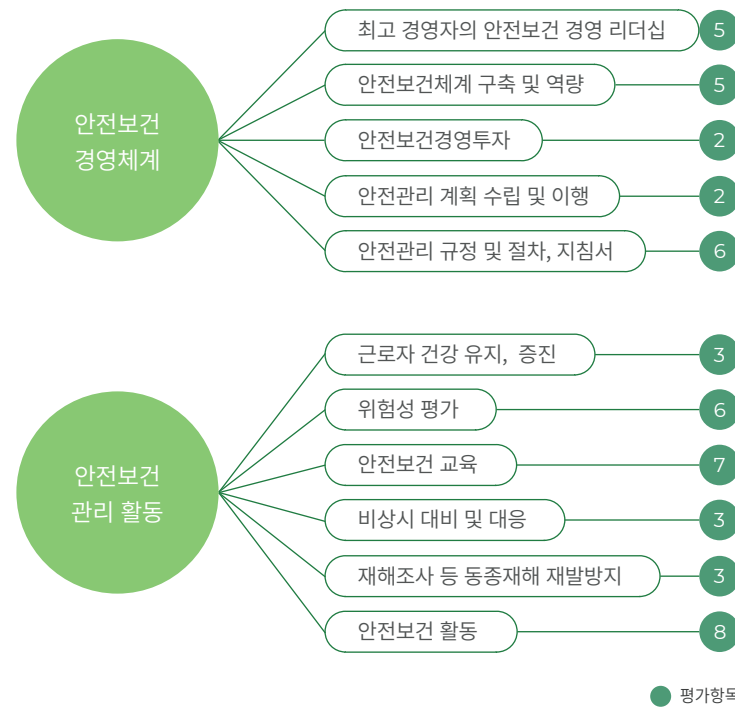
관련 SDGs



관련 중대 토픽
임직원의 안전과 보건

자체 안전보건 평가 및 시상

KC그린홀딩스는 KC관계사에 안전 문화를 정착시키고 안전보건경영 체제 기반을 구축하기 위해 KC안전기술을 통해 1년 동안의 안전보건 활동을 자체적으로 평가하고 시상하는 활동을 하고 있습니다. 평가는 안전보건 경영 체제 및 안전보건관리 활동과 관련한 11개 카테고리의 50개 항목에 대해 이루어지며 평가 결과는 재해사고 예방과 안전 문화 수준 제고를 위한 개선점 도출 근거 자료로 활용할 예정입니다.



2021 안전보건 평가 결과

KC안전기술은 2021년 11월부터 4개월간 KC 국내 관계사 13곳을 대상으로 안전수준 평가를 진단하였고 KC관계사의 안전 문화는 '기초 수준'인 것으로 평가되었습니다. 향후 KC관계사의 안전 문화를 '관리 감독 수준'으로 상향 평준화하기 위하여 KC안전기술은 관계사에 안전보건경영시스템에 대한 가이드를 제공하고 2021년 진단 내역을 바탕으로 미흡한 부분을 지속적으로 점검해 나갈 예정입니다.

수준평가 + 안전진단 (2022년 1월 27일부 중대재해기업 처벌법 적용 사업장)

KC코트렐	42.9
KC안전기술	44.8
KC환경서비스 여수사업부	29.3
KC환경서비스 전주사업부	25.7
KC환경서비스 창원사업부	37.1
KC에코사이클	18.3
KC글라스	36.4
클레스트라하우저만	36.6

수준평가 (2025년 1월 27일부 중대재해기업 처벌법 적용 사업장)

엔더블유엘퍼시픽	34.5
KC에어필터텍	31.9
KC바이오자원	40.0
KC환경개발	25.0
KC그린소재	35.8

(21~40: 기초수준, 41~60: 관리감독 수준, 61~80: 자율안전 수준, 81~100: 상호안전 수준)

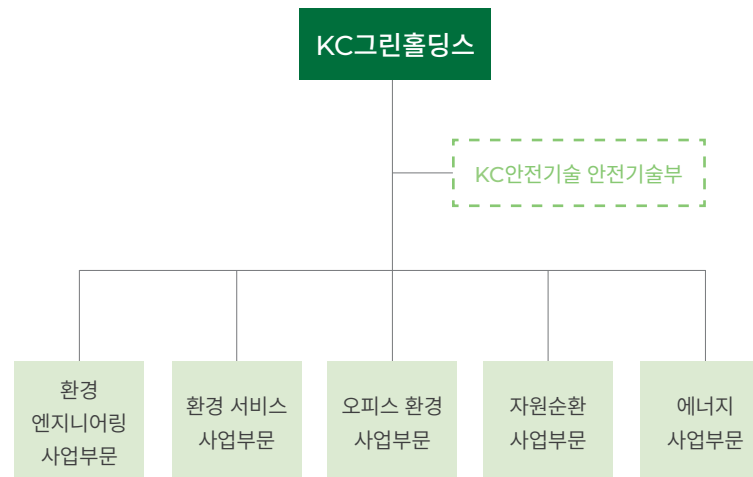
관련 SDGs



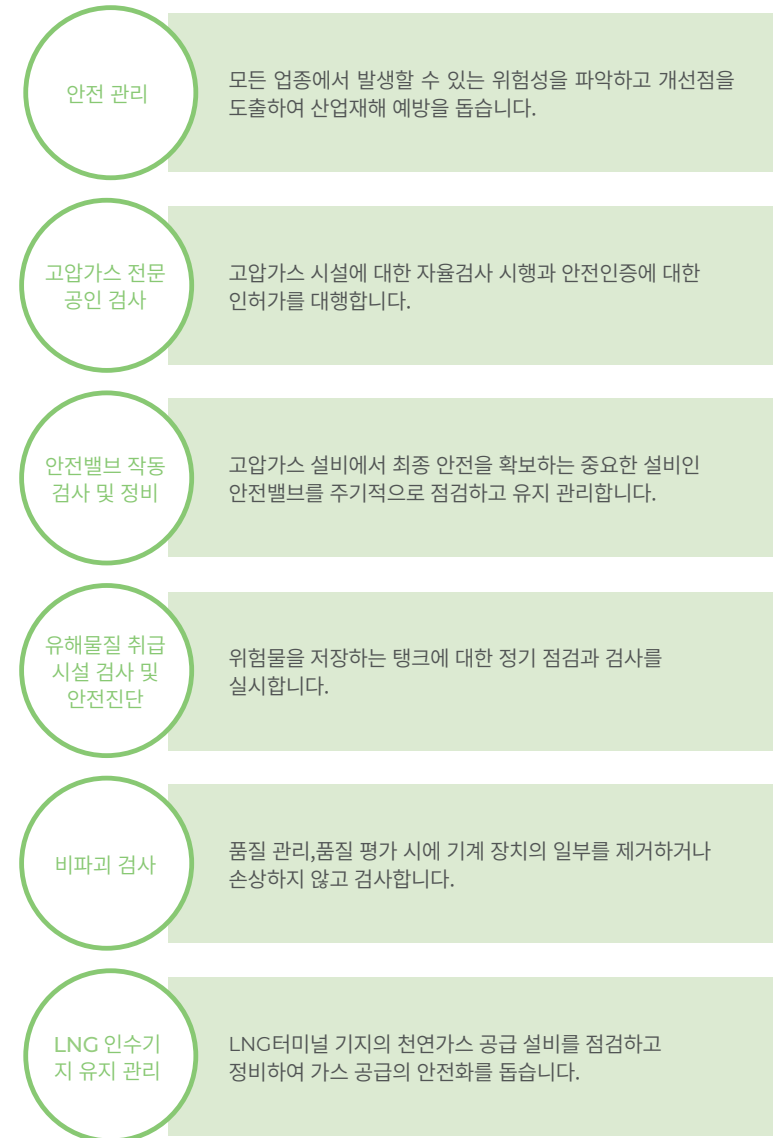
관련 중대 토픽
임직원의 안전과 보건

KC안전기술

KC안전기술(구, 유양기술)은 2016년에 KC그린홀딩스의 관계사로 편입되었으며 2021년 향후 KC네트워크의 안전 리스크를 줄이고 중대재해기업 처벌법에 더욱 적극적으로 대응하고자 KC그린홀딩스가 자회사로 지분을 인수하였습니다. KC안전기술은 위험에 노출이 많은 KC 관계사의 안전을 직접 진단하고 관리하고 있을 뿐만 아니라 다른 기업에도 검사 사업, 안전 진단 및 컨설팅 사업을 하는 안전관리 전문기업으로 폭넓은 안전 관련 서비스를 제공할 수 있습니다. 특히 중대재해 처벌법에 대비한 모바일 앱 “스마트 세이프티 매니저(Smart Safety Manager, SSM)”를 도입하여 안전관리가 어려운 중소기업을 대상으로 안전 관리체계 구축, 모니터링, 안전 교육, 일일 안전 활동 점검 등 안전 관리 전반에 대한 활동을 지원합니다. 2021년 4월에는 산업안전보건법에 따른 자율안전검사를 대행하는 KC 검사기술을 설립하여 위험 기계기구에 대한 자율 및 안전검사를 시행하여 우발적인 부상과 사고를 예방하는 데에 기여하고 있습니다.



KC안전기술 주요사업



관련 SDGs



관련 중대 토픽
임직원의 안전과 보건

OVERVIEW

CEO메시지

KC그린홀딩스 개요

지배구조

Global KC네트워크

이해관계자 커뮤니케이션

중대성 평가

CEO 메시지

이해관계자 여러분 안녕하십니까.

2021년에도 KC그린홀딩스를 믿고 지지해 주신 이해관계자 여러분께 감사드립니다. 2021년은 지속된 코로나19의 여파로 원자재 가격이 상승하고 물류 공급에 차질이 생기는 등 경영 환경이 그 어느 때보다 어려웠던 해였습니다. 또한 2021년은 지구온난화에 대한 전 지구적 대응으로 국제사회의 주요국은 넷제로(Net Zero) 사회로의 이행에 대한 비전을 명시하고 탄소 중립을 포함한 포괄적인 기후변화 정책을 본격화하는 한 해가 되었습니다. 우리 정부도 2021년 9월 탄소 중립 기본법을 제정하고 10월에는 2030 국가 온실가스 감축 목표 (Nationally Determined Contribution)를 확정하여 앞으로 넷제로 사회로의 이행은 에너지 및 모든 산업에 큰 변화를 초래하게 되었습니다. 이에 따라 기업들은 정부와 함께 넷제로를 달성하기 위해 ESG경영을 강화하고 사업 모델을 바꾸는 등 대대적인 체질 개선이 불가피하게 되었습니다.

2022 지속가능경영보고서는 이러한 경영 환경에서 KC그린홀딩스가 지속가능한 녹색기업으로 50주년을 맞이하기 위해 어떠한 노력을 하고 있는지 지속가능경영의 경제, 환경, 사회 세 가지 관점에서 보고하고 있으며 2022년은 다음과 같은 전략으로 창립 50년을 준비하는 한 해가 되도록 하겠습니다.



리스크 관리 강화

KC그린홀딩스의 관계사 역시 안전사고 발생 위험이 큰 업종으로 안전을 최우선으로 생각하도록 직원들의 안전의식을 높이고 안전 관리에 더욱 만전을 기하겠습니다. 또 회계 정보의 신뢰성을 높이고 재무 리스크를 관리하기 위해 새롭게 구축한 내부회계 관리 제도를 정착시키겠습니다. 아울러 지속되는 코로나 팬데믹의 영향과 우크라이나 사태로 인한 시장 환경의 변화 및 원자재 가격의 급등, 환율의 급격한 변화 등 점증하는 불확실성 속에서 위험을 최소화할 수 있도록 사전에 각 사업의 리스크 관리에 더욱 큰 주의를 기울이도록 하겠습니다.

비즈니스 포트폴리오 재구성

KC그린홀딩스와 관계사는 모두 녹색 환경 사업으로 포트폴리오를 구성하고 있어 세계 각국의 탄소중립 선언은 우리의 사업과 밀접한 관련이 있습니다. KC그린홀딩스는 이러한 흐름에 맞추어 에너지 전환 (Energy Transformation)과 디지털 전환 (Digital Transformation)이라는 큰 변화의 물결 속에서 사업 분야별로 탄소 중립을 지향하는 새로운 사업을 발굴하고 포트폴리오를 재구성하겠습니다.

디지털 트랜스포메이션 (Digital Transformation)

코로나의 장기화로 디지털화는 기업의 업무에도 영향을 미쳤고 효율적인 데이터 축적과 활용이 기업의 역량이자 힘이 되는 시대가 되었습니다. 팬데믹 이후 불확실성이 커지고 경영 환경

은 더욱 빠르게 변화하고 있습니다. 이제 디지털 트랜스포메이션은 미래를 준비하기 위한 필수 전략이 되었으며, 이는 내부 IT 역량 강화뿐 아니라, IoT 및 AI를 적극 활용할 수 있도록 전문기업과의 파트너십 구축도 중요한 과제가 되었습니다. KC그린홀딩스와 관계사는 빠르게 다가오는 미래 변화에 보다 유연하고 적극적으로 대응하기 위하여 꾸준히 디지털 트랜스포메이션을 추진해 나가겠습니다.

앞으로도 주주 여러분의 아낌없는 관심과 격려를 부탁드립니다.
감사합니다.

2022년 6월

KC그린홀딩스 대표이사 이태영



KC그린홀딩스 개요

KC그린홀딩스는 경영효율을 증대시키고 투명한 지배구조를 확립하기 위해 제조사업부문을 분리하여 지난 2010년 지주회사 체제로 전환하였습니다.

회사명	KC그린홀딩스(주)		
소재지	서울시 마포구 상암산로 34, 11층		
대표이사	이태영	설립일	1973년 11월 27일
임직원 수	23명	주주구성	이태영 31.95%
사업내용	경영자문, 투자 등 지주사업		(주)산연 7.09%
신용등급	A-(주)나이스디앤비 평가) 2021년 4월 16일		이재영 6.95%
ESG 평가등급	B (한국기업지배구조원) 2021년		
홈페이지	www.kcgreenholdings.com		

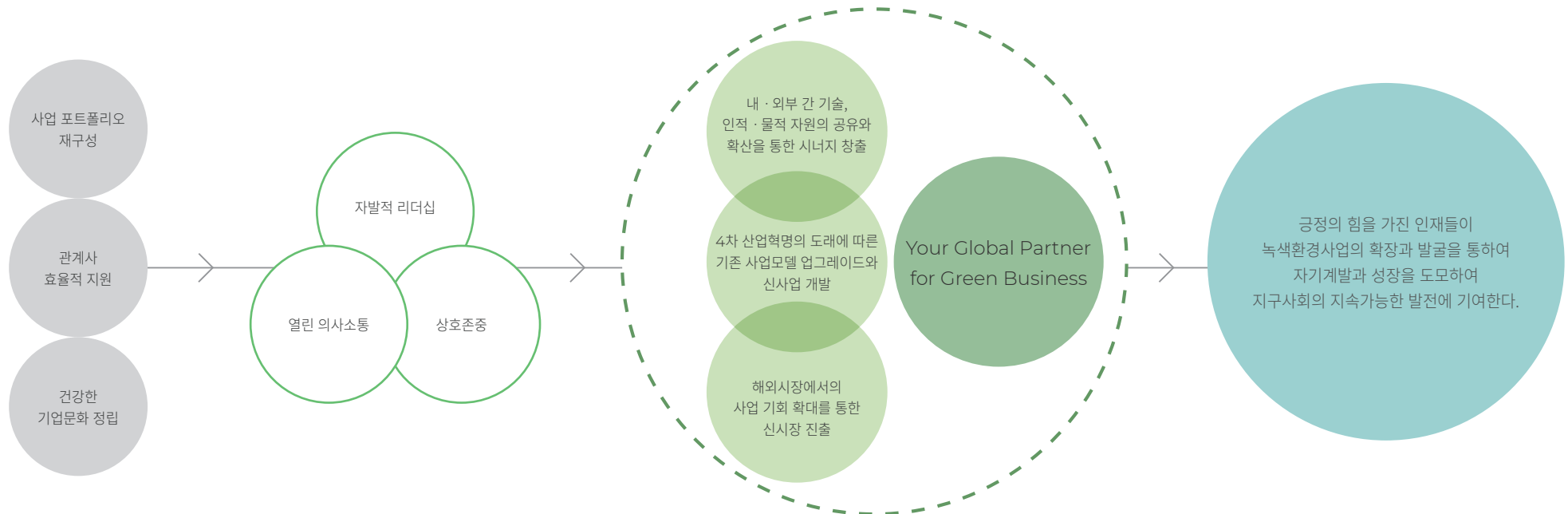
KC그린홀딩스의
중장기 과제

핵심가치

전략방향

비전

미션

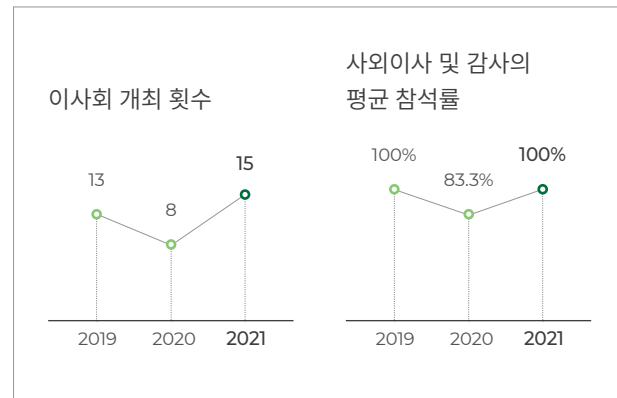


지배구조

이사회

이사회는 법령 또는 정관에 정해진 사항, 주주총회로부터 위임받은 사항, 회사 경영의 기본 방침 및 업무 집행에 관한 중요 사항을 의결하는 의사결정기구로, 이사회 안건 및 사외이사 참석 여부는 전자공시 시스템을 통해 공시합니다. 2021년에는 총 15회 이사회를 개최하였고 사외이사 평균 참석률은 100%, 감사의 참석률은 100%입니다.

2021 이사회 개최



2022 이사 및 감사 구성 (2022. 04 기준)

구분	이름	주요 경력	취임	성별
사내이사	이태영 (대표이사)	현 KC그린홀딩스(주) 회장(CEO) 현 KC코트텔(주) 회장 현 에코맘코리아 이사 현 한국환경한림원 이사 Simon Fraser University MBA 서울대학교 경영학과 (학사)	2021. 03	남
	김종규	현 KC그린홀딩스(주) 사장(COO) 서울대학교 경영학과 (학사)	2021. 03	남
사외이사	이경훈	전 포스코 에너지 부사장 순천대학교 재료금속공학과 (석사, 박사) 중앙대학교 화학공학과 (학사)	2020. 03	남
감사	권행민	전 KT파워텔 대표이사 전 KTF 대표이사 한국과학기술원 경영학과 (석사) 서울대학교 경영학과 (학사)	2020. 03	남

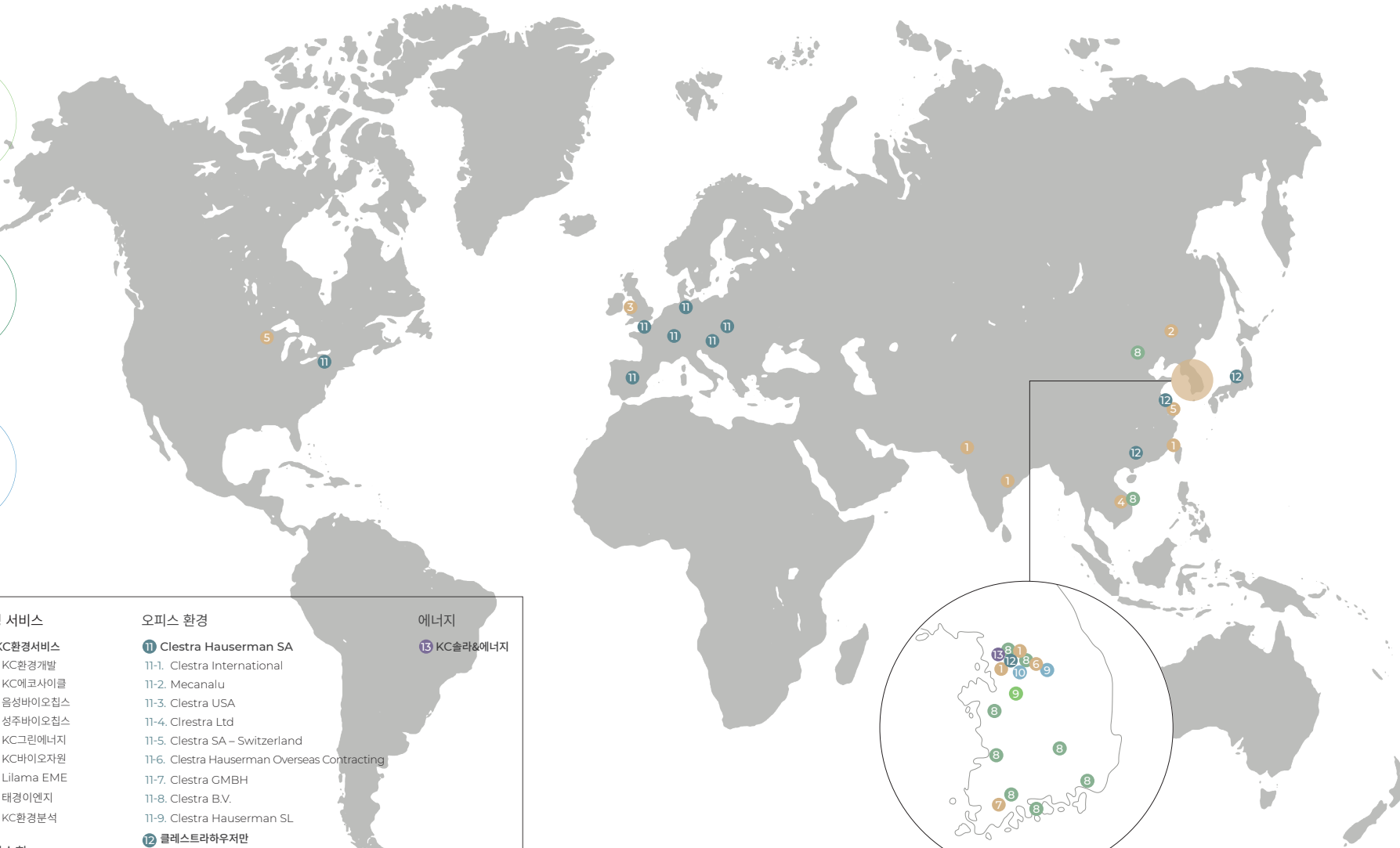
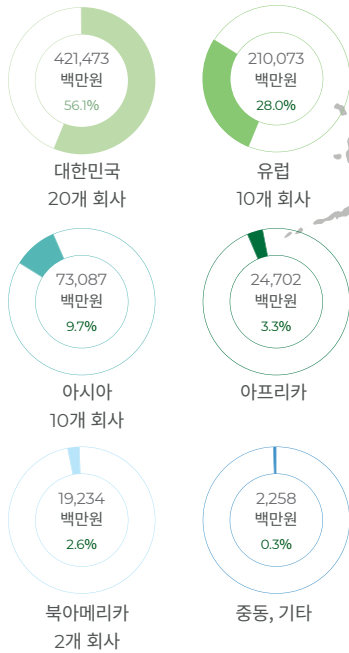
평가 및 보상

이사 및 감사의 보수는 2021년 3월 주주총회에서 승인한 연간 보수 한도액 내에서 기본 연봉과 조직의 재무적, 비재무적 경영 성과에 따른 성과급을 종합하여 지급하였습니다. 2021년 이사회에서 승인한 이사 및 감사 7인의 보수 한도 총액은 4,000백만원이며, 2021년 실제 지급한 보수총액은 1,016백만원입니다.

구분	인원 수	보수 한도 총액	실 지급액
이사	사내이사	4	3,500백만원
	사외이사	2	81백만원
감사	감사	1	500백만원
			40백만원

Global KC 네트워크

대륙 별 관계사 현황 및 매출액



환경 엔지니어링

- ① KC코트렐
- 1-1. KC에어필터텍
- 1-2. KCVCS
- 1-3. KC Cottrell Taiwan
- 1-4. KC Cottrell India
- 1-5. KC Cottrell Engineering Service
- ② Changchun KC Envirotech
- ③ Lodge Cottrell
- ④ KC Cottrell Vietnam
- ⑤ Nol-Tec Systems
- 5-1. Nol-Tec Systems Shanghai
- ⑥ 엔더블유엘퍼시픽
- ⑦ KC안전기술
- 7-1. KC검사기술

환경 서비스

- ⑧ KC환경서비스
- 8-1. KC환경개발
- 8-2. KC에코사이클
- 8-3. 음성바이오칩스
- 8-4. 성주바이오칩스
- 8-5. KC그린에너지
- 8-6. KC바이오자원
- 8-7. Lilama EME
- 8-8. 태경이엔지
- 8-9. KC환경분석

자원순환

- ⑨ KC글라스
- 9-1. KC유리자원
- ⑩ KC그린소재

오피스 환경

- ⑪ Clestra Hauserman SA
- 11-1. Clestra International
- 11-2. Mecanalu
- 11-3. Clestra USA
- 11-4. Clestra Ltd
- 11-5. Clestra SA – Switzerland
- 11-6. Clestra Hauserman Overseas Contracting
- 11-7. Clestra GMBH
- 11-8. Clestra B.V.
- 11-9. Clestra Hauserman SL
- ⑫ 클레스트라하우저만
- 12-1. Clestra
- 12-2. Clestra K.K
- 12-3. Clestra Hauserman(Taicang) Architecture Product

에너지

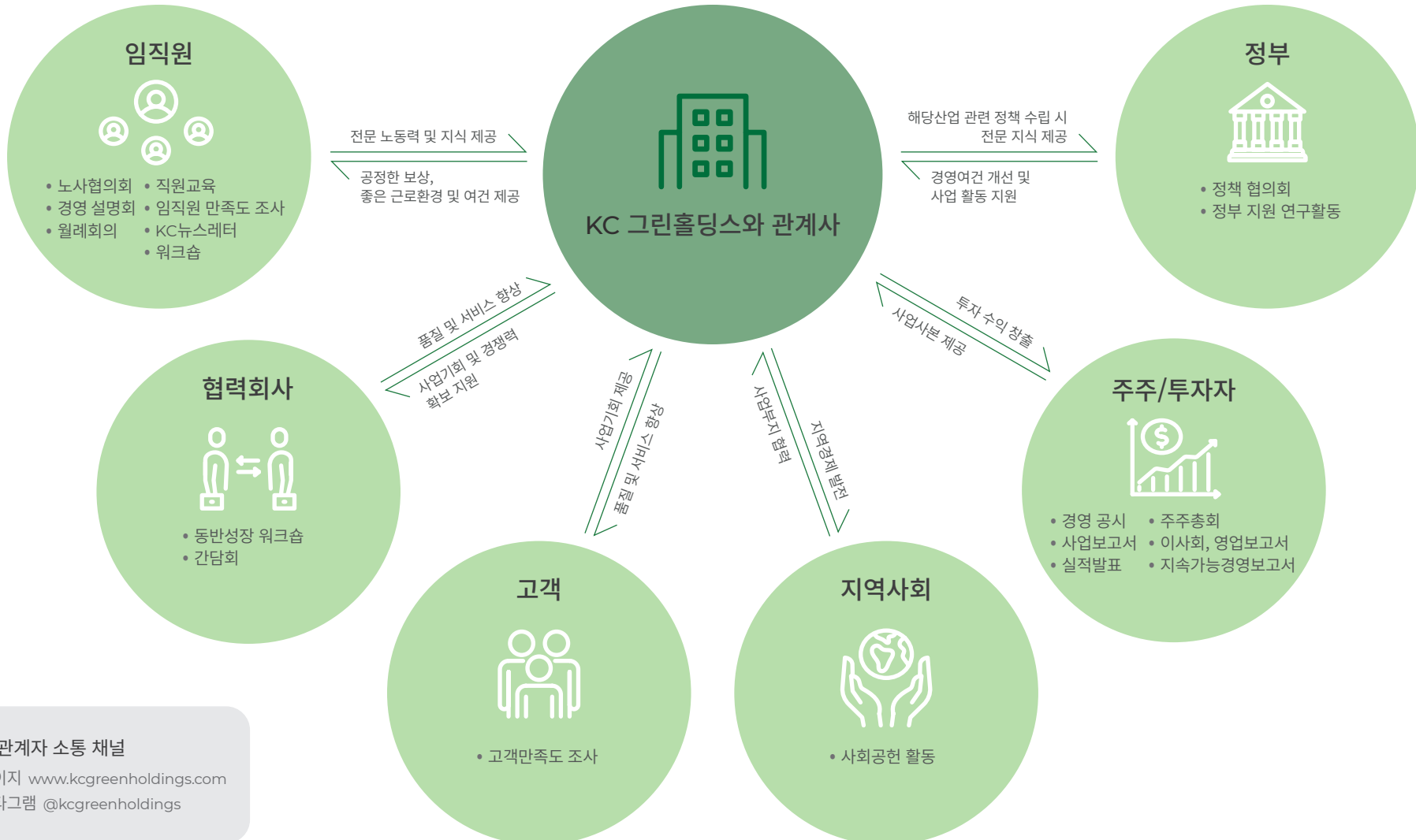
- ⑬ KC솔라&에너지

* 관계사 리스트에는 KC그린홀딩스의 자회사 및 연결 상 손자 회사만 포함하고 있습니다

이해관계자 커뮤니케이션

KC그린홀딩스와 관계사의 이해관계자

KC그린홀딩스와 관계사의 경영활동으로 인해 영향을 받거나 우리의 경영활동에 영향을 미치는 그룹을 분류하여 KC의 이해관계자로 정의하고 있습니다.



중대성 평가

KC그린홀딩스와 이해관계자가 중요하게 생각하는 지속가능경영 토픽을 보고하고 선정된 중대 토픽을 체계적으로 관리하기 위해 중대성 평가를 실시하였습니다.

STEP 1 이슈 풀 구성

글로벌 표준 지표인 GRI Standards, ISO26000, KC그린홀딩스의 2022년 사업계획을 검토하여 KC그린홀딩스와 관계사를 포괄적으로 고려한 96개 이슈 풀을 구성하였습니다.

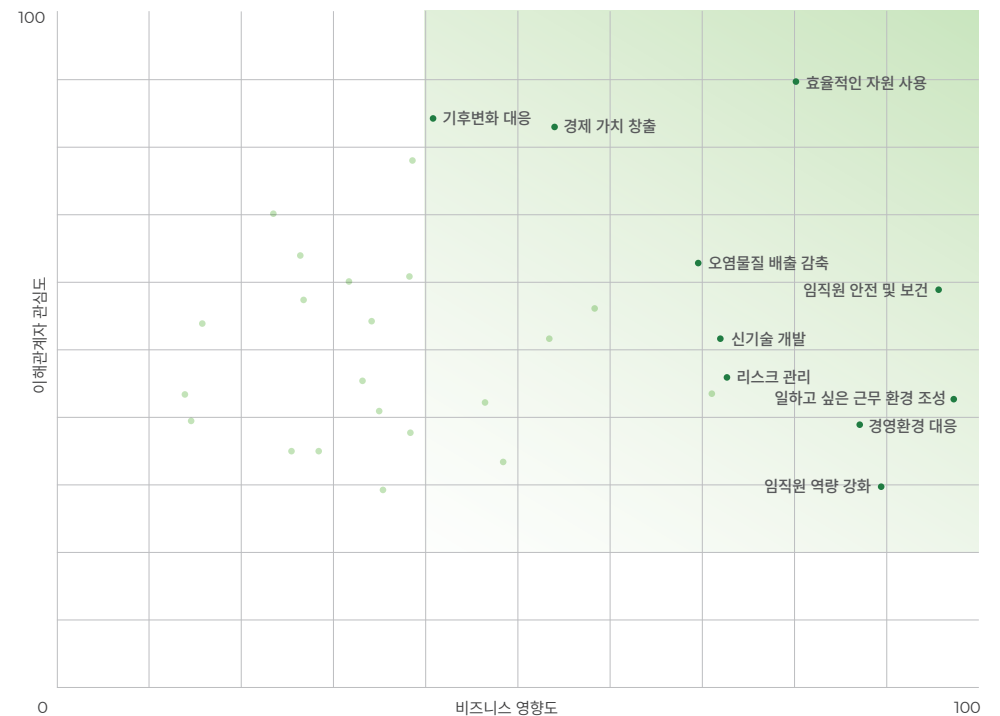
STEP 2 중대성 설문

96개 이슈를 카테고리화하여 도출한 3개 영역(경제, 환경, 사회)에서 31개의 항목에 대하여 외부 이해관계자와 임직원을 대상으로 중대성 설문을 실시하였습니다.

대상	설문기간	설문방법	설문 응답자 수
외부 이해관계자	2022년 1월 17일 ~ 28일 (2주간)	메일, 홈페이지, SNS	87명
임직원	2022년 2월 7일 ~ 11일 (1주간)	그룹웨어 공지	100명

STEP 3 중대 토픽 선정

외부 이해관계자가 중요하게 생각하는 토픽을 묻는 설문과 외부 규범인 GRI Standards, ISO 26000을 분석한 이해관계자 관심도를 Y축, KC그린홀딩스의 내부 전략 및 임직원을 대상으로 KC에 영향을 미치는 중대한 토픽에 대한 설문을 분석한 비즈니스 영향도로 X축을 구성하였고 이를 종합하여 중대 토픽 10개를 선정하였습니다.



중대 토픽 순위



STEP 4 중대 토픽 분석

2022년 중대성 평가에서 가장 중요하다고 선정된 토픽은 효율적인 자원 사용이었습니다. 환경에 대한 관심이 점점 높아지고 2년 넘게 지속된 팬데믹과 원자재 가격 상승에 따른 영향으로 보이며 2022년부터 시행되는 중대재해기업 처벌법의 영향으로 작년에 이어 임직원 안전 보건이 높은 순위에 올랐습니다. 정권 교체, 세계 경제의 불확실성 증대와 같은 경영 환경 지속될 것으로 보이자 경영환경 대응, 신기술 개발, 임직원 역량 강화 등 기업의 역량 강화와 관련된 토픽들도 신규 중대 토픽으로 선정되었습니다.

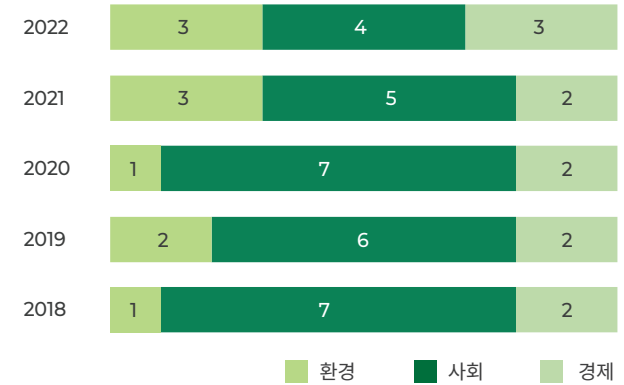
STEP 5 중대 토픽 분석 중대 이슈 보고 및 검증

중대성 평가에 대한 결과는 KC그린홀딩스 경영진의 검토를 받았습니다.

5개년 중대 토픽 Top10 (2018~2022)

최근 5년간 시행한 중대성 평가를 분석한 결과, 경제 가치 창출, 임직원 안전보건, 오염물질 배출 토픽이 KC그린홀딩스와 이해관계자에게 가장 중요한 토픽이며 ESG 이슈에 대한 관심이 다양해 졌음을 알 수 있었습니다. 지난 2020년까지 경제 가치 창출이 가장 중요한 토픽으로 매년 선정되고 사회부문 토픽에 관심이 컸으나 2021년부터 경제 가치 창출 토픽에 대한 중대성이 상대적으로 낮아졌으며 경제, 환경부문에서 다양하게 중대 토픽이 선정되었습니다.

분야별 중대 토픽 TOP10 구성 (5개년)



2022	2021	2020	2019	2018
<ol style="list-style-type: none"> 효율적인 자원 사용 임직원 안전 보건 일하고 싶은 근무 환경 조성 경제 가치 창출 오염물질 배출 감축 경영환경 대응 기후변화 대응 신기술 개발 임직원 역량 강화 리스크 관리 	<ol style="list-style-type: none"> 임직원의 안전 및 보건 오염물질 배출 감축 경제 가치 창출 효율적인 자원 사용 고객 안전보건 관리 리스크 관리 공정경쟁 공정한 성과 보상 책임있는 제품 관리 기후변화 대응 	<ol style="list-style-type: none"> 경제 가치 창출 임직원의 안전 및 보건 공정한 성과 보상 책임 있는 제품 관리 고객의 안전보건 관리 일과 삶의 균형 확보 임직원의 역량 강화 오염물질 배출 감축 신기술 개발 건강한 조직문화 구축 	<ol style="list-style-type: none"> 경영성과 (경제 가치 창출) 제품책임 (책임있는 제품 관리) 오염방지 (오염물질 배출 관리) 위험 관리 지속가능한 자원 사용 임직원 보건과 안전 윤리경영 근로조건 동반성장 소비자 보건 및 안전 	<ol style="list-style-type: none"> 경영성과 (경제 성장 창출) 동반성장 윤리경영 제품책임 (책임있는 제품 관리) 임직원 보건과 안전 소비자 보건 및 안전 위험관리 인권존중관행 근로조건 오염방지 (오염물질 배출 관리)

가치를 투명하게 창출하고 배분하기 위한 KC의 노력
환경을 지키기 위한 KC의 노력
사회적 책임을 다하기 위한 KC의 노력
사업소개

SUSTAINABLE KC

관련 SDGs



가치를 투명하게 창출하고 배분하기 위한 KC의 노력

MANAGEMENT APPROACH

수익을 창출하여 이해관계자에 배분하는 것은 기업의 가장 기본적이고 전통적인 의무이자 책임입니다. KC그린홀딩스는 녹색 환경 산업으로 비즈니스 포트폴리오를 구성하여 수익을 창출하며 지속적이고 안정적인 경제 가치를 창출할 수 있도록 새로운 사업에 대한 검토와 투자를 계속하고 있습니다.

KEY FIGURES

2021년 경제 가치 창출



영업수익

750,828 백만원



영업이익

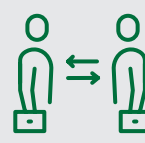
20,404 백만원



당기순이익

9,794 백만원

2021년 가치 재분배



협력회사

471,977 백만원
62.9%



임직원

144,500 백만원
19.2%



정부

12,391 백만원
1.7%



정부의 지원금

599 백만원



주주, 투자자

7,989 백만원
1.1%



지역사회

6,030 백만원
0.8%

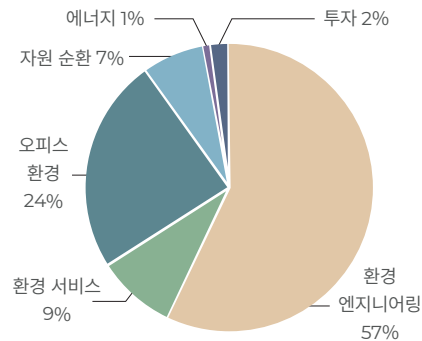
기타

107,941 백만원
14.4%

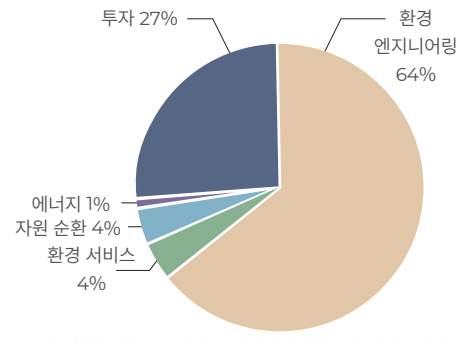
경제 가치 창출

2021년 연결기준 영업수익 750,828백만원, 당기순이익 9,794백만원을 달성하였습니다. 사업 부문별로 영업수익과 당기순이익을 살펴보면 투자 사업부문은 12,811백만원, 4,050백만원, 환경 엔지니어링 사업부문은 462,327백만원 9,800백만원, 환경서비스 사업부문은 75,131백만원, 587백만원, 오피스 환경 사업부문은 193,020백만원, -4,549백만원, 자원순환 사업부문은 55,163백만원 605백만원, 에너지 사업부문은 5,732백만원, 138백만원을 각각 달성하였습니다. 사업 부문별 영업수익과 당기순이익은 부문 간 내부 수익 및 비용을 포함한 것으로 그 합계가 연결기준 영업수익, 당기순이익과 다를 수 있습니다.

사업부문 별 영업수익 비중



사업부문 별 당기순이익 비중



*오피스 환경 사업부문은 당기순손실이 발생하여 그래프에서 누락되었습니다.

신기술 개발

정부는 2021년 9월 2050년 탄소 중립을 위해 경제, 사회 구조 전환의 비전과 이행 체계를 마련한 ‘탄소중립 기본법’을 마련하였습니다. 이에 따라 기업은 더욱 적극적으로 온실가스를 감축하고 기후 위기에 적응할 수 있도록 친환경 기술을 개발해야 합니다. KC그린홀딩스와 관계사 역시 다양한 환경문제를 해결할 기술을 끊임없이 개발하고 외부기관, 타 기업 등과의 연구

협력을 수행하고 있습니다.

2021년 KC그린홀딩스의 관계사 연구개발 인력은 총 41명이었으며 연구개발에 투자한 비용은 총 1,089백만원이었습니다.

2021 신규 취득 특허

특허명	권리자	등록일	등록번호
애자 오염 방지형 고유속용 전기집진기 ¹⁾	KC코트렐	2021.02.15	10-2217626
지하철 미세먼지 저감을 위한 에너지 절약형 오존프리 전기집진기 ²⁾	KC코트렐	2021.03.22	10-2232586
고효율 에너지 절감형 NOx 및 VOC 제거설비 ³⁾	KC코트렐	2021.04.05	10-2238253
우드펠릿 분진 입자화 시스템	해표산업 KC코트렐	2021.07.13	10-2278798
응축기형 백연 및 미세먼지 저감용 전기집진기 ⁴⁾	KC코트렐	2021.08.02	10-2287037

1) 애자 오염 방지형 고유속용 전기집진기는 고유속 전기집진기에 유동의 방향성 및 구조적 대칭성을 유지한 상태로 쉽게 적용할 수 있으며, 애자 오염 방지를 통한 전기집진기 내구성 및 안전성을 향상시키는 효과가 있습니다.

2) 지하철 미세먼지 저감을 위한 에너지 절약형 오존프리 전기집진 및 환기 시스템은 자연 환기 및 강제 환기 중에서 선택 운전될 수 있으면서도 강제 환기 시 공기 오염도에 따라 전기 집진기를 가변 제어하여 전기 에너지를 더욱 절약할 수 있고, 오존 발생이 억제되는 탄소섬유를 방전팁으로 사용하여 방전팁이 부식되더라도 인체에 유해한 오존이 발생하지 않도록 설계되었습니다.

3) 고효율 에너지 절감형 NOx 및 VOC 제거 설비는 각종 설비의 배가스에 포함되는 질소산화물을 제거하기 위한 탈질설비로 사용되거나 또는 질소산화물과 함께 휘발성유기화합물(VOC)을 동시에 제거하는 데에 사용될 수 있습니다.

4) 응축기형 백연 및 미세먼지 저감용 전기집진기는 배가스의 냉각 방식에 비해 상대적으로 소모되는 에너지를 줄일 수 있고, 배가스의 압력 손실을 줄일 수 있으며, 배가스에 포함된 미세먼지를 함께 제거할 수 있습니다.

경영환경 대응

전세계적으로 환경에 대한 관심이 높아지면서 이해관계자들의 요구가 다양해지고 환경정책이 강화되는 등 경영 환경이 변화하고 있습니다. KC그린홀딩스와 관계사는 변화하는 경영 환경에 더욱 선제적으로 대응하고자 M&A, 신규사업 개발 등을 다방면으로 검토하고 있습니다.

환경 엔지니어링 사업부문 - 안전관리 전문기관 지정

KC안전기술은 종합 안전 컨설팅 회사로 안전 산업을 선도하기 위하여 전문 기술 인력을 채용하고 안전 관리 전문가를 양성하고 있으며 2021년 11월 안전 관리 전문기관으로 지정받았습니다. 근로자 50명 이상을 사용하는 사업장의 경우 산업안전보건법 제17조에 따라 상시 안전에 관한 기술적인 사항에 관하여 사업주 또는 관리 책임자를 보좌하고 관리감독자에게 조언 지도하는 안전관리자를 선임하여야 하며 이를 안전 관리 전문기관에 위탁할 수 있습니다. 특히 산업 안전 분야는 2022년 1월 중대재해기업 처벌 법 시행 등에 따라 향후 더욱 성장할 것으로 기대합니다.

환경 서비스 사업부문 - 환경 측정 사업 진출

환경에 대한 법적 규제가 강화됨에 따라 산업 현장의 대기, 수질 오염물질에 대한 측정, 분석 관리에 대한 수요도 증가할 것으로 보입니다. KC환경서비스는 환경 관리 및 대기, 수질, 악취를 측정하고 컨설팅 및 관리 서비스를 제공하는 KC환경분석을 설립하였습니다.

오피스 환경 사업부문 - 클린룸(Clean Room) 시장 확대

클린룸은 공기 중의 미세한 부유 먼지가 극히 적고 청정도가 유지되는 공간으로 정밀 기계 공장, 의약품, 화장품 등 다양한 분야에서 활용되어 최근 수요가 늘어나고 있습니다. Clestra Hauserman SAS는 35년 이상 클린룸을 전문적으로 디자인하여 산업 역량과 품질 및 완성도에 대한 시장지위를 갖춘 Polipanel 그룹의 클린룸 사업을 인수합병하였습니다. 인수합병을 통해 빠르게 성장하고 있는 글로벌 클린룸 시장에 대응할 수 있을 것으로 기대합니다.

자원 순환 사업부문 - 자동 소화 솔루션 판매 사업 진출

KC클래스는 기존의 병, 유리 사업 외에도 지속적인 가치를 창출할 수 있는 신규 사업에 진출하였습니다. KC클래스가 새롭게 시작한 자동 소화 솔루션은 고성능 센서 기술과 IT기술을 융합하여 화재의 위치를 3D로 판별하고 완전히 소화될 때까지 소화용 노즐을 작동시켜 효율적으로 화재 현장을 관리할 수 있으며 완전 자동화된 화재 감지 기능을 탑재하고 있어 화재에 빠르게 대응할 수 있습니다. 특히 24시간 화재 감시가 필요하고 화재 발생 시 자동 소화가 필요한 산업 현장에서 유용하여 향후 수요가 점차 증가할 것으로 기대합니다.

에너지 사업 부문 - 재생에너지 발전량 예측 사업 진출

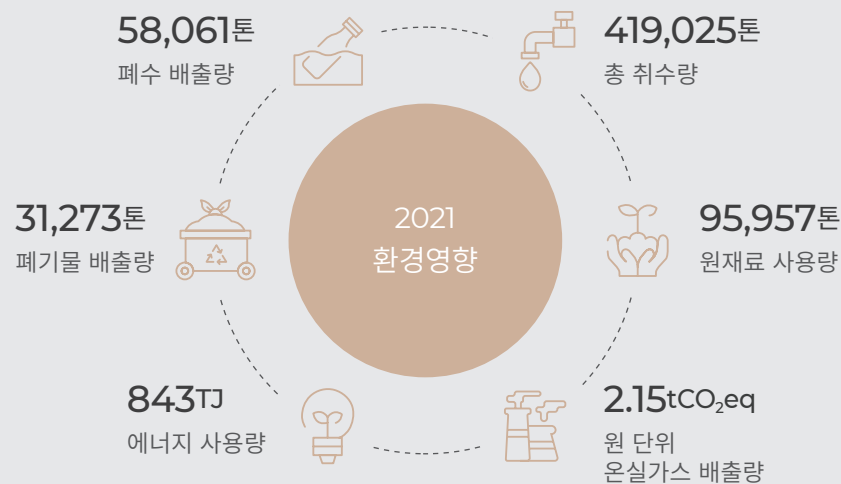
정부는 2021년 10월 신재생에너지에 의한 전력계통 안정화 및 효율적인 운영 목적을 달성하기 위해 재생에너지 발전량 예측 제도를 도입하였습니다. 재생에너지 발전량 예측 제도는 예측한 발전량과 실제 발전량을 매일 시간 단위로 비교하여 오차율이 8% 이하 시 매전가에 인센티브를 지급하여 주는 제도로 KC솔라&에너지는 자체 개발한 빅데이터 발전량 예측 프로그램을 활용하여 2차 실증 사업에 합격하고 해당 사업을 진행할 수 있는 자격을 획득하였습니다. 이에 따라 2021년 10월부터 재생에너지 발전량 예측 사업을 진행하고 있으며 앞으로 지속가능하고 안정적인 수입을 창출할 수 있는 새로운 사업 군으로 자리매김할 것을 기대합니다.



환경을 지키기 위한 KC의 노력

MANAGEMENT APPROACH

기업의 활동은 지구에 가장 많은 영향을 미치고 있으며 현대 사회에서 이러한 영향을 줄여나가는 것은 경제 가치 창출 외에 또 다른 기업의 책임으로 꼽히고 있습니다. KC그린홀딩스와 관계사는 모든 사업 과정에서 환경 영향을 최소화하고 자원을 효율적으로 사용하기 위하여 환경 경영을 실천하고 있습니다.

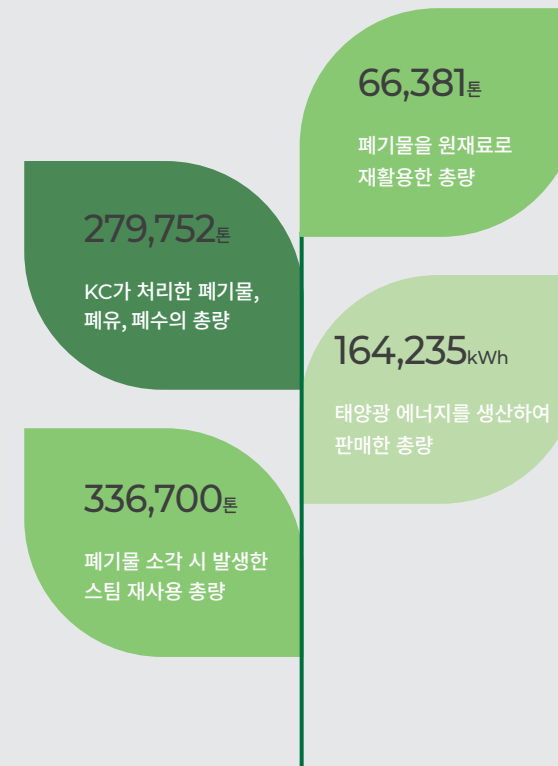


SDGs 연계성



KEY FIGURES

2021 환경성과



환경경영

KC그린홀딩스와 관계사는 환경전문 기업으로서 환경 사업을 영위할 뿐만 아니라 사업을 운영하는 과정에서 발생할 수 있는 환경 영향을 고려해야 할 책임이 있습니다. KC그린홀딩스의 6개 관계사는 환경 경영인증인 ISO14001을 획득하여 환경 경영을 기업 경영 방침으로 삼고 환경 관련 리스크를 관리하고 있습니다. 또한 Clestra Hauserman SAS는 CtoC(Cradle to Cradle)¹⁾ 인증을 획득하여 제품 및 원재료의 환경 안전성, 자원 순환성을 지키기 위해 책임을 다하고 있습니다.

2021 ISO14001 획득

KC코트렐, Lodge Cottrell, KC환경서비스, KC글라스, Clestra Hauserman SAS, 클레스트라하우저만

환경법규위반

KC환경서비스는 2021년 통합 검사 수질 배출 허용 기준 초과로 약 440만 원의 추가 부과금을 납부하였으며 그 외 환경법 및 규정 위반으로 벌금을 납부하거나 비금전적 제재 조치를 받은 관계사는 없었습니다.

제품의 환경평가

KC환경서비스와 KC글라스가 각각의 서비스 및 제품의 환경 영향에 대해 평가를 실시하였으며 중대한 환경영향이 있다고 판단된 서비스 및 제품은 없었습니다.



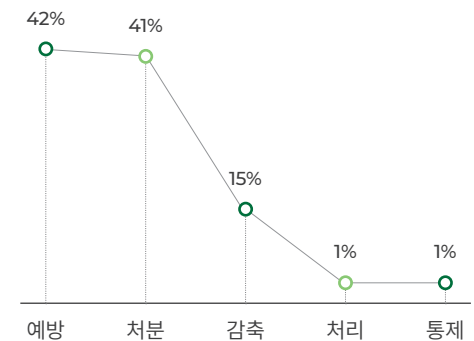
1) CtoC 인증이란?

CtoC 인증이란 안전하고 자원 순환적이고 책임을 다해 만들어진 제품을 위한 국제 표준으로 제품 및 원재료의 안전성, 순환성, 책임성을 다음의 다섯 가지 지속가능성과 항목(원재료 안전성, 제품 순환성, 기후 대기 보호, 수질 토양 스튜어디십, 사회적 공정성)에 걸쳐 평가한 후 인증을 부여합니다.

평가 대상 회사	평가항목	평가 횟수
KC환경서비스	폐기물 처리 영향 평가	TMS측정, 다이옥신측정, 대기오염물질 자가 측정, 수질검사, VOC
		12회(매월)
	악취 측정(소각로, 보일러, 부지 경계), 토양오염도검사, 주변환경영향조사	4회(분기별)
	대기배출 측정	암모니아
		52회(매주)
		TMS외 대기오염물질 전 항목
		6회(격월)
		먼지
		1회(연간)
KC글라스	수질, 대기, 폐기물, 토양, 혐오성	1회(연간)

환경보호 비용

2021년 KC그린홀딩스와 관계사가 환경에 미치는 영향을 최소화하기 위해 사용한 비용은 총 6,918백만 원이었습니다. 그중 환경 영향 예방을 위해 발생한 비용이 2,906백만 원으로 가장 많았으며 폐기물 처분 등에 사용한 비용이 2,817백만 원, 그 외 환경영향 감축, 통제, 폐기물 처분 등을 위한 비용으로 각각 사용되었습니다.



기후변화 대응

기후변화는 KC그린홀딩스의 관계사의 활동에도 다양하게 영향을 미치고 있으며 기후변화로 인한 사업부문별 위험 및 기회 요인과 대응 현황은 다음과 같습니다.



환경 엔지니어링

화석 연료 사용 축소

화석 연료의 사용을 축소함에 따라 화석 연료 연소 시에 발생하는 대기 오염 물질을 예방하는 환경 엔지니어링 사업부문의 매출에 영향이 있으며 변화하는 사업 환경에 대응하여 새로운 사업 준비



환경 서비스

기온 상승

- 1) 기온 상승으로 폐기물 자연 발화 가능성이 높아져 살수하여 폐기물 보관 시 주변 기온 관리
- 2) 작업자의 건강 악화로 직원 건강 관리 비용 증가

온실가스 배출권 거래제

온실가스 감축 규제가 강화됨에 따라 온실가스 배출권 비용이 증가하였으며 배출 계수에 따라 폐기물 반입 조절



자원순환

기온 상승

근로자의 건강과 생산성 저하로 냉방 기구 설치 등 사업장 운영 비용 증가



에너지

자연재해 증가

태풍 등의 피해에 의한 관리 운영비 증가

자연재해 증가

사업장 내, 외부 및 설비에서 화재 발생 빈도가 증가하였고 이를 선제적으로 진압하기 위한 소화 설비 사업 확대 및 매출 증대

기온 상승

일사량 증가로 인한 태양광 설비 수요 증가

리
스
크

기
회

오염물질 배출 감축

2021년 KC그린홀딩스와 관계사에서 사업활동으로 인해 발생한 폐기물은 총 31,273톤이었습니다. 그중 29,618톤은 폐기물을 소각한 후 발생한 소각재와 기타 재활용이나 재사용이 어려운 폐기물로 매립하였으며, 그 외 재활용한 폐기물은 1,534톤, 소각한 폐기물은 111톤, 기타 10톤이었습니다.

온실가스 배출

KC환경서비스는 재활용이나 재사용이 어려운 폐기물을 소각하여 처리하며 KC환경서비스에서 배출하는 온실가스의 대부분은 폐기물을 소각할 때 발생합니다. 또한 KC글라스는 유리병을 제조할 때 사용하는 파유리를 용해하는 과정에서 온실가스가 발생하며 KC환경서비스와 KC글라스는 저탄소 녹색성장 기본법 제 42조 제5항에 따라 온실가스 배출을 관리하고 있습니다. 2021년 KC환경서비스의 온실가스 배출량은 256,402tCO₂eq였으며 KC글라스의 배출량은 32,977tCO₂eq였습니다.

효율적인 자원 사용

2021년 KC관계사에서 사용한 원재료는 총 95,957톤이었습니다. 그중 약 75%인 71,734톤 재생이 가능한 원재료였습니다. 특히, KC그린소재는 콘크리트 혼화재, 시멘트 혼합재 원재료의 100%를 석탄화력발전소에서 석탄을 태우고 발생한 석탄회를 재활용하여 자원순환에 기여하고 있으며 2017년 12월 석탄재 재활용 사업을 시작한 이후 설비 개선 및 생산 제품에 대한 환경 인증 등의 꾸준한 노력을 통해 2021년에는 석탄재 재활용 누적 100만톤을 달성하였습니다.



SDGs 연계성



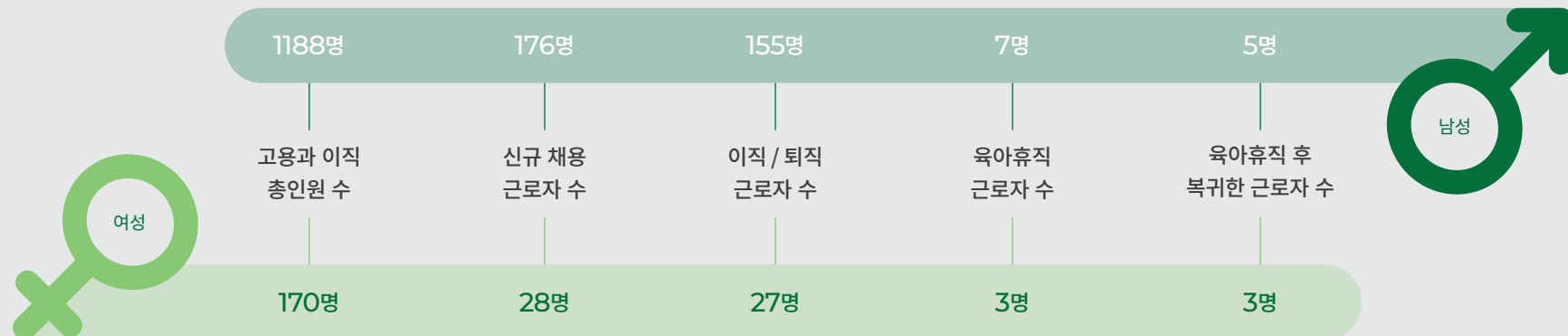
사회적 책임을 다하기 위한 KC의 노력

MANAGEMENT APPROACH

현대사회에서 기업은 경제 가치 창출, 환경적 영향 최소화를 넘어 사업 영역에서 이해관계자들의 요구에 적절히 대응하여 사회에 긍정적 영향을 주어야 하는 책임이 있습니다. KC그린홀딩스와 관계사는 주요 이해관계자를 임직원, 지역사회, 고객 및 협력사로 보고 있으며 관련한 이슈를 해결하기 위해 노력하고 있습니다.

KEY FIGURES

2021 임직원 현황



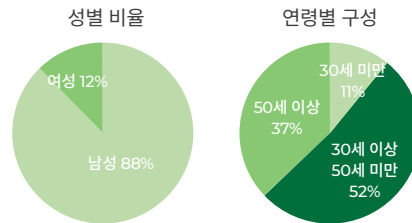
임직원

고용

양질의 일자리를 창출하고 고용을 유지하는 것은 기업의 책임입니다. KC그린홀딩스와 관계사는 직원 채용 시 지원자의 성별, 종교, 국적 등에 따라 차별을 두지 않고 공정하게 채용하고 있으며 KC의 모든 관계사는 최저임금제도와 주 52시간 근무제 등 근로기준법을 준수하고 있습니다.

2021 임직원 현황

2021년 12월 31일 기준 KC그린홀딩스와 관계사 전체 임직원 수는 1,358명입니다. 전체 임직원 구성을 살펴보면 남성은 1,188명, 여성 170명이며, 연령별로는 30세 미만 157명, 30세 이상 50세 미만 704명, 50세 이상 497명입니다.

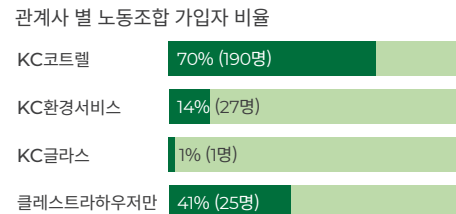


공정한 성과보상

KC그린홀딩스와 관계사는 근속연수가 1년 미만인 직원을 제외하고 1년간의 업무 및 근무 태도에 대한 성과를 평가합니다. 성과 평가의 횟수와 기준은 관계사 별로 상이하며 결과는 성과급 등에 반영합니다. 2021년 업무 성과 및 경력 개발에 대해 정기적인 검토를 받은 근로자는 전체 근로자의 97%였습니다.

노동조합

KC그린홀딩스의 관계사 중 KC코트렐, KC환경서비스, KC글라스, 클레스트라하우스만 등 4개 관계사에 노동조합이 있으며 노동조합에 가입한 임직원은 총 241명입니다.



임직원의 역량 강화

임직원의 역량을 강화하는 것이 기업의 지속가능한 성장의 초석이기도 합니다. KC그린홀딩스는 교육 체계를 바탕으로 임직원이 직급에 맞는 역량을 갖추고 업무를 수행할 수 있도록 전사 교육을 시행하고 있으며 시대의 흐름에 맞는 인재로 자기계발할 수 있도록 전사 인문학 강연 등을 통해 동기부여를 하고 있습니다. 그 외에도 업무에 필요한 자격증 취득, 어학교육을 외부 위탁, KC아카데미 등을 통해 들을 수 있도록 지원합니다.

KC그린홀딩스 교육 체계도

직급	공통교육	직급별 교육	법정의무교육
임원	신규 입사자 교육 KC 동기애 프로젝트	신규임원 과정	성희롱 예방 교육 개인 정보 보호 교육 장애인 인식 개선 교육 퇴직 연금 교육
팀장		팀장 리더십 교육	
선임		과장-선임 승진자 교육	
과장			
대리		주임-대리 승진자 교육	
사원		Growth Mindset	

2021 직급별 교육

직급별 교육	2021년 교육현황	참여자 수
신규임원 과정	2021년에는 신규 임원 과정 대상자가 없어 진행하지 않았습니다.	
팀장 리더십 교육	6월 30일	24명
과장 - 선임 승진자 교육	4월 27일 ~ 28일	18명
주임 - 대리 승진자 교육	4월 20일 ~ 21일	11명
사원	10월 25일	19명

인문학 강연

KC그린홀딩스는 직급, 직무와 별도로 다양한 분야에 관심을 갖고 빠르게 변화하는 시대에 대한 이해를 돕기 위하여 2021년부터 KC 관계사 전 임직원을 대상으로 인문 및 교양 강연을 진행합니다. 2021년은 <디지털 트랜스포메이션>과 <팀으로 일하라>를 주제로 각각 상반기, 하반기에 특별 강연을 진행하였습니다.

직책보임자 성희롱 예방교육

KC그린홀딩스가 2020년 KC 전 관계사의 여성 직원을 대상으로 실시한 성 인권 실태조사에서 직책보임자에 대한 성희롱 예방 교육을 강화해달라는 의견이 많았습니다. 이러한 의견을 반영하여 직책보임자를 대상으로 별도의 성희롱 예방교육을 시행하였고, 그 외 법정 의무교육은 KC아카데미를 통해 시행하고 있습니다.

일하고 싶은 근무 환경 조성

복지제도와 조직문화를 개선하여 일하고 싶은 근무 환경을 만들어가는 것 역시 기업의 역할이자 책임이며 KC그린홀딩스는 핵심가치를 바탕으로 한 조직문화를 조성하고 복지제도를 개선해가기 위해 노력하고 있습니다.

열린 의사소통

코로나19의 장기화로 재택근무, 원격근무 등 다양한 근무 형태의 등장과 화상회의, 비대면 세미나 등 비대면 활동이 늘어나면서 구성원 간 소통이 더욱 중요해졌습니다. 특히 ‘열린 의사소통’은 KC그린홀딩스의 핵심 가치 중 하나로, KC그린홀딩스는 다양한 세대가 공존하는 KC그린홀딩스와 관계사의 구성원 간 소통을 강화하고 세대 갈등의 원인 중 하나로 꼽히는 ‘다른 세대에 대한 정보 부족’을 해결하기 위해 서로의 생각과 가치관을 공유해 보는 시간인 ‘KC앞담뒷담’을 기획하고 2021년 5월 제1회 KC앞담뒷담을 진행하였습니다. 첫 번째 앞담뒷담에는 참석자는 연

령, 성별, 직위 등의 다양성을 고려하여 KC그린홀딩스 각 관계사에서 1~2인씩 선출하였으며 ‘조직, 제도, 문화’ 중 하나의 주제를 선정하여 자신의 생각을 이야기하는 시간을 가졌습니다. 2021년 KC솔라&에너지는 전 직원이 참여한 별도의 소통 세미나를 개최하였습니다. 소통 세미나에서는 사전에 실시한 의사소통 관련 설문 결과 공유, 회사 내 소통 갈등 예시를 통한 자유토론, 팀장, 팀원 간의 입장을 이해해 볼 수 있는 시간으로 나누어 진행되었습니다.

안전보건

2021 안전보건 인증

KOSHA 18001

KC코트렐, KC안전기술, KC환경서비스, KC글라스, 클레스트라하우저만

위험성평가 인증서

KC코트렐

안전보건 사고 및 컴플라이언스

2021년에는 KC환경서비스와 KC글라스, 클레스트라하우저만에서 각각 1건의 재해 사고가 있었으며 4명의 재해자가 발생하였습니다. 또 KC환경서비스는 유해 위험 방지 계획서 미제출에 따라 산업안전보건법 위반으로 720만 원의 벌금을 납부하였고 이후 서류 제출 및 관련 시설을 보완하였습니다. 그 외 안전사고가 발생하거나 안전보건법을 위반한 관계사는 없었습니다.

지역사회

사회적 책임 활동

KC그린홀딩스와 관계사를 둘러싼 다양한 이해관계자가 기대하는 사회적 책임을 충족하는 것은 기업의 책임입니다.

KC CSR 이니셔티브 이행을 시작한 2020년에 이어 2021년에도 KC CSR 이니셔티브를 바탕으로 CSR 활동을 실행하였습니다. ‘CSR을 기업문화로’를 목표로 2-3개년에 진행한 이번 CSR 활동은 직원 안전교육을 제외한 모든 활동을 실행 완료하였습니다. 특히 2020년부터 실천한 에코프렌들리 오피스를 통해 절감한 비용은 환경개선 활동인 나무 심기와 관련한 기부금에 일부 사용하였으며 마포구 내 50주 식재와 북한산국립공원 내 100주의 식재를 기부하였습니다.

2021년 CSR활동 계획 대비 실행 내용

활동 목표	활동 계획		실행	실행내역
환경문제 해결	환경 교육	KC뉴스레터에 환경 관련 이슈 소개	○	1Q : 일회용품 줄이기 2Q : 플라스틱 제로 3Q : 해양생태계 보존을 위한 먹거리 선택의 중요성 4Q : Small Action for Environment
		환경 관련 영상 교육 자료 제작	○	신박한 비움 2편 제작 : 스마트폰 비움, 데이터 비움
	환경 캠페인	환경 캠페인 진행항목	○	1월 : 나의 탄소 발자국 줄이기 8월 : 디지털 비움 캠페인
지역사회 협력	환경 개선 활동	나무심기	○	상암동 노을공원 나무 심기
안전 보건	직원 안전 교육	재난 대피 훈련	×	코로나19 확산 방지를 위해 진행하지 않았습니다.

일자리 창출

KC그린홀딩스는 대학교 재학생을 대상으로 환경 산업에 대한 이해를 높이고 업무 경험을 제공하고자 매년 동계 인턴 프로그램을 진행합니다.

2021 동계 인턴 프로그램	2명, 1월 20일 ~ 2월 26일
-----------------	------------------------

2021 기부 및 후원 활동

2021 기부 금액	기부 및 후원 분야	
113백만원	지역사회	지역사회 후원, 지역 나눔 활동
	사회복지	불우이웃돕기 기부
	교육학습	교육 프로그램, 장학금, 발전기금 후원
	문화체육	국제체육대회, 오케스트라단 후원
	환경보전	비영리 단체 기부, 자연보호 캠페인 후원

고객 및 협력사

책임 있는 제품 관리

제품 및 서비스의 생산부터 판매까지 전 과정에서 법규를 준수하고 품질 및 생산성을 개선하고 제품에 대한 정확한 정보를 제공하는 것은 기업의 의무이자 책임입니다. KC그린홀딩스의 11개 관계사는 ISO9001인증을 획득하여 제품 및 서비스의 생산부터 판매까지 전 과정에서의 품질을 보증하고 있습니다. 특히, 음료병을 제조하는 KC글라스는 식품안전 경영시스템인 FSSC22000을 획득하여 제품의 안전성을 인증하고 있으며 모든 유리병에 대해 보건 평가를 진행하고 있습니다. 2021년 검사 결과 유해 성분이 있다고 판단된 유리병은 없었으며 그 외 제품이나 서비스가 소비자의 안전 보건에 미치는 영향에 관하여 평가하거나 법률 규정과 자율 규정을 위반한 관계사는 없었습니다.

ISO 9001 획득 회사

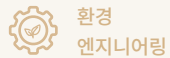
KC코트렐, KC안전기술, KC Cottrell Vietnam, Lodge Cottrell, 엔더블유엘퍼시픽, KC환경서비스, KC글라스, KC그린소재, Clestra Hauserman SAS, 클레스트라우저만, KC솔라&에너지

사업소개

지주사업

WHAT WE SOLVE

KC네트워크의 효율적이고 전문적인 경영을 위해 5개 사업부문으로 나누고 관계사에 경영 자문 서비스를 제공합니다. 2021년 근로자의 안전 문제에 대한 기업의 책임이 높아짐에 따라 산업 설비의 정밀 안전진단 및 보수, 유지 관리를 하는 KC안전기술을 자회사로 지분 인수하였습니다.



환경 엔지니어링
각종 산업 설비, 운송수단에서 발생하는 미세먼지와 온실가스를 처리하여 대기오염을 방지합니다.



환경 서비스
폐기물을 깨끗하고 안전하게 처리하여 에너지 및 연료를 생산합니다.



오피스 환경
조립식 파티션과 천장재, 클린룸을 생산하고 설치하여 쾌적하고 친환경적인 사무 공간을 조성합니다.



자원순환
폐기물을 원재료로 가공하여 순환 경제에 기여합니다.



에너지
태양광발전소를 설치하고 운영하며 에너지의 효율적 사용을 돕습니다.

KEY FIGURES



영업수익
12,811 백만원



총 관계사 수
13 개 회사



영업이익
8,552 백만원

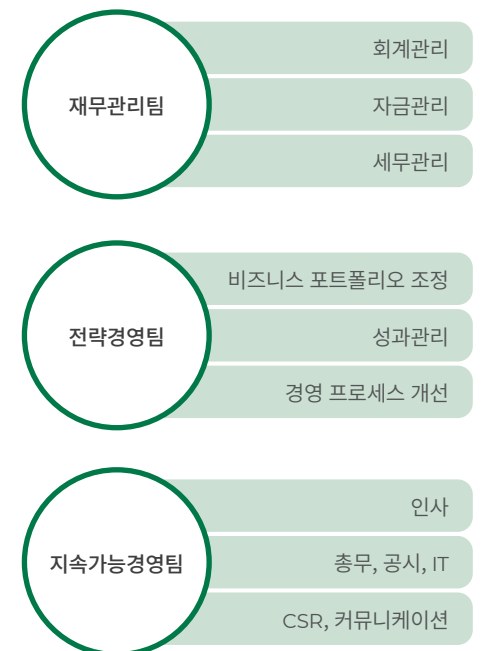


인력 현황
1,358 명

*영업수익과 영업이익은 개별재무제표 상 내부 거래가 포함된 금액입니다.
*총 관계사 수는 KC그린홀딩스의 보고 대상인 자회사만 포함합니다.

KC그린홀딩스

KC그린홀딩스는 재무관리팀, 전략경영팀, 지속가능경영팀의 총 3개의 팀으로 구성되어 있으며, 팀 별로 각종 현안에 대한 정보를 관계사와 공유하여 KC네트워크 전반의 안정적인 경영을 도모하고 있습니다.



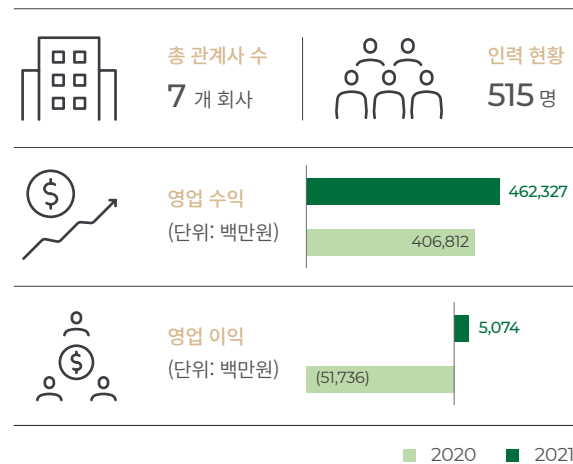
사업소개

환경 엔지니어링

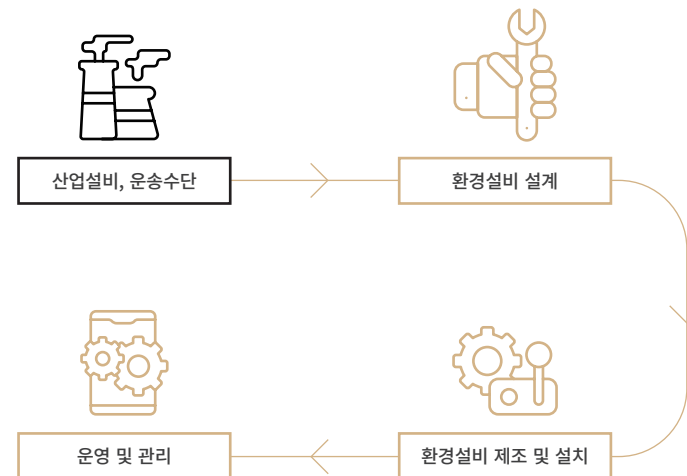
WHAT WE SOLVE

대기오염 방지 설비를 제조, 설치하는 환경 엔지니어링 사업부문은 1973년 KC코트렐을 시작으로 중국 영국, 미국, 베트남, 인도에 해외법인을 설립하며 시장을 확대해 왔으며 향후 탄소중립 사회로의 변화에 대응할 사업 모델을 모색하고 있습니다.

KEY FIGURES



VALUE CHAIN



주요 관계사

**KC코트렐**

대표이사_김현수

설립일_2010. 01. 01 (지주회사 설립 시 인적 분할)

미세먼지를 제거하는 전기집진기를 비롯하여 황, 질소 산화물을 제거하는 가스처리설비, 산업용 열교환기, 분체이송설비를 각종 산업 설비에 맞게 시공하여 대기오염을 방지합니다.

주요 자회사 : KC에어펠터텍, KCVCS, KC Cottrell Taiwan, KC Cottrell India, KC Cottrell Engineering Service

**KC Cottrell Vietnam**

대표이사_성창제

설립일_2008. 11

베트남 내 최초로 설립된 환경설비 전문회사입니다. 경제성장 잠재력을 지닌 베트남의 환경 보호를 위해 최적의 대기오염방지 및 폐기물 처리 설비의 설치 및 관리 서비스를 제공하고 있습니다.

**Lodge Cottrell**

대표이사_Kevin Bridgewater

설립일_1913 (2005. 03 지분인수)

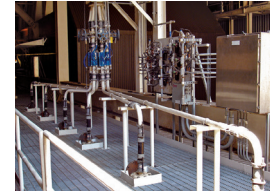
1913년 세계 최초로 전기집진기 상용화에 성공한 Lodge Cottrell은 100여년 동안 유럽 대기 환경 산업분야에서 시장 지위를 지켜왔으며, 최근 유럽의 에너지 시장이 점점 신재생 에너지로 변화함에 따라 바이오 매스 등 신재생 에너지 시스템으로 사업 영역을 확장해 나가고 있습니다.

**엔더블유엘퍼시픽**

대표이사_김현석

설립일_1998. 05

전기집진기의 필수 부품인 정류형 변압기, 자동제어반, 그리고 플라스마용 전원장치를 생산합니다.

**Nol-Tec Systems**

대표이사_Todd Larson

설립일_1983 (2010. 08 지분인수)

공기를 이용하여 다양한 자재를 대량으로 운반, 하역, 혼합하는 설비의 일체를 제작합니다.

주요 자회사 : Nol-Tec Systems Shanghai

**KC안전기술**

대표이사_김태우

설립일_1998. 02 (2021. 04 지분인수)

설비의 정밀 안전진단 및 보수, 유지 관리를 통하여 산업 현장의 안전성을 높이고 있습니다.

주요 자회사 : KC검사기술

**Changchun KC Envirotech**

대표이사_차순근

설립일_2002. 06

전기집진기, 백필터, 탈황 설비, 폐수처리설비, 폐기물 소각설비 등 다양한 제품을 중국 전역에 납품해 온 KC 코트렐 중국법인은 중국 대기환경 시장에서 입지를 다져가고 있습니다.

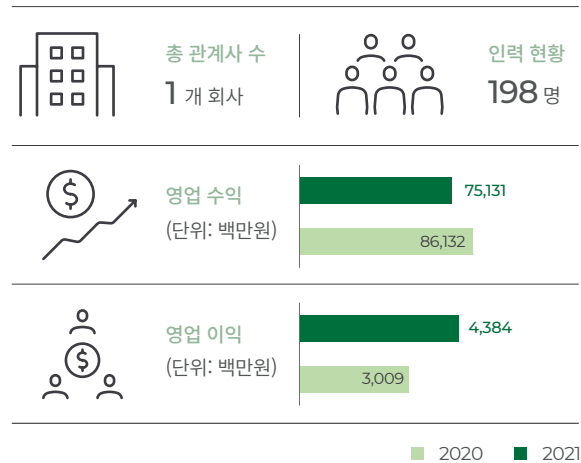
사업소개

환경 서비스

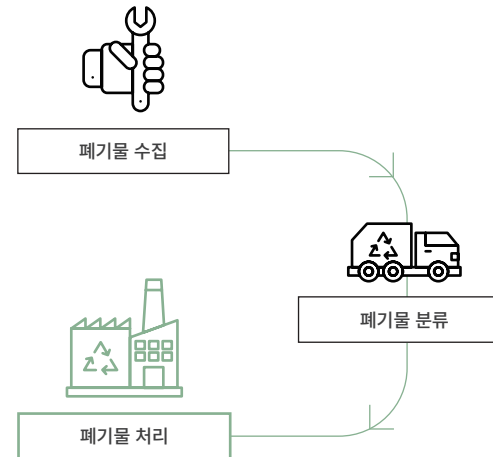
WHAT WE SOLVE

환경 서비스 사업부문은 음식물류 폐기물, 사업장/생활계 일반 폐기물, 슬러지, 폐유 등 다양한 폐기물을 성상 별로 환경적이고 안전하게 처리하여 바이오 연료 및 에너지로 전환합니다.

KEY FIGURES



VALUE CHAIN



주요 관계사



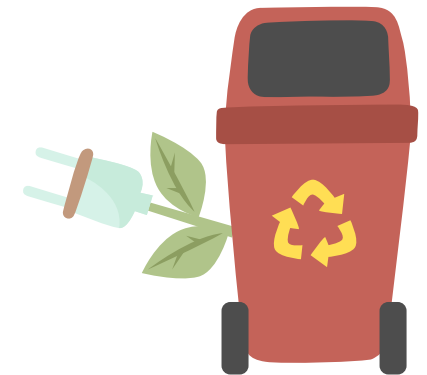
KC환경서비스

대표이사 _ 백동호

설립일 _ 2000. 06

KC환경서비스는 산업현장에서 발생하는 다양한 일반, 지정폐기물의 중간 처리를 통해 스팀 에너지를 생산하고 폐기물을 연료로 재활용하며 우드칩, 바이오 연료 등 바이오 에너지로 사업 영역을 확장하고 있습니다.

주요 자회사 : KC환경개발, KC에코사이클, 음성바이오칩스, 성주바이오칩스, KC그린에너지, KC바이오자원, Lilama EME, 태경이엔지, KC환경분석



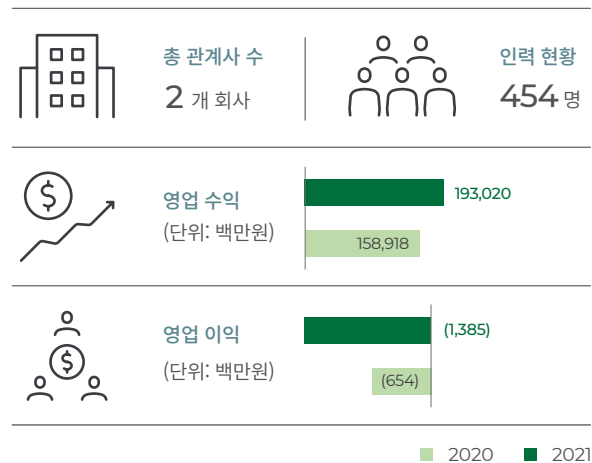
사업소개

오피스 환경

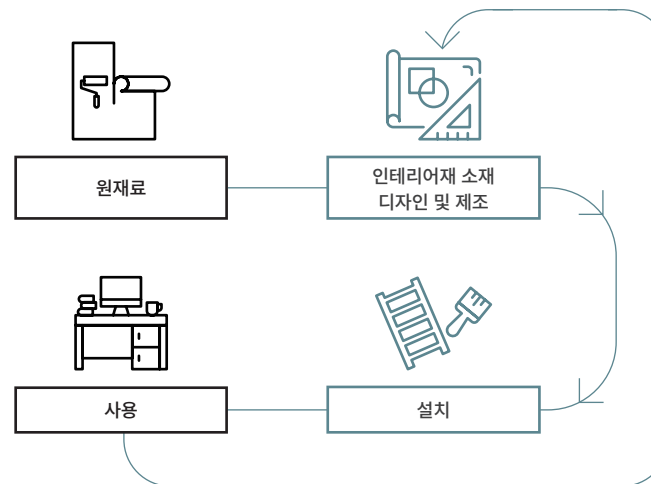
WHAT WE SOLVE

1997년 조립식 파티션 및 천장재를 제작하는 클레스트라하우저만 합작법인을 인수하여 오피스 환경 사업에 진출하였고, 2018년에는 프랑스 본사인 Clestra Hauserman SAS의 지분을 인수하여 아시아와 유럽으로 지역을 나누어 관리하고 있습니다. 2021년 클린룸 사업 확장을 통해 향후 유럽 시장에서 흑자전환을 기대하고 있습니다.

KEY FIGURES



VALUE CHAIN



주요 관계사



Clestra Hauserman SAS

대표이사_Vincent Paul Petit

설립일_1913 (2018. 01 지분인수)

별도의 가공없이 조립만으로 인테리어가 가능하도록 설계하여 고객의 건강과 지구 환경까지 생각하는 친환경인테리어 전문회사입니다.

공장 : 프랑스 일컬크

주요 자회사 : Clestra International, Mecanalu, Clestra USA, Clestra Ltd, Clestra SA – Switzerland, Clestra Hauserman Overseas Contracting, Clestra GMBH, Clestra B.V., Clestra Hauserman SL



클레스트라하우저만

대표이사_조갑래

설립일_1997. 05 지분 인수

공장 : 한국 구미, 중국 타이창

주요 자회사 : Clestra, Clestra K.K, Clestra (Tai-cang) Architecture Product

사업소개

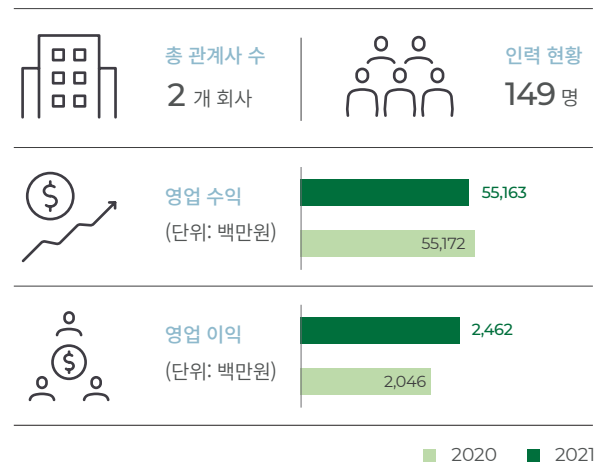
자원순환

WHAT WE SOLVE

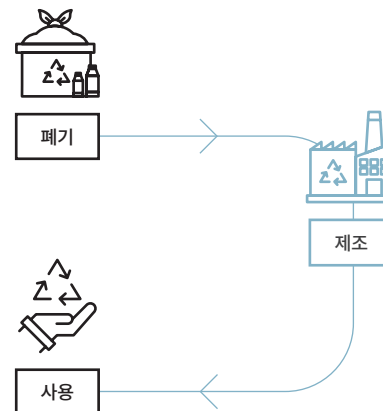
자원순환 사업부문은 유리병이나 석탄화력발전소의 석탄재 등 쓰임을 다하고 버려진 폐기물을 재활용하여 새로운 유리병 또는 건자재로 다시 제조하여 자원의 선순환을 돕습니다.



KEY FIGURES



VALUE CHAIN



주요 관계사



KC글라스

대표이사 _ 강준기

설립일 _ 1971. 06 (2007. 09 지분인수)

KC글라스가 생산하는 갈색 유리 용기는 재사용, 재활용률이 높아 다른 소재에 비하여 환경친화적일 뿐만 아니라 자외선을 차단하여 내용물 변질을 방지할 수 있는 가장 안전한 용기입니다. 또한 가벼우면서도 강도가 높고, 내열성 및 내화확성이 우수한 에너지 절약형 첨단 유리 소재 원료를 생산하고 있습니다.

주요 자회사 : KC유리자원



KC그린소재

대표이사 _ 박기서

설립일 _ 2009. 04

발전소에서 발생하는 석탄회를 수화와 정제 공정을 통해 콘크리트 혼화재, 시멘트 혼합재로 재활용합니다.

사업소개

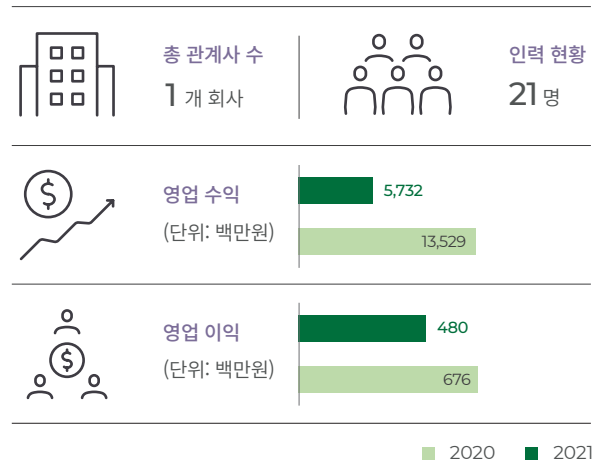
에너지

WHAT WE SOLVE

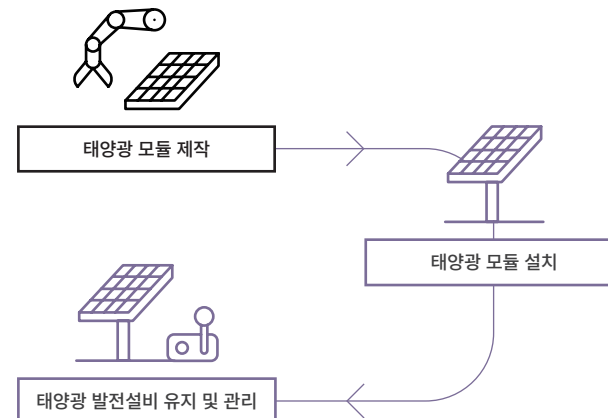
지난 2005년 KC솔라&에너지를 설립하여 신재생에너지 사업부문에 진출하여, 건물 옥상 외에 폐염전, 주차장, 수상 등 다양한 부지에 맞는 태양광 발전설비를 시공합니다. 그뿐만 아니라 시스템의 기능을 보전하고 효율을 향상시키기 위해 유지 보수 서비스를 제공합니다.



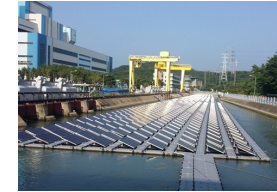
KEY FIGURES



VALUE CHAIN



주요 관계사

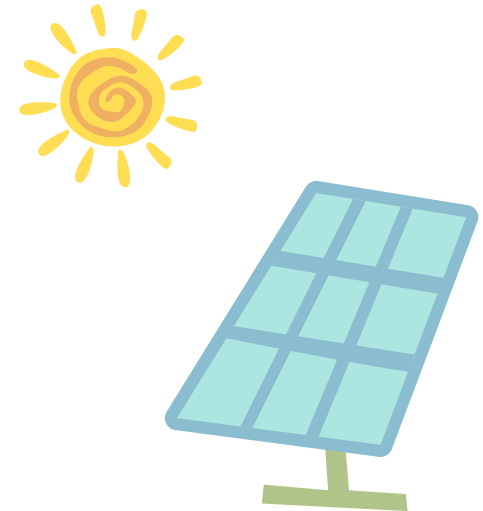


KC솔라&에너지

대표이사_김용학

설립일_2005. 11

주택용 소형발전에서 MW급 상업용 발전설비를 시공하며 완공한 태양광 발전소를 위탁 운영&관리(O&M) 서비스를 제공하고 있습니다.



APPENDIX

재무정보

지속가능경영성과 환경데이터

GRI Standards

제3자 검증

가입협회 현황

재무정보

독립된 감사인의 감사보고서

케이씨그린홀딩스주식회사
주주 및 이사회 귀중

감사의견

우리는 케이씨그린홀딩스주식회사와 그 종속기업(이하 “연결실체”)의 연결재무제표를 감사하였습니다. 해당 연결재무제표는 2021년 12월 31일 현재의 연결재무상태표 및 동일로 종료되는 보고기간의 연결포괄손익계산서, 연결자본변동표, 연결현금흐름표 그리고 유의적인 회계정책의 요약을 포함한 연결재무제표의 주석으로 구성되어 있습니다.

우리의 의견으로는 별첨된 연결실체의 연결재무제표는 연결실체의 2021년 12월 31일 현재의 연결재무상태와 동일로 종료되는 보고기간의 연결재무성과 및 연결현금흐름을 한국채택국제 회계기준에 따라, 중요성 관점에서 공정하게 표시하고 있습니다.

감사의견근거

우리는 대한민국의 회계감사기준에 따라 감사를 수행하였습니다. 이 기준에 따른 우리의 책임은 이 감사보고서의 연결재무제표감사에 대한 감사인의 책임 단락에 기술되어 있습니다. 우리는 연결재무제표감사와 관련된 대한민국의 윤리적 요구사항에 따라 연결실체로부터 독립적이며, 그러한 요구사항에 따른 기타의 윤리적 책임들을 이행하였습니다. 우리가 입수한 감사증거가 감사의견을 위한 근거로서 충분하고 적합하다고 우리는 믿습니다.

핵심감사사항

핵심감사사항은 우리의 전문가적 판단에 따라 당기 연결재무제표감사에서 가장 유의적인 사항들입니다. 해당 사항들은 연결재무제표 전체에 대한 감사의 관점에서 우리의 의견형성시 다루어졌으며, 우리는 이런 사항에 대하여 별도의 의견을 제공하지는 않습니다.

영업권 손상평가

핵심감사사항으로 결정한 이유

연결재무제표에 대한 주석 13에서 기술한 바와 같이 2021년 12월 31일 현재 연결실체는 종속기업 사업결합시 발생한 총 49,109백만원의 영업권을 보유하고 있습니다. 연결실체는 영업권에 대하여 할인된 현금흐름법 등에 근거한 사용가치계산을 활용하여 손상검사를 수행하였습니다. 사용가치는 할인율, 성장률 및 미래현금흐름 예측 등 연결실체 경영진의 유의적인 판단과 추정치를 수반하므로 우리는 영업권 손상을 핵심감사사항으로 판단하였습니다.

핵심감사사항이 감사에서 다루어진 방법

우리는 당기말 현재 연결실체의 영업권 손상 검토를 감사하기 위해 다음의 절차를 수행하였습니다.

- 손상징후를 고려할 수 있는 전반적인 시장 환경에 대한 고려
- 현금창출단위의 사용가치 평가를 위해 연결실체가 활용한 외부전문가의 적격성 및 독립성 평가
- 연결실체의 현금창출단위 판단 및 각 현금창출단위에 배부된 순자산 적절성 검토
- 사업계획 등의 내부데이터 및 이용 가능한 외부 데이터 검토를 통한 매출 추정치 및 영구성장률 등 주요 투입 변수의 유효성 검증
- 평가금액 계산의 정확성 검증을 통한 사용가치의 적절성 검토

강조사항

연결재무제표에 대한 주석 23에서 설명하는 바와 같이 연결실체는 2016년 5월에 베트남 롱푸 지역의 화력발전소 공사(원청사 베트남국영회사, 이하 ‘PVN’)를 러시아 기업인 PJSC POWER MACHINES(이하 ‘PM’)으로부터 수주하여 이후 집진 및 탈황설비 납품 공사를 진행하고

있습니다. 2018년 1월말경 미 재무성의 경제 제재 리스트에 PM이 포함되어, 자금거래가 동결됨에 따라 현재 동 공사는 정지중에 있습니다. 당기 중 중요한 공사진행은 없으며 당기말 현재 동 공사의 공정율은 집진설비 약 78.02%, 탈황설비 약 54.05%에 달하고 있습니다. 당기말 현재 공 원청사인 PVN은 PM과의 계약 해제 후 연결실체와의 계약을 통해 공사 재개를 추진하고 있고 대부분의 집진설비가 납품 대기중에 있는 점을 고려할 때 2022년 중에는 공사가 재개될 것으로 기대하고 있으나 향후 공사 진행결과를 예측할 수 없습니다. 당기말 현재 동 공사(집진 및 탈황설비)의 계약금액은 USD 71,371,600이며, 미진행 계약금액은 USD 26,661,902.48입니다. 당기말 현재 이러한 상황이 연결재무제표에 미칠 궁극적인 영향은 현재로서는 예측할 수 없습니다.

기타사항

연결실체의 2020년 12월 31일로 종료되는 보고기간의 연결재무제표는 타감사인이 감사하였으며, 이 감사인의 2021년 3월 19일자 감사보고서에는 적정의견이 표명되었습니다. 한편 해당 감사인이 적정의견을 표명한 연결재무제표는 연결재무제표에 대한 주석 45에서 기술되어 있는 조정사항들을 반영하기 전의 재무제표이며, 비교표시된 2021년 12월 31일로 종료되는 재무제표는 해당 조정사항이 반영된 재무제표입니다.

연결재무제표에 대한 경영진과 지배기구의 책임

경영진은 한국채택국제회계기준에 따라 이 연결재무제표를 작성하고 공정하게 표시할 책임이 있으며, 부정이나 오류로 인한 중요한 왜곡표시가 없는 연결재무제표를 작성하는데 필요하다고 결정한 내부통제에 대해서도 책임이 있습니다.

경영진은 연결재무제표를 작성할 때, 연결실체의 계속기업으로서의 존속능력을 평가하고 해당되는 경우, 계속기업 관련 사항을 공시할 책임이 있습니다. 그리고 경영진이 기업을 청산하거나 영업을 중단할 의도가 없는 한, 회계의 계속기업전제의 사용에 대해서도 책임이 있습니다. 지배기구는 연결실체의 재무보고절차의 감시에 대한 책임이 있습니다.

연결재무제표감사에 대한 감사인의 책임

우리의 목적은 회사의 연결재무제표에 전체적으로 부정이나 오류로 인한 중요한 왜곡표시가 없는지에 대하여 합리적인 확신을 얻어 우리의 의견이 포함된 감사보고서를 발행하는데 있습니다. 합리적인 확신은 높은 수준의 확신을 의미하나, 감사기준에 따라 수행된 감사가 항상 중요한 왜곡표시를 발견한다는 것을 보장하지는 않습니다. 왜곡표시는 부정이나 오류로부터 발생할 수 있으며, 왜곡표시가 연결재무제표를 근거로 하는 이용자의 경제적 의사결정에 개별적으로 또는 집합적으로 영향을 미칠 것이 합리적으로 예상되면, 그 왜곡표시는 중요하다고 간주됩니다.

감사기준에 따른 감사의 일부로서 우리는 감사의 전 과정에 걸쳐 전문가적 판단을 수행하고 전문가적 의구심을 유지하고 있습니다. 또한, 우리는:

- 부정이나 오류로 인한 연결재무제표의 중요 왜곡표시위험을 식별하고 평가하며 그러한 위험에 대응하는 감사절차를 설계하고 수행합니다. 그리고 감사의견의 근거로서 충분하고 적합한 감사증거를 입수합니다. 부정은 공모, 위조, 의도적인 누락, 허위 진술 또는 내부통제 무력화가 개입될 수 있기 때문에 부정으로 인한 중요한 왜곡표시를 발견하지 못할 위험은 오류로 인한 위험보다 큼니다.
- 상황에 적합한 감사절차를 설계하기 위하여 감사와 관련된 내부통제를 이해합니다. 그러나 이는 내부통제의 효과성에 대한 의견을 표명하기 위한 것이 아닙니다.
- 연결재무제표를 작성하기 위하여 경영진이 적용한 회계정책의 적합성과 경영진이 도출한 회계추정지와 관련 공시의 합리성에 대하여 평가합니다.
- 경영진이 사용한 회계의 계속기업전제의 적절성과, 입수한 감사증거를 근거로 계속기업으로서의 존속능력에 대하여 유의적 의문을 초래할 수 있는 사건이나, 상황과 관련된 중요한 불확실성이 존재하는지 여부에 대하여 결론을 내립니다. 중요한 불확실성이 존재한다고 결론을 내리는 경우, 우리는 연결재무제표의 관련 공시에 대하여 감사보고서에 주의를 환기시키고, 이들 공시가 부적절한 경우 의견을 변형시킬 것을 요구받고 있습니다. 우리의 결론은 감사보고서일까지 입수된 감사증거에 기초하나, 미래의 사건이나 상황이 연결실체의 계속기업으로

서 존속을 중단시킬 수 있습니다.

- 공시를 포함한 연결재무제표의 전반적인 표시와 구조 및 내용을 평가하고, 연결재무제표의 기초가 되는 거래와 사건을 연결재무제표가 공정한 방식으로 표시하고 있는지 여부를 평가합니다.
- 연결재무제표에 대한 의견을 표명하기 위해 기업의 재무정보 또는 그룹 내의 사업활동과 관련된 충분하고 적합한 감사증거를 입수합니다. 우리는 그룹감사의 지휘, 감독 및 수행에 대한 책임이 있으며 감사의견에 대한 전적인 책임이 있습니다.

우리는 여러가지 사항들 중에서 계획된 감사범위와 시기 그리고 감사 중 식별된 유의적 내부통제 미비점 등 유의적인 감사의 발견사항에 대하여 지배기구와 커뮤니케이션합니다.

또한 우리는 독립성 관련 윤리적 요구사항들을 준수하고, 우리의 독립성 문제와 관련된다고 판단되는 모든 관계와 기타사항들 및 해당되는 경우 관련 제도적 안전장치를 지배기구와 커뮤니케이션한다는 진술을 지배기구에게 제공합니다.

우리는 지배기구와 커뮤니케이션한 사항들 중에서 당기 연결재무제표감사에서 가장 유의적인 사항들을 핵심감사사항으로 결정합니다. 법규에서 해당 사항에 대하여 공개적인 공시를 배제하거나, 극히 드문 상황으로 우리가 감사보고서에 해당 사항을 기술함으로 인한 부정적 결과가 해당 커뮤니케이션에 따른 공익적 효익을 초과할 것으로 합리적으로 예상되어 해당 사항을 감사보고서에 커뮤니케이션해서는 안 된다고 결론을 내리는 경우가 아닌 한, 우리는 감사보고서에 이러한 사항들을 기술합니다.

이 감사보고서의 근거가 된 감사를 실시한 업무수행이사는 공인회계사 김정욱입니다.

서울특별시 강남구 봉은사로 407(삼성동)

삼화회계법인

대표이사 석완주

2022년 3월 23일

이 연결감사보고서는 감사보고서일 현재로 유효한 것입니다. 따라서 감사보고서일 후 이 보고서를 열람하는 시점 사이에 첨부된 회사의 연결재무제표에 중요한 영향을 미칠 수 있는 사건이난 상황이 발생할 수도 있으며 이로 인하여 이 연결감사보고서가 수정될 수도 있습니다.

연결 재무상태표

제 49 기 2021.12.31 현재
제 48 기 2020.12.31 현재
제 47 기 2019.12.31 현재

	제 49 기	제 48 기	제 47 기
자산			
비유동자산	407,716,253,734	412,620,571,259	378,051,318,173
유형자산	261,780,587,267	282,556,260,844	248,054,431,101
투자부동산	11,706,875,196	11,800,850,724	11,894,826,252
장기매출채권	16,647,364,561	18,153,991,275	18,581,802,804
관계기업주식	17,863,894,511	10,983,387,441	9,037,513,842
영업권	49,108,725,279	52,687,153,978	48,553,046,433
영업권 이외의 무형자산	7,226,144,550	6,977,320,937	7,902,166,172
비유동파생상품자산	60,401,838	0	0
이연법인세자산	0	0	7,504,971,999
기타비유동금융자산	40,005,713,637	28,104,744,814	25,301,270,650
기타비유동비금융자산	3,316,546,895	1,356,861,246	1,221,288,920
유동자산	498,889,364,693	363,513,113,921	438,092,460,871
매각예정자산	5,610,112,720	0	0
재고자산	37,838,732,910	37,239,284,384	43,722,632,899
매출채권	113,985,189,106	108,567,465,674	117,355,078,903
미청구매출채권	94,283,219,901	60,402,315,243	60,057,431,874
기타유동채권	28,512,734,631	21,061,395,323	74,722,770,374
유동파생상품자산	786,590,755	352,238,674	644,582,888
당기법인세자산	1,497,872,336	2,486,298,454	975,665,139
기타유동비금융자산	48,781,461,600	43299265261	0
기타유동금융자산	8,207,920,456	9,938,594,319	8,288,970,636
현금및현금성자산	159,385,530,278	80,166,256,589	132,325,328,158
자산총계	906,605,618,427	776,133,685,180	816,143,779,044

연결 재무상태표

	제 49 기	제 48 기	제 47 기
자본			
지배기업의 소유주에게 귀속되는 자본	160,553,743,362	153,213,373,906	179,395,341,883
자본금	11,217,490,000	11,217,490,000	11,217,490,000
기타자본구성요소	50,873,717,212	48,592,952,680	47,692,207,882
기타포괄손익누계액	17,904,728,601	14,173,312,531	8,831,794,891
이익잉여금(결손금)	80,557,807,549	79,229,618,695	111,653,849,110
비지배지분	99,412,716,250	76,836,018,917	114,969,760,554
자본총계	259,966,459,612	230,049,392,823	294,365,102,437
부채			
비유동부채	181,434,124,155	204,999,437,648	140,074,181,634
기타비유동충당부채	26,093,945,928	46,059,388,238	27,042,662,814
장기매입채무	18,778,638,972	21,042,451,934	15,742,206,961
장기차입금	100,029,878,662	85,911,339,560	54,847,974,112
퇴직급여부채	8,330,993,370	10,168,915,595	11,775,791,301
비유동파생상품부채	3,665,298,994	6,293,976,000	6,823,551,874
기타비유동금융부채	19,861,915,364	34,618,008,335	23,841,994,572
기타비유동비금융부채	1,280,820,196	0	0
이연법인세부채	3,392,632,669	905,357,986	0
유동부채	465,205,034,660	341,084,854,709	381,704,494,973
기타유동충당부채	714,469,761	1,573,513,586	158,333,520
단기차입금	80,265,322,976	99,255,374,016	46,079,450,306
매입채무	113,486,448,963	77,662,883,934	104,954,803,246
기타유동부채	62,514,280,693	54,883,896,400	101,460,819,659

연결 재무상태표

	제 49 기	제 48 기	제 47 기
초과청구매출채권	143,514,230,293	74,578,804,797	96,860,635,518
당기법인세부채	4,416,639,358	1,172,547,765	8,067,761,975
유동파생상품부채	10,483,557,618	0	365,548,155
유동성장기차입금	19,246,936,689	13,186,588,743	18,340,696,868
기타유동금융부채	5,608,761,137	5,307,287,379	5,324,779,059
기타유동비금융부채	24,954,387,172	13,463,958,089	91,666,667
부채총계	646,639,158,815	546,084,292,357	521,778,676,607
자본과부채총계	906,605,618,427	776,133,685,180	816,143,779,044

연결 포괄손익계산서

제 49 기 2021.01.01 부터 2021.12.31 까지
제 48 기 2020.01.01 부터 2020.12.31 까지
제 47 기 2019.01.01 부터 2019.12.31 까지
(단위: 원)

	제 49 기	제 48 기	제 47 기
영업수익	750,828,321,850	680,448,181,836	698,943,263,197
매출액	742,115,825,118	676,312,993,145	690,285,836,438
지분법이익	7,116,143,314	3,104,920,598	3,669,896,122
임대수익	1,596,353,418	1,030,268,093	4,987,530,637
영업비용	730,424,366,579	728,368,908,355	677,430,856,777
매출원가	623,705,607,904	617,194,607,007	558,917,571,090
지분법손실	0	560,656,274	1,560,308,038
판매비와관리비	106,718,758,675	110,613,645,074	116,952,977,649
영업이익(손실)	20,403,955,271	(47,920,726,519)	21,512,406,420
기타이익	40,403,744,652	20,140,191,029	27,553,255,270
기타손실	38,130,416,602	36,478,414,893	24,571,268,978
금융수익	915,193,257	1,372,226,265	1,508,463,658
금융원가	6,440,134,242	5,726,043,601	4,596,984,147
법인세비용차감전순이익(손실)	17,152,342,336	(68,612,767,719)	21,405,872,223
법인세비용	7,358,721,261	10,305,401,050	7,077,898,902
당기순이익(손실)	9,793,621,075	(78,918,168,769)	14,327,973,321
기타포괄손익	6,703,922,959	1,965,293,293	(1,475,858,799)
당기손익으로 재분류되지 않는항목(세후기타포괄손익)	5,795,649,321	1,079,589,433	(2,091,433,447)
확정급여제도의 재측정손익(세후기타포괄손익)	1,488,765,443	947,574,593	(2,001,699,078)
기타포괄손익-공정가치 측정 금융자산 평가손익	(35,037,153)	132,014,840	(89,734,369)
토지 재평가 잉여금	4,341,921,031	0	0
당기손익으로 재분류될 수 있는 항목(세후기타포괄손익)	908,273,638	885,703,860	615,574,648
해외사업장환산외환차이(세후기타포괄손익)	532,419,908	900,048,625	704,646,790
지분법 적용대상 관계기업과 공동기업의 기타포괄손익에 대한 지분(세후기타포괄손익)	375,853,730	(14,344,765)	(89,072,142)

연결 포괄손익계산서

	제 49 기	제 48 기	제 47 기
총포괄손익	16,497,544,034	(76,952,875,476)	12,852,114,522
당기순이익(손실)의 귀속			
지배기업의 소유주에게 귀속되는 당기순이익(손실)	2,707,505,745	(36,987,172,751)	8,170,592,948
비지배지분에 귀속되는 당기순이익(손실)	7,086,115,330	(41,930,996,018)	6,157,380,373
총 포괄손익의 귀속			
총 포괄손익, 지배기업의 소유주에게 귀속되는 지분	7,277,015,812	(35,447,366,118)	7,116,867,655
총 포괄손익, 비지배지분	9,220,528,222	(41,505,509,358)	5,735,246,867
주당이익			
주당순이익(손실)	122	(1,672)	369
희석주당순이익(손실)	122	(1,672)	369

지속가능경영성과 환경데이터

구분			단위	2019	2020	2021
GRI 301 : 원재료	사용한 비재생 원재료		톤	14,781	21,169	24,223
	사용한 재생가능 원재료		톤	420,670	149,431	71,734
	원재료 사용 총량		톤	435,451	170,600	95,957
	재생가능 원재료 비율		%	96.6%	87.6%	74.8%
GRI 302 : 에너지	연료 에너지		TJ	346	367	319
	신재생 에너지		TJ	2	3	-
	전기 에너지		TJ	624	625	524
	에너지 사용 총량		TJ	972	995	843
GRI 303 : 용수	표층수		톤	16,355	17,578	10,328
	지하수		톤	103,077	88,862	89,053
	상수도		톤	174,818	242,313	319,644
	재생 및 재사용 용수		톤	84,267	136,291	145,186
	총 취수량		톤	378,517	485,044	564,211
	재활용수 비율		%	22%	28%	26%
GRI 305 : 배출	직접 온실가스 배출 (Scope 1)		tCO ₂ eq	307,524	303,015	260,803
	간접 온실가스 배출 (Scope 2)		tCO ₂ eq	26,776	28,497	29,255
	온실가스 배출 총량		tCO ₂ eq	334,300	331,512	290,058
	원 단위 온실가스 배출량		tCO ₂ eq/백만원	1.05	2.09	2.15
	NOx		톤	172	120	102.2
	SOx		톤	55	83.3	74.4
	VOC		톤	0.2	0.5	0.1
	PM(dust)		톤	7	10.1	8.9
	GRI 306 : 폐수 및 폐기물	폐수		톤	56,222	107,711
수질오염물질		COD	mg/l	94	171	194
		BOD	mg/l	23,986	23,389	69
		T-N	mg/l	141	150	155
		T-P	mg/l	8	1	2
		폐기물 배출량	톤	66,671	66,164	31,273

*2022년 보고서부터 데이터의 범위가 KC그린홀딩스 및 KC그린홀딩스의 자회사로 변경되었습니다.

관계사 별 환경데이터 상세

		단위	환경 엔지니어링					환경서비스		자원순환		친환경제조		계
			KC코트렐	KC안전기술	KC Cottrell Vietnam	Lodge Cottrell	Nol-Tec Systems	NWL- Pacific	KC환경서비스	KC글라스	KC그린소재	Clestra Hauserman SA	클레스트라 하우저만	
원재료	사용한 비재생 원재료	톤	14,200	-	-	60	-	-	-	7,184	-	2,779	-	24,223
	사용한 재생가능 원재료	톤	-	-	-	240	-	-	-	30,757	35,624	5,113	-	71,734
에너지	연료 에너지	TJ	1	-	-	0	1	0	52	239	-	18	8	319
	전기 에너지	TJ	18	21	0	0	1	1	177	286	1	17	2	524
용수	표층수	톤	-	-	-	-	-	-	10,328	-	-	-	-	10,328
	지하수	톤	2,532	-	-	-	-	-	-	85,214	-	1,307	-	89,053
	상수도	톤	-	976	110	20	1,539	-	309,038	-	76	5,114	2,771	319,644
	재생 및 재사용 용수	톤	-	-	-	-	-	-	98,473	46,713	-	-	-	145,186
	총 취수량	톤	2,532	976	110	20	1,539	-	417,839	131,927	76	6,421	2,771	564,211
온실가스	직접 온실가스 배출 (Scope 1)	tCO ₂ eq	-	-	-	-	-	-	241,135	19,265	-	-	403	260,803
	간접 온실가스 배출 (Scope 2)	tCO ₂ eq	-	-	-	-	-	-	15,267	13,712	-	-	276	29,255
대기오염물질	NOx	톤	-	-	-	0.1	-	-	78.5	23.0	-	0.7	-	102.2
	SOx	톤	-	-	-	0.0	-	-	25.4	49.0	-	0.0	-	74.4
	VOC	톤	-	-	-	0.0	-	-	0.0	-	-	0.1	-	0.1
	PM(dust)	톤	-	-	-	0.0	-	-	3.0	1.4	0.0	-	4.5	8.9
폐수		톤	-	-	-	-	-	-	43,712	13,235	-	-	1,114	58,061
수질오염물질	COD	mg/l	-	-	-	-	-	-	178.3	7.9	-	-	8.2	194.4
	BOD	mg/l	9.8	-	-	-	-	-	45.6	9.3	-	-	4.1	68.8
	T-N	mg/l	11.2	-	-	-	-	-	125.9	8.2	-	-	9.5	154.8
	T-P	mg/l	-	-	-	-	-	-	1.6	0.1	-	-	0.1	1.8
폐기물 처리	재활용	톤	138	-	-	-	5	-	235	29	-	1,113	15	1,534
	소각	톤	-	3	-	-	-	-	-	11	-	84	13	111
	매립	톤	-	-	-	-	-	-	29,513	104	-	-	-	29,618
	기타	톤	-	-	-	10	-	-	-	-	-	-	-	10

GRI Standards

토픽	지표	보고 페이지
조직 프로필	102-1 조직명	11
	102-2 주력 브랜드, 제품 및 서비스 / 활동, 브랜드, 제품 및 서비스	30-36
	102-3 본사 위치	11
	102-4 조직이 사업을 운영하는 국가의 수와 이름 / 보고 조직이 영업 중인 국가 수, 주요 사업장이 있거나 보고서에서 다루는 지속가능성 문제와 구체적인 연관성을 갖는 국가명	13
	102-5 조직 소유 형태와 법적 형태 / 소유 구조 특성 및 법적 형태	11
	102-6 시장 영역(지리적, 서비스 분야, 고객 유형 등) / 대상 시장 (지역별 구분, 사업 분야, 고객/수익자 유형)	13
	102-7 조직의 규모 / 보고 조직의 규모	11
	102-8 임직원 고용 현황 / 직원 및 기타 근로자에 대한 정보	26, 27
	102-9 조직의 공급망	31, 33, 34, 35, 36
	102-10 보고기간 동안 발생한 조직의 규모, 구조, 소유, 공급망 관련 중요 변화 / 조직 및 공급망에 대한 중대한 변화	없음
	102-11 조직의 사전예방 접근법 및 원칙 명시 / 예방법 원칙 또는 접근법	없음
	102-12 가입 및 지지하는 외부 경제, 환경, 사회 관련 헌장, 원칙, 이니셔티브 목록 / 외부 이니셔티브	없음
	102-13 조직이 가입한 협회나 국내 또는 국제 후원기관 / 협회 가입	50
전략	102-14 조직 최고 의사결정자의 지속가능경영에 관한 성명서 / 최고결정권자의 의사표현(CEO메시지)	9-10
	102-15 핵심 영향, 위험과 기회 / 사업과 관련된 주요 영향, 위험 및 기회	22
윤리·청렴성	102-16 조직의 가치, 원칙, 표준 그리고 행동강령, 윤리강령 등 행동규범 / 경제/환경/사회 성과 및 활동과 관련하여 내부에서 마련한 미션/핵심가치 행동 강령 및 원칙	11
	102-17 윤리 및 법규준수, 청렴성 문제에 대한 내외부의 자문 및 신고 메커니즘 / 윤리에 대한 조언 및 신고 메커니즘	12
거버넌스	102-18 최고 거버넌스 기구의 위원회를 포함한 조직의 거버넌스 구조	12
	102-22 최고 거버넌스 기구와 그 위원회의 구성 / 최고 지배기구와 위원회의 구성	12
	102-23 최고 거버넌스 기구의 의장의 임원 겸직 여부 / 최고 지배기구의 의장	12
	102-34 최고 거버넌스 기구에 보고된 중요 사항의 성격과 보고 횟수, 조치 제도	12
	102-35 최고 거버넌스 기구와 고위 임원에 대한 보수 정책	12
	102-36 보수 결정 프로세스	12

토픽	지표	보고 페이지
이해 관계자 참여	102-40 조직과 관련 있는 이해관계자 집단들의 목록 / 이해관계자 그룹 목록	14
	102-41 단체협약이 적용되는 근로자의 비율 / 단체 협약	27
	102-42 조직이 관여할 이해관계자들을 파악하고 선정하는 기준 / 이해관계자 식별 및 선택	14
	102-43 조직의 이해관계자 참여 방식 / 이해관계자 참여 방법	14
	102-44 이해관계자 참여를 통해 제기된 핵심 토픽 및 관심사, 이에 대한 대응 / 핵심 주제와 관심사항	14
보고방식	102-45 조직의 연결재무제표 또는 그와 동등한 문서에 수록된 모든 주체의 목록	41-45
	102-46 보고서 내용과 측면경계 결정 과정, 보고원칙 적용 방식 / 보고서 내용 및 주제 경계 정의	15-16
	102-47 보고서 내용 결정 과정에서 파악한 모든 중대측면의 목록 / 중요한 주제 목록	15-16
	102-48 이전 보고서에서 제공한 정보에 대한 수정이 미치는 영향과 수정 이유 / 정보의 재입력	없음
	102-49 이전 보고기간 이후의 범위 및 측면경계에 발생한 중요한 변화	없음
	102-50 제공한 정보의 보고기간(회계 연도 또는 역년)	2
	102-51 최근에 보고서를 작성한 경우 그 보고일자 / 최근 보고서 날짜	2
	102-52 보고주기(매년, 격년 등)	2
	102-53 보고서 또는 그 내용에 대한 문의 시 연락처 / 보고서와 관련된 문의처	2
	102-54 조직이 선택한 '부합' 방법 / 보고 방식(GRI 기준)	2
	102-55 선택한 방법에 대한 GRI 인덱스 / GRI 콘텐츠 색인	47-48
	102-56 외부 검증보고서 / 외부 검증	49
경영 접근방식	103-1 해당 측면이 중요한 이유, 중대성을 결정하는 영향	4, 19, 22, 26
	103-2 조직이 중대측면이나 그 영향을 관리하는 방법	5, 19, 22, 26
경제적 성과	201-1 직접적인 경제가치 발생과 분배	19
	201-2 기후변화가 조직의 활동에 미치는 재무적 영향 및 기타 위험과 기회	24
시장지위	202-1 주요 사업장이 위치한 지역의 최저 임금과 비교한 성별 기본 초임 임금 비율	27
간접경제효과	203-2 중요한 간접적 경제효과	19
반부패	205-2 반부패 정책 및 절차에 관한 공지와 훈련	28

토픽	지표	보고 페이지
경쟁저해행위	206-1 경쟁저해행위, 독과점 등 불공정한 거래행위에 대한 법적 조치의 수와 그 결과	없음
원재료	301-1 사용한 원재료의 중량이나 부피	22
	301-2 재생투입 원재료 사용 비율	25
에너지	302-1 조직 내 에너지소비	22
	302-4 에너지소비 감축 / 기후변화가 조직의 활동에 미치는 재무적 영향 및 기타 위험과 기회	24
용수 및 배출	303-3 용수 취수	24
배출	305-1 직접 온실가스(GHG) 배출 (Scope 1)	46
	305-2 에너지 간접 온실가스(GHG) 배출 (Scope 2)	46
	305-7 NOx, SOx 및 기타 중요한 대기 배출물	46
폐기물	306-1 폐기물 발생 및 심각한 폐기물 관련 영향	25
	306-4 폐기에서 전환된 폐기물	25
환경법규 준수	307-1 환경법 및 규정 위반으로 부과된 중요한 벌금의 액수 및 비금전적 제재조치	23
고용	401-1 신규 채용 근로자와 이직 근로자의 인원수 및 비율(연령별, 성별, 지역별)	27
	401-3 성별에 따른 육아휴직 이후의 업무 복귀 및 근속 비율	26
산업안전보건	403-1 산업안전보건시스템 운영	5-7
	403-2 업무관련 재해 파악, 위험 평가 및 산업재해 조사절차	28
	403-7 비즈니스 관계와 직접적으로 연결된 산업 보건 및 안전 영향의 예방 및 완화	5
	403-8 산업 보건 및 안전 관리 시스템이 적용되는 근로자	6
	403-9 업무 관련 부상	28
훈련 및 교육	404-3 업무성과 및 경력개발에 대한 정기적인 검토를 받은 근로자 비율(성별, 근로자 범주별)	27
다양성과 기회 균등	405-1 범주별 거버넌스 기구 및 근로자의 구성 현황(성별, 연령별, 소수집단별 등)	27
고객 안전보건	416-2 제품생명주기 동안 제품 및 서비스의 안전보건 영향에 관한 법률규정 및 자율규정을 위반한 사건의 수(처분 결과)	29

제3자 검증

KMR 검증의견서

KC그린홀딩스 2022 지속가능경영보고서 독자 귀중

서문 한국경영인증원(KMR)은 KC그린홀딩스 2022 지속가능경영보고서 (이하 “보고서”)의 검증을 요청 받았습니다. 보고서의 작성 책임은 KC그린홀딩스 경영자에게 있으며, 본 한국경영인증원의 책임은 아래에 명시된 범위의 특정 데이터와 정보에 대한 검증의견서를 발급하는 데 있습니다.

검증 범위 및 기준 KC그린홀딩스는 보고서에서 지속가능성과 관련한 조직의 성과와 활동에 대해 기술하고 있습니다. 검증팀은 KMR 글로벌경영위원회의 SRV1000 지속가능경영보고서 검증기준을 적용했으며 제한적 보증의 검증을 수행했습니다. 즉, 검증팀은 중요성, 이해가능성 원칙의 준수여부를 평가했으며, 보고서에 기재된 하기 GRI 지표에 대한 데이터와 정보의 신뢰성을 평가하였습니다.

GRI Standards의 핵심적 방식(Core Option) 보고 요구사항 만족 여부에 대한 확인이 검증 범위에 포함되었으며, 검증팀은 이를 확인하기 위해 하기 사항에 대해 검토하였습니다.

- GRI Standards 보고 원칙
- 공통 표준(Universal Standards)
- 특정주제표준(Topic Specific Standards)
 - 하기 특정주제표준 경영접근방식(Management approach of Topic Specific Standards)
 - GRI 201: 경제성과(Economic Performance)
 - GRI 302: 에너지(Energy)
 - GRI 305: 배출(Emissions)
 - GRI 306: 폐수 및 폐기물(Effluents and Waste)

- GRI 403: 산업안전보건(Occupational Health and Safety)
- GRI 404: 훈련 및 교육(Training and Education)
- GRI 405: 다양성과 기회균등(Diversity and Equal Opportunity)
- GRI 416: 고객 안전 보건(Customer Health and Safety)

보고서의 보고경계 중 조직 외부 즉, KC그린홀딩스의 협력회사, 계약자 등에 대한 데이터와 정보는 검증범위에서 제외되었습니다.

검증절차 한국경영인증원의 검증팀은 합의된 검증 범위에 대해 상기 기술된 검증기준에 따라 검증하기 위해 아래와 같은 절차를 거쳤습니다.

- 보고서에 담긴 내용에 대한 전반적인 검토
- 중요성 평가 절차 및 방법에 대한 검토
- 지속가능경영 전략 및 목표에 대한 검토
- 이해관계자 참여 활동에 대한 검토
- 보고서 작성에 대해 책임 있는 담당자와의 인터뷰

검증결과 및 의견 검증팀은 문서검토 및 인터뷰 등의 결과를 토대로 KC그린홀딩스와 보고서 수정에 대해 여러 차례 논의하였으며, 수정 및 개선권고 사항 반영을 확인하기 위해 보고서의 최종판을 검토하였습니다. 검증결과, 본 검증팀은 KC그린홀딩스의 보고서에서 아래 기재된 원칙 준수와 관련하여 부적절한 부분을 발견할 수 없었습니다. 또한 검증 범위에 포함된 상기 데이터가 적절하게 기술되지 않았다는 증거는 발견되지 않았습니다.

• 중요성

- KC그린홀딩스 보고서는 조직이 운영하는 모든 중요한 보고경계를 포함하고 있으며 구체적이고 장기적인 지속가능경영 전략 및 목표를 제시하고 있습니다. KC그린홀딩스는 이해관계자 커뮤니케이션 채널을 통해 파악된 이슈들의 중요성을 고유의 중대성 평가 프로세스를 통해 결정하고 있으며, 검증팀은 이 프로세스에서 누락된 중요한 이슈 또는 중대한 이해관계자 그룹이 있음을 발견하지 못하였습니다.

• 이해가능성

- KC그린홀딩스 보고서는 지속가능성 맥락에서 작성되어 중대성 평가를 통해 확인된 지속가능성 이슈들에 대해 목표를 제시하고 중요 이슈의 선정 배경과 경영접근방식을 제시하고 있습니다. 그리고 성과지표를 구체적이고 비교가 용이한 방법으로 기술하고 있다고 판단됩니다.

• 신뢰성

- 검증과정에서 심사팀은 일부 데이터 및 정보에 대한 오류를 발견하였으며 KC그린홀딩스는 최종 보고서 발행 전 이를 수정하였습니다. 보고서에 실린 데이터 및 정보는 정확하고 신뢰성 있게 기술되었다고 판단되며, 중요한 이해관계자 이슈에 대한 KC그린홀딩스의 대응 활동들이 보고서에 부적절하게 기재되었다는 증거를 발견하지 못하였습니다.

또한 본 검증팀은 보고서가 GRI Standards의 핵심적 방식(Core Option)의 요구사항을 준수하지 않았다는 증거를 발견하지 못하였습니다.

개선을 위한 제언 한국경영인증원은 KC그린홀딩스가 발간한 보고서가 이해관계자 커뮤니케이션의 수단으로 적극 활용되기를 기대하면서 지속적인 개선을 위해 다음과 같이 권고합니다.

• KC그린홀딩스는 요즘 화두인 산업안전보건법과 중대재해처벌법을 스페셜 페이지로 구성하고 정의 및 접근방식, 안전기술 등에 대한 정성적 성과와 정량적 성과를 균형있게 보고하여 독자들의 이해를 돕고 가독성을 높이고 있습니다. 또한 2022년 중대토픽이 과거 5년 동안의 중요도 비교추이와 과거 5개년 중대토픽을 보고하여 변화를 표현한 점이 우수합니다. 향후 가능한 범위 내에서 모든 정량데이터 보고 시 3개년 데이터 보고를 원칙으로 세워 비교가능성을 지속적으로 제고하길 권고합니다.

검증의 독립성 한국경영인증원은 제3자 검증서비스를 제공하는 업무 이외에 KC그린홀딩스의 사업활동에 영리를 목적으로 하는 어떠한 이해관계도 맺지 않고 있으며 독립성을 유지하고 있습니다.

2022. 8. 2

대표이사 황은주

황은주

가입협회 현황

KC그린홀딩스	한국무역협회, 한국CFO협회, 서울상공회의소, 한국상장사협회, 한국공학한림원, 한국환경한림원
KC코트렐	대한상공회의소 환경기후위원회, 대한건설협회, 대한기계설비건설협회, 대한전기협회, 전기기술인협회, 한국건설기술인협회, 한국기계산업진흥회, 한국무역협회, 한국소방시설협회, 한국시스템엔지니어링협회, 한국엔지니어링협회, 한국전기공사협회, 한국중견기업연합회, 한국플랜트산업협회, 한국환경산업협회, 해외건설협회, 환경보전협회, 현대건설 H-Leaders, 현대제철 ECO Partnership, SK에코플랜트 ECO Partners
KC안전기술	광양제철소협력사협회, 포스코 광양지역협력사 상생협의회, 특정설비검사기관협의회, 가스전문검사기관협회, 전문검사기관협회, 대한기계설비건설협회, 한국엔지니어링협회, 광양상공회의소
NOL-Tec Systems	WPCA
KC환경서비스	공제조합, 건설업협회, 상공회의소(여수,창원,전주), 여수산단공장장협의회, 한국자원순환에너지공제조합, 사단법인 한국산업수처리협회, 사단법인 마산자유무역지역기업협회, 환경기술인협회(경남, 전북), 한국소방안전협회, 한국전기기술인협회, 한국에너지기술인협회, 경남오페라단후원회, 경남공동모금회, 사회복지공동모금회, 전북환경보전협회, 전주기업환경협의회, 전주완주공단소방안전협의회, 전주산단안전보건관리자협의회
클레스트라하우저만	상공회의소, 한국무역협회, 대한전문건설협회, 전문건설공제조합
KC글라스	충남북부상공회의소, 대한적십자사, 한국무역협회, 대한산업안전협회, 환경보존협회, 한국소방안전원, 한국전력기술인협회, 한국자동제병사협의회, 한국산업기술진흥협회, 한국세라믹기술원, 한국부품소재투자기관협의회, 한국유리산업협동조합, KOTRA, buyKorea
KC그린소재	한국발전부산물자원순환협회
KC솔라&에너지	한국태양광산업협회, 전기공사협회, 신재생에너지협회, 해외건설협회, 소규모전력증개거래협회

KC Green Holdings

